

Ympäristönsuojelu- määräykset



Hyvä Lukija

Kaupungin omien ympäristönsuojelumääräysten tavoitteena on paikalliset olosuhteet huomioon ottaen ehkäistä ympäristön pilaantumista sekä poistaa ja vähentää pilaantumisesta aiheutuvia haittoja.

Ympäristönsuojelumääräykset sisältävät määräyksiä muun muassa

- jätevesistä
- meluntorjunnasta
- öljysäiliöistä
- maalämpöjärjestelmistä
- hevosten ulkoalueiden sijoittamisesta

Loviisan kaupungin ympäristönsuojelumääräykset on hyväksytty kaupunginvaltuustossa 14.10.2015 (§ 106) ja ne ovat saaneet lainvoiman 23.11.2015.

Yhteystiedot

Loviisan kaupunki
Ympäristönsuojeluyksikkö
Kuningattarenkatu 15 B, 2. kerros
PL 11
07901 LOVIISA

Puhelin (vaihde) (019) 5551
Faksi (019) 535 791

ymparisto@loviisa.fi
www.loviisa.fi/fi/palvelut/ymparistojaluonto

1. LUKU Yleiset määräykset

- 1 § Soveltamisala ja tavoite
- 2 § Määräysten valvonta
- 3 § Määritelmiä

2. LUKU Jätevesien käsittely

- 4 § Jätevesien käsittely vesihuoltolaitoksen toiminta-alueella
- 5 § Jätevesien käsittely vesihuoltolaitoksen toiminta-alueen ulkopuolella
- 6 § Jäteveden käsittelyjärjestelmien huolto ja kunnossapito
- 7 § Yritysten ja teollisuuden jätevedet vesihuoltolaitoksen toiminta-alueen ulkopuolella
- 8 § Ajoneuvojen, koneiden ja laitteiden pesu
- 9 § Veneiden pesu ja huolto
- 10 § Matonpesu ja muu tekstiilien peseminen

3. LUKU Jätteiden sijoittaminen maahan tai maaperään

- 11 § Lietteiden ja ylijäämämaan sijoittaminen maahan tai maaperään
- 12 § Betoni- ja tiilijätteen hyödyntäminen maarakentamisessa

4. LUKU Kunnossapitotöistä aiheutuvan ympäristön pilaantumisen torjuminen

- 13 § Kiinteistöjen kunnossapitotyöt
- 14 § Kulkuväylien kunnossapitotyöt

5. LUKU Tilapäisen melun tai tärinän torjuminen

- 15 § Meluilmoitusmenettelystä poikkeaminen
- 16 § Muut melua koskevat määräykset

6. LUKU Kemikaalien ja nestemäisten vaarallisten aineiden varastointi ja käsittely

- 17 § Polttoaine- ja muiden kemikaalisäiliöiden sijoitus
- 18 § Polttoaine- ja muiden kemikaalisäiliöiden varusteet
- 19 § Polttoainesäiliöiden tarkastukset
- 20 § Maanalaisen säiliön käytöstä poistaminen
- 21 § Polttonesteiden jakelu

7. LUKU Toimintojen sijoittuminen ja niistä aiheutuvien päästöjen rajoittaminen

- 22 § Maalämpöjärjestelmien sijoittaminen
- 23 § Maalämpöjärjestelmien huollossa ja rakentamisessa muodostuvat jätteet
- 24 § Hevosten ulkoalueiden sijoittaminen
- 25 § Lumen vastaanottoaikkojen sijoittaminen ja sulamisvesien käsittely

8. LUKU Muut määräykset

- 26 § Yleinen velvollisuus antaa valvontaa varten tarpeellisia tietoja
- 27 § Poikkeaminen ympäristönsuojelumääräyksistä
- 28 § Seuraamukset ympäristönsuojelumääräysten rikkomisesta tai laiminlyönnistä

9. LUKU Voimaantulomääräykset

- 29 § Ympäristönsuojelumääräysten voimaantulo

I. LUKU

Yleiset määräykset

Johdanto

Tähän lukuun on koottu yleisiä periaatteita ja ohjeita määräysten tavoitteista sekä niiden antamisesta, valvonnasta, soveltamisesta ja suhteista muihin määräyksiin. Tässä luvussa on myös esitetty ne erityiset alueet, joille on tarpeen antaa tarkempia määräyksiä.

Ympäristönsuojelulain (527/2014) 202 §:n mukaan kunta voi antaa lain täytäntöön panemiseksi tarpeellisia paikallisista olosuhteista johtuvia, kuntaa tai sen osaa koskevia yleisiä määräyksiä. Määräykset eivät voi koskea ympäristönsuojelulain mukaan luvanvaraista tai rekisteröitävää toimintaa eivätkä lain 31, 120 tai 136 §:n mukaista ilmoituksenvaraista toimintaa. Määräykset eivät koske myöskään puolustusvoimien tai rajavartiolaitoksen toimintaa.

1 § Soveltamisala ja tavoite

Loviisan kaupungissa on noudatettava näitä paikallisiin olosuhteisiin perustuvia ympäristönsuojelumääräyksiä. Ympäristönsuojelumääräyksiä noudatetaan muiden kunnallisten määräysten rinnalla ja tarvittaessa niiden kanssa samanaikaisesti. Tällaisia määräyksiä ovat mm. rakennusjärjestys, jätehuoltomääräykset, pohjavedenottamoiden suoja-aluemääräykset ja eräiltä osin kaavamääräykset.

Nämä määräykset ovat voimassa koko Loviisan kaupungin alueella, jollei muualla näissä määräyksissä toisin säädetä.

Ympäristönsuojelumääräysten tavoitteena on paikalliset olosuhteet huomioon ottaen ehkäistä ympäristön pilaantumista sekä poistaa ja vähentää pilaantumisesta aiheutuvia haittoja siten kuin ympäristönsuojelulain 1. ja 2. luvuissa on säädetty.

2 § Määräysten valvonta

Näiden määräysten noudattamista valvoo ympäristönsuojelulain 22 §:n mukaisesti kunnan ympäristönsuojeluviranomainen, jona Loviisan kaupungissa toimii rakennus- ja ympäristölautakunta.

3 § Määritelmiä

Erityiset alueet, joilla pilaantumisen ehkäiseminen, poistaminen ja vähentäminen edellyttävät tarkennettuja määräyksiä, ovat seuraavat:

- taajaan rakennetut alueet, joilla tarkoitetaan asemakaava-alueita
- pohjavesialueet, joilla tarkoitetaan yhdyskunnan vedenhankintaa varten tärkeää pohjavesialuetta tai muuhun vedenhankintakäyttöön soveltuvaa pohjavesialuetta (I- ja II-luokan alueet)

- ranta-alueet, joilla tarkoitetaan rantavyöhykettä, joka ulottuu keskimäärin 100 metrin päähän keskivedenkorkeuden mukaisesta rantaviivasta.

Hulevesillä tarkoitetaan sade- ja lumensulamisvesiä sekä kiinteistöjen katto- ja perustusten kuivatusvesiä.

Keskivedenkorkeus on vedenkorkeushavaintojen keskiarvo.

Ylivedenkorkeus on havaintojakson ylin havaittu korkeus.

Vaarallinen jäte (ent. ongelmajäte) on jäte, joka kemiallisen tai muun ominaisuuden vuoksi voi aiheuttaa vaaraa tai haittaa terveydelle tai ympäristölle.

Kursiivilla kirjoitettu johdanto on luonteeltaan informatiivinen, muun muassa muuhun lainsäädäntöön viittaava.

2. LUKU

Jätevesien käsittely

Johdanto

Vesihuoltolaitoksen/-osuuskunnan toiminta-alueella sovelletaan vesihuoltolakia (119/2001). Vesihuoltolain 10 §:n mukaan kiinteistön tulee liittyä viemäriverkostoon. Ympäristönsuojeluviranomainen voi myöntää vapautuksen liittymisvelvollisuudesta vesihuoltolain 11 §:n nojalla kuultuaan kiinteistön omistajaa, terveysuojeluviranomaista ja vesihuoltolaitosta.

Viemäriverkostojen ulkopuolella jätevesien käsittelyssä sovelletaan ympäristönsuojelulain 16 luvun säädöksiä sekä talousjätevesien käsittelyä koskevan asetuksen (209/2011) säädöksiä. Näiden säädösten lisäksi on noudatettava tässä luvussa annettavia tarkentavia määräyksiä.

Umpisäiliöiden, öljyn-, hiekan- ja rasvanerottimien tyhjentämisestä ja tarkastamisesta määrätään jätehuoltomääräyksissä.

4 § Jätevesien käsittely vesihuoltolaitoksen toiminta-alueella

Jätevesiviemäriin ei saa johtaa tai laittaa edes laimennettuna sinne kuulumattomia aineita, kuten vaarallisia jätteitä, öljyä tai rasvoja, ruoantähteitä taikka viemäriin tai puhdistamon toimintaa haittaavia kiinteitä jätteitä. Jätemyllyn asentaminen viemäriverkostoon liitetyn kiinteistön viemärilaitteisiin ja jauhetun eloperäisen jätteen tai muun kuin viemäroitäväksi tarkoitetun jätteen johtaminen yleiseen viemäriin on kielletty.

Rakennusten ja piha-alueiden hulevesiä ei saa johtaa jätevesiviemäriin.

Öljyjä, polttoaineita, liuottimia tai rasvoja käsittelevien yritys- ja teollisuuskiinteistöjen sekä muiden em. aineita laitosmaisesti käsittelevien kiinteistöjen jätevedet tulee ennen viemäriin johtamista esikäsitellä asianmukaisissa öljyn-, hiekan- ja/tai rasvanerottimissa. Uudet erotinlaitteistot on varustettava tyhjennystarpeen ilmaisevalla hälytinlaitteistolla.

Perustelut: Pintaveteen tai vesihuoltolaitoksen viemäriin ei saa johtaa vesiympäristölle vaarallisista ja haitallisista aineista annetun valtioneuvoston asetuksen (1022/2006) liitteen I kohdassa A) tarkoitettua ainetta, ellei toiminnanharjoittaja voi osoittaa päästön sisältävän niin vähäisen määrän vesiympäristölle vaarallista ainetta, ettei sen päästämisestä voi aiheutua pintaveden pilaantumisen vaaraa eikä haittaa vesihuoltolaitoksen toiminnalle. Viemäriin johdettavia jätevesiä koskevat määräykset on tarkoitettu kaikille kiinteistöille. Nämä määräykset ovat tarpeen, jotta jätevesien puhdistus toimisi moitteettomasti puhdistamoilla ja näin puhdistetuista jätevesistä aiheutuva haitta olisi mahdollisimman vähäinen.

5 § Jätevesien käsittely vesihuoltolaitoksen toiminta-alueen ulkopuolella

5.1 Vesikäymälän rakentaminen on sallittu, mikäli kaava ei toisin määrää. Vesikäymälän rakentaminen on kuitenkin kielletty, jos saostus-, umpi- tai vastaavien talousjätevesisäiliöiden tyhjentäminen tieyhteyden puuttumisen tai muun syyn vuoksi ei ole mahdollista.

5.2 Pohjavesialueet

Pohjavesialueilla vesikäymälän jätevesien imeyttäminen maahan on kielletty. Vesikäymälöiden jätevesi on johdettava umpisäiliöön, mikäli puhdistettuja jätevesiä ei voida johtaa pohjavesialueen ulkopuolelle tiiviissä jätevesiputkessa.

Harmaiden jätevesien käsittelyn edellytyksenä on tiivis pohjarakenne ja jätevesien purkupaikan valinnassa käytetään tapauskohtaista harkintaa.

5.3 Ranta-alueet

Vesikäymälän jätevedet on johdettava umpisäiliöön kaikissa uusissa kiinteistöissä sekä niissä vanhoissa kiinteistöissä, joissa on erillisviemäröinti tai joissa wc- ja pesuvesille rakennettu yksiviemärijärjestelmä voidaan kohtuudella muuttaa erillisviemäröinniksi.

Mikäli wc-vesien ja pesuvesien erilliskäsittely ei ole rantavyöhykkeellä sijaitsevilla vanhoilla kiinteistöillä mahdollista, on jätevedet puhdistettava niin, että ympäristöön aiheutuva kuormitus vähenee orgaanisen aineen osalta vähintään 90 %, kokonaisfosforin osalta vähintään 85 % sekä kokonaistypen osalta vähintään 40 % verrattuna haja-asutuksessa syntyvän käsittelemättömän jäteveden kuormitukseen.

Ranta-alueella puhdistuslaitteistot tulee sijoittaa siten, että ne toimivat moitteettomasti myös tulva-aikoina ja ylivesikorkeuden aikana. Puhdistetut jätevedet tulee johtaa kivipesään tai johtaa ojaan siten, että ne ohjataan rantaviivasta pois päin.

5.4 Muut määräykset

Suunniteltaessa jätevesien käsittelyä tulee puhdistettujen jätevesien purkupaikan osalta noudattaa seuraavia vähimmäisetäisyyksiä:

Kohde	Vähimmäisetäisyys (m)
Talovesikaivo	30–50 (kohteesta riippuen)
Vesistö (asuinrakennus, loma-asunnot)	25
Vesistö (sauna)	15
Tie, tontin raja	5
Suojakerros ylimmän pohjavesitason yläpuolella	1

Mikäli jätevedet käsitellään saostuskaivojen jälkeen maasuodattimessa tai siihen rinnastettavassa puhdistusyksikössä, tulee saostuskaivojen yhteistilavuuden olla vähintään 2,5 m³, jos kiinteistöllä syntyy vesikäymälävesiä ja 1,5 m³, jos kiinteistöllä syntyy pesukonevesiä, mutta ei vesikäymälävesiä.

Harmaiden jätevesien imeytysjärjestelmää suunniteltaessa tulee kiinteistön haltijan varmistua asianmukaisen maaperäselvityksen ja pohjaveden korkeusmittauksen avulla siitä, että maaperä on laadultaan imeytykseen sopiva. Tehdyt selvitykset tulee liittää jäteveden käsittely- ja johtamissuunnitelmaan.

Hule- tai pintavesien johtaminen kiinteistökohtaisiin jätevesien puhdistusjärjestelmiin on kielletty.

Perustelut: Jätevesien käsittelyvaatimukseen on kiinnitettävä eniten huomiota pohjavesialueilla ja ranta-alueilla, joissa mahdollisesta pilaantumisesta aiheutuu eniten haittoja. Pohjavesialueilla jätevedet on käsiteltävä niin, että ne eivät aiheuta ympäristönsuojelulain 17 §:ssä kiellettyä pohjaveden pilaantumista tai sen vaaraa. Vähäisiäkin määriä jätevesiä ei saa johtaa käsittelemättöminä suoraan vesistöön.

Jätevesijärjestelmän valinta, sijoittaminen ja mitoittaminen ovat tapauskohtaisia toimenpiteitä. Jätevesien käsittelyratkaisua suunniteltaessa on kiinnitettävä erityistä huomiota käsitellyn jäteveden poisjohtamiseen.

Saostuskaivot tulee mitoittaa riittävän tilaviksi suhteessa käsiteltäviin jätevesimääriin, jotta jätevesien viipymä kaivoissa muodostuu riittävän pitkäksi. Suositeltava viipymäaika on kaksi vuorokautta. Tällöin jätevesi ehtii riittävästi jäähtyä eikä esim. rasvaa pääse karkaamaan haitallisissa määrin varsinaiseen puhdistusyksikköön.

Jätevesien imeyttäminen on mahdollista vain vettä läpäisevillä alueilla (hiekkä, moreeni, hieta), missä ei ole pohjaveden tai talousvesikaivojen pilaantumisen vaaraa. Jätevesiä imeytettäessä on jätettävä riittävä suojaetäisyys pohjaveden yläpintaan ja talousvesikaivoihin nähden. Vettä läpäisemättömillä alueilla (savikot ja laajat kallioalueet) ei jätevesien maahan imeyttämistä voi käyttää maaperän tiiviyden takia.

6 § Jäteveden käsittelyjärjestelmien huolto ja kunnossapito

Kiinteistön haltijan tulee huolehtia siitä, että jätevesien esikäsittely- ja puhdistuslaitteet ovat kaikissa olosuhteissa toimintakunnossa ja että puhdistusteho vastaa niille asetettuja vaatimuksia. Kiinteistön haltijan tulee osoittaa ja tarvittaessa varmistaa puhdistuslaitteistojen toiminnan teho näytteenotoin tai muulla hyväksyttävällä tavalla.

Kiinteistön haltijan tulee vähintään kahden vuoden ajan säilyttää tositteet, joista ilmenevät puhdistuslaitteiden tarkastukset, huollot, säiliöiden tyhjennykset ja mahdollisten näytteenottojen tutkimustulokset. Tiedot tulee pyydettäessä antaa kaupungin ympäristön- tai terveydensuojeluviranomaiselle.

Perustelut: Pohjaveden ja pintavesien pilaantumisen sekä jätevesistä aiheutuvien muiden haittojen estämiseksi on tarpeen antaa määräyksiä käsittelyjärjestelmien huollosta ja kunnossapidosta. Nämä määräykset ovat myös tarpeen, jotta jäteveden puhdistustehoja voidaan asianmukaisesti valvoa.

7 § Yritysten ja teollisuuden jätevedet vesihuoltolaitoksen toiminta-alueen ulkopuolella

Mikäli yritys- tai teollisuuskäytössä olevalla kiinteistöllä muodostuvat jätevedet ovat määrältään ja koostumukseltaan rinnastettavissa tavanomaisella asuinkiinteistöllä muodostuviin jätevesiin eikä niiden johtaminen edellytä ympäristönsuojelulain 27 §:n nojalla ympäristölupaa, tulee niiden käsittelyssä noudattaa asuinkiinteistöille tarkoitettuja ohjeita jätevesien käsittelystä.

Mikäli teollisuuskiinteistön jätevesiä ei voi rinnastaa asuinkiinteistöllä muodostuviin jätevesiin ja kiinteistöllä muodostuu esimerkiksi öljyisiä jätevesiä, on jätevedet esikäsiteltävä asianmukaisissa öljyn-, hiekan- ja/tai rasvanerottimissa ennen jätevedenkäsittelyjärjestelmään johtamista.

Perustelut: Loviisan kaupungissa on pieniä yrityksiä, jotka sijaitsevat vesihuoltolaitosten toiminta-alueiden ulkopuolella. Tässä pykälässä annetuilla määräyksillä on tarkoitus ohjeistaa ympäristölupaa tarvitsemattomien yritys- ja teollisuuskäytössä olevien kiinteistöjen jätevedenkäsittelyä. (Ympäristönsuojelulain 16 §:n maaperän pilaamiskielto ja 17 §:n pohjaveden pilaamiskielto.)

8 § Ajoneuvojen, koneiden ja laitteiden pesu

Ajoneuvojen, koneiden ja laitteiden pesu on kielletty katu- ja tiealueilla ja muilla yleisessä käytössä olevilla alueilla sekä sellaisilla ranta-alueilla, joilta pesuvedet joutuvat suoraan vesistöön.

Ajoneuvoja, koneita ja vastaavia laitteita, muilla kuin liuotinpesuaineilla, saa pestä asuinkiinteistöllä satunnaisesti, mikäli pesuvedet voidaan imeyttää maaperään tai johtaa jätevesiviemäriin, eikä niistä aiheudu ympäristön pilaantumista.

Ajoneuvojen, koneiden ja vastaavien laitteiden pesu liuotinpesuaineilla, ammattimainen tai muu samassa paikassa usein toistuva pesu sekä pesu pohjavesialueella on sallittu vain tähän tarkoitukseen rakennetulla pesupaikalla, josta jätevedet voidaan johtaa hiekan- ja öljynerottimen kautta jätevesiverkostoon tai muuhun hyväksytyyn jätevesien käsittelyjärjestelmään.

Pesussa syntyviä jätevesiä ei saa johtaa puhdistamattomina suoraan vesistöön.

Perustelut: Ajoneuvojen pesusta aiheutuu voimakkaiden pesuaineiden, suuren vedenkulutuksen ja kaluston pesun yhteydessä irtoavien epäpuhauksien muodossa vaaraa pohjavesille ja kuormitusta vesistöihin. Toiminnasta saattaa aiheutua myös maaperän pilaantumista. Satunnaisella pesulla tässä tarkoitetaan esim. kotitalouksien omassa käytössä olevien ajoneuvojen, koneiden ja vastaavien laitteiden pesua. Ammattimaisena pesutoimintaa voidaan pitää silloin, jos se täyttää yritys- tai ansiotoiminnan tunnusmerkit. Muu samassa paikassa usein toistuva pesu voi olla esimerkiksi usean auton toistuvaa pesua samalla alueella tai liikennöitsijöiden ja urakoitsijoiden oman kaluston pesua varikko- tai varastointialueella.

9 § Veneiden pesu ja huolto

Veneitä saa pestä satunnaisesti, muilla kuin liuotinpesuaineilla, mikäli pesuvedet voidaan imeyttää maaperään tai johtaa jätevesiviemäriin, eikä niistä aiheudu ympäristön pilaantumista. Tämä koskee myös veneiden pesua talvisäilytyspaikoilla.

Veneiden ammattimainen tai laajamittainen pesu on sallittu ainoastaan tätä tarkoitusta varten rakennetuilla pesupaikoilla, joilta jätevedet voidaan kerätä talteen tai johtaa öljynerottimen kautta jätevesiviemäriin tai muuhun ympäristönsuojeluviranomaisen hyväksymään järjestelmään.

Veneiden pohjamaali on poistettava tiiviin alustan päällä, jolta maalijäte voidaan kerätä talteen. Veneiden hiontapölyn leviäminen ympäristöön on estettävä.

Perustelut: Veneiden pesusta aiheutuu pesuaineiden, vedenkulutuksen ja kaluston pesun yhteydessä irtoavien epäpuhtauksien muodossa vaaraa pohjavesille ja kuormitusta vesistöihin. Satunnaisella pesulla tässä tarkoitetaan kotitalouksien omassa käytössä olevien veneiden pesua. Ammatteisena pesutoimintaa voidaan pitää silloin, jos se täyttää yritys- tai ansiotoiminnan tunnusmerkit. Muu vastaava usein toistuva pesu voi olla esimerkiksi usean veneen toistuvaa pesua samalla alueella. Lisäksi veneiden pohjissa käytetään usein myrkyllisiä maaleja ja maaperän pilaantumisen estämiseksi maalijätteet tulee saada talteen.

10 § Matonpesu ja muu tekstiilien peseminen

Oman talouden mattojen ja muiden tekstiilien pesu ranta-alueilla tulee järjestää siten, että käytetään ympäristöä mahdollisimman vähän kuormittavia nk. biohajoavia pesuaineita ja pyritään imeyttämään pesuvedet maastoon. Pesuvesistä ei saa aiheutua kohtuutonta haittaa naapureille.

Yleiseen sekä ammattimaiseen sekä laajamittaiseen pesuun on oltava tähän tarkoitukseen rakennetut pesupaikat, joista jätevedet johdetaan yleiseen jätevesiviemäriin tai muuhun hyväksytyyn jätevesien käsittelyyn.

Perustelut: Monissa pesuaineissa on vesiluonnolle haitallisia aineita, jotka yhdessä tekstiileistä irtoavan lian kanssa kuormittavat vesistöjä. Laajamittaisessa pesussa syntyvä jätevesi voidaan rinnastaa ympäristönsuojelulain 154 §:n tarkoittamaan jäteveteen joka on käsiteltävä niin, että siitä ei aiheudu ympäristön pilaantumisen vaaraa.

3. LUKU

Jätteiden sijoittaminen maahan tai maaperään

Johdanto

Kiinteistöjen jätehuoltoa koskevat määräykset annetaan jätehuoltomääräyksissä. Jätehuoltomääräyksissä määrätään tarkemmin myös lietteiden omatoimisesta käsittelystä sekä jätteiden sijoittamisesta maahan tai maaperään.

Kiinteistöjen jätehuolto tulee järjestää siten, ettei siitä aiheudu roskaantumista, hajuhaittaa tai maaperän tai pohjaveden pilaantumisvaaraa.

Ammattimainen ja laajamittainen jätteiden käsittely tai hyödyntäminen on aina luvanvaraista. Mineraaliperäisen jätteen ammattimaiseen hyödyntämiseen sovelletaan valtioneuvoston asetusta eräiden jätteiden hyödyntämisestä maarakentamisessa (591/2006), mikäli kyseessä ei ole ympäristölupaa edellyttävää toimintaa.

11 § Lietteiden ja ylijäämämaan sijoittaminen maahan tai maaperään

Käymäläjätettä tai valmista kompostimultaa ja sen sisältämiä ravinteita ei saa päästää vesistöön tai ojaan siten että aiheutuu pohjavesien tai talousvesikaivon pilaantumisvaaraa.

Kiinteistökohtaisessa jätevesienkäsittelyssä syntyviä lietteitä ei saa sijoittaa pohjavesialueille, talousvesikaivojen läheisyyteen (vähimmäisetäisyys 30 – 100 m) tai talousvedenoton kannalta tärkeiden vesistöjen ranta-alueille.

Ellei lainsäädännöstä muuta johdu, voidaan rakennustoiminnassa syntyvä pilaantumaton ylijäämämaa hyödyntää lyhyen varastoinnin jälkeen sellaisenaan rakennuspaikalla tai muualla viranomaisen hyväksymän suunnitelman mukaisesti.

Perustelut: Pohjavesialueilla ja muilla talousvedenoton kannalta tärkeillä alueilla on kaikessa toiminnassa noudatettava erityistä varovaisuutta. Tämän vuoksi jättemateriaalien sijoittamista näille alueille on rajoitettu.

12 § Betoni- ja tiilijätteen hyödyntäminen maarakentamisessa

Ei-ammattimaisessa maarakentamisessa voidaan käyttää puhtaita betoni- ja tiilijätteitä vähäisessä määrin korvaamaan luonnonaineksia. Tämä edellyttää kuitenkin että:

- materiaali ei sisällä ympäristölle tai terveydelle haitallisia aineita, eikä aiheuta muutakaan haittaa tai vaaraa ympäristölle
- materiaali ei sisällä betoniterästä (betonijäte) tai tuhkaa
- materiaali on murskattu käyttötarkoitukseen sopivaksi
- sijoituspaikka ei ole pohjavesialueella ja etäisyys lähimpään talousvesikaivoon on yli 30 metriä
- jätettä sisältävä rakennekerros peitetään tai päällystetään puhtaalla maa-aineksella
- jätteen sijoittamiselle on kiinteistön omistajan ja haltijan hyväksyntä.

Rakentajan on oltava selvillä jäte-erien puhtaudesta ja haitattomuudesta.

Edellä esitetystä hyötykäytöstä tulee tehdä näiden määräysten 26 §:n mukainen valvontailmoitus Loviisan kaupungin ympäristönsuojeluviranomaiselle vähintään 30 vrk ennen toimenpiteen aloittamista. Valvontailmoituksesta on käytävä ilmi vähintään seuraavat seikat: jätteen laatu, määrä, alkuperä ja esikäsittelytapa. Lisäksi ilmoitukseen on liitettävä mahdolliset jätteen ympäristökelpoisuutta kuvaavat analyysitulokset ja karttapiirros sijoituspaikasta. Valvontaviranomainen arvioi ilmoituksen perusteella myös mahdollisen ympäristöluvan tarpeen.

Kiinteistön haltijan vaihtuessa jätteen hyötykäytöstä maarakentamisessa on annettava tieto uudelle haltijalle.

Perustelut: Purkujätteen käyttäminen maanrakennuksessa säästää luonnonvaroja, mutta sen käyttöä on kuitenkin säänneltävä ympäristön pilaantumisen ehkäisemiseksi. Pienimuotoisesti tällaisen jätteen hyödyntäminen ei ole ympäristöluvanvaraista. Ilmoitusmenettelyn kautta arvioidaan ympäristöluvan tarvetta ja samalla kiinteistön maankäyttöön liittyvät tiedot tallentuvat.

4. LUKU

Kunnossapitotöistä aiheutuvan ympäristön pilaantumisen torjuminen

Johdanto

Melua tai tärinää aiheuttavissa kunnostustöissä on tässä luvussa annettavien määräysten lisäksi huomioitava, mitä luvussa 5 määrätään.

13 § Kiinteistöjen kunnossapitotyöt

Hiekkapuhallus-, maalaus- ja muiden kunnostustöiden yhteydessä tulee huolehtia siitä, että toiminnasta aiheutuva pöly, liuotinhöyryt tai muut vastaavat päästöt eivät aiheuta haittaa tai vaaraa kiinteistön asukkaille, naapureille tai ympäristölle. Työkohte ja maaperä tulee suojata esim. tiiviillä alustalla siten, että jätteiden pääsy maaperään ja viemäriin estetään. Työn jälkeen piha- ja katualueet on siivottava ja syntyneet jätteet on toimitettava jätteiden laadun edellyttämään käsittelyyn.

Perustelut: Kiinteistöjen erilaiset kunnossapitotyöt ovat välttämättömiä toimenpiteitä, jotka hallitsemattomasti tehtynä saattavat aiheuttaa pölyämistä ja muita päästöjä, joista saattaa aiheutua naapurustolle varsin suurta haittaa etenkin taajama-alueilla ja muilla tiheästi rakennetuilla alueilla. Työn aikaisilla suojauksilla ja työn jälkien siivoamisella haitat voidaan minimoida.

14 § Kulkuväylien kunnossapitotyöt

Hiekoitushiekan poistamisen tai muun koneellisen kunnossapito- ja puhtaanapitotyön aiheuttama pölyäminen on estettävä käyttämällä riittävästi vettä.

Tiesuolan käyttöä liukkauden torjuntaan ja pölyämisen torjumiseksi tulee mahdollisuuksien mukaan välttää pohjavesialueilla. Keliolosuhteiden niin vaatiessa suolan käyttö on sallittua. Suolan valinnassa tulee suosia ympäristöä vähiten kuormittavaa vaihtoehtoa.

Perustelut: Kulkuväylien kunnossapitotöissä käytettävät työkoneet aiheuttavat hiekoitushiekan pölyämistä ja ilmanlaadun huonontumista. Työkoneista aiheutuva ilmanlaadun huononeminen on minimoitava riittävällä kastelulla. Tiesuola vaikuttaa haitallisesti pohja- ja pintavesiin sekä maaperään ja kasvillisuuteen, joten sen käyttöä on tarpeen rajoittaa. Eri-tyisesti tiesuolasta on haittaa pohjavesialueilla, joilla sen käyttöä tulee välttää.

5. LUKU

Tilapäisen melun tai tärinän torjuminen

Johdanto

Meluilmoitusmenettely: Esimerkiksi räjäytystyöstä, kiven murskauksesta, lyöntipaalutuksesta, moottoriurheilukilpailuista tai muusta vastaavasta erityisen häiritsevää melua aiheuttavasta työstä tai tapahtumasta tulee aina tehdä ympäristösuojelulain 118 §:n mukainen ilmoitus kaupungin ympäristönsuojeluviranomaiselle, mikäli toiminnalla ei ole ympäristölupaa. Yli 50 päivää kestävä murskaus edellyttää ympäristölupaa.

Meluilmoitusta ei tarvitse tehdä yksityishenkilön talouteen liittyvästä toiminnasta.

Meluilmoitus on tehtävä viimeistään 30 vuorokautta ennen toiminnan alkamista, ja ilmoituksesta on käytävä ilmi mm. toiminnan sijoituspaikka, toiminta-aika sekä toiminnanharjoittaja ja yhteyshenkilö. Kaupungin ympäristönsuojeluviranomainen voi tarvittaessa antaa toiminnalle tarpeellisia tarkempia määräyksiä.

Myös sellaisesta melua aiheuttavasta toiminnasta, josta ei tarvitse tehdä meluilmoitusta, on suositeltavaa toiminnanharjoittajan toimesta tiedottaa vaikutusalueen asukkaille ja muille kohteille, joille saattaa aiheutua haittaa tai häiriötä.

15 § Meluilmoitusmenettelystä poikkeaminen

Meluilmoitusta **ei tarvitse** tehdä seuraavissa tapauksissa:

- 1) Äänenvahvistimien ja äänentoistolaitteiden tilapäinen käyttö ulkotiloissa taajaan rakennetulla alueella sijaitsevalla torilla, urheilukentällä, uimalassa tai muulla yleisökäyttöön tarkoitettussa tai soveltuvassa paikassa ko. paikan toimintaan liittyvien tapahtumien yhteydessä tai mainostarkoituksessa arkisin klo 7.00–22.00 ja sunnuntaisin klo 10.00–20.00.

Tapahtumien järjestäjän on huolehdittava siitä, että äänentoistolaitteiden suuntaus ja äänenvahvistinlaitteiden säädöt on toteutettu siten, että niiden käyttö häiritsee naapurustoa mahdollisimman vähän ja että valtioneuvoston päätöksen 993/1992 mukaiset melutason ohjearvot eivät ylity. Tilaisuuden, tapahtuman tai toimenpiteen järjestäjällä on oltava tiedot äänenvahvistinlaitteiden teknisistä ominaisuuksista, niiden sijoittamisesta alueelle ja muista valvonnan kannalta tarpeellisista ominaisuuksista.

2) Ilotulituksesta, joka järjestetään ennen klo 22.00.

Vuodenvaihteessa järjestettävästä iltotulituksesta ei tarvitse ilmoittaa. Uudenvuoden aattona noudatetaan valtakunnallisia sääntöjä ja pelastusviranomaisen määräyksiä aikarajoituksista ja muista järjestelyistä.

3) Ammattimaiset rakennus- ja purkutyöt suoritettuna siten, että meluisimmat työvaiheet suoritetaan arkisin maanantaista perjantaihin päiväsaikaan klo 7.00–18.00, erityisen häiritsevää melua aiheuttavien koneiden ja laitteiden käyttö rajoitetaan mahdollisimman vähäiseksi ja työ ei kestä kauemmin kuin 10 arkipäivää.

Perustelut: Alueen normaaliin käyttöön kuuluva meluava toiminta saatetaan kokea häiritsevänä, vaikka toiminnan melutaso ei ylittäisikään annettuja ohjearvoja.

Melun häiritsevyyteen vaikuttaa äänen laatu ja kesto, etäisyys melulähteeseen ja vuorokaudenaika, jolloin melua syntyy. Ilmoitusmenettelyn ulkopuolelle on rajattu sellainen lyhytaikainen ja vain hieman häiritsevää toiminta, joka on pääosin odotettavissa oleva ottaen huomioon alueen käyttötarkoitus, toiminnan luonne tai sen ajankohta.

16 § Muut melua koskevat määräykset

Taajaan rakennetulla alueella häiritsevää melua aiheuttavien koneiden ja laitteiden käyttäminen, kuten esimerkiksi lehtipuhaltimen, sirkkelin, kulmahiomakoneen tai moottorisahan käyttäminen, sekä häiritsevää melua aiheuttavien toimintojen suorittaminen on kielletty yöaikaan klo 22.00–7.00 ja sunnuntaisin ja pyhäpäivisin klo 20.00–10.00.

Muina aikoina toimittaessa on koneiden ja laitteiden käyttö ja toimintojen suorittaminen toteutettava siten, että valtioneuvoston päätöksen 993/1992 mukaiset melutason ohjearvot eivät ylity.

Edellä olevasta yöaikaan koskevasta kiellosta huolimatta on maa- ja metsätalouselinkeinon harjoittamisen vuoksi välttämätön tilapäinen ja lyhytaikainen häiritsevää melua aiheuttavaa toiminta, kuten leikkuupuimurin, heinän-/viljankuivurin tai sadetuslaitteen käyttö sallittu.

Perustelut: Melua aiheuttavien laitteiden ajattelemattomasta käytöstä aiheutuu usein ympäristölle huomattavaa haittaa. Taajama-alueilla ja herkästi häiriintyvien kohteiden läheisyydessä meluavien toimien rajoittamiselle on erityistä tarvetta. Lisäksi meluavaa toimintaa on rajoitettu aikoina, jolloin ihmiset kaipaavat erityistä rauhaa.

Tietyissä välttämättömissä toiminnoissa, kuten maatalouselinkeinon harjoittamisessa voidaan määräyksistä poiketa.

6. LUKU

Kemikaalien ja nestemäisten vaarallisten aineiden varastointi ja käsittely

Johdanto

Terveydelle tai ympäristölle vaaralliset tai palo- ja räjähdysvaaralliset polttoaineet ja muut kemikaalit on säilytettävä niitä koskevien käyttöturvallisuustiedotteiden mukaisesti sekä muulla tavoin siten, että niiden pääsy maaperään, pohjavesiin, vesistöihin ja muualle ympäristöön on estetty. Vaarallisten kemikaalien ammattimainen käsittely ja varastointi on luvan- tai ilmoituksenvaraista.

Pohjavesialueella sijaitsevat maanalaiset polttoainesäiliöt tulee kiinteistön haltijan tai omistajan toimesta tarkastuttaa valtuutetulla tarkastajalla kauppa- ja teollisuusministeriön päätöksen 344/1983 mukaisesti.

Jakelupisteisiin ja jakeluasemiin, joiden säiliötilavuus on vähintään 10 m³, sovelletaan valtioneuvoston asetusta nestemäisten polttoaineiden jakeluasemien ympäristönsuojeluvaatimuksista 444/2010. Asetusta sovelletaan ympäristönsuojelun vähimmäisvaatimuksena myös jakeluasemiin sekä auto- tai konevarikoiden jakelupisteisiin, joiden polttoainesäiliöiden kokonaistilavuus on alle 10 m³, mikäli jakeluasema sijaitsee pohjavesialueella ja sen toiminnasta voi aiheutua pohjaveden pilaantumista. Edellä mainitut jakeluasemat edellyttävät ympäristönsuojelulain mukaista lupaa tai rekisteröintiä.

Öljy- ja polttoainesäiliöiden tai muiden vaarallisten aineiden säiliöiden sijoittamista pohjavesialueelle tulee välttää.

17 § Polttoaine- ja muiden kemikaalisäiliöiden sijoitus

Uudet ulkona olevat polttoaine- tai kemikaalisäiliöt on sijoitettava maan pinnalle, huonetilaan tai suojakammioon, lukuun ottamatta jakeluasemien säiliöitä. Säiliöiden on oltava kaksoisvaippaisia tai ne on sijoitettava katoksellisiin ja tiiviisiin suoja-altaisiin, joiden tilavuus määräytyy kemikaalin vaarallisuuden ja säiliön koon mukaan. Tämä koskee myös väliaikaisia, esim. työmaiden säiliöitä.

Perustelut: Loviisan kaupungin alueella on maanviljelijöiden, kuljetusliikkeiden ja muiden toimijoiden käytössä runsaasti pieniä polttoaineen tai muiden kemikaalien säilytykseen käytettäviä säiliöitä. Väärin sijoitettuna säiliöt voivat aiheuttaa riskin polttoaineen vuotamisesta ympäristöön.

18 § Polttoaine- ja muiden kemikaalisäiliöiden varusteet

Uusissa säiliöissä tulee olla

- tyyppikilpi, laponesto, ilmaputki, ylitäytönestin ja pistoolilla varustettu polttoainetietku
- lukittava täyttöaukko, lukittava pistooli kannaketelineessä ja lukittava pumppu tai täyttöaukko, pistooli ja pumppu lukittavassa suojakotelossa.

Ulkona olevien polttoaine- ja kemikaalivarastojen on oltava lukittuja ja suojattuja mahdolliselta ilkvallalta. Säiliöiden tai astioiden päällä on luettava, mitä kemikaalia säiliö tai astia sisältää.

Sisätiloissa yllä tarkoitettut polttoaineet ja muut kemikaalit tulee säilyttää tiivislattiaisessa, kynnyksin tai lattiakaadoin varustetussa viemäröimättömässä tilassa siten, että vuototilanteessa polttoaineen tai kemikaalin pääsy viemäriin tai maaperään on estetty. Kynnys on mitoittettava vähintään suurimman varastoitavan säiliön tilavuuden mukaiseksi.

Perustelut: Polttoaineen tai muiden kemikaalien säilytykseen käytettävät säiliöt on varustettava sellaisella tekniikalla ja sellaisilla varusteilla, jotka ennaltaehkäisevät vahinkojen syntyä. Ilkvallan torjumiseen on myös varauduttava, koska sen seurauksena voi aiheutua ympäristön pilaantumista. Tämän estämiseksi on tärkeää noudattaa parasta käytäntöä ja huolellisuutta.

19 § Polttoainesäiliöiden tarkastukset

Pohjavesialueilla sijaitsevat maanpäälliset polttoainesäiliöt sekä muilla alueilla sijaitsevat maanpäälliset ja vanhat maanalaiset säiliöt tulee kiinteistön haltijan tai omistajan toimesta tarkastuttaa valtuutetulla tarkastajalla vähintään kerran kymmenessä vuodessa ellei säiliön kuntoluokituksen vuoksi ole tarpeen tehdä tarkastusta useammin.

Tarkastuksesta on laadittava tarkastuspöytäkirja, joka on säilytettävä ja pyydetessä esitettävä valvontaviranomaiselle. Tarkastuksen tekijällä on oltava tehtävän edellyttämä pätevyys.

Perustelut: Loviisan kaupungin alueella on maanviljelijöiden, kuljetusliikkeiden ja muiden toimijoiden käytössä runsaasti pieniä polttoaineen säilytykseen käytettäviä säiliöitä. Väärin sijoitettuina, käytettyinä tai huollettuina tai ilkvallan seurauksena näistä säiliöistä voi aiheutua ympäristön pilaantumista. Tämän estämiseksi on tärkeää noudattaa parasta käytäntöä ja huolellisuutta.

20 § Maanalaisen säiliön käytöstä poistaminen

Kiinteistön haltija tai omistaja on velvollinen huolehtimaan siitä, että kiinteistöllä sijaitsevat maanalaiset polttoaine- ja kemikaalisäiliöt suojaltaan ja putkistoineen poistetaan kiinteistöltä, kun niitä ei enää käytetä. Ennen säiliön poistamista ne tulee puhdistuttaa asianmukaisesti. Puhdistuksen suorittajalla on oltava tehtävän edellyttämä ammattitaito. Mahdolliset vuodot tulee tarkastaa, ja niistä tulee välittömästi ilmoittaa kaupungin ympäristönsuojeluviranomaisille.

Todistus puhdistuksesta ja säiliön poistamisesta on toimitettava kaupungin ympäristönsuojeluviranomaiselle ja Itä-Uudenmaan pelastuslaitokselle.

Polttoaine- tai kemikaalisäiliön sijaitessa sellaisessa paikassa, että sitä on teknisesti hyvin vaikea poistaa tai että siitä aiheutuu kohtuutonta vahinkoa muulle omaisuudelle, kaupungin ympäristönsuojeluviranomainen voi myöntää poikkeuksen säiliön ja/tai suoja-altaan poistamisesta. Säiliön täyttö- ja ilmaputki on kuitenkin aina poistettava.

Maa-alueen luovuttajan tai vuokraajan on annettava tieto säiliöstä maa-alueen uudelle omistajalle tai haltijalle.

Perustelut: Vanhat käytöstä poistetut säiliöt oheislaitteistoineen ovat jätettä, ja ne tulee poistaa ja hävittää asianmukaisesti. Poistamisen yhteydessä voidaan havaita säiliön käytön aikana mahdollisesti tapahtuneet vuodot. Vanhojen säiliöiden ympärillä oleva maaperä voi olla vuotojen seurauksena pilaantunutta, mikä edellyttää puhdistamista.

21 § Polttonesteiden jakelu

Jakelupisteisiin, joiden säiliöiden yhteistilavuus on alle 10 m³ ja jotka eivät sijaitse tärkeällä tai muulla vedenhankintakäyttöön soveltuvalla pohjavesialueella, sovelletaan seuraavaa määräystä:

Jakelualue on vähintään 3 metrin säteellä jakelulaitteista rakennettava tiiviiksi ja päällystettävä. Lisäksi on estettävä vuodot jakelulaitteiden korokkeiden alta. Mahdollisen polttonestevuodon pääsy maaperään on estettävä reunuksilla tai vastaavilla järjestelyillä. Jakelualueelle kertyvät pintavedet on johdettava öljynerottimen kautta. Jakelualueella tulee olla imeytysainetta ja muuta kalustoa vuotojen leviämisen estämistä ja keräämistä varten.

Yllä oleva määräys koskee soveltuvin osin myös venesatamien jakelupisteitä. Työmaiden ja maatilojen jakelupisteitä määräys ei koske.

Perustelut: Määräykset ovat tarpeen maaperän ja pohjaveden suojelemiseksi.

7. LUKU

Toimintojen sijoittuminen ja niistä aiheutuvien päästöjen rajoittaminen

Johdanto

Maalämpökaivon tai lämmönkeruuputkiston asentaminen vaatii maankäyttö- ja rakennuslain (132/1999) 126 §:n (958/2012) mukaisen toimenpideluvan ja saattaa tämän lisäksi vaatia esim. pohjavesialueelle tai vesistöön sijoitettuna vesilain (587/2011) 3 luvun 2 §:n mukaisen luvan.

Vesistöön sijoitettava maalämpöputkisto edellyttää aina vesialueen omistajan kirjallista suostumusta.

Ympäristöministeriön suositukset maalämpöjärjestelmien minimietäisyyksille:

Kohde	Suosittelut minimietäisyys
Toinen lämpökaivo	15 m
Porakaivo	40 m
Rengaskaivo	20 m
Rakennus	3 m
Tontin raja	7,5 m
Kiinteistökohtainen jätevedenpuhdistamon purkupaikka	Kaikki jätevedet 30 m, harmaat jätevedet 20 m
Viemärit ja vesijohdot	3–5 m
Lämpöputket ja kaukolämpöjohdot	3 m

Hevostalleja tai muita vastaavia eläinsuojia, hevosten ulkotarhoja tai ratsastuskenttiä ei ole suositeltavaa perustaa pohjavesialueille.

Lannan varastoinnista lantalassa ja patterissa sekä lannan levityksestä säädetään valtioneuvoston asetuksessa eräiden maa- ja puutarhataloudesta peräisin olevien päästöjen rajoittamisesta (1250/2014).

22 § Maalämpöjärjestelmien sijoittaminen

Maalämpöjärjestelmien sijoittaminen ei ole sallittua I-luokan pohjavesialueen muodostumisalueella tai alle 500 metrin etäisyydellä käytöstä olevasta pohjavedenotannasta. I-luokan pohjavesialueen muodostumisalueen ulkopuolella (pohjavesialueella) ja II-luokan pohjavesialueilla maalämpöjärjestelmien sijoittaminen ei ole sallittua, ellei sijoittamiselle ole ympäristönsuojeluviranomaisen tai sen määräämän viranhaltijan hyväksyntää tai ellei sille ole myönnetty vesilain 3:2 §:n mukaista lupaa. Uusia maalämpökaivokenttiä ei ole sallittua rakentaa pohjavesialueelle.

Ympäristönsuojeluviranomainen voi myös kieltää tapauskohtaisesti lämpökaivon asentamisen riskialttiille paikoille, kuten alueille, jossa maaperä on pilaantunut.

Maalämpöjärjestelmissä saa käyttää vain sellaisia rakenteita ja lämmönsiirtoaineita, joista ei aiheudu pohjaveden tai maaperän pilaantumisen vaaraa.

Maalämpökaivot on sijoitettava riittävän etäälle rakennuksista, talousvesikaivoista ja muista rakennelmista.

Pintavesien pääsy pohjaveteen on estettävä porausreikään asennettavalla tiiviillä ja riittävän syvällä suojaholkilla. Porausreikä on lisäksi varustettava vesitiiviillä hatulla.

Perustelut: Maalämpöjärjestelmien ympäristöriskit liittyvät pääasiassa pohjaveteen ja sijoittamista koskevat määräykset ovat tarpeen pohjaveden suojelemiseksi. Lämmönsiirtonesteinä käytettävät kemikaalit voivat pohjaveteen kulkeutuessaan aiheuttaa pohjavedessä suoria muutoksia

tai reagoida maaperän mineraalien kanssa vaikuttaen haitallisesti pohjaveteen. Maalämpökaivoa porattaessa on vaarana puhkaista orsivesikerroksen alapuolella oleva savikerrostuma, jolloin orsivesikerroksen pinta voi laskea tai paineellinen pohjavesi nousta orsivesikerrokseen. Porareillä voi myös olla vaikutusta pohjaveden virtaussuuntaan ja virtausolosuhteisiin. Mikäli maalämpökaivon rakenteet tiivistetään puutteellisesti, saattaa pintavesiä kulkeutua suoraan pohjaveteen, mikä aiheuttaa pohjaveden pilaantumisen vaaraa.

23 § Maalämpöjärjestelmien huollossa ja rakentamisessa muodostuvat jätteet

Uusittaessa maalämpöputkiston lämmönsiirtonesteitä tulee käytöstä poistettu neste kerätä talteen tiiviisiin astioihin ja toimittaa asianmukaiseen jätteen vastaanottoonpaikkaan.

Kaivon porauksessa muodostuva kivipöly ja liete tulee sijoittaa ja käsitellä siten, ettei siitä aiheudu haittaa naapureille tai ympäristölle. Mikäli porauksessa muodostuvaa kiviainesta ja lietettä ei voida hyödyntää syntypaikalla, tulee sen sijoittamisesta muualle tehdä ympäristönsuojeluviranomaiselle kirjallinen selvitys.

Perustelut: Käytöstä poistetut lämmönsiirtonesteet voivat olla vaarallisia jätteitä, jotka on toimitettava asianmukaiseen käsittelylaitokseen. Lämpökaivon porauksessa muodostuu kivipölyä, joka saattaa aiheuttaa haittaa naapureille. Hienojakoisen kiviaineksen ja lietteen loppusijoittaminen voi olla ongelmallista, eikä siitä saa aiheutua haittaa pinta- tai pohjavesille tai naapureille.

24 § Hevosten ulkoalueiden sijoittaminen

24.1 Sijoittaminen vesistöjen läheisyydessä

Hevosten ulkotarhat ja ratsastuskentät tulee pilaantumisen ehkäisemiseksi sijoittaa riittävän etäälle vesistöistä, valtaojista sekä talousveden hankintaan käytettävistä kaivoista ja lähteistä. Ulkotarhaa tai ratsastuskenttää ei saa sijoittaa vesistöön tai valtaojaan viettävään rinteeseen, ellei rinteeseen ja vesiuoman välille ole mahdollista jättää riittävää suojavyöhykettä.

Lanta on siivottava ulkotarhoista ja ratsastuskentiltä lantalaan säännöllisesti ja niiden pintamaa on uusittava tarpeen mukaan.

Ulkotarhojen ja ratsastuskenttien vähimmäisetäisyydet:

valtaojasta	25 m
vesistöstä	50 m
talousveden hankintaan käytettävästä vesistöstä, kaivosta tai lähteestä	50–100 m

24.2 Sijoittaminen asutuksen läheisyydessä

Vähimmäisetäisyys lähimmästä häiriintyvistä kohteesta:

ulkotarha	30–50 m
ratsastuskenttä	20 m

Perustelut: Uusia hevostalleja rakennetaan asutuksen yhteyteen enenevässä määrin. Ulkotarhat ja jaloittelualueet voivat muodostaa merkittävän pilaantumisuhan paitsi pintavesille, myös pohjavesiesiintymille ja talousvesikaivoille esimerkiksi harjualueilla. Riittävä vähimmäisetäisyyksillä voidaan ennaltaehkäistä haittoja naapureille erityisesti silloin, kun lähistöllä on asutusta tai muita herkästi häiriintyviä kohteita.

25 § Lumen vastaanottoaikkojen sijoittaminen ja sulamisvesien käsittely

Lumen vastaanottoaikat tulee sijoittaa ja toteuttaa siten, etteivät lumen sulamisvedet eikä toiminta muutoinkaan aiheuta ympäristön pilaantumista tai sen vaaraa. Lumen vastaanottoaikkojen sijoittaminen pohjavesialueille tai vesistöön on kielletty.

Lumen vastaanottoaikkojen ja välivarastointipaikkojen toiminnasta ei saa aiheutua haittaa asutukselle tai muulle maankäytölle. Toiminnassa on otettava huomioon näiden määräysten 16 §:n säännös erityisen häiritsevistä melusta yöaikaan ja pyhäpäivinä.

Vastaanottoaikojen haltijan tulee huolehtia alueen siivoamisesta välittömästi lumen sulamisen jälkeen.

Perustelut: Aurattu lumi sisältää usein roskaa, hiekkaa, nokea ja muita epäpuhtauksia, jotka saattavat aiheuttaa lumen vastaanottoaikojen roskaantumista sekä maaperän tai veden pilaantumista. Vastaanottoaika tulee sijoittaa ja sulamisvedet käsitellä niin, ettei tämänkaltaisia haittoja synny.

8.LUKU

Muut määräykset

26 § Yleinen velvollisuus antaa valvontaa varten tarpeellisia tietoja

Kiinteistön haltijan tai omistajan, alueen käyttäjän, toiminnan harjoittajan tai järjestäjän on annettava kaupungin ympäristönsuojeluviranomaiselle valvontaa varten tarpeelliset tiedot ympäristön pilaantumisen vaaraa aiheuttavasta toiminnasta sekä toimenpiteistä, laitteista ja suunnitelmista, joilla on tarkoituksena ehkäistä ja torjua ympäristön pilaantumista siten kuin näissä määräyksissä erikseen säädetään.

27 § Poikkeaminen ympäristönsuojelumääräyksistä

Ympäristönsuojeluviranomainen tai viranomaisen määräämä viranhaltija voi erityisesti syystä hakemuksesta myöntää yksittäisissä tapauksissa luvan poiketa näistä määräyksistä. Poikkeamisesta ei saa aiheutua näiden määräysten tavoitteiden syrjäytymistä.

Perustelut: Ympäristönsuojelumääräyksistä on tarpeen voida perustelusta syystä poiketa, jotta määräyksistä ei muodostuisi missään yksittäistapauksessa kohtuuttomia. Poikkeamiselle tulee kuitenkin olla riittävät perusteet eikä siitä saa aiheutua ympäristön pilaantumista tai sen vaaraa.

28 § Seuraamukset ympäristönsuojelumääräysten rikkomisesta tai laiminlyönnistä

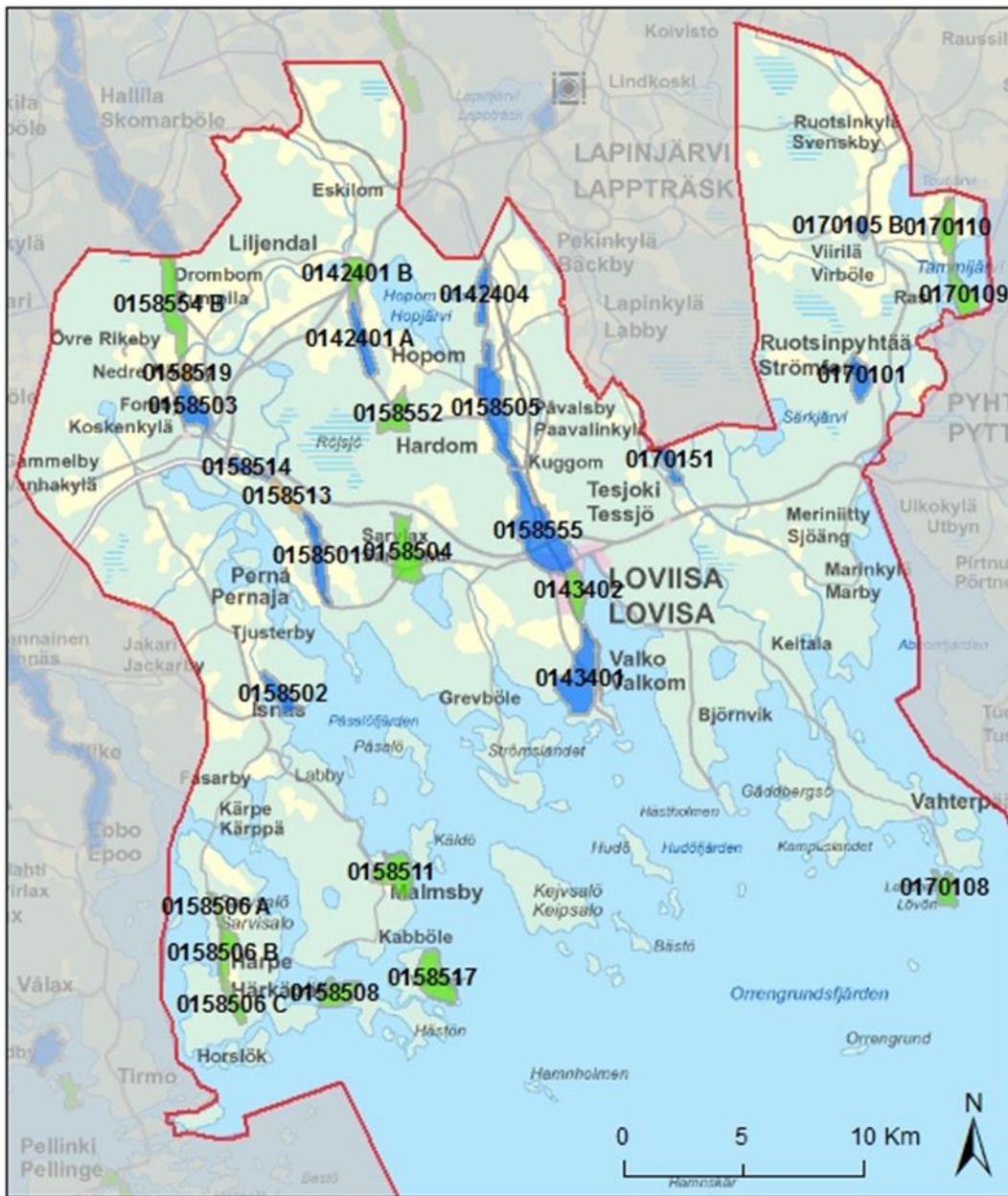
Ympäristönsuojelumääräysten rikkomisen tai laiminlyönnin seuraamuksista ja pakkokeinoista säädetään ympäristönsuojelulain 18 luvussa.

9. LUKU

Voimaantulomääräykset

29 § Ympäristönsuojelumääräysten voimaantulo

Nämä ympäristönsuojelumääräykset tulevat voimaan 23.11.2015.



- Vedenhankintaa varten tärkeä pohjavesialue
- Vedenhankintaan soveltuva pohjavesialue
- Muu pohjavesialue
- Pistemäinen pohjavesialue

© SYKE
 © Maanmittauslaitos lupa nro 7/MML/12
 Lähde: ELY-keskus



Uudenmaan ELY ympäristö ja luonnonvarat/26.5.2014

Loviisan pohjavesialueet (26.5.2014)

Linkki pohjavesikarttaan: www.loviisa.fi/fi/palvelut/ymparistojaluento

