

Mottagare
Lovisa stad

Dokumenttyp
Program för deltagande och bedömning

Datum
9.10.2014, uppdaterad 11.05.2015

LOVISA STAD

TETOM

VIINDKRAFTSDELGENERALPLAN

PROGRAM FÖR DELTAGANDE OCH BEDÖMNING

LOVISA STAD

TETOM VINDKRAFTSDELGENERALPLAN

PROGRAM FÖR DELTAGANDE OCH BEDÖMNING

Datum 9.10.2014, uppdaterad 11.05.2015
Skrivet av Niina Ahlfors, Kirsi Lehtinen och Timo Laitinen
Granskat av Matti Kautto
Godkänt av Annu Tulonen
Beskrivning Tetom vindkraftsdelgeneralplan
program för deltagande och bedömning

Referens 1510014407

Ramboll

Niemenkatu 73

15140 LAHTI

P +358 20 755 611

F +358 20 755 7801

www.ramboll.fi

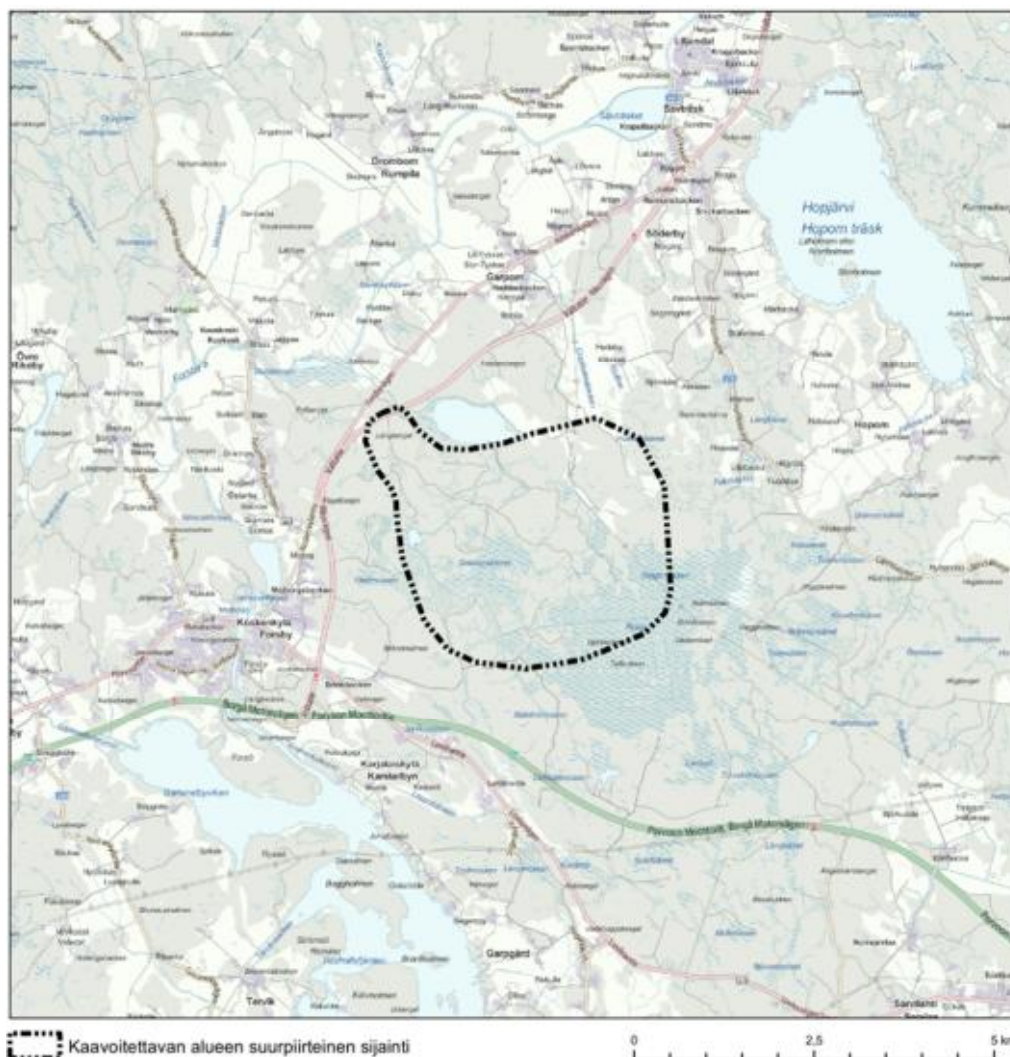
1. SYFTET MED PROGRAMMET FÖR DELTAGANDE OCH BEDÖMNING

Syftet med programmet för deltagande och bedömning (PDB) är att presentera förfarandet för deltagande och växelverkan vid beredningen av en delgeneralplan och en plan för bedömning av planens konsekvenser (MBL 63 §). PDB beskriver planläggningens utgångspunkter, syfte och mål, hur planeringen framskrider, preliminär tidsplan och möjligheter att delta. Vid behov kan PDB kompletteras under planläggningens gång ända tills planförslaget läggs fram offentligt.

Programmet för deltagande och bedömning finns framlagt på Rådhusets och tekniska centralens anslagstavla och på kommunens webbplats under den tid som anges i kungörelsen. Intressenter kan framföra sina åsikter om PDB till Lovisa stad. Åsikterna ska framföras skriftligt senast innan förslaget till delgeneralplan framläggs offentligt.

2. PLANERINGSOMRÅDE

Planeringsområdet ligger mellan Ninjärv och Röjsjö, cirka 13 kilometer nordväst om Lovisa centrum. Väster om planeringsområdet löper riksväg 6 och söder om området Borgå motorväg. Till planeringsområdet, som främst används för skogsbruk, leder en väg väster om Långberget och området genomkorsas av flera skogsbilvägar.



Planlägningsområdets ungefärliga läge

3. PLANERINGENS UTGÅNGSPUNKTER OCH MÅL

3.1 Utgångspunkter

Lovisa stadsstyrelse beslutade 27.6.2011 § 180 att det är ytterst viktigt för Lovisa stad att det både görs en utredning av markanvändningen för att möjliggöra tilläggsinvesteringar i vindkraft och inleds nära samarbete med vindkraftsinvesterare. Ett mål i näringsprogrammet för Lovisa-regionen är att komplettera kompetensen i energisektorn med kompetens inom utsläppsnål och utsläppsfri energi.

År 2013 gjordes en vindkraftsutredning som omfattade hela staden. Utgående från den avgränsades de områden som är bäst lämpade för utbyggnad av vindkraft. Det hittades sammanlagt 13 områden av vilka ett är Tetom vindkraftsområde. I utredningen var området större än det område som nu ska delgeneralplaneras. Tekniska nämnden (26.2.2013) och stadsstyrelsen (25.3.2013) har godkänt vindkraftsutredningen som bas för det fortsatta arbetet.

Delgeneralplaneringen startade genom tekniska nämndens beslut 26.8.2014 § 114.

3.2 Planeringsuppgiftens mål

Målet är att utarbeta en delgeneralplan som ger möjlighet att bygga vindkraftverk och därtill hörande elöverföringsnät, elstationer och servicevägar på planeringsområdet. Vindkraftsprojektet leds av Ilmatar Windpower Ab.

Delgeneralplanen görs upp så att den kan användas som grund för beviljande av bygglov för vindkraftverk som ingår i delgeneralplanen (MBL 77a §).

Planeringsområdet förblir område för jord- och skogsbruk liksom nu, fränsett de platser som anvisas för vindkraftverk, servicevägar och infrastruktur.

3.3 De riksomfattande målen för områdesanvändningen

De riksomfattande målen för områdesanvändningen utgör en del av systemet för planering av områdesanvändningen enligt markanvändnings- och bygglagen. Statsrådet godkände de nationella målen för områdesanvändningen på basis av markanvändnings- och bygglagen år 2000. Statsrådet beslutade 13.11.2008 revidera de riksomfattande målen för områdesanvändningen och de reviderade målen trädde i kraft 1.3.2009. De riksomfattande målen för områdesanvändningen ska beaktas och främjas även i kommunernas planläggning.

För detta generalplaneprojekt gäller speciellt följande ämnesshelheter och riksomfattande mål för områdesanvändningen:

- Fungerande regionstruktur
- Enhetligare samhällsstruktur och kvalitet på livsmiljön
- Kultur- och naturarv, rekreation i det fria och naturresurser
- Fungerande förbindelsenät och energiförsörjning
- Särskilda områdeshelheter som natur- och kulturmiljöer

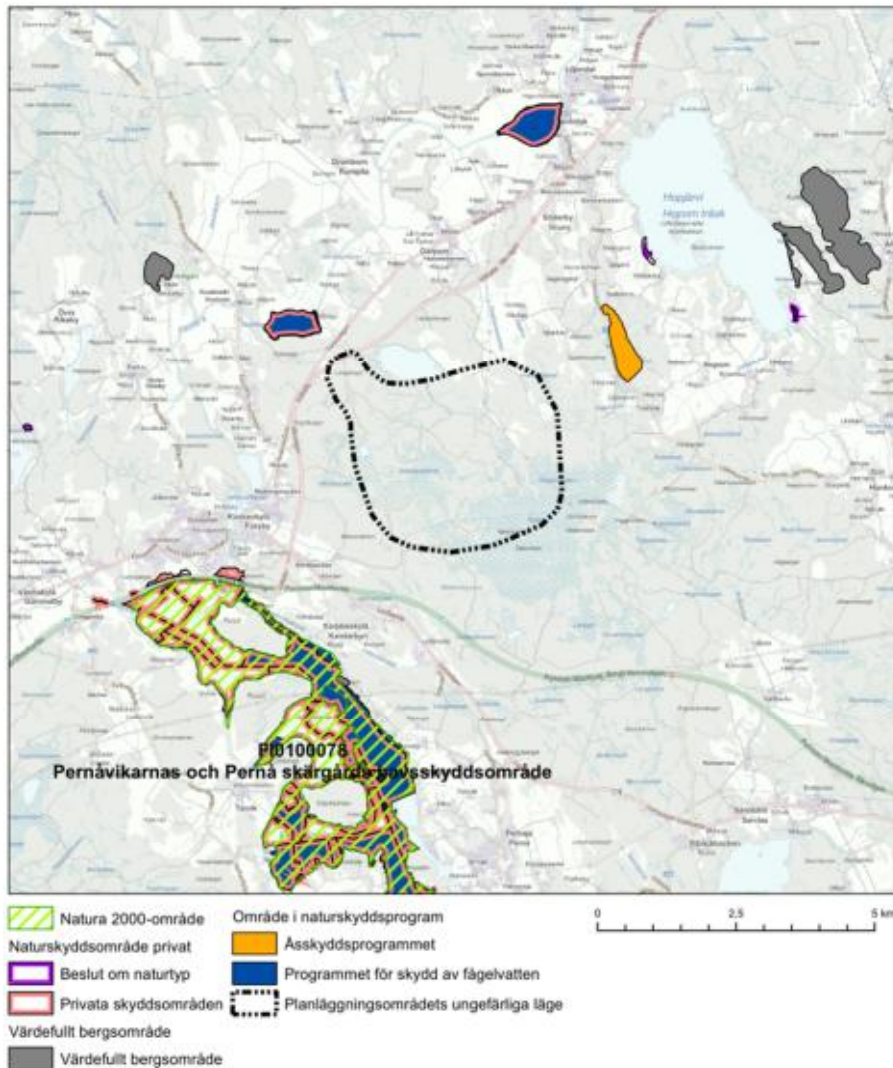
4. MILJÖNS NUVARANDE TILLSTÅND PÅ PLANERINGSOMRÅDET

4.1 Naturmiljö

Delgeneralplaneområdet är, bortsett från skogsbilvägarna, ett obebyggt skogsområde. Norr om området ligger Ninjärv och söder om området det vidsträckta, utdikade myrmarksområdet Röjsjö. Från Röjsöträsket i områdets västra del rinner en fåra till Ninjärv. På planeringsområdet och i dess näromgivning finns dessutom några källor utmärkta. Myrmarksområdena och de försumpade områdena i terrängens sänkor är utdikade.

Skogarna på planeringsområdet har skötts främst genom skogsbruksåtgärder och skogsförnyelser har gjorts. Terrängen är delvis stenig och på de högsta områdena i terrängen kommer berget i dagen. Myrmarkerna har till följd av dikning torkat ut till torvmoar och myrförändringar.

Natura 2000-området Pernåvikarnas och Pernå skärgårds havsskyddsområde (FI0100078, SPA/SCI) ligger cirka tre kilometer från planeringsområdet. I avgränsningen av Naturaområdet ingår flera privata naturskyddsområden. En del av vikarna är inkluderade i fågelskyddsprogrammet (LVO010020). Även Kuskoskträsket och Sävträsket, som båda ligger norr om området, hör till programmet för skydd av fågelvatten (LVO010014).



Natura- och naturskyddsområden samt områden som ingår i något skyddsprogram i planeringsområdets omgivning.

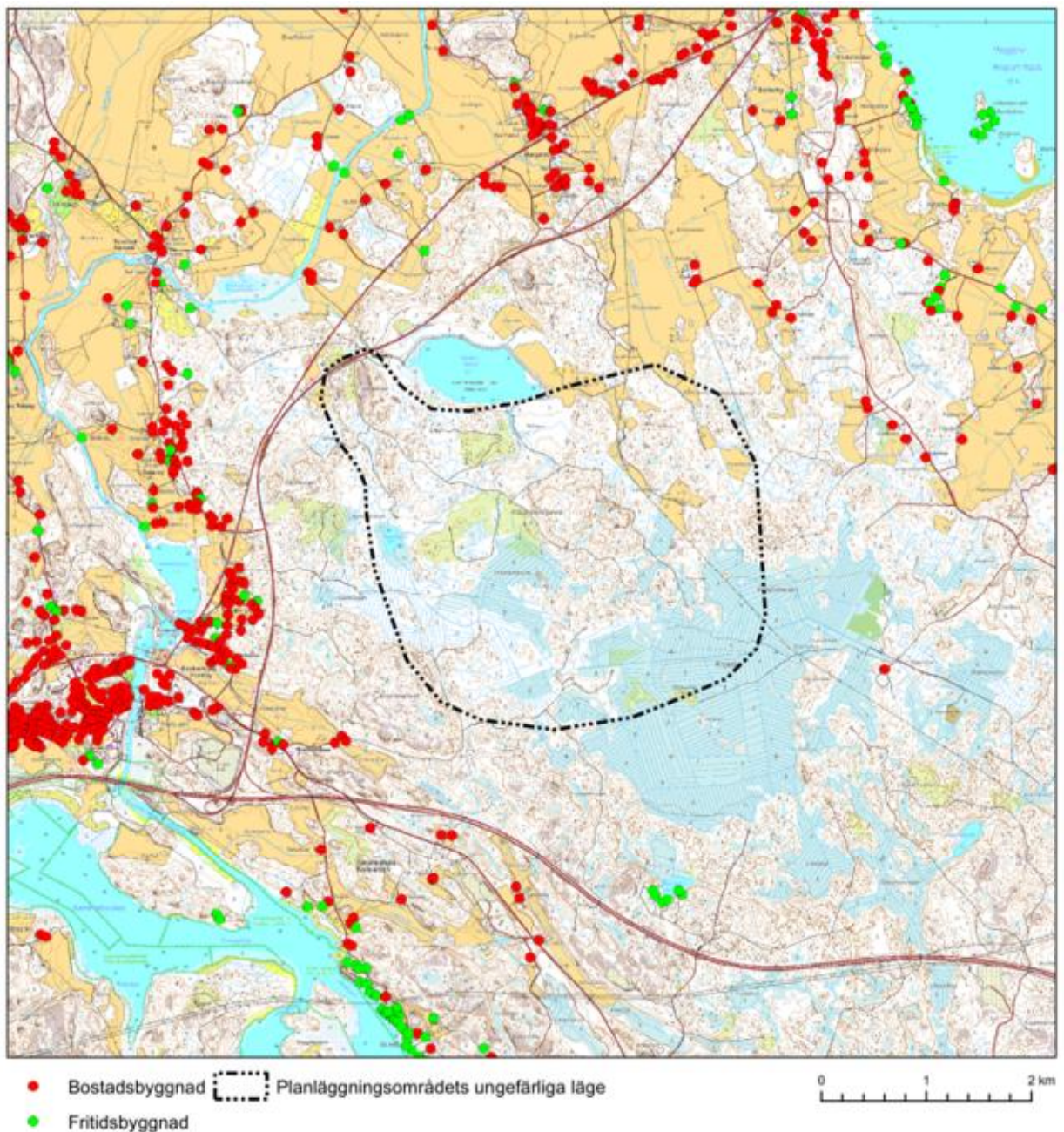
4.2 Landskap och byggd miljö

Delgeneralplaneområdet är obebyggt skogsområde som genomkorsas av skogsbilvägar. Byliknande bebyggelse finns väster om riksväg 6 i Forsby.

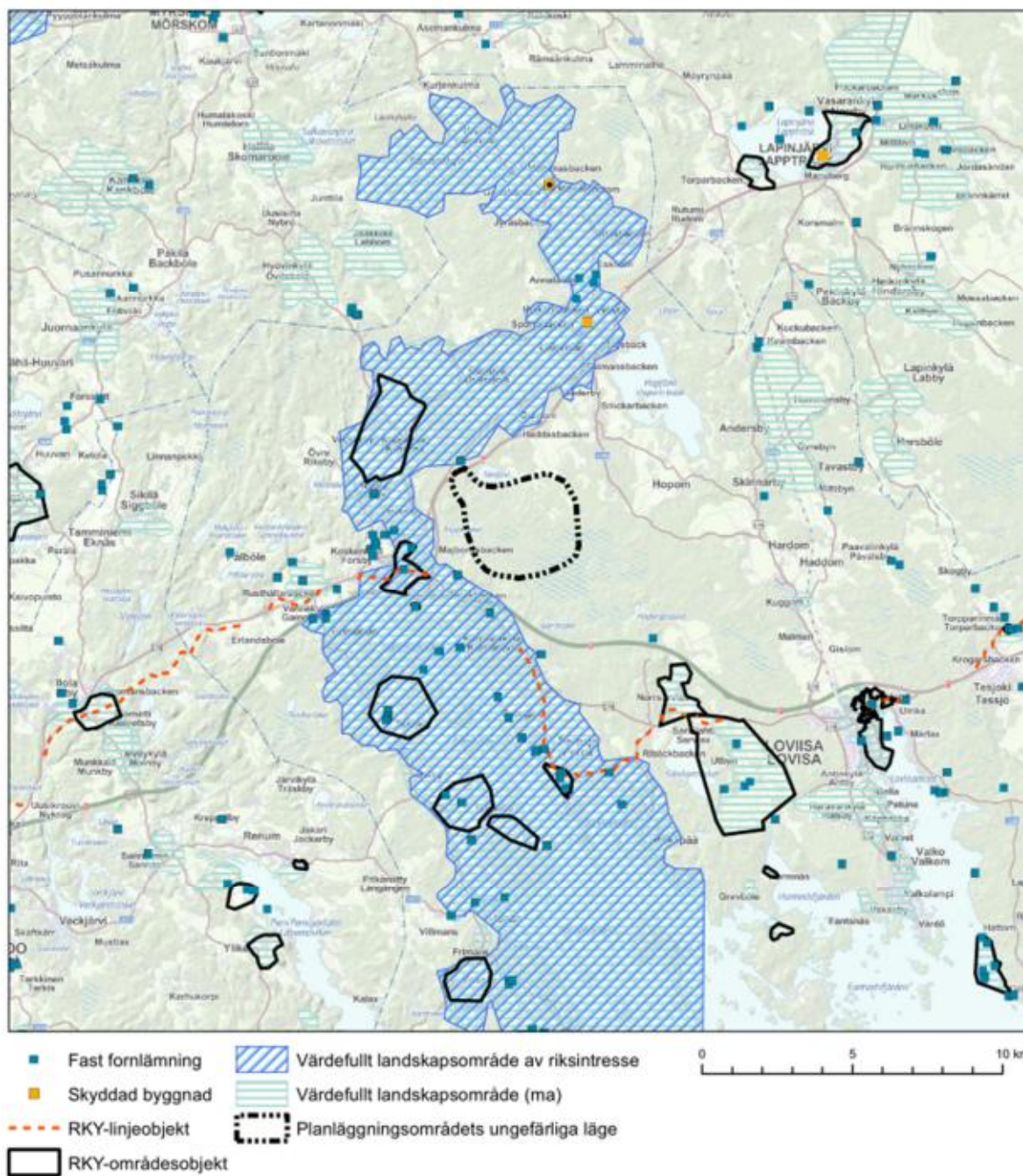
På planeringsområdet finns inga byggda kulturmiljöer av riksintresse (RKY) eller fornlämningar. Väster om riksväg 6 finns Forsby bruksområde och herrgården Malmgård, vilkas omgivning anses vara av riksintresse.

Miljön vid Pernåviken och Forsby ådal väster om planområdet anses vara ett värdefullt landskapsområde av riksintresse.

På Kotka Energi Ab:s försorg har ett miljökonsekvensbedömningsförfarande (MKB) genomförts på Röjsjöområdet sydost om planeringsområdet för att utreda miljökonsekvenserna av ett torvproduktionsprojekt.



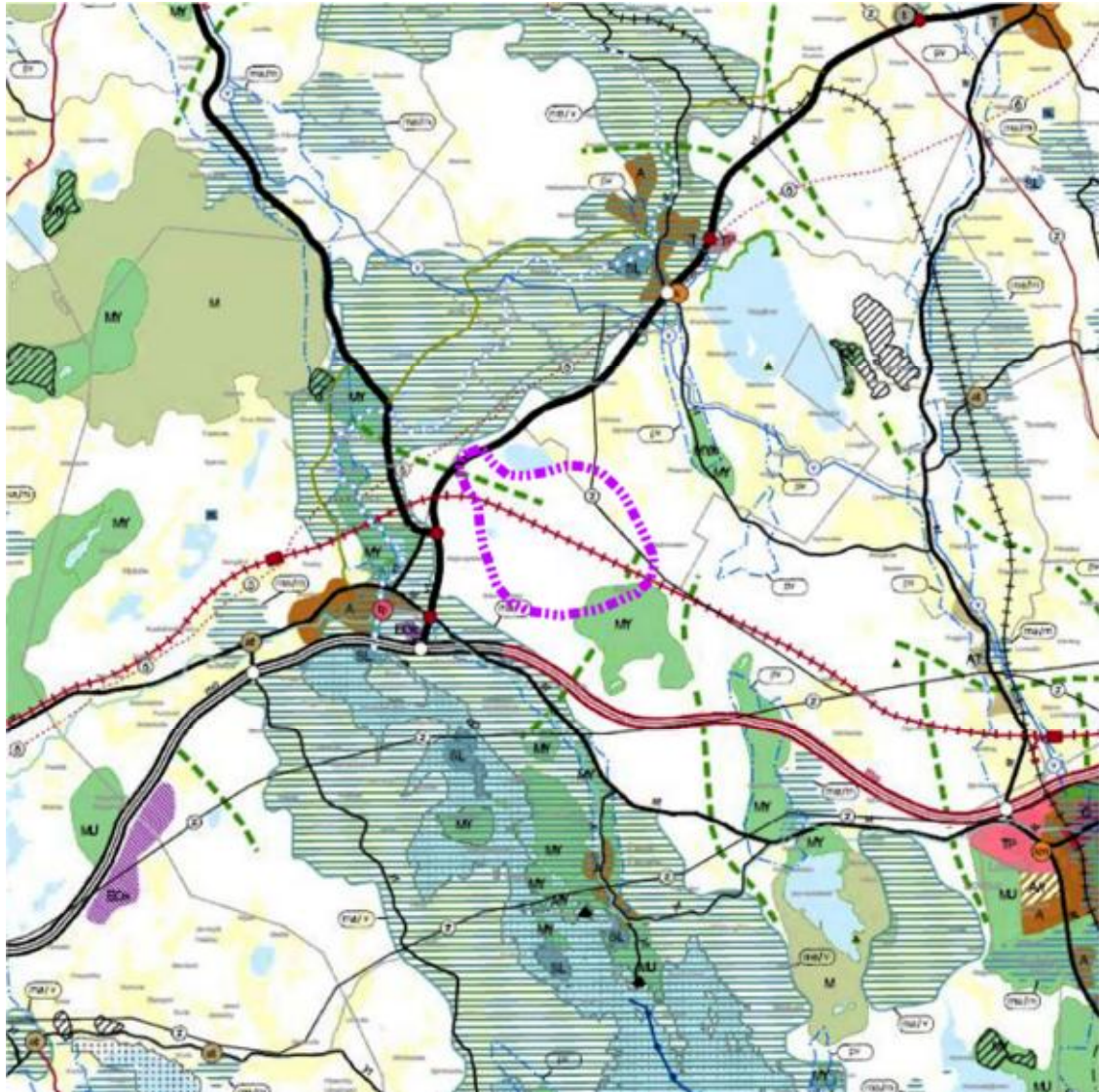
Bebyggelse kring planeringsområdet



Karta över värdefulla landskaps- och kulturmiljöområden i planeringsområdets omgivning.

5. PLANLÄGGNINGSSITUATION

På området gäller Östra Nylands landskapsplan, som fastställdes av Miljöministeriet 15.2.2010. I planen finns anvisat en reservering för en ny stambana i norvästlig-sydöstlig riktning genom planeringsområdet. Vid den nordöstra kanten löper en kraftledning (z) och tvärs över vägen som leder från riksväg 6 till planeringsområdet finns ett behov av grönförbindelse.



Utdrag ur Östra Nylands landskapsplan. Projektområdets avgränsning har ritats in på kartan.

Beredningen av den 4:e etapplandskapsplanen för Nyland har inletts och planen kommer att omfatta hela landskapet med dess 26 kommuner. I etappplanen fastslås gemensamma utvecklingslinjer för följande teman:

- näringar och innovationsverksamhet
- logistik
- vindkraft
- grön struktur
- kulturmiljöer

På planeringsområdet finns inga gällande general- eller detaljplaner.

6. UTREDNINGAR

6.1 Utredningar som ska göras i planens beredningsskede

Placeringen av vindkraftverken kommer att baseras på placeringsplaner uppgjorda av vindkraftsaktören. Planerna preciseras under planläggningsprocessens gång.

För planen görs följande utredningar som stöd för konsekvensbedömningen:

- utredning av vegetations- och naturtyper
- utredning av flygekorrar och skogshönsfåglar
- utredning av häckande fåglar
- uppföljning av höstflyttningen
- uppföljning av vårflyttningen
- utredning av fladdermöss
- utredning av buller och rörliga skuggor
- utredning av landskap och kulturmiljöer
- analys av synlighetsområde samt fotomontage

6.2 Andra utredningar och planer

- Loviisan tuulivoimaselvitys, Ramboll Finland Oy, 2013 (vindkraftsutredning)
- HELI-rata Loviisan ja Ruotsinpyhtään alueilla. Linjauksen tarkistaminen ja vaihtoehtotarkastelut, Ratahallintokeskus, 2007 (HELI-banan inom Lovisa och Strömfors, sträckingar och alternativ, Banförvaltningscentralen)
- Nopea ratayhteys Helsingistä itään, Selvitys maakuntakaavaehdotusta varten, Liikennevirasto, 2012 (Snabb järnvägsförbindelse österut från Helsingfors, utredning för förslag till landskapsplan, Trafikverket)
- Röjsjön turvetuotantohanke, Ympäristövaikutusten arviointiselostus, Kotkan Energia Oy, 2010 (Röjsjö torvproduktionsprojekt, miljökonsekvensbeskrivning)
- Östra Nylands landskapsplan, Östra Nylands förbund, 2010
- Byggda kulturmiljöer av riksintresse (RKY 2009), Museiverket
- Itä-Uudenmaan rakennetun kulttuuriympäristön selvitys, Itä-Uudenmaan liitto, 2007 (Byggda kulturmiljöer i Östra Nyland, Nylands förbund)
- Missä maat on mainioimmat, Uudenmaan kulttuuriympäristöt, Uudenmaan liiton julkaisuja E 114-2012 (Kulturmiljöer i Nyland)
- Värdefulla landskapsområden av riksintresse, Miljöministeriet, 1996
- Landskapstyper i Östra Nyland, Östra Nylands förbund, 2007
- Näkymiä maakunnan maisemahistoriaan, Uudenmaan paikkatietoaineistot, Uudenmaan liiton julkaisuja E 113-2011 (Landskapets landskapshistoria, geoinformationsmaterial från Nyland)
- Fornlämningsregistret, Museiverket

7. KONSEKVENSER SOM SKA BEDÖMAS OCH I INFLUENS-OMRÅDE

Som bas för bedömningen utnyttjas tidigare utredningar, undersökningar och planer, utredningar som ska göras i samband med det här arbetet samt intressenternas och intressentgruppernas åsikter. Konsekvenserna för användningen av områdena bedöms genom en granskning av den nuvarande och den planerade områdesanvändningen.

I samband med konsekvensbedömningen bedöms hur generalplanen fullföljer de riksomfattande målen för områdesanvändningen och landskapsplanens mål.

Då planlägningsprocessen framskrider kommer planens konsekvenser att bedömas på det sätt som krävs i markanvändnings- och bygglagen:

- naturmiljön
- den byggda miljön och landskapet
- människornas levnadsförhållanden och livsmiljö
- ekonomin
- den planerade järnvägsförbindelsen Helsingfors–S:t Petersburg

8. INTRESSETER

Intressenterna har rätt att delta i beredningen av planen, bedöma dess konsekvenser samt framföra åsikter och ge utlåtanden om planen. Planprojektets intressenter är enligt MBL 62 §:

Alla vilkas boende, arbete eller andra förhållanden betydligt kan påverkas av planen:

- boende och fritidsboende på planeringsområdet och i dess omgivning
- planeringsområdets markägare
- planeringsområdets och dess influensområdes användare och innehavare

Lovisa stads myndigheter och förvaltningar:

- Lovisa stads tekniska central
- Byggnads- och miljönämnden

Myndigheter vilkas verksamhetsfält behandlas i planeringen:

- Närings-, trafik- och miljöcentralen i Nyland (NTM-centralen)
- Nylands förbund
- Trafikverket
- Borgå museum, Östra Nylands landskapsmuseum
- Museiverket
- Östra Nylands räddningsverk
- Försvarsmaktens huvudstab
- Trafi

Bolag på området:

- Kymmenedalens Elnät Ab
- Kotka Energi Ab

Föreningar och andelslag på området:

- Lovisas jaktvårdsförening
- Liljendals jaktvårdsförening
- Borgånejdens fågelförening r.f.
- Östra Nylands fågel- och naturskyddsförening r.f.
- Finlands naturskyddsförbund, Nylands distrikt

Intressentförteckningen korrigeras och kompletteras vid behov när planeringen framskrider.

9. HUR DELTAGANDE OCH SAMVERKAN ORDNAS

Meddelande om att planen är anhängig och att programmet för deltagande och bedömning och planen är framlagda ges i berednings- och förslagsskedena:

- i Loviisan Sanomat
- i Östra Nyland
- i Uusimaa
- i Borgåbladet
- på rådhusets och tekniska centralens anslagstavla
- på stadens webbplats www.lovisa.fi

9.1 Anhängiggörande av planen samt program för deltagande och bedömning (PDB)

Delgeneralplaneringen startade genom tekniska nämndens beslut 26.8.2014 § 114.

Programmet för deltagande och bedömning behandlas vid ett myndighetssamråd i inledningsskedet (MBL 66 §) hösten 2014.

Lovisa stad framlägger PDB offentligt hösten 2014.

Intressenter och stadens invånare kan framföra sina åsikter om PDB. Åsikterna ska framföras muntligt eller skriftligt till Lovisa stad senast innan förslaget till delgeneralplan framläggs offentligt.

9.2 Delgeneralplanens beredningsskede (utkastskedet)

Tekniska nämnden beslutar att lägga fram delgeneralplanens beredningsmaterial och ett planutkast. Planens beredningsmaterial kommer enligt den eftersträlvade tidsplanen att läggas fram offentligt våren 2015. Under framläggningstiden ordnas ett informationsmöte för allmänheten kring beredningsmaterialet.

Intressenter och stadens invånare kan framföra sina åsikter om delgeneralplanens beredningsmaterial muntligt eller skriftligt innan framläggningen avslutas. I planens beredningsskede begärs förhandsutlåtanden av myndigheter och samfund som är centrala med tanke på delgeneralplanen. Dessa finns uppräknade i PDB punkt 9. *Intressenter*.

Responserna behandlas och beaktas då förslaget till delgeneralplan utarbetas.

9.3 Utarbetning av planförslag

Tekniska nämnden i Lovisa beslutar att lägga fram förslaget till delgeneralplan i 30 dagar (MBL 65 §, MBF 27 §). Enligt den eftersträlvade tidsplanen kommer planförslaget att vara offentligt framlagt på hösten 2015.

Intressenter och kommuninvånare har rätt att lämna in anmärkningar om planförslaget (MBL 65 §, MBF 27 §). Anmärkningar ska lämnas in skriftligt innan framläggningstiden löpt ut.

Behövliga utlåtanden om planförslaget begärs av myndigheterna (MBF 20 § och 28 §). Utlåtande begärs av myndigheter och samfund som är centrala med tanke på delgeneralplanen. Dessa finns uppräknade i PDB punkt 9. *Intressenter*.

Responserna sammanställs till ett sammandrag och för varje anmärkning och utlåtande ges ett motiverat bemötande. Responserna beaktas i beredningen av planförslaget för behandling och godkännande.

Tillsammans med myndigheterna hålls vid behov myndighetssamråd i förslagsskedet (MBL 66 §, MBF 18 §) då planförslaget har varit offentligt framlagt och åsikter och utlåtanden om det har kommit in.

De som har lämnat in anmärkningar och som har uppgett sin adress får stadens motiverade ställningstagande till den inlämnade åsikten.

9.4 Godkännande av planen

Målet är att Lovisa stadsfullmäktige ska godkänna planförslaget år 2015. Beslutet om att delgeneralplanen har godkänts tillkännages i kommunens officiella informationstidningar.

9.5 Sökande av ändring

Det går att söka ändring i beslutet att godkänna delgeneralplanen genom besvär över beslutet till förvaltningsdomstolen.

10. PRELIMINÄR TIDSPLAN FÖR DELGENERALPLANEN

TIDPUNKT	ARBETSSKEDE OCH INNEHÅLL
hösten 2014	Planens inledningsskede PDB utarbetas och läggs fram offentligt Myndighetssamråd
våren 2015	Planutkast Planutkast utarbetas och läggs fram offentligt Utlåtanden och åsikter Informationsmöte för allmänheten
hösten 2015	Planförslag Planförslag utarbetas och läggs fram offentligt Utlåtanden och anmärkningar Vid behov myndighetssamråd
vintern 2015	Godkännande av planen Bemötanden av responsen om planförslaget Finslipning av planförslaget för godkännande Behandling av ett godkännande av planen
våren 2016	Planen träder i kraft Om planen inte har överklagats ges kungörelse om att den träder i kraft.

11. KONTAKTPERSONER

PLANLÄGGNINGSMYNDIGHET:

Lovisa stad
Drottninggatan 15 B
PB 11
07901 Lovisa

Kontaktperson:

Stadsarkitekt
Maaria Mäntysaari
tel. 0440 555 403
e-post: maaria.mantysaari@loviisa.fi

KONSULT SOM UTARBETAR PLANEN:

Ramboll Finland Oy
Niemenkatu 73
15140 Lahtis

Kontaktpersoner:

Planläggningsenhetens chef Annu Tulonen
tel. 040 8422 652
e-post annu.tulonen@ramboll.fi

Planläggningsarkitekt
Niina Ahlfors
tel. 040 1768 252
e-post niina.ahlfors@ramboll.fi