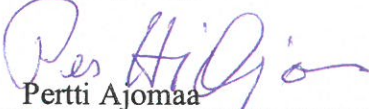



Rakennus- ja ympäristölautakunta

AIKA 14.12.2017 klo 17:30 - 19:00

PAIKKA Tekninen keskus, Kuningattarenkatu 15 B, 3 krs

LÄSNÄ	Ajomaa Pertti Bruce Marina Äijö Raili Lindén Ralf Viklund Raija Laiho Pasi Hällfors Per Penninkangas Anne Wallén Sebastian Hyvönen Petri	varapuheenjohtaja jäsen jäsen jäsen jäsen jäsen jäsen jäsen jäsen varajäsen
MUUT	Karlsson Mikael Leinonen Janniina Lyytikäinen Heidi Östman Maud Hento Miia	kaup.hall.edust. nuorisovaltuutettu ymp.suoj.siht/esitt. ymp.suoj.tark. vt.joht.rak.tark/esitt.
POISSA	Kokko Ismo Meriheinä Thérèse Heijnsbroek-Wirén Mia Lehtomäki Maija	puheenjohtaja jäsen kaup.hall.puh.joht. ymp.suoj.tark.

ALLEKIRJOITUKSET	Puheenjohtaja  Pertti Ajomaa	Sihteeri  Maud Östman
------------------	---	--

KÄSITELLYT ASIAT 81 - 91

PÖYTÄKIRJAN TARKASTUS Loviisassa 20.12.2017 sähköisesti

	Raija Viklund	Anne Penninkangas
PÖYTÄKIRJA YLEISESTI NÄHTÄVILLÄ	Loviisan kaupungin sähköisellä ilmoitustaululla 22.12.2017 - 11.01.2018	

Pöytäkirjanotteen oikeaksi todistaa

Loviisa

20.12.2017

Mari Pöyry

Toimisto sihteeri



Byggnads- och miljönämnden

TID 14.12.2017 kl. 17:30 - 19:00

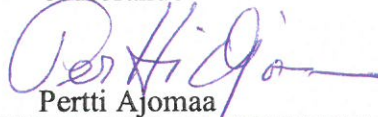
PLATS Tekniska centralen, Drottninggatan 15 B, 3. vån.

NÄRVARANDE	Ajomaa Pertti	viceordförande
	Bruce Marina	ledamot
	Äijö Raili	ledamot
	Lindén Ralf	ledamot
	Viklund Raija	ledamot
	Laiho Pasi	ledamot
	Hällfors Per	ledamot
	Penninkangas Anne	ledamot
	Wallén Sebastian	ledamot
	Hyvönen Petri	ersättare
ÖVRIGA	Karlsson Mikael	stads.styr.repr
	Leinonen Janniina	ungdomsfullm.
	Lyytikäinen Heidi	miljöv.sekr./föredr.
	Östman Maud	miljöv.inspekt.
	Hento Miia	led.byggnadsinsp./för edr.
FRÅNVARANDE	Kokko Ismo	ordförande
	Meriheinä Thérèse	ledamot
	Heijnsbroek-Wirén Mia	stadsstyr.ordf.
	Lehtomäki Maija	miljöv.inspekt.


UNDERSKRIFTER

Ordförande

Sekreterare



Pertti Ajomaa



Maud Östman

BEHANDLADE ÄREND. 81 - 91

JUSTERING AV
PROTOKOLLET

Lovisa 20.12.2017 elektroniskt

Raija Viklund


Anne Penninkangas

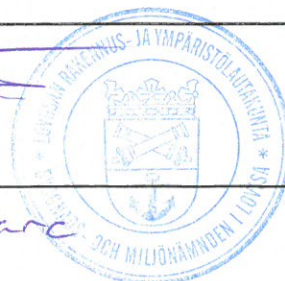
PROTOKOLLET TILL
PÅSEENDE

På Lovisa stads elektroniska anslagstavla 22.12.2017 - 11.01.2018

Protokollsutdragets
riktighet intygar

Lovisa 20.12.2017



Mari Pöyry
Byråsekreterare


Re: Rakennus- ja ympäristölautakunnan 14.12.2017,
pöytäkirja /Byggnads- och miljönämnden 14.12.2017,
protokollokoll

Anne Penninkangas <annepenninkangas@gmail.com>

ke 20.12.2017 11:12

Vastaanottaja: Mari Pöyry <mari.poyry@loviisa.fi>;

Hei,

Olen tarkastanut ja hyväksynyt Loviisan rakennus- ja ympäristölautakunnan 14.12.2017 pöytäkirjan liitteineen.

Anne Penninkangas

2017-12-20 9:12 GMT+02:00 Mari Pöyry <mari.poyry@loviisa.fi>:

Hei,

Rakennus- ja ympäristölautakunnan kokouksen 14.12.2017 pöytäkirja on valmis Gambitdocsissa pöytäkirjan tarkastusta varten. Löydät tiedoston kansioista 20171214, tiedoston nimi on 10_14122017_POYTAKIRJA_PROTOKOLL.

Hej,

Protokollet för byggnads- och miljönämndens möte 14.12.2017 är nu färdigt för justering och finns i Gambitdocs. Dokumentet 10_14122017_POYTAKIRJA_PROTOKOLL finns i mappen 20171214.

Terveisin / Hälsningar,

Mari Pöyry
toimistosihiteeri/ byråsekreterare

Loviisan kaupunki/ Lovisa stad
Tekninen keskus/ Tekniska centralen
[Kuningattarenkatu 15](#) B, 07900 Loviisa
Drottninggatan 15 B, 07900 Lovisa
[+358 40 555 4052](tel:+358405554052)
mari.poyry@loviisa.fi

Re: Rakennus- ja ympäristölautakunnan 14.12.2017,
pöytäkirja /Byggnads- och miljönämnden 14.12.2017,
protokollokoll

Raija Viklund <raija.viklund@gmail.com>

ti 19.12.2017 11:16

Vastaanottaja: Mari Pöyry <mari.poyry@loviisa.fi>;

Olen tarkastanut ja hyväksynyt Loviisan rakennus- ja ympäristölautakunnan 14.12.2017 pöytäkirjan liitteineen.

Raija Viklund

Jag har justerat och godkänt byggnads- och miljönämnden i Lovisa stads protokoll jämte bilagor för sammanträdet 14.12.2017

Raija Viklund

Lähetetty iPadista

Mari Pöyry <mari.poyry@loviisa.fi> kirjoitti 19.12.2017 kello 10.46:

Hei,

Rakennus- ja ympäristölautakunnan kokouksen 14.12.2017 pöytäkirja on valmis Gambitdocsissa pöytäkirjan tarkastusta varten. Löydät tiedoston kansiota 20171214, tiedoston nimi on 10_14122017_POYTAKIRJA_PROTOKOLL.

Hej,

Protokollet för byggnads- och miljönämndens möte 14.12.2017 är ny färdigt för justering och finns i Gamibitdocs. Dokumentet 10_14122017_POYTAKIRJA_PROTOKOLL finns i mappen 20171214.

Terveisin / Hälsningar,

Mari Pöyry
toimistosihtööri/ byråsekreterare

Loviisan kaupunki/ Lovisa stad
Tekninen keskus/ Tekniska centralen
Kuningattarenkatu 15 B, 07900 Loviisa
Drottninggatan 15 B, 07900 Lovisa
+358 40 555 4052
mari.poyry@loviisa.fi

Maa-aineslupa Lemminkäinen Infra Oy:lle kiviainesten ottamista varten Loviisan kaupungissa Malmgårdin kylässä kiinteistöllä Kallio-Malmgård RN:o 434-451-1-115

222/11.01.00/2017

RAYML § 84

Valmistelija: ympäristönsuojelutarkastaja Maija Lehtomäki, puh. 040 777 3460

Lemminkäinen Infra Oy jätti 10.7.2017 maa-aineslupahakemuksen kiviainesten ottamista varten Loviisan kaupungissa Malmgårdin kylässä kiinteistöllä Kallio-Malmgård RN:o 434-451-1-115. Toiminta sijoittuu nykyisen maa-ainesten ottoalueen välittömään läheisyyteen. Alueella tehtävälle louhinnalle ja murskaukselle myönnettiin ympäristölupa 10.3.2011, 966/11.01.00/2010 Loviisan kaupungin rakennus ja ympäristölautakunnassa.

Toiminta sijoittuu Loviisan kaupungin Malmgårdin kylään, noin neljä kilometriä Koskenkylästä pohjoiseen, maantien 167 varressa sijaitsevalle kiinteistölle Kallio-Malmgård 434-451-1-115.

Lähimmät asuinrakennukset sijaitsevat idässä ja etelässä noin 1,5 kilometrin etäisyydellä louhinta- ja murskausalueelta.

Tien 167 toisella puolella, noin 150 metrin etäisyydellä louhinta- ja murskausalueelta, sijaitsee Lemminkäinen Infra Oy:n soranottoalue ja noin kilometrin etäisyydellä etelässä Rudus Oy:n soranottoalue.

Louhinta- ja murskausalue sijaitsee osittain Ormossmalmenin (0158554 B) II luokan pohjavesialueella. Pohjavesialuetta ei käytetä vedenhankintaan.

Lemminkäinen Infra Oy hakee maa-aineslupaa kallion louhinnalle ja louheen murskaukselle 15 vuodeksi. Maa-ainesten ottoalueen pinta-ala on kuusi hehtaaria ja kokonaisottamismäärä 940 000 m³ ktr. Maa-ainesten vuotuinen ottamismäärä on enimmillään noin 150 000 m³.

Hakemuksesta on pyydetty viranomaislausunnot Uudenmaan elinkeino-, liikenne- ja ympäristökeskukselta ja Uudenmaan liitolta. Lausunnot on otettu huomioon lupaehdoissa.

Kuulutusaikana hakemuksen johdosta ei ole esitetty muistutuksia tai huomautuksia.

Liite 42

Esittelijä: ympäristönsuojelusihteeri Heidi Lyytikäinen, puh. 0440 555 373

Ehdotus: Rakennus- ja ympäristölautakunta myöntää Lemminkäinen Infra Oy:lle liitteen mukaisen maa-ainesluvan.

Liite 42

Päätös: Rakennus- ja ympäristölautakunta myöntää Lemminkäinen Infra Oy:lle liitteen mukaisen maa-ainesluvan.

Liite 42

Jakelu: Lemminkäinen Infra Oy
Uudenmaan ELY-keskus (sähköisesti)
Uudenmaan liitto (sähköisesti)

Marktäktstillstånd till Lemminkäinen Infra Oy för tagande av stenmaterial på fastigheten Kallio-Malmgård Rnr 434-451-1-115 i Malmgård by i Lovisa stad

222/11.01.00/2017

BYMIN § 84

Beredning: miljövärdinspektör Maija Lehtomäki, tfn 040 777 3460

Lemminkäinen Infra Oy lämnade 10.7.2017 in en ansökan om marktäktsstillstånd för tagande av stenmaterial på fastigheten Kallio-Malmgård Rnr 434-451-1-115 i Malmgård by i Lovisa stad. Verksamheten sker i omedelbar närhet av befintligt marktäktsområde. För brytning och krossning som utförs på området beviljade byggnads- och miljönämnden i Lovisa stad miljöstillstånd 10.3.2011; 966/11.01.00/2010.

Verksamheten sker på fastigheten Kallio-Malmgård Rnr 434-451-1-115 invid landsväg 167 i Malmgård by i Lovisa stad cirka fyra kilometer norr om Forsby.

De närmaste bostadsbyggnaderna ligger öster- och söderut på cirka 1,5 kilometers avstånd från brytnings- och krossningsområdet.

På andra sidan väg 167, på cirka 150 meters avstånd från brytnings- och krossningsområdet, finns Lemminkäinen Infra Oy:s grustäktsområde och på cirka en kilometers avstånd mot söder Rudus Oy:s grustäktsområde.

Brytnings- och krossningsområdet ligger delvis på Orrmossmalmens (0158554 B) grundvattenområde av klass II. Grundvattenområdet används inte för vattenförsörjning.

Lemminkäinen Infra Oy söker marktäktsstillstånd för bergsbrytning och krossning av sprängsten för 15 år. Marktäktsområdet är till sin areal sex hektar och den totala täktmängden uppgår till den fasta teoretiska volymen 940 000 m³. Den maximala årliga täktmängden uppgår till cirka 150 000 m³.

Om ansökan begärdes myndighetsutlåtanden från Nylands närings-, trafik- och miljöcentral och Nylands förbund. Utlåtandena har beaktats i tillståndsvillkoren.

Under kungörelsetiden framfördes inga anmärkningar eller kommentarer med anledning av ansökan.

Bilaga 42

Föredragning: miljövärdsssekreterare Heidi Lyytikäinen, tfn 0440 555 373

Förslag: Byggnads- och miljönämnden beviljar Lemminkäinen Infra Oy ett marktåktstillstånd i enlighet med bilagan.

Bilaga 42

Beslut: Byggnads- och miljönämnden beviljar Lemminkäinen Infra Oy ett marktåktstillstånd i enlighet med bilagan.

Bilaga 42

Distribution: Lemminkäinen Infra Oy
NTM-centralen i Nyland (elektroniskt)
Nylands förbund (elektroniskt)

Kunta ja viranomainen	PÄÄTÖS	
	Antopäivä 22.12.2017	Lupanro YS24-434-2017-3
Loviisan kaupunki Rakennus- ja ympäristölautakunta	Maa-aineslupa Kokouspvm 14.12.2017	Dnro 222/11.01.00/2017

ASIA

Päätös maa-aineslain (555/1981) 4 §:n mukaisesta hakemuksesta, joka koskee Lemminkäinen Infra Oy:n maa-ainesten ottoa kiinteistöllä Kallio-Malmgård 434-428-1-115 Malmgårdin kylässä Loviisassa.

Päätös sisältää ratkaisun maa-aineslain 21 §:n mukaisesta hakemuksesta toiminnan aloittamiseen mahdollisesta muutoksenhausta huolimatta.

LUVAN HAKIJA

Lemminkäinen Infra Oy
PL 169/Luvat
00180 HELSINKI

TOIMINNAN SIJAINTI

Loviisa, Malmgårdin kylä
Kiinteistö 434-428-1-115

LUVAN HAKEMISEN PERUSTE

Maa-aineslaki 4 §

LUPAVIRANOMAISEN TOIMIVALTA

Maa-aineslaki 7 §.
Loviisan kaupungin hallintosäntö 3 §.

Loviisan kaupungin rakennus- ja ympäristölautakunta
Osoite: Ympäristönsuojeluyksikkö, Tekninen keskus, PL 11, 07901 LOVIISA

HAKEMUKSEN VIREILLETULO

Maa-aineslupahakemus on saapunut Loviisan kaupungin rakennus- ja ympäristölautakunnalle 10.7.2017.

HAKIJAN LUPATILANNE

Hakijalla on voimassaoleva Loviisan kaupungin 15.5.2014 § 46 myöntämä maa-aineslupa samalla tilalla alueelle, joka välittömästi liittyy nyt haettavana olevaan alueeseen. Lupa on voimassa 24.6.2024 saakka. Hakijalla on lisäksi alueelle toistaiseksi voimassaoleva Loviisan kaupungin rakennus- ja ympäristölautakunnan 3.3.2011 § 19 myöntämä ympäristölupa kallion louhintaa ja murskausta varten. Ympäristöluvan tarkkailumääräystä pohja- ja pintavesien tarkkailun osalta on muutettu 15.5.2014 § 55.

TOIMINTAA KOSKEVAT LUVAT, SOPIMUKSET JA ALUEEN KAAVOITUSTILANNE

Uudenmaan vahvistettujen maakuntakaavojen yhdistelmäkaavassa (2014) alueen reunalle kohdistuu pohjavesialueen merkintä pv.

TOIMINNAN YMPÄRISTÖ, MAAPERÄ JA POHJAVESI

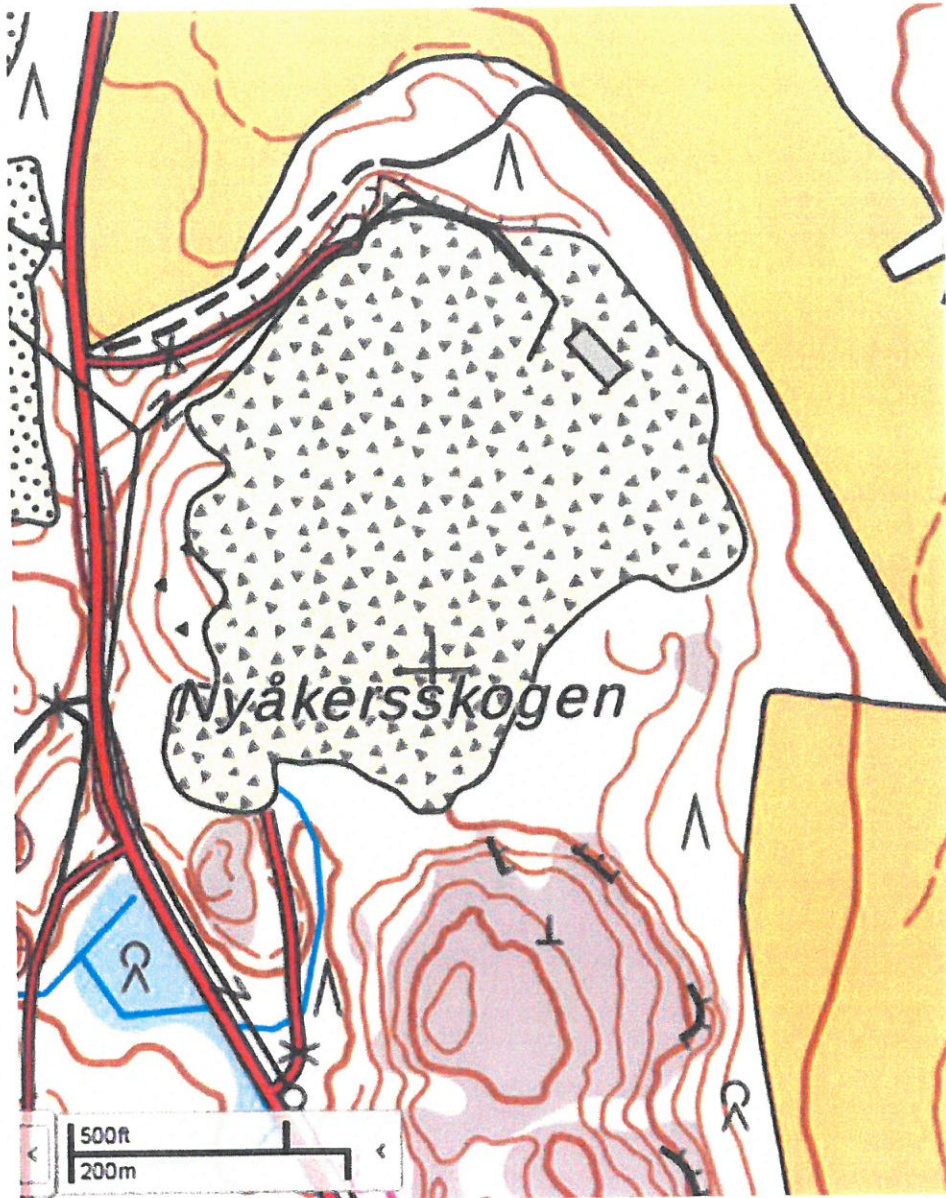
Toiminta sijoittuu Loviisan kaupungin Malmgårdin kylään noin neljä kilometriä Koskenkylästä pohjoiseen, maantie 167:n varressa kiinteistölle Kallio-Malmgård 434-451-1-115.

Lähimmät asuinrakennukset sijaitsevat idässä ja etelässä n 1 - 1,5 kilometrin etäisyydellä louhinta ja murskausalueelta.

Tien 167 toisella puolella n. 150 metrin etäisyydellä louhinta- ja murskausalueelta sijaitsee Lemminkäinen Infra Oy:n soranotto alue ja noin 1 kilometrin etäisyydellä etelässä on Rudus Oy:n soranottoalue.

Louhinta- ja murskausalue sijaitsee osittain Ormosmalmenin (0158554 B) II luokan pohjavesialueella.

Alueen hydrogeologinen kuvaus: Kyseessä on pitkittäisharju, joka ulottuu Myrskylän kunnan rajan vedenjakaja alueelta Koskenkylän joen rantaan etelässä. Aines on pääosin hiekkavaltaista, paikoitellen esiintyy soraa. Hienoainesliepeet nousevat korkealle harjuselänteessä pienentäen varsinaisen pohjavedenmuodostumisalueen pinta-alaa. Hienoainesta on myös linseinä ja kiiloina hiekka- ja sorakerroksissa. Pohjavesialueella esiintyy kalliokynnyksiä, jotka ohjaavat pohjaveden virtausta ja jakavat aluetta erillisiksi pohjavesialtaiksi. Veden saannin kannalta alue on hyvä.

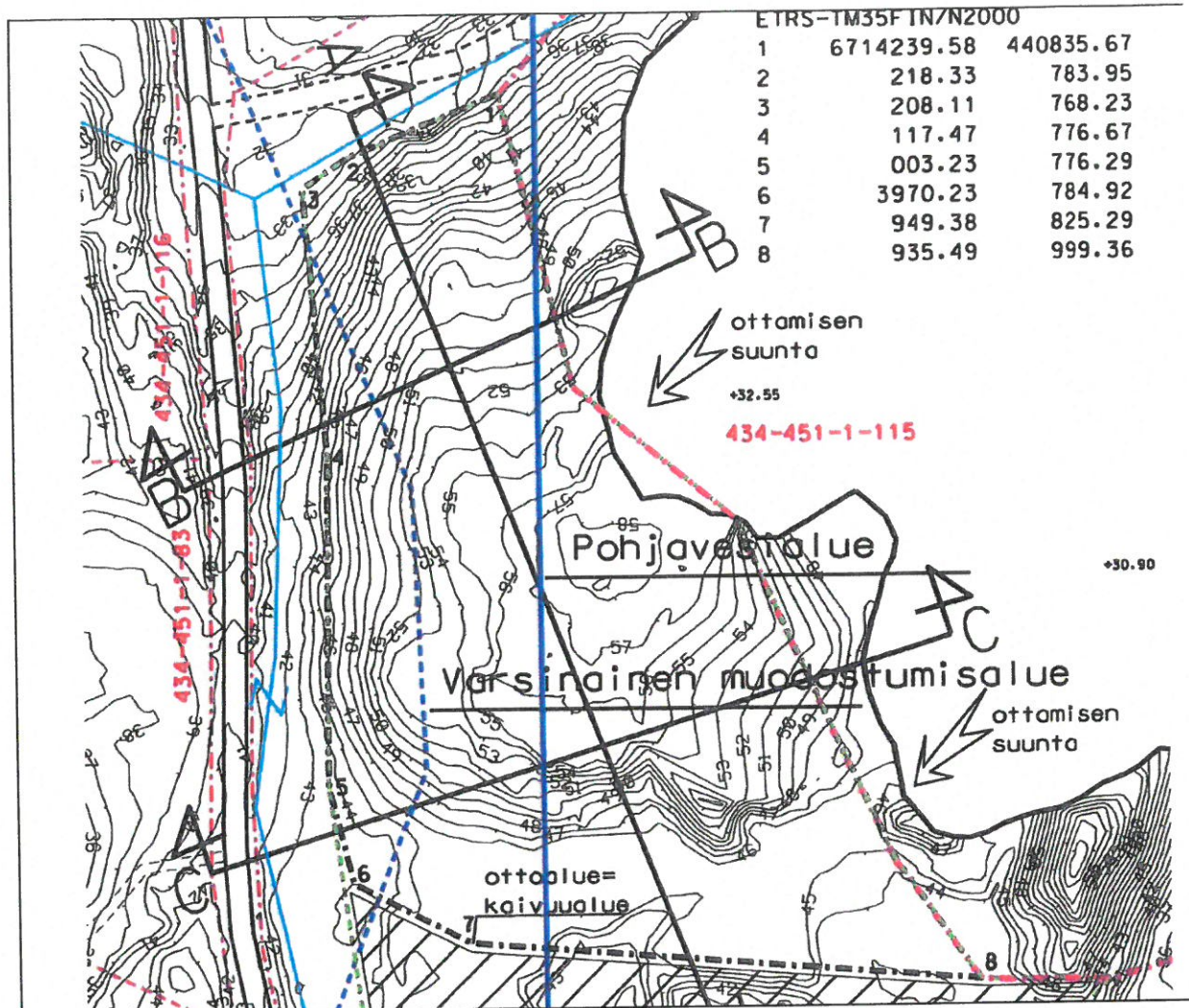


Kuva 1. Ottamisalueen sijainti

LAITOKSEN TOIMINTA

Tiedot ottoalueesta

Pinta-ala: 6 ha
Alin ottotaso: +24,0
Kokonaismäärä: 940 000 ktrm³
Vuotuinen ottomäärä: 50 000 – 140 000 ktrm³
Ottoaika: 15 vuotta



Kuva 2. Ottamisalueen rajat koordinaattipistein merkittynä

Yleiskuvaus toiminnasta

Lemminkäinen Infra Oy hakee maa-aineslupaa alueella olevan kiviaineksen louhintaan ja murskaukseen. Toimintaan kuuluu jalostettujen tuotteiden varastointi, myynti, kuormaus ja tuotteiden kuljetukset asiakkaille.

Toiminnalle myönnetyn ympäristöluvan mukaisesti alueella saa tehdä murskausta, porausta ja rikutusta maanantaista perjantaihin klo 7 -22 ja räjäytyksiä klo 8 -16. Murskaus tai muu oheistoiminta ei ole sallittua viikonloppuisin eikä kirkollisina tai muina virallisina pyhinä. Kiviaineksen myyntikuljetuksia voidaan poikkeustapauksissa tehdä viikonloppuisin klo 7.00 – 22.00 välillä.

Ototoimintaan liittyvät järjestelyt/ Tukitoiminta-alue

Ottoalue merkitään maastoon paalukepeillä ja lippusiimalla. Putoamisvaarasta varoitetaan lisäksi varoitusmerkein. Asiattomien pääsy alueelle estetään puomein.

Ottoalueella varastoidaan polttoainetta ja muita öljytuotteita. Polttoaineiden varastoinnissa noudatetaan erityistä huolellisuutta. Alueella on katettu varikkoalue, joka palvelee molempia Malmgårdin maa-ainestenottoalueita, sekä Sora-Malmgårdia, että molempia Kallio-

Malmgårdin alueita. Öljyonnettomuuksiin varaudutaan säilyttämällä öljynimeytysmateriaalia alueella.

Liikenne

Alueelle liikennöidään valtatieltä 6 tai 7 ja sieltä edelleen tietä 167 pitkin.

Jälkihoitotyöt

Alue siistitään ja muotoillaan ympäristöön sopivaksi ottotoiminnan loputtua. Jyrkät kallioseinämät luiskataan turvallisiksi. Kuoritut pintamaat voidaan käyttää jälkihoidossa reunojen luiskaukseen ja kasvualustana tuleville istutuksille.

Jälkihoito on esitetty lopputilannekartassa ja leikkauksissa. Maisemointi tullaan suorittamaan vaiheittain. Tämän luvan osalta alueen länsireuna tullaan maisemoimaan. Maaluiska tehdään leikkauskuvan mukaisesti 1:3 kaltevuuteen ja lopputilannekartan osoittamassa laajuudessa. Erosion estämiseksi luiska tullaan taimettamaan mahdollisimman pian. Seututien 167 varteen jätetään 30 metrin suojavyöhyke jonka puusto pyritään säilyttämään. Maisemoinnin kustannukset ovat noin 5000 €/ha.

Kaivannaisjätteen jätehuoltosuunnitelma

Pintamaita alueelta tulee noin 5000 m³. Pintamailla ei ole muusta toiminnasta eroavia ympäristövaikutuksia. Pintamaat ovat pilaantumattomia ja säilyvät sellaisina koko varastointiajan eivätkä aiheuta riskiä ympäristölleen. Pintamaat hyödynnetään alueen jälkihoidossa ottamistoiminnan päättyessä.

TOIMINNAN VAIKUTUKSET YMPÄRISTÖÖN JA NIIDEN RAJOITTAMINEN

Vaikutukset maaperään ja pohjaveteen

Louhinta- ja murskausalue sijaitsee osittain Orrmossmalmenin (0158554 B) II-luokan pohjavesialueella.

Melu ja pölypäästöt

Pölyä muodostuu murskauksen yhteydessä kiven rikkoutuessa ja pudotessa kuljettimelta seulalle tai varastokasaan. Kuormaus ja työmaaliikenne aiheuttavat myös pölyämistä. Pölyleijuman kokonaismäärään vaikuttavat murskattavan kiviaineksen kosteus, säätötila, alueen tuuliolot sekä se, miten pieneen raekokoon kiviaines murskataan.

Murskauksessa käytetään tielaitoksen luokituksen mukaista C-luokan murskaamoja, jossa pölyn leviämistä estetään kastelulla sekä suojaamalla tuulelle alttiit kohteet pressuilla. Kasteluun käytetään korkeapaineista (n. 100 bar) vesijärjestelmää. Vesi lämmitetään, jolloin kastelu on mahdollista n. -15 °C:n lämpötilaan saakka.

Tielaitoksen julkaisun Asfalttiasemien ja kivenmurskaamojen ympäristönsuojelu 1994 mukaan murskattaessa louhetta C-luokan murskaamolla sallittu leijuma vapaassa tilassa (0,4 mg/m³, 2 tuntia) alitetaan ilman erityisiä suojaustoimenpiteitä 500 metrin etäisyydellä. Yllä

mainittujen pölyntorjuntatoimenpiteiden avulla etäisyys pienenee huomattavasti. Edellisen maa-ainesluvan voimassaoloaikana ei pölystä ole tullut luvan hakijalle valituksia.

Poravaunu on varustettu pölynerottimella, joka ottaa talteen yli 95 % porauksessa muodostuvasta pölystä.

Louhinta- ja murskausalueelle johtavan tien sekä alueen sisäisten työmaateiden pölyämistä estetään kastelulla ja harjaamisella. Murskeen varastokasoja kastellaan niin ikään tarvittaessa.

Toiminnassa melua aiheutuu porauksesta, räjäytyksistä, rikutuksesta, murskaamisesta, kuormauksesta ja liikenteestä.

Murskaamon tehollinen käyntiaika on 80 % kokonaistoiminta-ajasta (15 tuntia/päivä), jolloin meluavaa työvaihetta kestää päivittäin n. 12 tuntia. Louhittaessa murskaamon kapasiteettia vastaava määrä on tarvittava louhinta-aika 50 % murskaamon toiminta-ajasta (7,5 tuntia). Louhinta-ajasta meluava porausaika vuorostaan muodostaa 50 %, eli keskimäärin 4 tuntia työpäivää kohden. Louhinnassa muodostuu ylisuuria lohkaraita 1 kpl/6 m³, jolloin työpäivää kohden lohkaraita muodostuu 160 – 170 kpl. Näiden rikutukseen tarvittava aika on enimmillään 3 tuntia. Räjäytyksen aiheuttama melu kestää vajaan sekunnin ja toistuu 1 – 2 kertaa viikossa.

Murskauksesta aiheutuvan melun leviämistä ehkäistään sijoittamalla murskaamo mahdollisimman alhaiselle tasolle ympäristöön nähden sekä sijoittelemalla varastokasoja siten, että ne toimivat meluesteinä. Melun leviämistä voidaan estää myös sijoittamalla toimintoja mahdollisimman lähelle louhoksen seinää.

Toiminnasta aiheutuvaa melua on mitattu 1 500 metrin etäisyydellä idässä sijaitsevan lähimmän asuintalon pihalla. Melutasot eivät ole ylittäneet 55 dB. Melumittauksia tullaan suorittamaan jatkossakin.

Räjäytyksistä aiheutuu tärinää, jota on mitattu lähimmän asuintalon luona. Mittareilla ei ole havaittu tärinää. Tärinää mitataan jatkossakin jokaisen räjäytyksen yhteydessä. Tärinälle alttiille kohteille määritetään ulkopuolisen, alalle erikoistuneen konsultin toimesta tärinän raja-arvot ja suoritetaan katselmuksella tarpeellisessa laajuudessa ennen toiminnan aloittamista. Tärinän ja ilma-aallon voimakkuutta voidaan pienentää erilaisilla laukaistavan kentän sytytys- ja panostusjärjestelmillä.

Vaikutukset luontoon ja luonnonsuojeluarvoihin sekä rakennettuun ympäristöön

Toiminta sijoittuu avatulle louhosalueelle ja nyt suunnitellun oton vaikutus maisemaan jää vähäiseksi. Toiminnan loputtua alue jälkihoidetaan ympäristöön sopivaksi. Pohja- ja pintavesien seurannasta on erillinen hyväksytty tarkkailusuunnitelma, jonka mukaisesti vaikutuksia vesiin on tarkkailtu. Louhokseen kerääntyvää vettä käytetään ensisijaisesti pölyn sitomiseen alueella.

Toiminnalla ei hakemuksen mukaan arvioida olevan heikentävää vaikutusta läheisen Malmgårdin kulttuuriympäristön ja maiseman vaalimisen kannalta valtakunnallisesti merkittävälle alueelle ja kohteelle. Peltoalueiden ja kallioiden välillä on puustoa, eivätkä kalliit juurikaan näy pelloilta, joten kaukomaisema säilyy.

TOIMINNAN JA SEN VAIKUTUSTEN TARKKAILU

Pohja- ja pintavesiä tarkkaillaan Envimetria Oy:n 26.3.2014 tekemän tarkkailuohjelman mukaisesti. Tarkkailuohjelma on yhteinen Kallio-Malmgårdin louhosalueelle ja Sora-Malmgårdin soranottoalueelle.

Pohjavesitarkkailua on täydennetty Uudenmaan ELY-keskuksen päätöksellä 14.3.2017 UUDELY/5213/2016 rakennettavien kaivojen osalta siten, että kaivo tai kaivot (1-2 kpl) otetaan mukaan tarkkailuun ja niitä tarkkaillaan samalla tavalla kuin pohjavesiputkia.

Pohjavedenpinnan tarkkailua tehdään neljästä pohjavesiputkesta sekä kaivoista ja kahdesta kalliopohjavesiputkesta. Pinnankorkeus mitataan neljä kertaa vuodessa.

Laaduntarkkailua tehdään kolmesta pohjavesiputkesta, sekä kaivoista ja yhdestä kalliopohjavesiputkesta. Pohjavedenlaatu määritetään kerran vuodessa keväällä. Näytteistä tehdään seuraavat analyysit:

- aistinvarainen arviointi
- koliformiset bakteerit
- E.coli
- Kloridi
- KmnO_4 -luku
- nitraatti
- nitriitti
- ammonium
- lämpötila
- mangaani
- pH- luku
- rauta
- sameus
- sulfaatti
- sähkönjohtavuus
- väriluku
- mineraaliöljyt C_{10} - C_{40}

Kallioalueen pintavesiä tarkkaillaan Kallio-Malmgårdin itäpuolella olevasta avo-ojasta. Ojan virtaama määritetään pohjavedenpinnan tarkkailun yhteydessä neljä kertaa vuodessa.

Avo-ojasta otetaan näyte kaksi kertaa vuodessa. Näytteestä määritetään:

- KmnO_4 -luku
- nitraatti
- nitriitti
- ammonium
- pH- luku
- sameus
- sähkönjohtavuus
- mineraaliöljyt C_{10} - C_{40} , tarvittaessa, mikäli ojavedessä on havaittavissa kalvo
- haju
- väri

POIKKEUKSELLISET TILANTEET JA NIIHIN VARAUTUMINEN

Polttoaineita käsiteltäessä noudatetaan erityistä huolellisuutta. Onnettomuus riskiin varaudutaan säilyttämällä öljynimeytysmateriaalia alueella.

TURVALLISUUS

Hakijalla on käytössään sertifioidut laatu- ja ympäristöasioiden hallintajärjestelmät: ISO 9001, ympäristöasioiden hallintajärjestelmä ISO 14001 sekä työterveys ja työturvallisuusjärjestelmä OHSAS 18001. Jyrkänteet merkitään maastoon kyltein ja aidataan lippusiimoilla siten, ettei alueelle ole mahdollista joutua vahingossa. Ottoalueen sisääntulotielle on asetettu puomi estämään asiaton liikenne.

Hälytysnumerot pidetään työmaalla näkyvillä. Onnettomuustapauksissa viranomaisiin otetaan yhteyttä tarvittavassa laajuudessa välittömästi.

TOIMINNAN ALOITTAMINEN MUUTOKSENHAUSTA HUOLIMATTA

Hakija on hakenut lupaa maa-aineslain 21 §:n mukaisesti aloittaa toiminta ennen kuin lupa on saanut lainvoiman. Hakija ilmoittaa asettavansa 10 000 euron vakuuden mahdollista ennallistamista varten.

LUPAHAKEMUKSEN KÄSITTELY

Asian vireilläolosta tiedottaminen

Lupahakemuksesta on tiedotettu maa-aineslain 13 §:n mukaisesti kuuluttamalla Loviisan kaupungin virallisella ilmoitustaululla. Hakemusasiakirjat ovat olleet kuulutusaikana nähtävillä Loviisan kaupungin asiakaspalvelupisteessä Lovinfossa sekä kaupungin internetsivuilla www.loviisa.fi. Kuulutuksen julkaisemisesta on tiedotettu sanomalehdissä Loviisan Sanomat ja Östnyland.

Lausunnot

Maa-aineslupahakemuksesta on pyydetty maa-aineslain 7 §:n mukaisesti lausunnot Uudenmaan elinkeino-, liikenne- ja ympäristökeskukselta ja Uudenmaan liitolta.

Uudenmaan liiton 20.10.2017 päivätyssä lausunnossa todetaan:

Alueelle, jonne lupaa maa-ainesten ottamiseen haetaan, ovat voimassa Itä-Uudenmaan ja Uudenmaan 4. vaihemaakuntakaava. Vaihemaakuntakaavan hyväksymisen yhteydessä kumottiin osa Itä-Uudenmaan maakuntakaavan merkinnöistä. Siten ottosuunnitelmassa esitetty maakuntakaavatilannetta koskeva kartta on vanhentunut. Ottoalue sijaitsee länsiosaltaan maakuntakaavan pohjavesialueella ja maakunnallisesti merkittävän kulttuuriympäristön läheisyydessä. Idempänä ovat valtakunnallisesti merkittävä rakennettu kulttuuriympäristö ja valtakunnallisesti arvokas maisema-alue. Ajantasainen maakuntakaavoja koskeva tieto ja kaavojen epävirallinen yhdistelmä on esitetty liiton kotisivuilla.

Lupa koskee olemassa olevan louhosalueen laajennusta. Lupa louhokselle on myönnetty 2014. Lupaharkinnan yhteydessä on katsottu, ettei ottotoiminnalle ole ollut maa-aineslaissa

tarkoitettuja esteitä. Edellä kuvattu maakuntakaavatilanne ei tuo uutta tulkintaa siitä, onko suunniteltu ottotoiminnan laajennus maakuntakaavojen vastaista tai vaikeuttaako se kaavojen toteuttamista. Maakuntakaavojen toteuttaminen edellyttää, että toimenpiteet suunnitellaan siten, etteivät ne vähennä pysyvästi pohjaveden määrää tai heikennä sen laatua ja että valtakunnalliset ja maakunnalliset kulttuuriympäristöjen ja luonnonperinnön arvot säilyvät. Tämä on lupaharkinnassa varmistettava.

Maa-ainesten ottosuunnitelman sisällöstä ja rakenteesta säädetään valtioneuvoston asetuksessa maa-ainesten ottamisesta. uudenmaaliitto kiinnittää huomiota lausunnoilla olleen ottosuunnitelman suppeuteen ja esimerkiksi maisemavaikutusten vähäisyyteen. Jos on katsottu, että riittävät selvitykset on tehty jo voimassaolevan ottoluvan yhteydessä, olisi ne tullut liittää tämän ottoalueen laajennusta koskevan ottosuunnitelman yhteyteen.

Uudenmaan liitolla ei ole muuta huomautettavaa ottosuunnitelmasta.

Uudenmaan elinkeino-, liikenne- ja ympäristökeskuksen 5.10.2017 päivätyssä lausunnossa todetaan muun muassa:

Ympäristövaikutusten arviointi

Hanke ja lähialueen hankkeet

Saman kiinteistön alueella on voimassa maa-aineslain mukainen lupa kalliokiviaineksen ottoon. Lupa myönnettiin 15.5.2014 § 46 noin 11 ha:n suuruiselle alueelle, jonka kokonaisottomäärä oli 930 000 m³ktr. Kyseisestä luvasta on ottamatta noin 649 000 m³ktr noin 8,4 ha:n suuruiselta alueelta.

Tien toisella puolella sijaitsee Sora-Malmgårdin alue (1:116), jolla on voimassa maa-aineslain mukainen lupa soranottoon. Lupa myönnettiin 9.4.2015 § 31 noin 10,5 ha:n suuruiselle alueelle, jonka kokonaisottomäärä oli 475 000 m³ktr. Varsinainen ottoalue on noin 6,2 ha:n suuruinen ja teoreettinen vuotuinen otto 47 500 m³ktr.

Koko louhinta-alueelta louhitaan kokonaisuudessaan enintään noin 140 000 m³ktr vuodessa yhteensä noin 12,1 ha:n suuruiselta alueelta. Kallion louhinta jatketaan olevasta louhinta-alueesta länteen siten, että sekä jo luvanvaraisella alueella että nyt laajennettavalla alueella on louhinta käynnissä yhtaikaa. Louhinta alueella suoritetaan kahdessa vaiheessa. Aluksi louhitaan tasoon +40 m, jonka jälkeen koko alue louhitaan lopulliseen tasoon +24 m.

Alueen kivenlaatu on korkeampiluokkaista, ja siitä jatkojalostetaan ainoastaan lähinnä raidesepeliksi ja korkeampiluokkaisten asfalttimassojen raaka-aineeksi soveltuvia aineksia. Kallioesiintymää käytetään säästeliäästi, sillä alueen kiviaineksen käyttö ns. bulkkitavarana ei ole kestävän kehityksen periaatteen mukaista. Alueen kivilaadusta ja sen käyttötarkoituksesta johtuen lupaa haetaan pidemmäksi ajaksi, eli 15 vuodeksi.

Toiminnan vaikutukset ja lähimmät häiriintyvät kohteet

Toiminnasta aiheutuu melu- ja pölypäästöjä. Lähin asutus sijaitsee noin kilometrin etäisyydellä alueen eteläpuolella ja noin 2 km alueen itäpuolella, joten melupäästöt eivät etäisyyden perusteella ennalta arvioituna aiheuta haittaa asutukselle. Pölyämistä estetään mm. säätämällä kuormauksen pudotuskorkeutta mahdollisimman matalaksi ja hyödyntämällä alueelle kertyvät hulevedet kasteluun. Liikenteellisiin vaikutuksiin ei tule olennaisia muutoksia, koska laitoksen kapasiteetti ei juurikaan muutu.

Louhinta-alue sijoittuu osittain vedenhankintaa varten tärkeälle pohjavesialueelle. Toiminnan vaikutuksia tarkkaillaan hyväksytyyn tarkkailuohjelman mukaisesti, joka on hyväksytty yhteisenä sekä soran- että kallion ottoalueille. Em. alueille on perustettu yhteinen asianmukainen tukitoimintojen alue, jossa sijaitsee polttoaineiden säilytys- ja tankkauspaikat. Nykyisen toiminnan aikana ei ole ilmennyt muutoksia pohjavedessä. Alueen läheisyydessä ei myöskään sijaitse talousvesikaivoja.

Uusi YVA- lainsäädäntö

Lakia ympäristövaikutusten arviointimenettelystä (252/2017) ja ympäristövaikutusten arviointimenettelyä sovelletaan hankkeisiin ja niiden muutoksiin, joilla todennäköisesti on merkittäviä ympäristövaikutuksia (3 § 1 mom). Arviointimenettelyssä arvioitavat hankkeet ja niiden muutokset luetellaan lain liitteessä 1, jonka hankeluettelon mukaan menettelyä sovelletaan kiven, soran tai hiekan ottoon, kun louhinta- tai kaivualueen pinta-ala on yli 25 hehtaaria tai otettava ainesmäärä on vähintään 200 000 kiintokuutiometriä vuodessa (YVA-lain liite 1, kohta 2b).

Hankkeeseen tai jo toteutetun hankkeen muuhunkin kuin hankeluettelon mukaiseen muutokseen sovelletaan yksittäistapausharkinnan perusteella ympäristövaikutusten arviointimenettelyä, jos se todennäköisesti aiheuttaa YVA- lain liitteessä 1 mainittujen hankkeiden vaikutuksiin rinnastettavia merkittäviä ympäristövaikutuksia laadultaan, laajuudeltaan tai eri hankkeiden yhteisvaikutukset huomioon ottaen (YVA- lain 3 § 2 momentti).

Harkinnassa otetaan huomioon hankkeen ominaisuudet ja sijainti, vaikutusten luonne sekä mahdollisuus vähentää vaikutuksia tehokkaasti. Huomioon otettavia seikkoja on tarkemmin kuvattu YVA- lain liitteessä 2 ja YVA- asetuksen 2 §:ssä (Valtioneuvoston asetus ympäristövaikutusten arviointimenettelystä 277/217).

ELY- keskuksen kannanotto YVA- tarpeeseen

Hankkeen koko yksistään on YVA- lain liitteen 1 hankeluettelon verrattuna suhteellisen pieni. Otettava alue yhdessä alueella olevien hankkeiden kanssa, jää ottoalueen ja vuosittaisen ottomäärään nähden myös hankeluettelossa esitettyä pienemmäksi.

ELY- keskus katsoo, ettei hanke yksin tai yhdessä muiden hankkeiden kanssa ole YVA- lain liitteen 1 hankeluettelon 2 b-kohdan mukainen hanke, eikä ympäristövaikutusten arviointimenettely näin ollen ole tarpeen hankeluettelon perusteella.

Hanke on louhinnan ja murskauksen osalta tavanomainen, ja sen ympäristövaikutukset tunnetaan yleisellä tasolla hyvin. Hankkeen merkittävimmät haitalliset vaikutukset ovat melu ja pöly sekä liikenne. Toiminnan lähimmät häiriintyvät kohteet sijaitsevat reilusti yli kilometrin etäisyydellä. Melua estetään mm. sijoittamalla murskaamo alimpaan kohtaan ja säätämällä kuormaajan pudotuskorkeutta. Pölyämistä estetään tehokkaasti mm. hyödyntämällä alueelle kertyneet hulevedet kasteluun. Koska vuosittainen ottomäärä pysyy lähes samansuuruisena kuin nykyinen, ei myöskään arvioida liikenteen määrän kasvavan tämän seurauksena. Hankkeen ei arvioida lisäävän alueen ympäristökuormitusta merkittävästi nykytilanteeseen verrattuna. ELY- keskus katsoo, että mikäli vuosittainen enimmäisottomäärä ei ylitä suunniteltua 140 000 m³tr, ei ympäristövaikutusten arviointimenettely ole tarpeen YVA- lain 3 §:n 2 momentin perusteella.

ELY- keskus muistuttaa, että hankkeesta vastaavan on YVA- lain 31 §:n mukaisesti oltava kuitenkin riittävästi selvillä hankkeensa ympäristövaikutuksista hanketta toteuttaessaan.

Pohja- ja pintavesien tarkkailu

ELY- keskus on päätöksellään 14.3.2017 Dnro UUDELY/5213/2016 hyväksynyt 24.1.2017 päivätyn muutoksen 26.3.2014 päivättyyn tarkkailuohjelmaan. Muutos johtuu AVI:n päätöksestä koskien pohjavedenottamon rakentaminen ja kiviaineksen seulontaa Sora-Malmgårdin alueelle (päätös 205/2016/2, 13.10.2016).

ELY- keskus katsoo, että em. tarkkailuohjelmamuutos tulee kirjata lupamääräyksiin ja liittää luvan asiakirjoihin.

Määräyksiä tulee myös antaa tarkkailun toimittamisesta sekä Loviisan valvontaviranomaiselle että ELY- keskukselle.

ELY- keskus toimittaa Loviisan lupaviranomaiselle erikseen tiedoksi em. muutos sekä päätös.

Tukitoiminta-alue

Tukitoiminta-alueen sijainti tulee myös merkitä nykytilannekarttaan.

Liikenne ja infrastruktuuri vastualueen kannanotto

Maantien suoja-alueita ei saa käyttää maa-ainesten ottotoimintaan eikä sen oheistoimintoja (pintamaiden varastointi) saa sijoittaa maantien suoja-alueelle. Suoja-alueen puustoa tulee säilyttää. Suoja-alue ulottuu 20 m:n päähän tien keskiviivasta.

Hakijan on huolehdittava, ettei seututielle 167 kulkeudu maa-aineksia kuljetusten seurauksena ja tarpeen tullen maantielle kulkeutunut kiviaines ja irtosora on puhdistettava. Uudenmaan ELY-keskuksen liikenne- ja infrastruktuuri-vastualue korostaa, että hakijan on huomioitava, että liikenneturvallisuus seututiellä 167 ei saa heikentyä raskaan liikenteen johdosta.

Perustelut

Luvan myöntämisen edellytykset

Maa-aineslain 6 §:ssä säädetään luvan myöntämisen edellytyksistä. Lupa aineiden ottamiseen on myönnettävä, jos asianmukainen ottamissuunnitelma on esitetty eikä ottaminen tai sen järjestely ole ristiriidassa 3 §:ssä säädettyjen rajoitusten kanssa. Saman lain 5 §:n 1 momentissa säädetään ottamissuunnitelmasta. Ottamissuunnitelman sisällöstä ja rakenteesta säädetään tarkemmin valtioneuvoston asetuksella (24.11.2005/468). Asetus on astunut voimaan 1.12.2005.

ELY-keskus toteaa, että hakemusasiakirjat ovat pääosin asetuksen mukaiset.

ELY-keskus katsoo kuitenkin, että luvassa tulee määrätä, ettei kallioalueen vuosittainen enimmäisottomäärä ylitä 140 000 m³ltr.

Mikäli otetaan huomioon tässä lausunnossa mainitut seikat, ELY-keskus katsoo, ettei ottaminen tai sen järjestely ole ristiriidassa 3 §:ssä säädettyjen rajoitusten kanssa ja edellytykset luvan myöntämiselle ovat olemassa maa-aineslain 6 §:n mukaisesti. Hakemusasiakirjat ovat asetuksen mukaiset.

Suunniteltu ottaminen ei ennalta arvioiden aiheuta vesilain 3:2 §:n tarkoittamia seurauksia.

Muistutukset ja huomautukset

Hakemuksen johdosta ei kuulutusajankana ole esitetty muistutuksia tai huomautuksia.

Hakijan kuuleminen ja vastine

Hakijan vastine Uudenmaanliiton lausuntoon 26.10.2017:

Lemminkäinen on toimittanut lupaviranomaiselle 26.10.2017 korjatun ottamissuunnitelman, jossa Uudenmaan liiton lausunnossa esille tuoma kaavan ajantasaisuus on korjattu. Riippumatta maakuntakaavan merkinnöistä, on suunnitelmakartoissa esitetty pohjavesialueen rajat, eikä siltä osin ole epäselvyyttä asiassa.

Maisemakuva itä-länsisuunnassa ei juuri muutu haetun toiminnan myötä, koska alue on jo avattu. Voimassaolevassa maa-ainesluvassa on esitetty, miten ottoalueen itälaita tullaan metsittämään. Lemminkäinen toteaa, että suunnitelmakarttojen mukaisesti ottoalueen ja tien reunan väliin jää noin 30 metrin suoja-alue, jossa on puustoa. Lemminkäinen toteaa,

kuten lausunnossakin on esitetty, että maa-aineslain mukaisia esteitä luvan myöntämiselle ei haetusta toiminnasta aiheudu.

Hakijan vastine Uudenmaan ELY- keskuksen lausuntoon:

Lemminkäinen huomauttaa, että lausunnossa oli mainittu väärä kiinteistötunnus, hakemus koskee kiinteistöä 1:115, ei kiinteistöä 1:114.

Lemminkäinen yhtyy ELY- keskuksen näkemykseen, ettei tarvetta YVA- menettelylle hakemuksen perusteella ole.

Lemminkäinen toteaa, että pohjaveden tarkkailu ja raportointi tehdään kulloinkin voimassaolevien lupamääräysten mukaisesti ja mikäli lupaviranomainen näkee tarpeelliseksi, voi tarkkailusuunnitelman toteuttamisesta erikseen määrätä luvassa.

Lemminkäinen ei näe tarpeelliseksi esittää jo rakennettua tukitoiminta-aluetta nykytilannekartassa, koska tukitoiminta-alue on rakennettu rakennusluvan mukaisesti ja lupaviranomainen on tietoinen sen sijainnista. Nykytilannekartan selkeyden kannalta siinä esitetyt pohjavesialuerajaukset sekä etenkin korkeuskäyrät ovat maa-aineslupa-asian kannalta oleellisimpia.

Liikenne ja infrastruktuuri -vastuualue on huomioinut suoja-alueen seututiehen nähden. Lemminkäinen toteaa, että suunnitelmakarttojen mukaisesti ottoalueen ja tien reunan väliin jää noin 30 metrin suoja-alue, eli lausunnossa esitetty 20 metrin suoja-alue tien keskilinjasta täyttyy. Puustoa on säilytetty tien ja ottoalueen väliin ja näin tehdään myös vielä avaamattoman ottoalueen osalta. Liikennöinnissä noudatetaan yleisiä liikennesääntöjä. Risteysalueita on puhdistettu keväisin harjakoneella lausunnon vaatimusten mukaisesti.

ASIAN RATKAISU

Ratkaisu (MaL 11 §)

Rakennus- ja ympäristölautakunta myöntää Lemminkäinen Infra Oy:lle maa-aineslain (555/1998) 4§:n mukaisen luvan kiviainesten ottoon kiinteistöllä Kallio-Malmgård 434-451-1-115.

Lisäksi myönnetään lupa maa-aineslain 21 §:n mukaisesti maa-aineksen ottamiseen mahdollisesta muutoksenhausta huolimatta.

Lupa myönnetään lupahakemuksen, sen liitteenä olevan ottamissuunnitelman sekä toimitettujen täydennysten mukaisesti ja seuraavin lupamääräyksiin täydennettynä:

Lupamääräykset hankkeesta aiheutuvien haittojen välttämiseksi tai rajoittamiseksi

Toimenpiteet ennen ottamistoiminnan aloittamista (MaL 11 §, 12 §, MaA 2 §, 7 §)

1. Luvanhaltijan on ennen ottamistoiminnan aloittamista asetettava Loviisan kaupungille 30 000,00 € suuruinen vakuus lupamääräysten noudattamisen varmistamiseksi. Vakuuden tulee olla voimassa 6 kuukautta yli tämän luvan voimassaoloajan ja sen arvoa voidaan tarkistaa luvan voimassaoloaikana.
2. Ottamistasojen määrittämiseksi on asennettava alueelle tarvittava määrä kiintopisteitä, joiden korkeus on tiedossa. Ottamisalueen rajaukset on merkittävä maastoon ennen maa-ainesten ottamisen aloittamista.

Kaikki ottamisalueen (ottamisen aikana ja sen jälkeen) loiventamattomat kallio- ja maaleikkaukset, jotka ovat yli kolme (3) metriä korkeita, tulee suojata sellaisilla leikkauksen yläreunaan sijoitettavilla paikallaan pysyvillä aidoilla tai maavalleilla, jotka estävät tahattoman pääsyn leikkauksen reunalle. Putoamisvaarasta on varoitettava varoituskyltein, jotka sijoitetaan ympäröivään maastoon reunan lähelle. Pääsy alueelle muodostuvien syvennysaltaiden välisille kannaksille tulee estää aidoin.

3. Luvanhaltijan on pyydettävä valvontaviranomaista suorittamaan alueelle aloituskatselmus ennen ottamistoiminnan aloittamista.

Ottamistoimintaan liittyvät määräykset (MaL 3 §, 10 §, 11 §)

4. Maa-ainesten ottoalueen pinta-ala on 6 ha ja kokonaisottamismäärä 940 000 m³ktr. Maa-ainesten vuotuinen ottamismäärä on enimmillään noin 140 000 m³.

Lupa on voimassa 15 vuotta.

5. Maa-ainesten ottaminen ja siihen liittyvät työt on tehtävä seuraavasti:

- Murskausta, porausta ja rikutusta arkipäivisin klo 7.00-22.00 välisenä aikana
- Räjähdykset arkipäivisin klo 8.00-16.00 välisenä aikana
- Kuormaaminen ja kuljetus arkipäivisin klo 7.00 - 22.00.
- Tilapäisesti kuormaamista ja kuljetusta saa tehdä viikonloppuisin klo 7.00-21.00

6. Maa-ainesten ottaminen saa ulottua alimmillaan tasoon N₆₀ +24,0 m.

7. Pintamaita on poistettava alueelta mahdollisimman vähän kerrallaan sitä mukaa, kun ottamistoiminta etenee. Pintamaita voidaan varastoida alueella ja ne on hyödynnettävä alueen jälkihoidossa. Jo ottamistoiminnan aikana tulee pintamaita mahdollisuuksien mukaan hyödyntää vaihteellisessa maisemoinnissa.

Toiminnan järjestäminen/alueen hoito (MaL 3 §, 11 §)

8. Asiattomien pääsy alueelle tulee estää puomilla tai vastaavalla esteellä.

Ottamisalue on pidettävä siistinä. Alueesta ei saa muodostua sinne kelpaamattomien tai sinne kuulumattomien jätteiden varastoaluetta. Jätteiden poltto tai hautaaminen on alueella kielletty.

9. Polttoaineiden ja muiden ympäristön pilaantumisen vaaraa aiheuttavien aineiden pääsy maaperään ja pohjaveteen on estettävä.

Tukitoiminta-alueiden maarakenteet on tiivistettävä siten, että polttoaineiden ja muiden ympäristön pilaantumisen vaaraa aiheuttavien aineiden pääsy maaperään ja pohjaveteen on estetty. Poltto- ja voiteluaineiden sekä kemikaalien varastointi- ja käsittelyalueiden on oltava nesteitä läpäisemättömiä ja reunoiltaan korotettuja.

Polttoainesäiliöiden on oltava kaksoisvaippasäiliöitä tai kiinteästi valuma-altaallisia säiliöitä ja niiden on kestettävä mekaanista ja kemiallista rasitusta. Säiliöt on varustettava ylitäytönestimillä ja tankkauslaitteistot lukittavilla sulkuventtiileillä.

Kuormauskalustoa tankattaessa ja huollettaessa on huolehdittava siitä, että polttoaineita tai muita pilaantumisen vaaraa aiheuttavia aineita ei pääse maaperään tai pohjaveteen.

10. Toiminnasta aiheutuvaa pölyämistä on tarvittaessa ehkäistävä esim. ottamisalueen ja maa-ainesten kastelulla. Suolan käyttö pölyämisen ehkäisemisessä on kielletty.

Häiriötilanteet ja muut poikkeukselliset tilanteet (YSL 6, 7, 8, 43, 45, 46, 62 §, YSA 30 §, JL 8, 12, 13, 15, 16 ja 17 §, JA 12 §, Vna 800/2010)

11. Vahingoista ja onnettomuuksista, joissa polttoainetta pääsee vuotamaan maaperään, pinta- tai pohjavesiin, on viipymättä ilmoitettava Loviisan kaupungin pelastusviranomaisille ja ympäristönsuojeluviranomaiselle.

12. Vahinko- ja onnettomuustilanteiden varalle on laitosalueella oltava riittävä määrä imeytysmateriaalia saatavilla.

Tarkkailu- ja raportointi (MaL 3 §, 11 §, 23 a §)

13. Pohja- ja pintavesien tarkkailu tulee toteuttaa Envimetria Oy:n 26.3.2014 tekemän tarkkailuohjelman mukaisesti. Tarkkailuohjelma on yhteinen Kallio-Malmgårdin louhosalueelle ja Sora-Malmgårdin soranottoalueelle.

Pohjavesitarkkailua on täydennetty Uudenmaan ELY- keskuksen päätöksellä 14.3.2017 UUDELY/5213/2016 rakennettavien kaivojen osalta siten, että kaivo tai kaivot (1-2 kpl) otetaan mukaan tarkkailuun ja niitä tarkkaillaan samalla tavalla kuin pohjavesiputkia.

Pohjavedenpinnan tarkkailua tehdään neljästä pohjavesiputkesta sekä kaivoista ja kahdesta kalliopohjavesiputkesta. Pinnankorkeus mitataan neljä kertaa vuodessa. Laaduntarkkailua tehdään kolmesta pohjavesiputkesta, sekä kaivoista ja yhdestä kalliopohjavesiputkesta. Pohjavedenlaatu määritetään kerran vuodessa keväällä. Näytteistä tehdään seuraavat analyysit:

- aistinvarainen arviointi
- koliformiset bakteerit
- E.coli
- Kloridi
- KmnO_4 -luku
- nitraatti
- nitriitti
- ammonium
- lämpötila
- mangaani
- pH- luku
- rauta
- sameus
- sulfaatti
- sähkönjohtavuus
- väriluku
- mineraaliöljyt C_{10} - C_{40}

Kallioalueen pintavesiä tarkkaillaan Kallio-Malmgårdin itäpuolella olevasta avo-ojasta. Ojan virtaama määritetään pohjavedenpinnan tarkkailun yhteydessä neljä kertaa vuodessa.

Avo-ojasta otetaan näyte kaksi kertaa vuodessa. Näytteestä määritetään:

- KmnO_4 -luku
- nitraatti
- nitriitti
- ammonium
- pH- luku
- sameus
- sähkönjohtavuus
- mineraaliöljyt C_{10} - C_{40} , tarvittaessa , mikäli ojavedessä on havaittavissa kalvo
- haju
- väri

14. Luvanhaltijan on vuosittain helmikuun loppuun mennessä tehtävä ilmoitus kunnan ympäristönsuojeluviranomaiselle edellisenä vuonna otetuista maa-aineksista. Mikäli mahdollista, on ilmoitus tehtävä sähköisesti. Ilmoitukseen on liitettävä selvitys alueella mahdollisesti tehdyistä maisemointitoimenpiteistä sekä pohjavesitarkkailun tulokset. Tarkkailutulokset on toimitettava tiedoksi myös Uudenmaan elinkeino-, liikenne- ja ympäristökeskukseen.

Toiminnan lopettaminen ja jälkihoito (MaA 7 § 8 §)

15. Ottamisalue on luvan voimassaoloaikana muotoiltava ja maisemoitava kokonaisuudessaan. Alueelle on istutettava puita 2500 taimea hehtaarille. Tarkempi suunnitelma maisemoinnista on esitettävä ympäristönsuojelutarkastajalle hyväksyttäväksi viimeistään vuotta ennen toiminnan lopettamista.
16. Ottamistoiminnan päätyttyä ja jälkihoitotoimenpiteiden tultua loppuun suoritetuiksi on luvan haltijan pyydettävä valvontaviranomaiselta loppukatselmus.

PÄÄTÖKSEN PERUSTELUT

Yleiset perustelut

Maa-ainesten ottamislupa on myönnettävä, koska ottamistoiminta tai siihen liittyvät järjestelyt eivät ole ristiriidassa maa-ainelain 3 §:ssä säädettyjen rajoitusten kanssa ja hakija on esittänyt asianmukaisen ottamissuunnitelman. Hanke ei ennakkoon arvioiden myöskään aiheuta vesilain 3 luvun 2 § :n 5. momentissa tarkoitettuja seurauksia.

Lupamääräysten perustelut

Maa-ainelain 3 §:n mukaan ottamispaikat on sijoitettava ja ainesten ottaminen järjestettävä niin, että ottamisen vahingollinen vaikutus luontoon ja maisemakuvaan jää mahdollisimman vähäiseksi ja että maa-aineseiintymää hyödynnetään säästeliäästi ja taloudellisesti eikä toiminnasta aiheudu asutukselle tai ympäristölle vaaraa tai kohtuullisin kustannuksin vältettävissä olevaa haittaa.

Maa-ainelain 11 §:n mukaan ainesten ottamista koskevaan lupaan on liitettävä määräykset siitä, mitä hakijan on noudatettava toiminnasta aiheutuvien haittojen välttämiseksi tai rajoittamiseksi, jolleivät sanotut seikat käy ilmi ottamissuunnitelmasta.

Määräys 1. Lupaviranomainen voi määrätä, että ennen ainesten ottamista hakijan on annettava hyväksyttävä vakuus maisemointitoimenpiteitä varten. Lupaviranomainen voi tarvittaessa hyväksyä muutoksen annettuun vakuuteen. (Maa-ainelaki 12 § ja 11 §)

Määräys 2. Ennen maa-ainesten ottamiseen ryhtymistä, ainesten ottajan pitää merkitä luvan mukainen ottamisalue maastoon ja tarvittaessa asetettava valvonnan suorittamiseksi välttämättömät laitteet ja merkinnät. (Vna 926/2005 7 §)

Määräys 3. Alituskatselmus on tarpeen, jotta voidaan varmistaa, että kaikki ennen toiminnan aloittamista määrätyt toimet on tehty asianmukaisesti (Vna 926/2005 7 §)

Määräys 4. Lupa aineiden ottamiseen myönnetään määräajaksi, kuitenkin enintään kymmeneksi vuodeksi. Erityisistä syistä lupa voidaan myöntää enintään 15 vuodeksi, ja kalliokiven louhinnalle enintään 20 vuodeksi. Erityisiä syitä tässä tapauksessa ovat ottamismäärän suuruus ja alueen kiviaineksen korkea laatu. Kiviaineksen korkean laadun vuoksi, sitä jalostetaan lähinnä ratasepeliksi ja korkeampiluokkaisten asfalttimassojen raaka-aineeksi. Näin ollen lupa voidaan myöntää 15 vuodeksi. (Maa-aineslaki 10)

Määräys 5. Luvassa on annettava määräykset mitä hakijan on noudatettava hankkeesta aiheutuvien haittojen välttämiseksi tai rajoittamiseksi. (Maa-aineslaki 3 § ja 11 §)

Määräys 6. Hakemuksessa on esitetty maa-ainesten ylimmäksi ottotasoksi +24,00 m. Tämä on sama taso kuin samalla alueella olevalla toisella louhosalueella. On järkevää louhia samalle tasolle aiemman louhinnan kanssa, jottei alueelle muodostu erillisiä kalliokynnyksiä.. Määräys annetaan hankkeesta aiheutuvien haittojen välttämiseksi tai rajoittamiseksi. (Maa-aineslaki 3 § ja 11 §)

Määräys 7. Määräyksen avulla on tarkoitus ehkäistä toiminnasta aiheutuvaa haittaa. (Maa-aineslain 3 § ja 11 §)

Määräys 8. Maa-ainesten ottamisalueella ei pidä säilyttää jätteitä, eikä muutakaan sinne kuulumatonta materiaalia. Kaikki sinne kuulumattomat materiaalit tulee toimittaa viipymättä asianmukaiseen käsittelyyn. Alueella tarpeettomasti oleva materiaali saattaa aiheuttaa vaaraa pohjavedelle ja haittaa ympäristölle sekä aiheuttaa roskaantumista. (Maa-aineslaki 3 § ja 11 §)

Määräys 9. Polttoaineiden, öljyjen ja muiden haitallisten aineiden pääsy maaperään täytyy estää mahdollisimman hyvin. (Maa-aineslaki 3 § ja 11 §, Vna 800/2010)

Määräys 11 ja 12. Määräykset on tarpeen ympäristölle aiheutuvien haittojen torjumiseksi. Suolan käyttö pölynsidontaan on kielletty pohjaveden suojelemiseksi. (Maa-aineslaki 3 § ja 11 §)

Määräys 13. Pohjavettä ja pintavettä on syytä tarkkailla, koska vain siten voidaan havainnoida maa-ainesten ottamisen mahdolliset vaikutukset pohjaveden laatuun ja korkeuteen. (Maa-aineslaki 3 § ja 11 §)

Määräys 14. Määräys on tarpeellinen, koska raportoinnin avulla voidaan seurata lupamääräysten toteutumista ja se on osa valvontaa. (Maa-aineslaki 3 § ja 11 §)

Määräys 15. Luvan haltijan on voimassaoloajan aikana toteutettava kaikki luvan tai sen määräysten edellyttämät jälkihoitotoimenpiteet. (Vna 926/2005)

Määräys 16. Alueella on toimitettava lopputarkastus valvontaviranomaisen määräämällä tavalla, kun maa-ainesten ottaminen on päätynyt tai luvan voimassaoloaika on kulunut umpeen. Maa-ainesluvan haltijan on ilmoitettava ottamisen päättymisestä valvontaviranomaiselle tässä pykälässä tarkoitetun lopputarkastuksen pitämistä varten. (Maa-aineslaki 7 §)

LUVAN VOIMASSAOLO

Tämä lupa on voimassa 15 vuotta siitä päivästä alkaen kun se on saanut lainvoiman.

SOVELLETUT OIKEUSOHJEET

Maa-aineslaki (555/1981) 1, 3 – 7, 10 – 13, 14, 19 – 20, 23, 23 a §
Valtioneuvoston asetus maa-ainesten ottamisesta (926/2005) 1 – 4, 6 – 8 §
Valtioneuvoston asetus kivenlouhimojen, muun kivenlouhinnan ja kivenmurskaamojen ympäristönsuojelusta (800/2010)
Loviisan kaupungin maa-ainesten ottamissuunnitelman tarkastamisesta ja ottamistoiminnan valvonnasta suoritettavat maksut

KÄSITTELYMAKSUN MÄÄRÄYTYMINEN

Taksan mukainen ottamissuunnitelman tarkastusmaksu on **9 250,00 €**. Maksuun lisätään hakemuksen ja päätöksen kuuluttamisesta/lehti-ilmoituksista aiheutuvat todelliset kuuluttamis- ja ilmoituskulut.

Valvontamaksu

Ottamistoiminnan valvonnasta luvanhaltijan on suoritettava vuosittain valvontamaksu. Luvanhaltija on velvollinen maksamaan ensimmäisen vuotuisen valvontamaksun ennen ottamistoimintaa ryhtymistään ja seuraavat valvontamaksut kunkin vuoden maaliskuun loppuun mennessä. Mikäli luvanhaltija ilmoittaa kirjallisesti (helmikuun loppuun mennessä), ettei maa-aineksia ko. vuonna oteta, luvanhaltijalta ei peritä kyseisen vuoden valvontamaksua.

Valvontamaksu on **1 660,00 €/vuosi**.

PÄÄTÖKSEN ANTAMINEN

Päätös annetaan julkipanon jälkeen. Antopäivä on 22.12.2017.

PÄÄTÖKSEN TÄYTÄÄNTÖÖNPANOKELPOISUUS JA TOIMINNAN ALOITTAMINEN MUUTOKSENHAUSTA HUOLIMATTA

Lemminkäinen Infra Oy:lle myönnetään lupa maa-aineslain 21 §:n mukaisesti maa-aineksen ottamiseen mahdollisesta muutoksenhausta huolimatta.

Toiminnanharjoittajan tulee antaa **10 000,00** euron hyväksyttävä vakuus ennen toiminnan aloittamista, mikäli toiminta aloitetaan ennen luvan lainvoimaisuutta.

Maa-aineslain 21 §:n mukaisesti lupaviranomainen voi perustellusta syystä myöntää luvan toiminnan aloittamiseen lupapäätöksen mukaisesti mahdollisesta muutoksenhausta huolimatta edellyttäen, ettei täytäntöönpano tee muutoksenhakua hyödyttömäksi. Muutoksenhakutuomioistuvin voi valituksesta kumota määräyksen.

PÄÄTÖKSESTÄ TIEDOTTAMINEN

Päätös

Lemminkäinen Infra Oy
PL 169 / Luvat
00181 HELSINKI

Jäljennös päätöksestä

Uudenmaan ELY-keskus, kirjaamo.uusimaa@ely-keskus.fi
Uudenmaan liitto, toimisto@uudenmaanliitto.fi

Ilmoittaminen kunnassa

Loviisan kaupungin rakennus- ja ympäristölautakunta antaa tiedon tästä päätöksestä kuuluttamalla siitä maa-aineslain 19 §:n mukaisesti kaupungin virallisella ilmoitustaululla ja kaupungin internet sivuilla www.loviisa.fi. Lisäksi päätöksestä ilmoitetaan sanomalehdissä Loviisan Sanomat ja Östnyland.

MUUTOKSENHAKU

Tähän päätökseen saa hakea muutosta Helsingin hallinto-oikeudelta. Valitusosoitus on lupapäätöksen liitteenä.

VALITUSOSOITUS

Valitusviranomainen

Rakennus- ja ympäristölautakunnan päätökseen tyytymätön saa hakea siihen muutosta Helsingin hallinto-oikeudelta kirjallisella valituksella.

Valitusaika

Valitus on toimitettava Helsingin hallinto-oikeudelle 30 päivän kuluessa päätöksen antopäivästä. Antopäivä ei lasketa mukaan. Antopäivä ilmenee päätöksestä. Jos valitusajan viimeinen päivä on pyhäpäivä, lauantai, itsenäisyyspäivä, vapunpäivä, jouluaatto tai juhannusaatto, valitusaika jatkuu vielä seuraavana arkipäivänä.

Valituksen sisältö

Valituskirjelmässä on ilmoitettava

- valittajan nimi, asuinkunta ja postiosoite
- päätös, johon haetaan muutosta, miltä kohdin muutosta haetaan ja mitä muutoksia vaaditaan tehtäväksi sekä
- perusteet miksi muutosta vaaditaan.

Valittajan tai hänen asiamiehensä on allekirjoitettava valituskirjelmä. Jos ainoastaan asiamies on allekirjoittanut valituskirjelmän, siinä on mainittava myös tämän henkilön nimi, asuinkunta ja postiosoite.

Valituskirjelmään on liitettävä

- päätös, josta valitetaan, alkuperäisenä tai viran puolesta oikeaksi todistettuna jäljennöksenä
- asiakirjat, joihin valittaja vetoaa vaatimuksensa tueksi
- asiamiehen valtakirja

Valituksen toimittaminen perille

Valituskirjelmä on toimitettava liitteineen valitusaikana Helsingin hallinto-oikeudelle:
Helsingin hallinto-oikeus/kirjaamo
Radanrakentajantie 5
00520 Helsinki
vaihde: 029 5642000

Valituskirjelmän voi viedä valittaja itse tai hänen valtuuttamansa asiamies. Omalla vastuulla sen voi lähettää postitse tai lähetin välityksellä. Postiin valitusasiakirjelmä on jätettävä niin ajoissa, että se ehtii perille valitusajan viimeiseen päivään mennessä ennen viraston aukioloajan päättymistä.

Oikeudenkäyntimaksu

Hallinto-oikeus voi periä muutoksenhakuasian käsittelystä oikeudenkäyntimaksun. Maksuista säädetään tuomioistuinlaissa (1455/2015).

BESVÄRSUNDERVISNING

Besvärsmyndighet

Den som är missnöjd med byggnads- och miljönämndens beslut får söka ändring i det genom skriftligt besvär till Helsingfors förvaltningsdomstol.

Besvärstid

Besväret ska lämnas in till Helsingfors förvaltningsdomstol inom trettio (30) dagar från det att beslutet delgetts. Dagen för delgivningen räknas inte med. Dagen för delgivningen framgår av beslutet. Om besvärstidens sista dag är helgdag, lördag, självständighetsdag, första maj, jul- eller midsommarafton, fortsätter besvärstiden ännu den första vardagen därefter.

Besvärets innehåll

I besvärsskrivelsen ska meddelas:

- ändringssökandens namn, boningskommun och postadress
- det beslut i vilket ändring söks, till vilka delar ändring söks, vilka ändringar som påyrkas samt
- motiveringar till ändringsyrkandet.

Besvärsskrivelsen ska egenhändigt undertecknas av ändringssökanden eller av hans ombud. Om endast personens ombud undertecknat besvärsskrivelsen, ska också denna persons namn, boningskommun och postadress framgå.

Till besvärsskrivelsen ska bifogas

- beslutet i vilket ändring söks, i original eller på tjänstens vägnar som en officiellt bestyrkt avskrift
- handlingarna, vilka ändringssökanden hänvisar till som stöd för sitt yrkande
- ombudets fullmakt

Inlämnande av besvärsskrivelsen

Besvärsskrivelsen med bilagor ska lämnas in till Helsingfors förvaltningsdomstol före utgången av besvärstiden:

Helsingfors förvaltningsdomstol/registraturen
Banbyggargvägen 5
00520 HELSINGFORS
växel: 029 5642000

Besvärsskrivelsen kan föras av ändringssökanden själv eller av honom befullmäktigat ombud. På eget ansvar kan man sända besvärsskrivelsen per post eller med bud. Besvärsskrivelsen bör inlämnas till posten i så god tid, att den hinner fram under besvärstidens sista dag före utgången av ämbetsverkets öppethållningstid.

Rättegångskostnader

För behandling av ärende vid förvaltningsdomstol uppbärs av ändringssökanden en rättegångsavgift. Om avgiften stadgas i lagen om domstolsavgifter (1455/2015).