

Mottagare

**Lovisa stad**

Dokumenttyp

**Program för deltagande och bedömning**

Datum

**9.10.2014,**

**rev. 11.5.2015, 17.11.2015, 27.3.2019**

**LOVISA STAD**

**TETOM VINDKRAFTSDELGENERALPLAN**

**PROGRAM FÖR DELTAGANDE OCH BEDÖMNING**



## **LOVISA STAD**

### **TETOM VINDKRAFTSDELGENERALPLAN**

Datum **9.10.2014, rev. 11.5.2015, 17.11.2015 ja 27.3.2019**  
Skrivet av **Niina Ahlfors, Kirsi Lehtinen och Timo Laitinen**  
Granskare **Pirjo Pellikka**  
Godkännare **Niina Ahlfors**  
Beskrivning **Tetom vindkraftsdelgeneralplan  
program för deltagande och bedömning**

Ref. 1510014407

Ramboll

Niemenkatu 73

15140 LAHTIS

P +358 20 755 611

F +358 20 755 7801

[www.ramboll.fi](http://www.ramboll.fi)

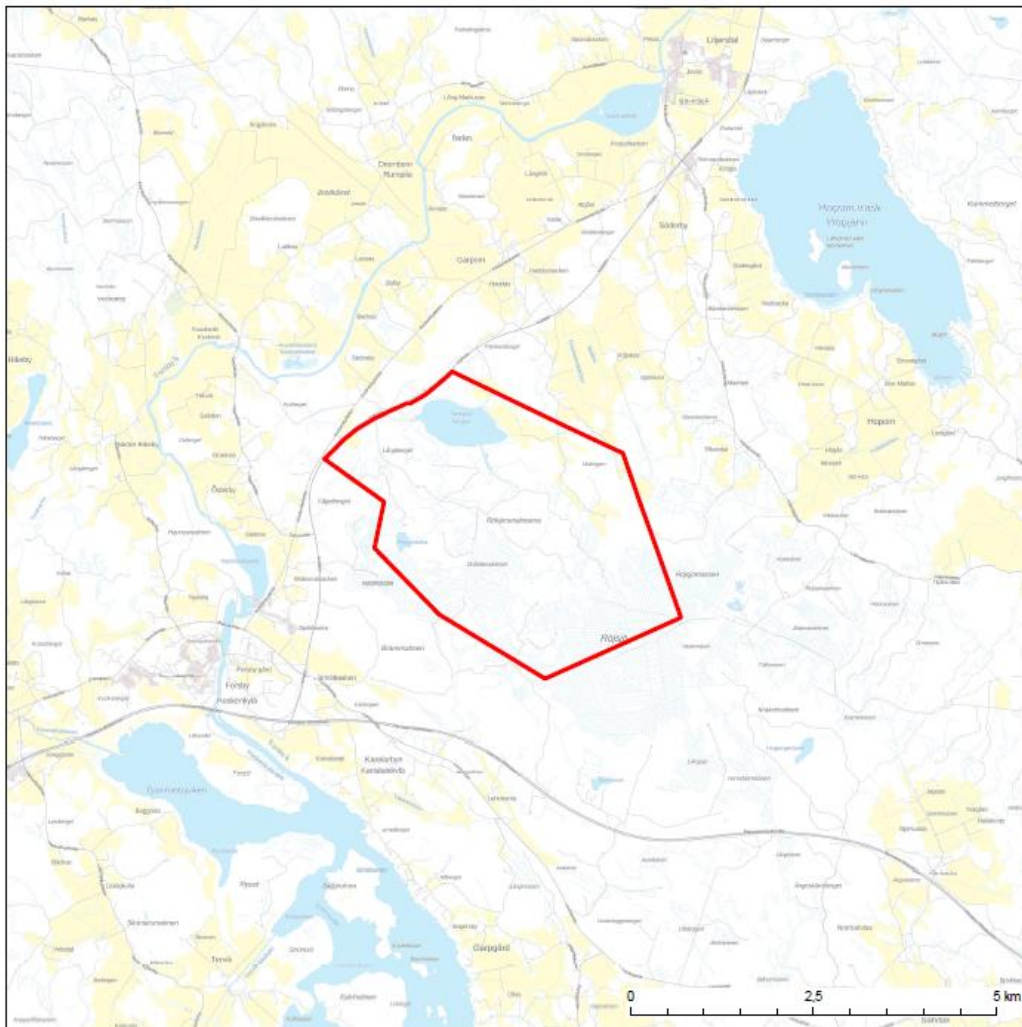
## 1. SYFTET MED PROGRAMMET FÖR DELTAGANDE OCH BEDÖMNING

Syftet med programmet för deltagande och bedömning (PDB) är att presentera förfarandet för deltagande och växelverkan i anslutning till beredningen av en delgeneralplan och en plan för bedömning av planens konsekvenser (MBL 63 §). I PDB beskrivs planläggningens utgångspunkter, avsikt och mål, hur planeringen framskrider, preliminär tidsplan och möjligheter att delta. Vid behov kan PDB kompletteras under planlägningsförfarandets gång ända tills planförslaget läggs fram offentligt.

Programmet för deltagande och bedömning finns offentligt framlagt på stadens officiella anslags-tavla i Lovinfo under de tider som anges i kungörelsen samt på stadens webbplats under hela planprocessen. Intressenter kan framföra sina åsikter om PDB till Lovisa stad. Åsikterna ska framföras skriftligt senast innan förslaget till delgeneralplan framläggs offentligt.

## 2. PLANERINGSOMRÅDE

Planeringsområdet ligger mellan Ninjärv och Röjsjö, cirka 13 kilometer nordväst om Lovisa centrum. Väster om planeringsområdet löper riksväg 6 och söder om området Borgå motorväg. Till planeringsområdet, som främst används för skogsbruk, leder en väg väster om Långberget och området genomkorsas av flera skogsbilvägar. Planeringsområdets areal är cirka 1 183 hektar.



Planlägningsområdets ungefärliga läge.

## 3. PLANERINGENS UTGÅNGSPUNKTER OCH MÅL

### 3.1 Utgångspunkter

Lovisa stadsstyrelse beslutade 27.6.2011 § 180 att det är ytterst viktigt för Lovisa stad att det både görs en utredning av markanvändningen för att möjliggöra tilläggsinvesteringar i vindkraft och inleds nära samarbete med vindkraftsinvesterare. Ett mål i näringsprogrammet för Lovisa-regionen är att komplettera kompetensen i energisektorn med kompetens inom utsläppsnål och utsläppsfri energi.

År 2013 gjordes en vindkraftsutredning som omfattade hela staden. Utgående från den avgränsades de områden som är bäst lämpade för utbyggnad av vindkraft. Det hittades sammanlagt 13 områden av vilka ett är Tetom vindkraftsområde. I utredningen var området större än det område som nu ska delgeneralplaneras. Tekniska nämnden (26.2.2013) och stadsstyrelsen (25.3.2013) har godkänt vindkraftsutredningen som grund för det fortsatta arbetet.

Delgeneralplaneringen startade genom tekniska nämndens beslut 26.8.2014 § 114.

### 3.2 Planeringsuppgiftens mål

Målet är att utarbeta en delgeneralplan som ger möjlighet att bygga vindkraftverk och därtill hörande elöverföringsnät, elstationer och servicevägar på planeringsområdet. Vindkraftsprojektet leds av Ilmatar Loviisa Oy.

Delgeneralplanen utarbetas så att den kan användas som grund för beviljande av bygglov för vindkraftverk som ingår i delgeneralplanen (MBL 77a §).

Planeringsområdet förblir område för jord- och skogsbruk liksom nu, fränsett de platser som anvisas för vindkraftverk, servicevägar och infrastruktur.

### 3.3 De riksomfattande målen för områdesanvändningen

Statsrådet beslutade om de riksomfattande målen för områdesanvändningen 14.12.2017. Genom beslutet ersätts statsrådets beslut om de riksomfattande målen för områdesanvändningen som fattades 2000 och reviderades 2008. Beslutet trädde i kraft 1.4.2018. De riksomfattande målen för områdesanvändningen utgör en del av systemet för planering av områdesanvändningen enligt markanvändnings- och bygglagen. De riksomfattande målen för områdesanvändningen ska beaktas och främjas även i kommunernas planläggning. I revideringen av de riksomfattande målen för områdesanvändningen har beredskap för extrema väderfenomen och översvämningar samt påverkan av klimatförändringen betonats.

Det skapas beredskap för produktion av förnybar energi och behovet av logistiska lösningar för detta. Vindkraftverken ska i första hand koncentreras till enheter som omfattar flera kraftverk. Kraftledningar dras så att befintliga ledningskorridorer i första hand utnyttjas. För den här vindkraftsparkens delgeneralplaneområde gäller speciellt följande helheter: Fungerande samhällen och hållbara färdvägar, en sund och trygg livsmiljö, ett effektivt trafiksystem, en livskraftig natur- och kulturmiljö samt naturtillgångar och en energiförsörjning med förmåga att vara förnybar.

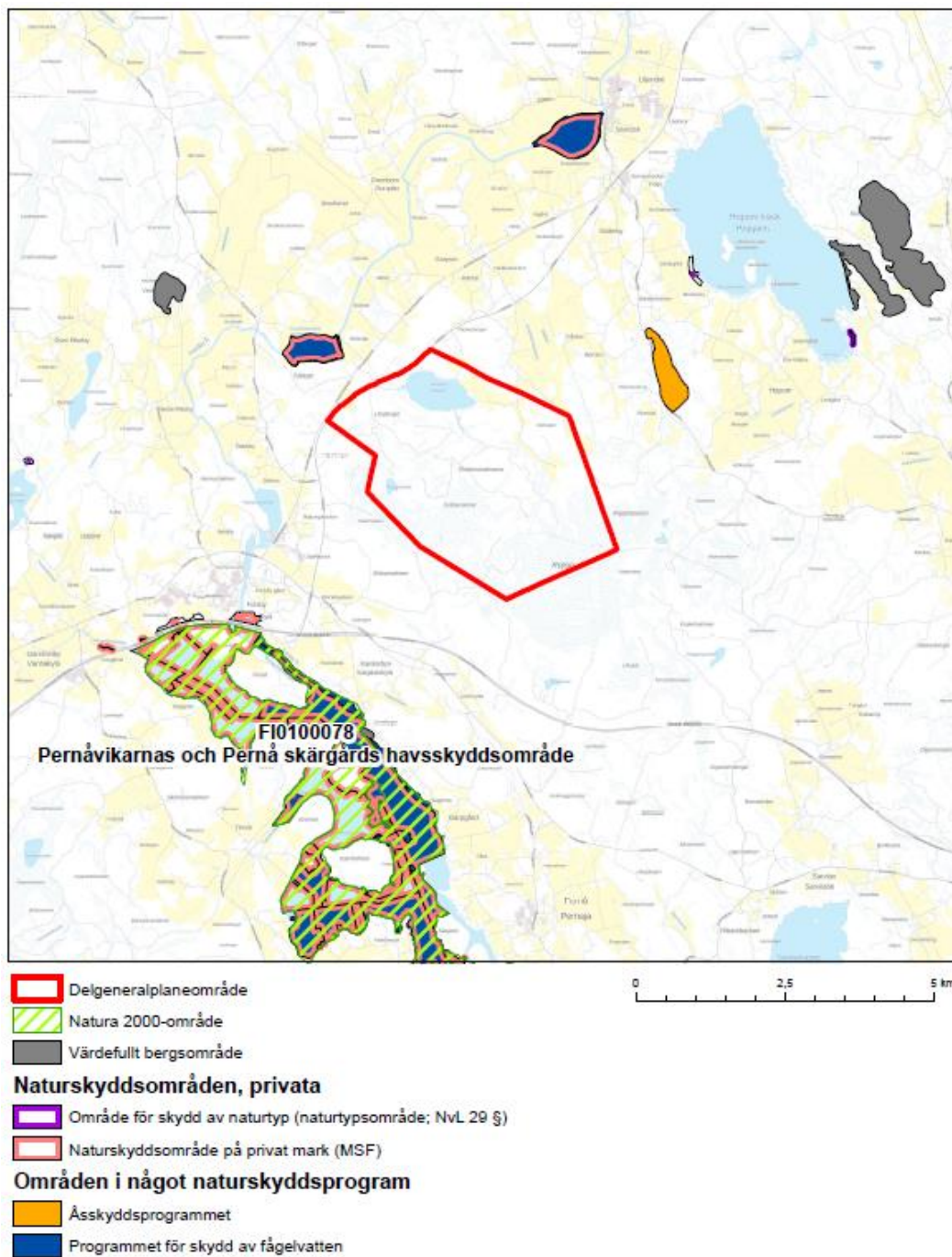
## 4. MILJÖNS NUVARANDE TILLSTÅND PÅ PLANERINGSOMRÅDET

### 4.1 Naturmiljö

Delgeneralplaneområdet är, bortsett från skogsbilvägarna, ett obebyggt skogsområde samt naturdammen Ninjärv. Norr om vindkraftsområdet ligger Ninjärv och söder om området det vidsträckta, utdikade myrmarksområdet Röjsjö. Från Röjsöträsket i områdets västra del rinner en fåra till Ninjärv. På planeringsområdet och i dess näromgivning finns dessutom några källor utmärkta. Myrmarksområdena och de försumpade områdena i terrängens sänkor är utdikade.

Skogarna på planeringsområdet har huvudsakligen skötts genom skogsbruksåtgärder, och skogsförnyelser har gjorts på området. Terrängen är delvis stenig och på de högsta områdena i terrängen kommer berget i dagen. Myrmarkerna har till följd av dikning torkat ut till torvmoar och myrförändringar.

Natura 2000-området Pernåvikens och Pernå skärgårds havsskyddsområde (FI0100078, SPA/SCI) ligger cirka tre kilometer från planeringsområdet. I avgränsningen av Naturaområdet ingår flera privata naturskyddsområden. En del av vikarna är inkluderade i fågelskyddsprogrammet (LVO010020). Även Kuskoskträsket och Sävträsket, som båda ligger norr om området, hör till programmet för skydd av fågelvatten (LVO010014).



**Natura- och naturskyddsområden samt områden som ingår i något skyddsprogram i planeringsområdets omgivning.**

#### 4.2 Landskap och byggd miljö

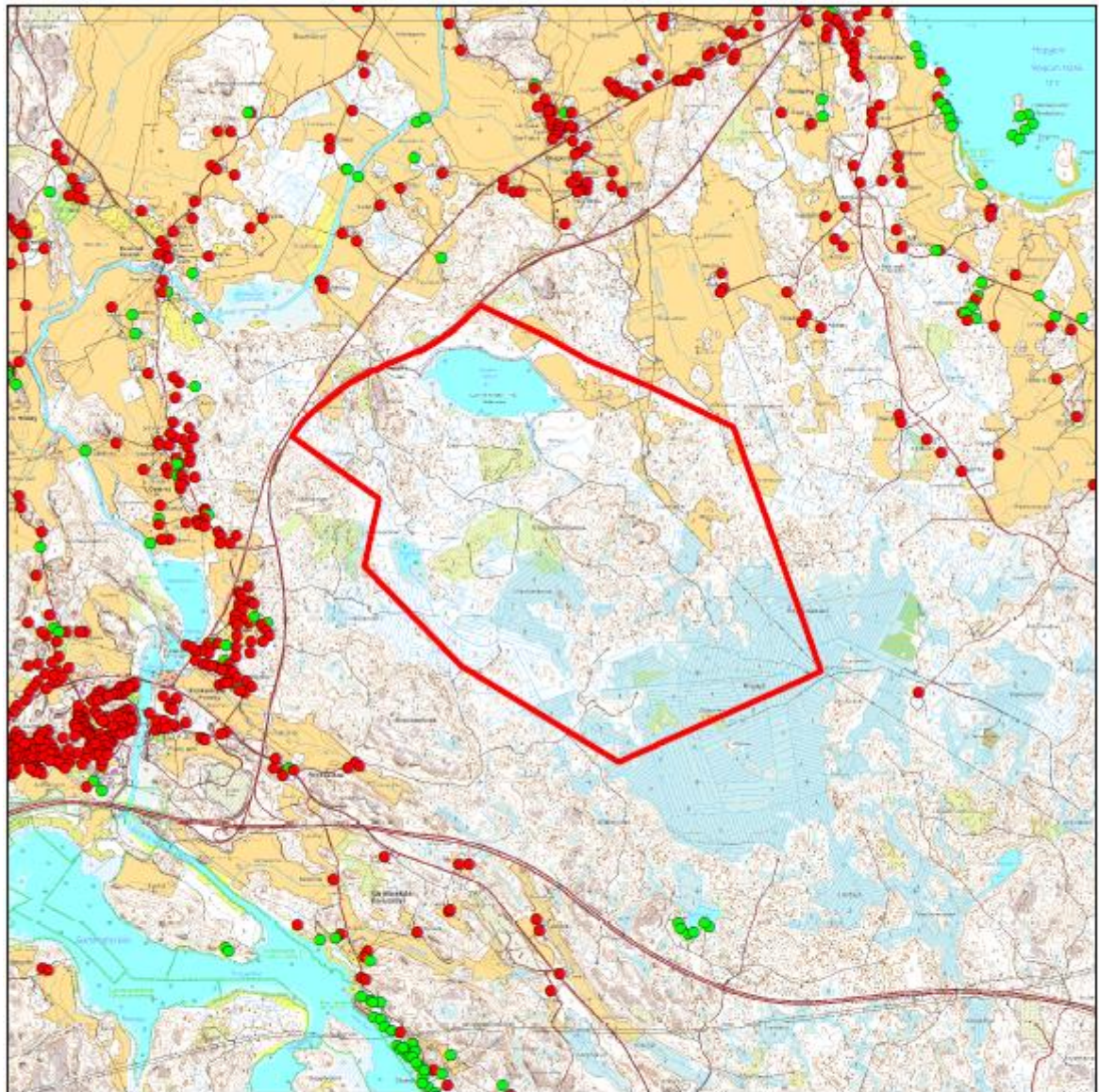
Delgeneralplaneområdet är obebyggt skogsområde som genomkorsas av skogsbilvägar. Byliknande bebyggelse finns väster om riksväg 6 i Forsby.

På planeringsområdet finns inga byggda kulturmiljöer av riksintresse (RKY) eller fornlämningar. Väster om riksväg 6 finns Forsby bruksområde och herrgården Malmgård, vilkas omgivning anses vara av riksintresse.

Omgivningen vid Pernåviken och Forsby ådal väster om planområdet anses vara ett värdefullt landskapsområde av riksintresse.



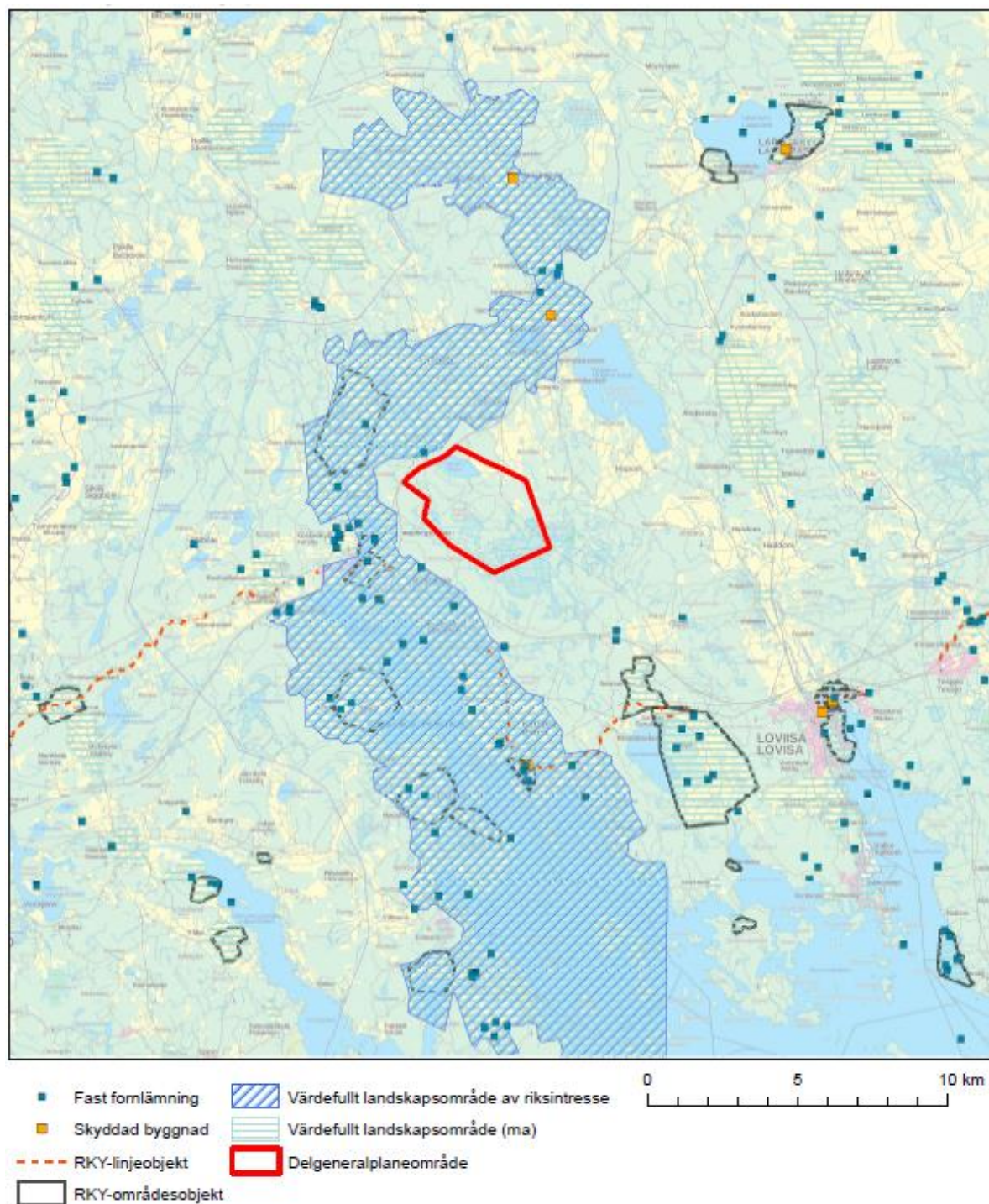
På Kotka Energi Ab:s försorg har ett miljökonsekvensbedömningsförfarande (MKB) genomförts på Röjsjöområdet sydost om planeringsområdet för att utreda miljökonsekvenserna av ett torvproduktionsprojekt.



- Bostadsbyggnad
- Fritidsbyggnad
- Delgeneralplaneområde

Bebyggelse kring planeringsområdet.





Karta över värdefulla landskaps- och kulturmiljöområden i planeringsområdets omgivning.



## 5. PLANLÄGGNINGSSITUATION

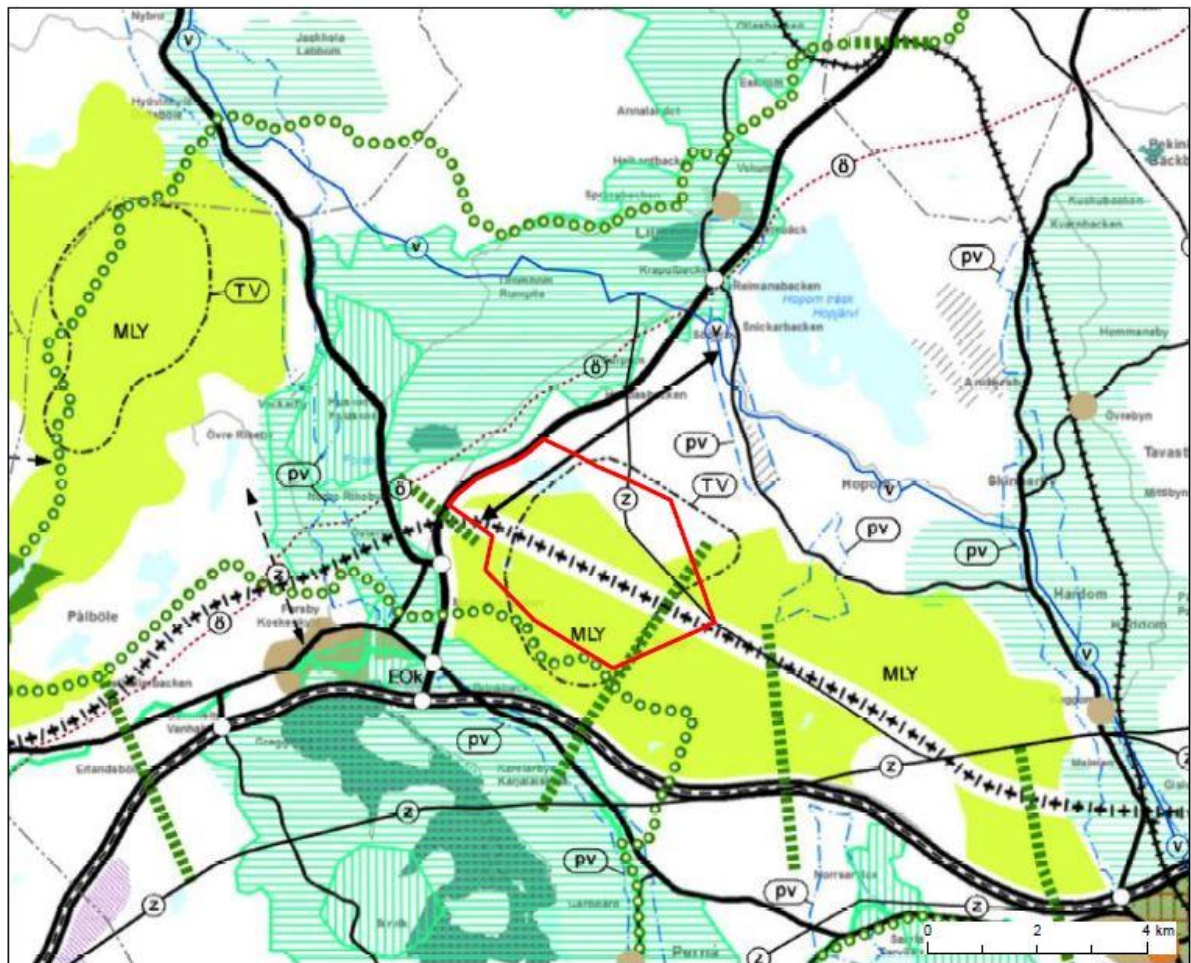
På området gäller *Östra Nylands landskapsplan*, som fastställdes av Miljöministeriet 15.2.2010. I planen finns anvisat en reservering för en ny stambana i nordvästlig-sydostlig riktning genom planeringsområdet. I den nordöstra delen finns anvisat en kraftledning (z) och tvärs över vägen från riksväg 6 till planeringsområdet samt tvärs över planeringsområdets östra del finns ett behov av grönförbindelse. Östra delen består av MY-område.

Nylands landskapsfullmäktige godkände *Nylands 2:a etapplandskapsplan* 20.3.2013. Miljöministeriet fastställde *Nylands 2:a etapplandskapsplan* 30.10.2014. Planen vann laga kraft genom högsta förvaltningsdomstolens beslut 2016. Söder om riksväg 6 finns anvisat ett behov av trafikförbindelse, genom planeringsområdet en alternativ eller riktgivande sträckning för en stambana samt i den nordöstra delen en 110 kV kraftledning (z).

Nylands landskapsfullmäktige godkände *Nylands 4:e etapplandskapsplan* 24.5.2017. Denna omfattar landskapets alla 26 kommuner. Landskapsstyrelsen beslutade 21.8.2017 att planen träder i kraft innan den har vunnit laga kraft. I den fastslås gemensamma utvecklingslinjer för följande teman:

- näringar och innovationsverksamhet
- logistik
- vindkraft
- grön struktur
- kulturmiljöer

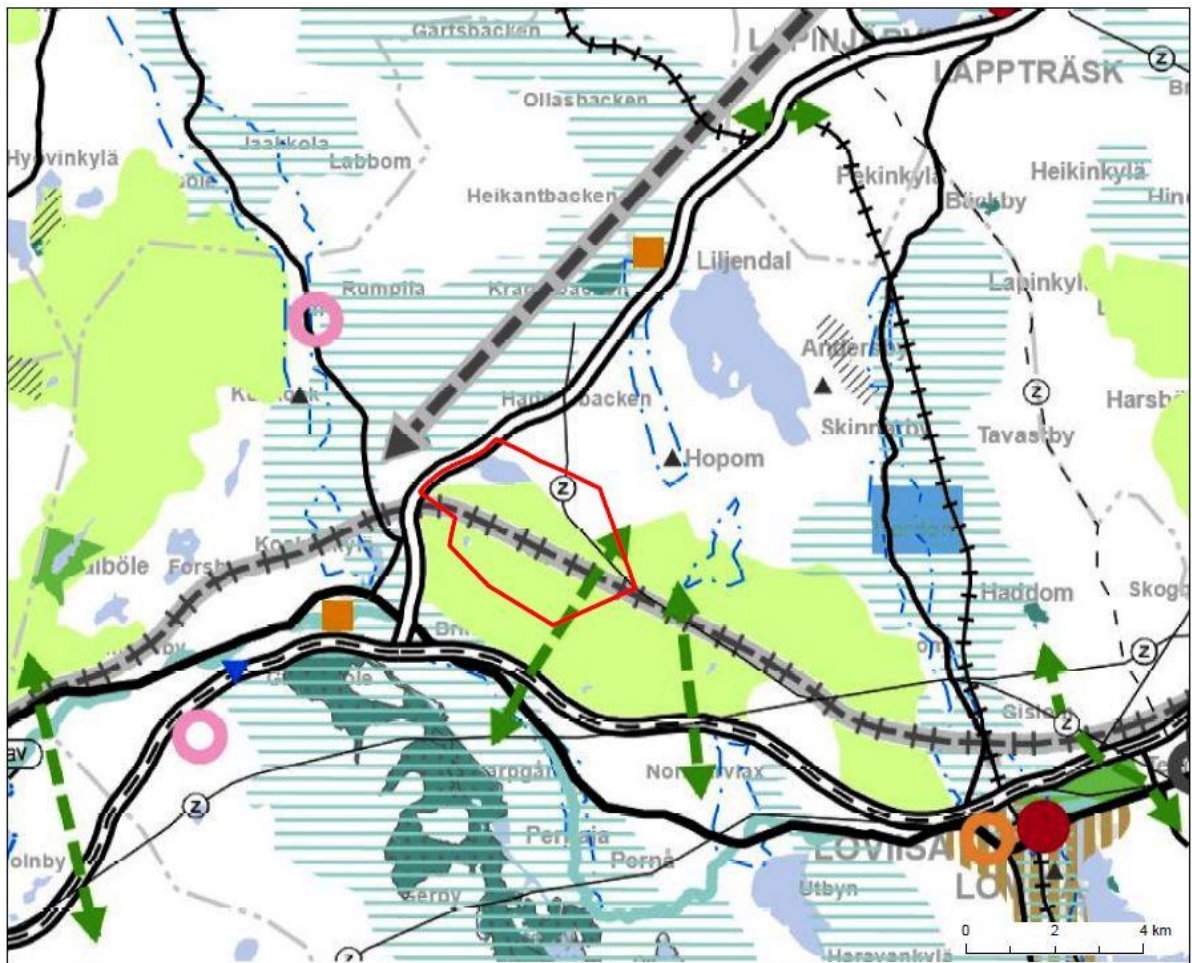
Tetomområdet är anvisat som ett område lämpat för vindkraftsproduktion (TV). Området är delvis anvisat som skogsbruksdominerat område (MLY), som är vidsträckt, enhetligt och med tanke på det ekologiska nätverket betydelsefullt och där har det märkts ut ett behov av grönförbindelse från Pernåviken mot Hopom och över riksväg 6 till västra delen av planeringsområdet samt en kraftledning och ett område för en ny stambana och norra delen av planeringsområdet är vitt område.



Utdrag ur en sammanställning av landskapsplanerna för Nyland (2017). Planeringsområdets avgränsning är inritad på kartan med ett rött streck.

*Nylandsplanen 2050* är under beredning. Den kommer att bli ett nytt slags helhetslandskapsplan som då den träder i kraft kommer att upphäva både nu gällande och lagakraftvunna landskapsplaner. Planen, som sammanställer alla centrala teman inom markanvändning, bereds 2016–2019. Ett utkast till landskapsplanen Nyland 2050 var offentligt framlagt 8.10–9.11.2018 och planförslaget var på remiss 21.3–24.5.2019. Planförslaget kommer därefter att läggas fram offentligt, preliminärt hösten 2019.

Området som ska planläggas i planförslaget är delvis anvisat som skogsbruksdominerat område, som är vidsträckt, enhetligt och med tanke på det ekologiska nätverket betydelsefullt och där har det märkts ut ett behov av grönförbindelse från Pernåviken mot Hopom samt en kraftledning och en trafikförbindelse som ska byggas efter planens målår 2050. Norr om riksväg 6 finns anvisat ett långsiktigt behov av trafikförbindelse.



Utdrag ur förslaget till Nylandsplanen 2050. Planeringsområdets avgränsning är inritad på kartan med ett rött streck.

På planeringsområdet finns inga gällande general- eller detaljplaner.

## 6. UTREDNINGAR

### 6.1 Utredningar som ska göras i planens beredningsskede

Placeringen av vindkraftverken kommer att baseras på placeringsplaner uppgjorda av vindkraftsaktören. Planerna preciseras under planläggningsprocessens gång.

För planen görs följande utredningar som stöd för konsekvensbedömningen:

- utredning av växtlighet och naturtyper
- utredning av flygekorrar och skogshönsfåglar
- utredning av häckande fåglar
- uppföljning av fåglarnas höstflyttning
- uppföljning av fåglarnas vårflyttning
- modellering av fågelkollisioner
- uppföljning av rovfåglar
- utredning av fladdermöss



- utredning av buller och rörliga skuggor
- utredning av landskap och kulturmiljöer
- analys av synlighetsområde och fotomontage

## 6.2 Andra utredningar och planer

- Regionalekonomi för trafikkorridorerna i Södra Finland, Nylands förbund 2016
- Trafikkorridorernas logistik i Södra Finland, Nylands förbund 2017
- HELI-banan i Lovisa- och Strömfors-områdena. Revidering av sträckningen och granskning av alternativ, Banförvaltningscentralen, 2007
- Landskapstyper i Östra Nyland, Östra Nylands förbund, 2007
- Östra Nylands landskapsplan, Nylands förbund, 2010
- Utredning av byggda kulturmiljöer i Östra Nyland, Östra Nylands förbund, 2007
- Vindkraftsutredning i Lovisa, Ramboll Finland Oy, 2013
- "Missä maat on mainioimmat - Uudenmaan kulttuuriympäristöt", Nylands förbunds publikationer E 114, 2012
- Fornlämningsregistret, Museiverket
- En snabb banförbindelse från Helsingfors österut, utredning för förslaget till landskapsplan, Trafikverket, 2012
- Landskapets landskapshistoria, Nylands geodatamaterial, Nylands förbunds publikationer E 113 – 2011
- Röjsjö torvproduktionsprojekt, Miljökonsekvensbeskrivning, Kotka Energi Ab, 2010
- Nylands förbunds utredningar för den 4:e etapplandskapsplanen, bl.a.
  - Vindkraftsutredning för Nyland, del 1: Nulägesanalys, Nylands förbunds publikationer E 127 – 2013
  - Vindkraftsutredning för Nyland, del 2: Val av områden som ska utredas, Nylands förbunds publikationer E 130 – 2014
  - Vindkraftsutredning för Nyland, del 3: Utredningar av olika objekt, Nylands förbunds publikationer E 134 – 2014
  - Utvecklingsbild för grönstrukturen, Nylands 4:e etapplandskapsplan, Nylands förbunds publikationer E 139 – 2015
  - Utredning av grönstrukturer i Nyland 2013–2014, Sammandragsrapport, Nylands förbunds publikationer E 147 – 2015
  - Nylands grönstruktur- och ekosystemtjänster, Ekouuma-projektets slutrapport, Nylands förbunds publikationer C 76 – 2015
  - Analys av Nylands grönstruktur med Zonation-metoden, Nylands förbunds publikationer E 145 – 2015
  - Regionalt värdefulla naturmiljöer i Östra Nyland (MALU), Östra Nylands förbund, 2010, publikation 96
- Värdefulla landskapsområden av riksintresse, Miljöministeriet, 1996
- Byggda kulturmiljöer av riksintresse (RKY 2009), Museiverket

## 7. KONSEKVENSER SOM SKA BEDÖMAS OCH INFLUENS-OMRÅDE

Som bas för bedömningen utnyttjas tidigare utredningar, undersökningar och planer, utredningar som ska göras i samband med det här arbetet samt intressenternas och intressentgruppernas åsikter. Konsekvenserna för användningen av områdena bedöms genom en granskning av den nuvarande och den planerade områdesanvändningen.

I samband med konsekvensbedömningen bedöms hur generalplanen fullföljer de riksomfattande målen för områdesanvändningen och landskapsplanens mål.

Då planläggningsprocessen framskrider kommer planens konsekvenser att bedömas på det sätt som krävs i markanvändnings- och bygglagen beträffande:

- samhällsstruktur
- fast bosättning och fritidsbosättning
- arbetsplatser, näringsverksamhet samt service
- rekreation
- trafikreglering och trafiksäkerhet
- flygtrafik
- landskap och kulturmiljö
- naturmiljö
- byggd miljö och landskap
- människornas levnadsförhållanden och livsmiljö
- teknisk försörjning
- växtlighet, naturtyper och naturens mångfald
- fåglar
- övrig fauna
- jord- och skogsbruk
- Försvarsmaktens verksamhet
- människornas levnadsförhållanden och hälsa
- sociala förhållanden
- miljöskydd och miljöstörningar
- ekonomi
- kumulativa effekter tillsammans med andra vindkraftsprojekt
- järnvägsförbindelsen Helsingfors–S:t Petersburg som ska planeras

## 8. INTRESSENTER

Intressenterna har rätt att delta i beredningen av planen, bedöma dess konsekvenser samt framföra åsikter och ge utlåtanden om planen. Planprojektets intressenter är enligt 62 § i MBL:

**Alla vilkas boende, arbete eller andra förhållanden betydligt kan påverkas av planen:**

- boende och fritidsboende på planeringsområdet och i dess omgivning

- planeringsområdets markägare
- planeringsområdets och dess influensområdes användare och innehavare

**Lovisa stads myndigheter och förvaltningar:**

- Byggnads- och miljönämnden

**Myndigheter vilkas verksamhetsområde behandlas i planeringen:**

- Närings-, trafik- och miljöcentralen i Nyland (NTM-centralen)
- Nylands förbund
- Trafikledsverket (tidigare Trafikverket)
- Borgå museum, Östra Nylands landskapsmuseum
- Museiverket
- Östra Nylands räddningsverk
- Försvarsmaktens huvudstab
- Transport- och kommunikationsverket Traficom (tidigare Trafiksäkerhetsverket Trafi, Kommunikationsverket och vissa av Trafikverkets funktioner)

**Bolag på området:**

- Kymmenedalens Elnät Ab
- Kotka Energi Ab

**Föreningar och andelslag på området:**

- Lovisa jaktvårdsförening
- Liljendal jaktvårdsförening
- Borgånejdens fågelförening r.f.
- Östra Nylands fågel- och naturskyddsförening rf
- Finlands naturskyddsförbund, Nylands distrikt

Intressentförteckningen korrigeras och kompletteras vid behov när planeringen framskrider.

## 9. HUR DELTAGANDE OCH SAMVERKAN ORDNAS

Meddelande om planläggningsstart och att programmet för deltagande och bedömning och en plan för planläggningen är framlagda ges i berednings- och förslagsskedena:

- i Loviisan Sanomat
- i Östnyland
- i Uusimaa
- i Borgåbladet
- i Itäväylä
- i Nya Östis
- På stadens officiella anslagstavla i Lovinfo
- på stadens webbplats [www.lovisa.fi](http://www.lovisa.fi)



### 9.1 Planläggningsstart samt program för deltagande och bedömning (PDB)

Delgeneralplaneringen startade genom tekniska nämndens beslut 26.8.2014 § 114.

Programmet för deltagande och bedömning behandlades vid ett myndighetssamråd i inledningskedet (MBL 66 §) hösten 2014.

Lovisa stad lade fram PDB offentligt tillsammans med planens beredningsmaterial 16.6–10.8.2015.

Intressenter och stadens invånare kan framföra sina åsikter om PDB. Åsikterna ska framföras muntligt eller skriftligt till Lovisa stad senast innan förslaget till delgeneralplan framläggs offentligt.

### 9.2 Delgeneralplanens beredningsskede (utkastskedet)

#### Planutkast I

Tekniska nämnden beslutade att lägga fram delgeneralplanens beredningsmaterial och ett planutkast 26.8.2014 § 114. Under framläggningstiden ordnades ett informationsmöte för allmänheten kring beredningsmaterialet.

Intressenter och stadens invånare kunde framföra sina åsikter om delgeneralplanens beredningsmaterial muntligt eller skriftligt innan framläggningen avslutades. I planens beredningsskede begärdes förhandsutlåtanden av myndigheter och sammanslutningar som är centrala med tanke på delgeneralplanen. Dessa finns uppräknade i PDB punkt 9. *Intressenter*.

Planens beredningsmaterial var offentligt framlagt i enlighet med den uppställda tidsplanen 16.6–10.8.2015. Responsen behandlades och beaktades då planutkast II beredd.

#### Planutkast II

Näringslivs- och infrastrukturnämnden beslutar att lägga fram delgeneralplanens beredningsmaterial och planutkast II. Under framläggningstiden ordnas ett informationsmöte för allmänheten kring beredningsmaterialet.

Intressenter och stadens invånare kan framföra sina åsikter om delgeneralplanens beredningsmaterial muntligt eller skriftligt innan framläggningen avslutas. I planens beredningsskede begärs förhandsutlåtanden av myndigheter och sammanslutningar som är centrala med tanke på delgeneralplanen. Dessa finns uppräknade i PDB kapitel 9. *Intressenter*.

Responsen behandlas och beaktas då förslaget till delgeneralplan utarbetas.

### 9.3 Utarbetning av planförslag

Näringslivs- och infrastrukturnämnden i Lovisa beslutar att lägga fram förslaget till delgeneralplan i 30 dagar (MBL 65 §, MBF 27 §). Enligt den eftersträlvade tidsplanen kommer planförslaget att vara offentligt framlagt på hösten 2019.

Intressenter och kommuninvånare har rätt att lämna in anmärkningar om planförslaget (MBL 65 §, MBF 27 §). Anmärkningarna ska lämnas in skriftligt innan framläggningstiden löpt ut.

Behövliga utlåtanden om planförslaget begärs av myndigheterna (MBF 20 § och 28 §). Utlåtande begärs av myndigheter och sammanslutningar som är centrala med tanke på delgeneralplanen. Dessa finns uppräknade i PDB kapitel 9. *Intressenter*.

Responsen sammanställs till ett sammandrag och för varje anmärkning och utlåtande ges ett motiverat bemötande. Responsen beaktas i beredningen av planförslaget för behandling av godkännande.

Tillsammans med myndigheterna hålls vid behov myndighetssamråd i förslagsskedet (MBL 66 §, MBF 18 §) då planförslaget har varit offentligt framlagt och åsikter och utlåtanden om det har kommit in.

De som har lämnat in anmärkningar och som har uppgett sin adress får stadens motiverade ställningstagande till den inlämnade åsikten.

#### 9.4 Godkännande av planen

Målet är att Lovisa stadsfullmäktige ska godkänna planförslaget. Tidtabellen för godkännande preciseras senare. Beslutet om att delgeneralplanen har godkänts tillkännages i kommunens officiella informationstidningar.

#### 9.5 Sökande av ändring

Det går att söka ändring i beslutet att godkänna delgeneralplanen genom besvär över beslutet till förvaltningsdomstolen.

## 10. PRELIMINÄR TIDSPLAN FÖR DELGENERALPLANEN

TIDPUNKT	ARBETSSKEDE OCH INNEHÅLL
<b>hösten 2014</b>	<b>Planens inledningsskede</b> PDB utarbetas och läggs fram offentligt Myndighetssamråd
<b>våren 2015</b>	<b>Planutkast I</b> Planutkast utarbetas och läggs fram offentligt Utlåtanden och åsikter Informationsmöte för allmänheten
<b>våren 2019</b>	<b>Planutkast II</b> Planutkast utarbetas och läggs fram offentligt Utlåtanden och åsikter Informationsmöte för allmänheten
<b>hösten 2019</b>	<b>Planförslag</b> Planförslag utarbetas och läggs fram offentligt Utlåtanden och anmärkningar Vid behov myndighetssamråd
<b>vintern 2019</b>	<b>Godkännande av planen</b> Bemötanden av responsen om planförslaget Finslipning av planförslaget för godkännande Behandling av ett godkännande av planen
<b>2020</b>	<b>Planen träder i kraft</b> Om planen inte har överklagats ges kungörelse om att den träder i kraft.

## 11. KONTAKTPERSONER

**PLANLÄGGNINGSMYNDIGHET:**

**Lovisa stad**

Drottninggatan 15 B  
PB 11  
07901 Lovisa

Kontaktperson:

Stadsarkitekt  
Maaria Mäntysaari  
tel. 0440 555 403  
e-post: maaria.mantysaari@loviisa.fi

**KONSULT SOM UTARBETAR PLANEN:**

**Ramboll Finland Oy**

Niemenkatu 73  
15140 Lahtis

Kontaktpersoner:

Planläggningsenhetens chef Niina Ahlfors  
tel. 040 1768 252  
e-post: niina.ahlfors@ramboll.fi

Planläggningsarkitekt  
Pirjo Pellikka  
tel. 040 532 2380  
e-post: pirjo.pellikka@ramboll.fi