

HAMBERGINKOTI

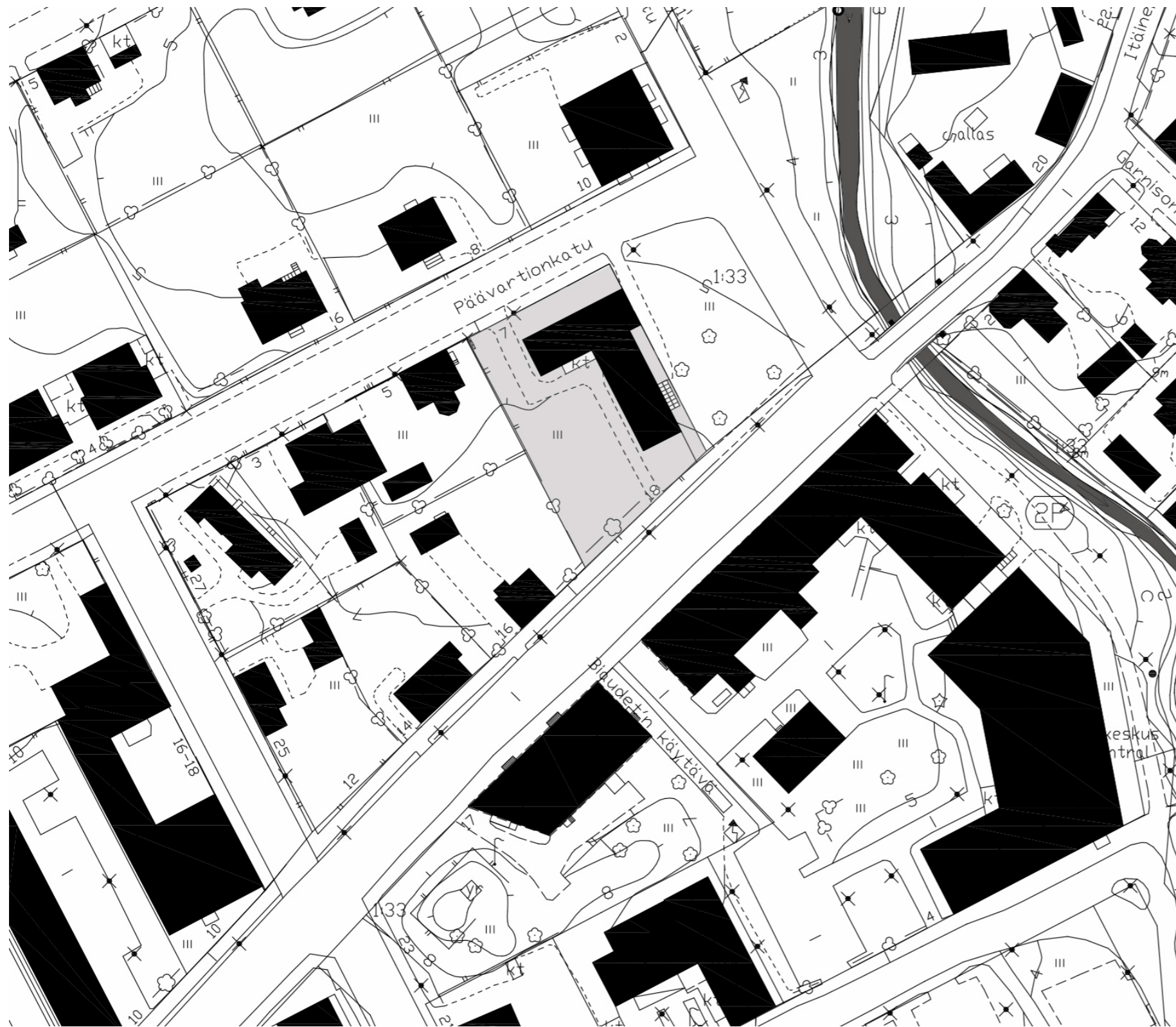
RAKENNUSHISTORIALLINEN SELVITYS

LOVIISA 20.4.2020





Kuva 1.
Hamberginkoti Loviisan kaupunkirakenteessa.



Kuva 2.
Hamberginkodin tontti ja ympäristö. Oikealla on Loviisankylä, sen toisella puolella nykyinen Bornholmin saari, jonka vanhin rakennuskanta on 1700-luvun puolelta.

1 HAMBERGINKOTI, PERUSTIEDOT

Osoite:	Itäinen Tullikatu 18, 07900 Loviisa
Kiinteistötunnus:	434-2-22-117
Rakennusvuosi:	1937
Arkkitehti:	Eva Kuhlefelt-Ekelund
Asemakaava:	1965
Tontti:	1 672 m ²
Kerrosala:	817 m ²
Tilavuus:	3 413 m ³
Julkisivumateriaalit:	Sileärapattu julkisivu, maalattu peltikate

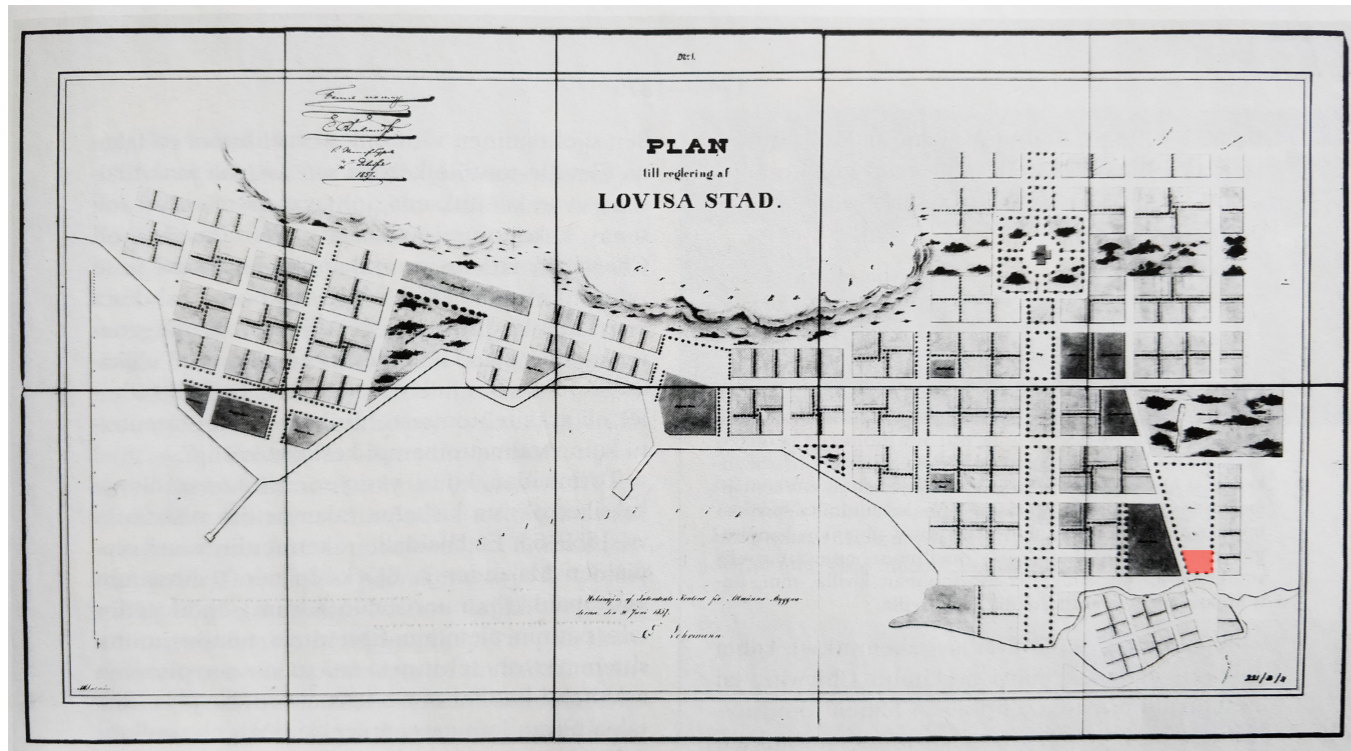


*Kuva 3.
Hamberginkoti nykyasussaan.*

2 RAKENNUKSEN TAUSTA

Loviisan kaupunki perustettiin vuonna 1745 alun perin linnoituskaupungiksi, kun Turun rauhankohdosta Ruotsin ja Venäjän raja siirtyi Kymijoen kohdalle. Monisakarainen linnoitus oli tarkoitus rakentaa Loviisanlahden pohjukkaan. Loviisanjoen suistomaa osoittautui kuitenkin pehmeäksi maaperältään ja linnoitustyöt keskeytettiin. Linnoitusrakenteista Loviisassa on jäljellä Ungernin ja Rosenin bastionilinnostusmuurit ja Loviisanlahdella sijaitseva Svartholman saaren nelisakarainen linnoitus.

Rakennuskanta painottui Loviisanlahden pohjukan varuskunta-alueeseen ("Garnison") ja länsirantaan ("Alakaupunki"). Vuoden 1855 tulipalon jälkeen laadittu asemakaava muutti kaupunkirakennetta, kun empire-tyylinen ruutukaava sovitettiin Loviisaankin. Tällöin myös Loviisan keskustan puistoakseli kirkkoineen ja toriaukioineen sai muotonsa. Pääosin arkkitehti Chiewitzin suunnittelemat rakennukset torin ympärillä muodostavat tänä päivänä poikkeuksellisen eheän kokonaisuuden. Torin ympäristön rakennukset ovat kivirakenteisia, puistoakselilla Loviisanlahteen päin laskeuduttaessa rakennukset rakennettiin kustannussyistä pääosin puurakenteisina.



Kuva 4.
E. Lohrmannin suunnittelema vuoden 1857 asemakaava. Pohjoinen on tässä kartassa oikealla. Hambergin tontti on merkattu tähän punaisella, sen vierellä Loviisanjoen yksi haara. Puistoakseli kirkkoineen on tontin vasemmalla puolella.

Klassismia edustavan toriympäristön ja uusgoottisen kirkon jälkeen merkittävimpiä rakennushankkeita edustavat jugend-tyylinen Lovisa Gymnasium (Magnus Scherfbeck, 1908) ja tulipalossa tuhoutuneet puurakenteiset Kasino ja Mossebacken (Lars Sonck, 1897). Jugendtyylistä palattiin klassismin harmoniaan, ja tällöin Loviisassakin muutama talo koki muutoksia, joilla pois muodista mennyt tyyli häivyttiin.

1930-luvun alussa funktionalismi rantautui Suomeen. Tähän ajankohtaan sijoittuu Hamberginkodin rakentaminen. Garnisonin varuskunta-alue sijaitsi ensin laajemmalla alueella. Sitä pienennettiin kuitenkin siten, että lännessä alue rajautui Puistokatuun ja idässä Ungernin ja Rosenin linnoituksiin. Hamberginkoti sijoittuu tälle entiselle Puistokadun ja Loviisanjoen väliselle varuskunta-alueelle. Rakennusta vastapäätä on kaksi vanhaa kivirakenteista kasarmia 1750-luvulta, eli alkuperäisen linnoitussuunnitelman ajalta.

Rakennus syntyi paikallisen ja merkittävän Hambergin suvun lahjoitusvaroin. Vuonna 1929 opettajatar Emilia Hamberg testamenttasi varoja pohjavaroiksi vanhainkodin perustamista varten. Myöhemmin kolme hänen tyttärtään, Alexandra, Emilia ja Kristine (Margunoff os. Hamberg) testamenttasi lisävaroja. Testamentin mukaan säätiö määräsi, että "iäkkäät, sivistyneet, ruotsia puhuvat varattomat loviisalaisnaiset" pääsivät asumaan vanhainkotiin, joka näillä varoilla rakennettiin. Kaupunki arvioi, että perustetun säätiön varat riittävät sekä rakennuksen rakentamiseen että sen ylläpitoon. Rakennus toimikin säätiön varoin vanhainkotina aina vuoteen 1981, jolloin se siirtyi kaupungin omistukseen.

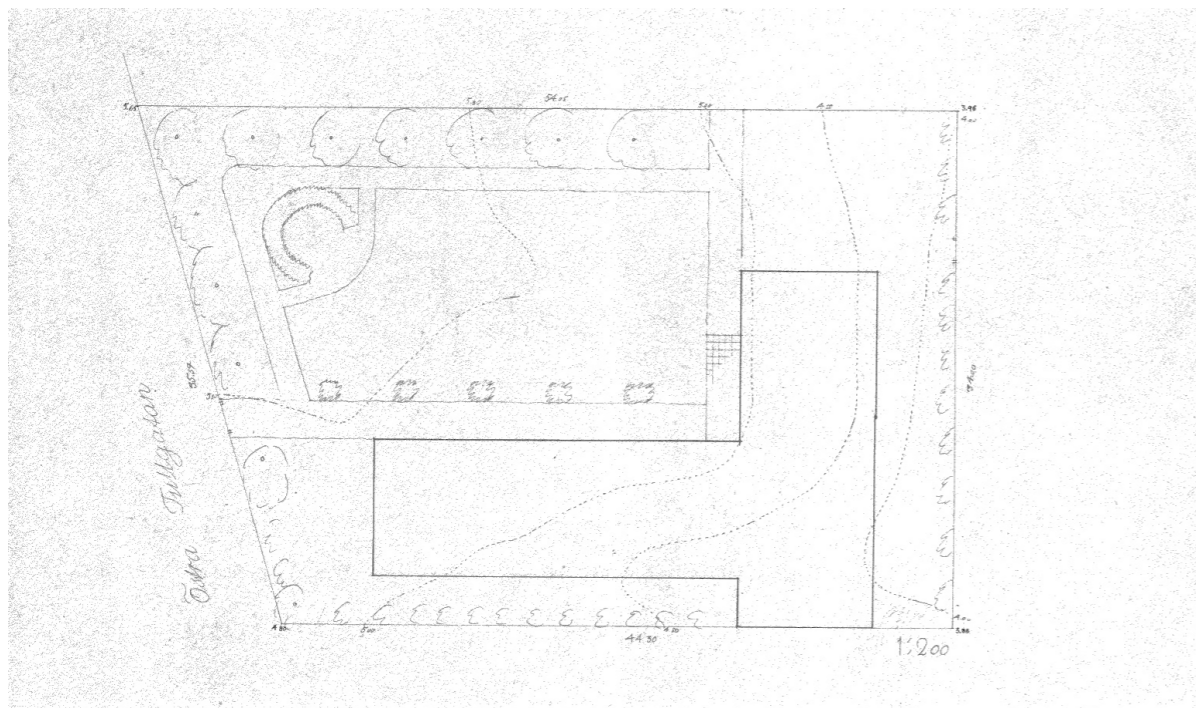


Kuva 5.
Kuvassa ovat Hambergin perheen neljä sisarusta, vasemmalta Alexandra, Matilda, Kristine ja oikealla Emilia.

3 ARKKITEHTONISET RATKAISUT

Rakennuksen arkkitehti on Eva Kuhlefelt-Ekelund (1892–1984), joka oli perustanut arkkitehtitoimiston yhdessä miehensä arkkitehti Hilding Ekelundin kanssa vuonna 1927. Loviisaan Kuhlefelt-Ekelund on suunnitellut myös sankarihauta-alueen (1920). Vanhustentalon hän on suunnitellut Loviisan lisäksi myös Helsingin Käpylään.

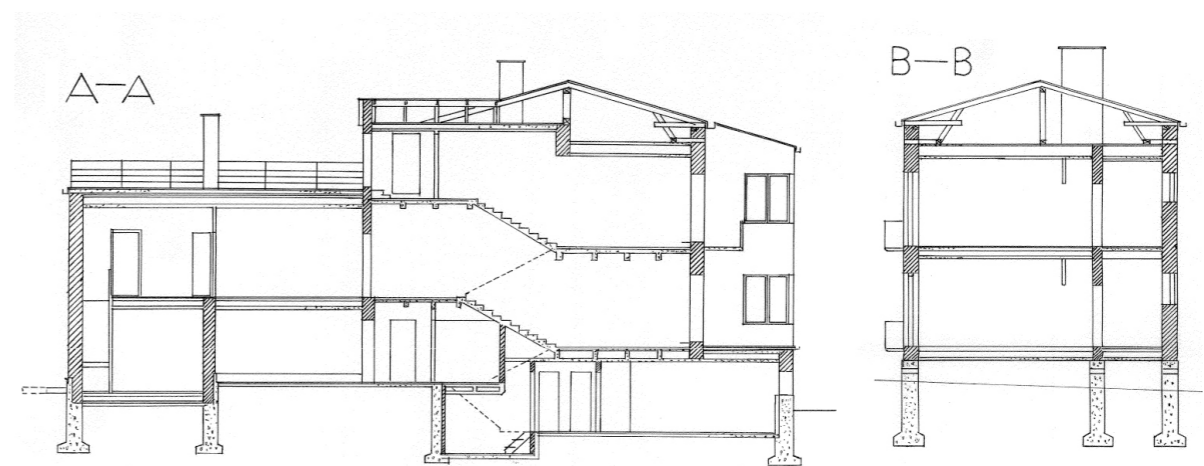
Funktionalismin oppien mukaisesti rakennus on sijoitettu tontille erillisenä ja päästää siten valon ja vihreyden ympärilleen. L-muotoinen massa aukeaa kohti aurinkoa ja suo suojaosan piha-alueen. Vaalea, sileä julkisivu ilman koristeaiheita on myös tunnusomaista tyyli suunnalle.



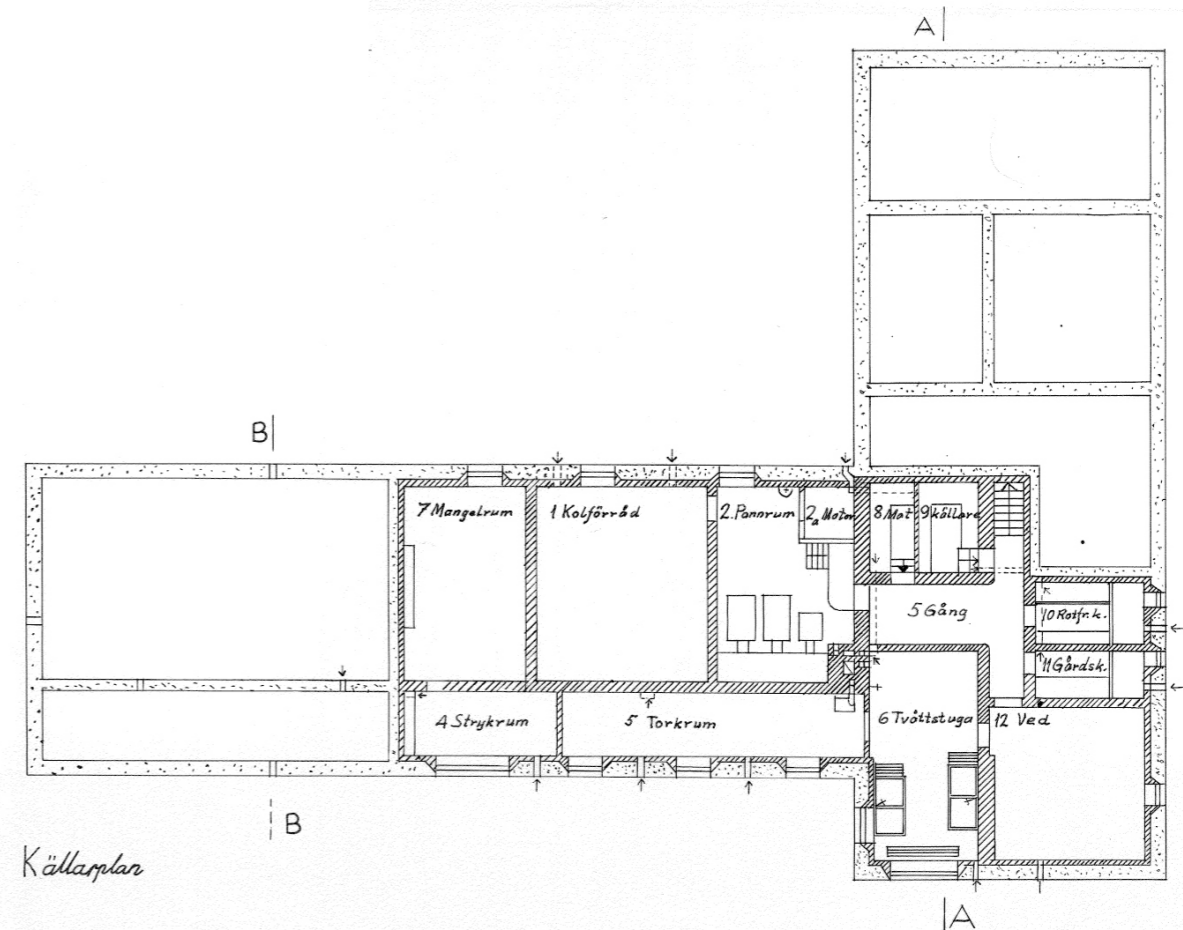
Kuva 6.
Alkuperäinen asemapiirros. Ylhäällä lounainen ilmansuunta. Lämpimään ilmansuuntaan jää suojainen piha, jonka kautta saavutaan rakennukseen.

Rakennus on kaksikerroksinen, kellari on osin maanpinnan päällä. Toiseen siipeen on keskitetty muun muassa keittiö, seurusteluhuone, henkilökunnan tiloja ja muita aputiloja. Toiseen siipeen on sijoitettu asiakashuoneet, joita oli alun perin 15.

Julkisivuissa on nähtävissä rakennuksen toimintojen ja tilojen heijastuminen aukotukseen. Klassisimmin tasarytmisyyden ja symmetrian sijaan rakennuksen käyttö sanelee sen ulkonäköä. Sisäkulmaan sijoittuva sisäänkäynti on kutsuva lasiovineen ja syvennyksineen. Puoli kerrosta ylempäs sijoittuva huoneistosiipi antaa tasoeron johdosta yksityisyyden myös ensimmäisen kerroksen asunnoille. Kapea runko mahdollistaa sen, että käytävälle lankeaa luonnonvaloa, ja toisaalta kaikki asunnot on saatu suunnattua aukeamaan kohti valoisaa ilmansuuntaa.

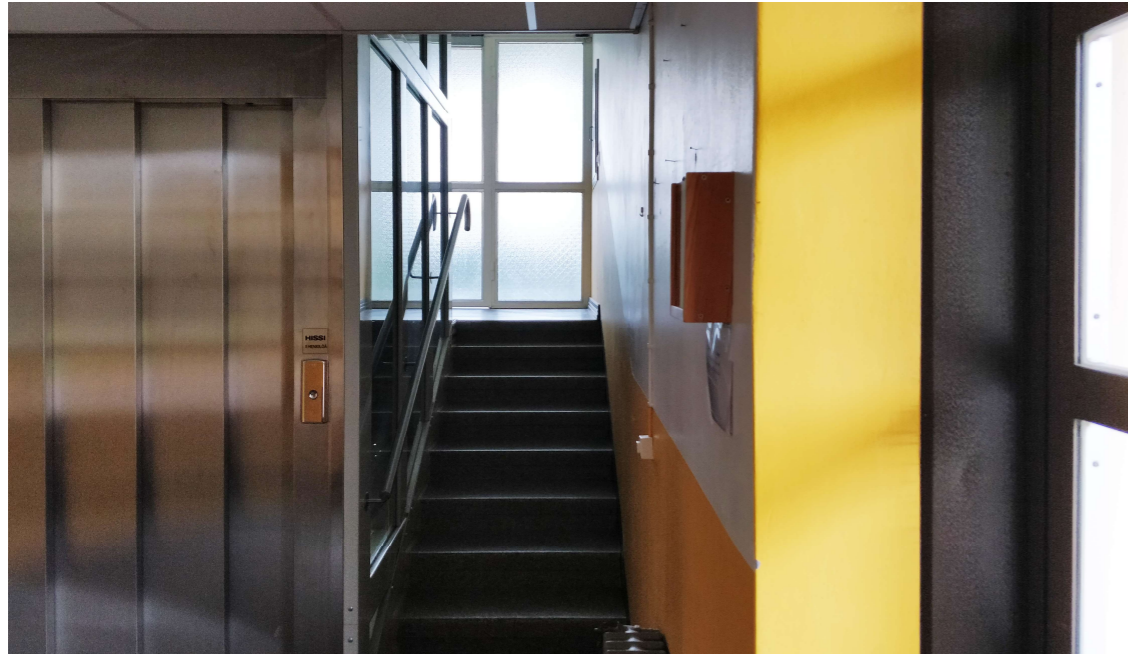


Kuva 7.
Leikkaukset A-A ja B-B, joista ensimmäisissä näkyy siipien välinen korkeusero ja yhteys "huoltosiiven" kattoterassille. B-B leikkaus on huoneistosiivestä.



Kuva 8.
Kellarikerroksen pohjapiirros, jossa on aputiloja, muun muassa pannuhuone ja pyykinpesutilat.

Pääsisäänkäynti on sijoitettu L-muotoisen rakennuksen suojaisaan sisäkulmaan. Pääovi johtaa suoraan porrashuoneeseen ilman erillistä aulaa. Muutamaa porrasta alempana on henkilökunnan tiloja.

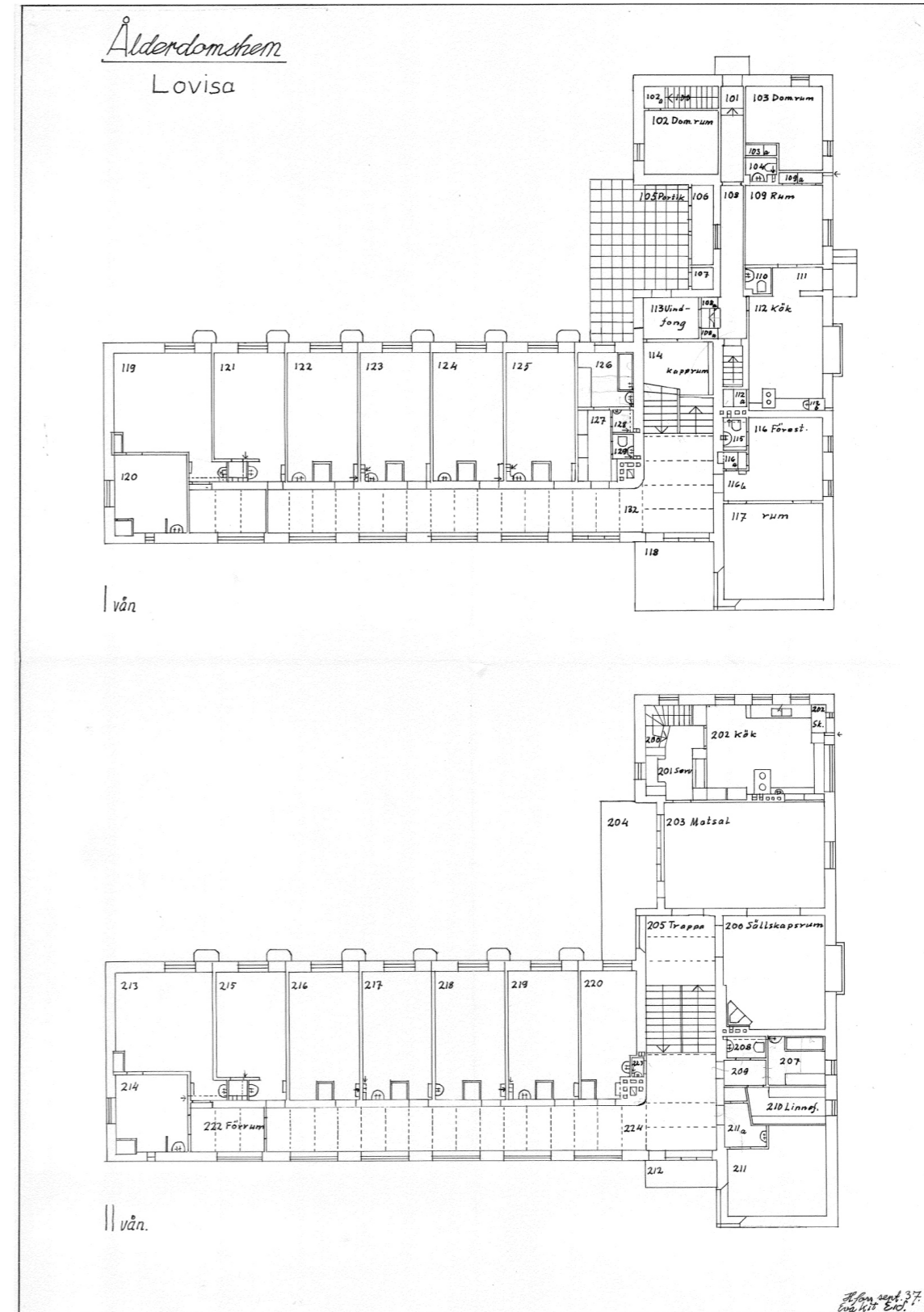


Kuva 9.
Oikealla pääovi, edessä asuinpuolelle johtava porttas ja ovi. Hissi on rakennettu myöhemmin.

Asuntosiipeen nousee puoli kerrosta. Pienehköissä huoneistoissa on vesipiste ja säilytystilaa sekä pieni parveke lukuun ottamatta pädyn huoneistoja. Yhteiset saniteettitilat ovat portaan lähellä ensimmäisessä kerroksessa. Toinen kerros on huoneistojen suhteen lähes identtinen, mutta saniteettitilan kohdalla on pieni huoneisto.



Kuva 10.
Toisen kerroksen huoneistosiiپی. Oikealla porrashuone.



Kuva 11.
Alkuperäiset pohjapiirrokset 1–2 krs.

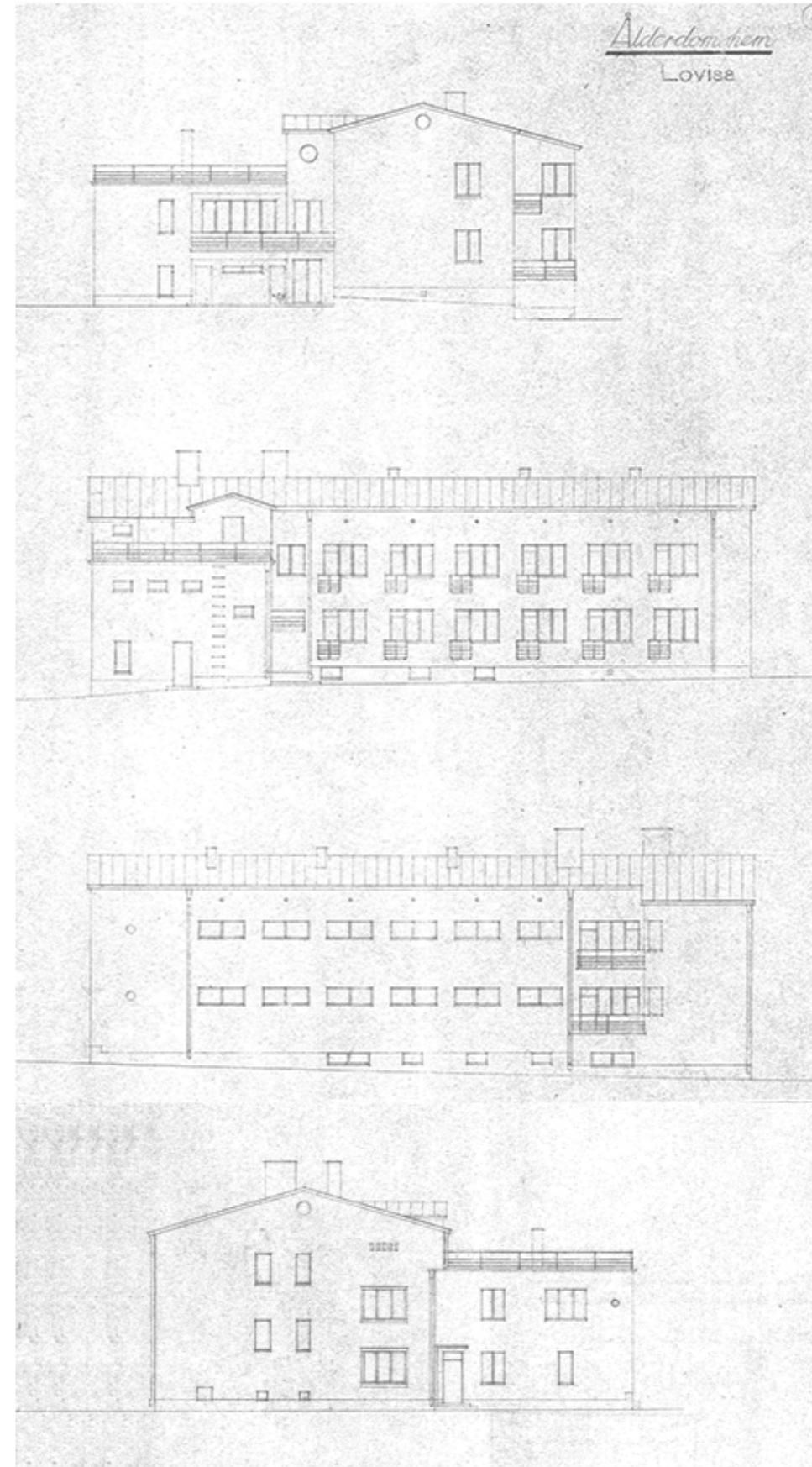
Lisäksi toiseen kerrokseen on sijoitettu keittiö, ruokailusali ja oleskeluhuone takkoineen. Yhteisiä parvekkeita on molemmissa asuinsiivessä sekä ruokasalin pihan puolella. Ruokasalin päällä on lisäksi ollut kattoterassi.



Kuva 12.
Kuva ruokasalista nykyisessä asussaan. Kuva on otettu entisen keittiön kohdalta. Takana näkyy oleskeluhuone tulisijoineen. Näiden väliin jäi alun perin ruokasali. Oikealla on sisäpihalle aukeava ikkuna ja ovi, joka johtaa sisääntulokatoksen päälle.



Kuva 13.
Sama tila toisesta suunnasta takan läheltä kuvattuna. Taitto-ovella voi sulkea oleskelutilan erilleen.



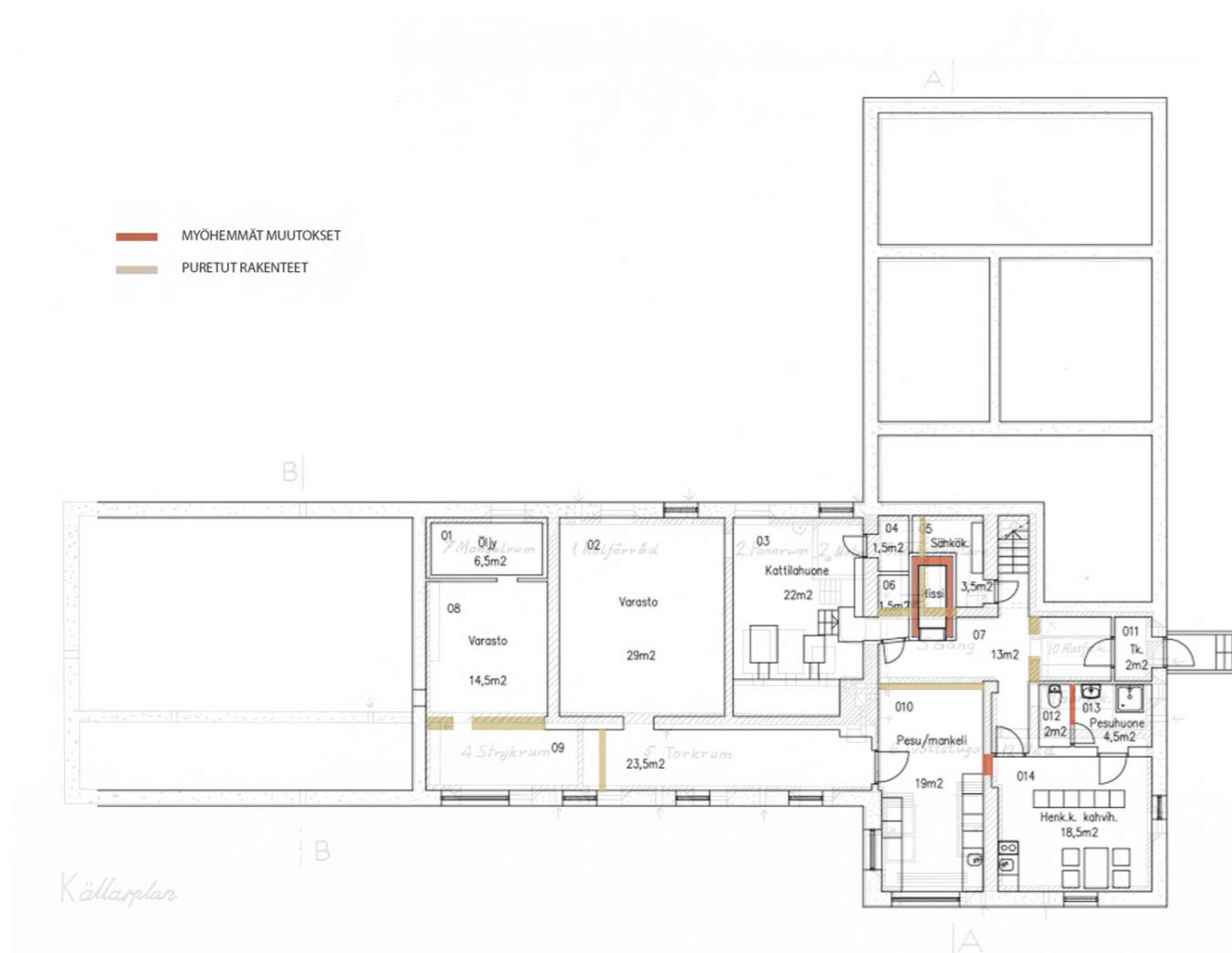
Kuva 14.
Alkuperäiset julkisivupiirustukset. Lyhyemmän siiven päällä on ollut alun perin kattoterassi.

4 MYÖHEMMÄT MUUTOKSET

Rakennukseen on tehty jonkin verran sisäisiä muutoksia, muun muassa esteettömyyteen, poistumisteihin ja toimintoihin liittyen. Muutostöiden ajankohta ei kaikilta osin ole selvillä. Todennäköistä on, että suurin osa näistä on tehty vuoden 1981 jälkeen, jolloin rakennus siirtyi kaupungille.

Kellarikerros

Pääportaan keskelle on istutettu hissi, joka avautuu molempiin suuntiin ja mahdollistaa näin myös puolen kerroksen nousun. Samalla se luo hissiyhteyden myös kellariin. Tätä varten on portaan alustiloja muokattu. Kellaritiloja on ylipäänsä avarrettu purkamalla osa väliseinistä. Rakennuksen ulkokulmaan on tehty henkilökunnan sosiaalitila pesutiloineen.



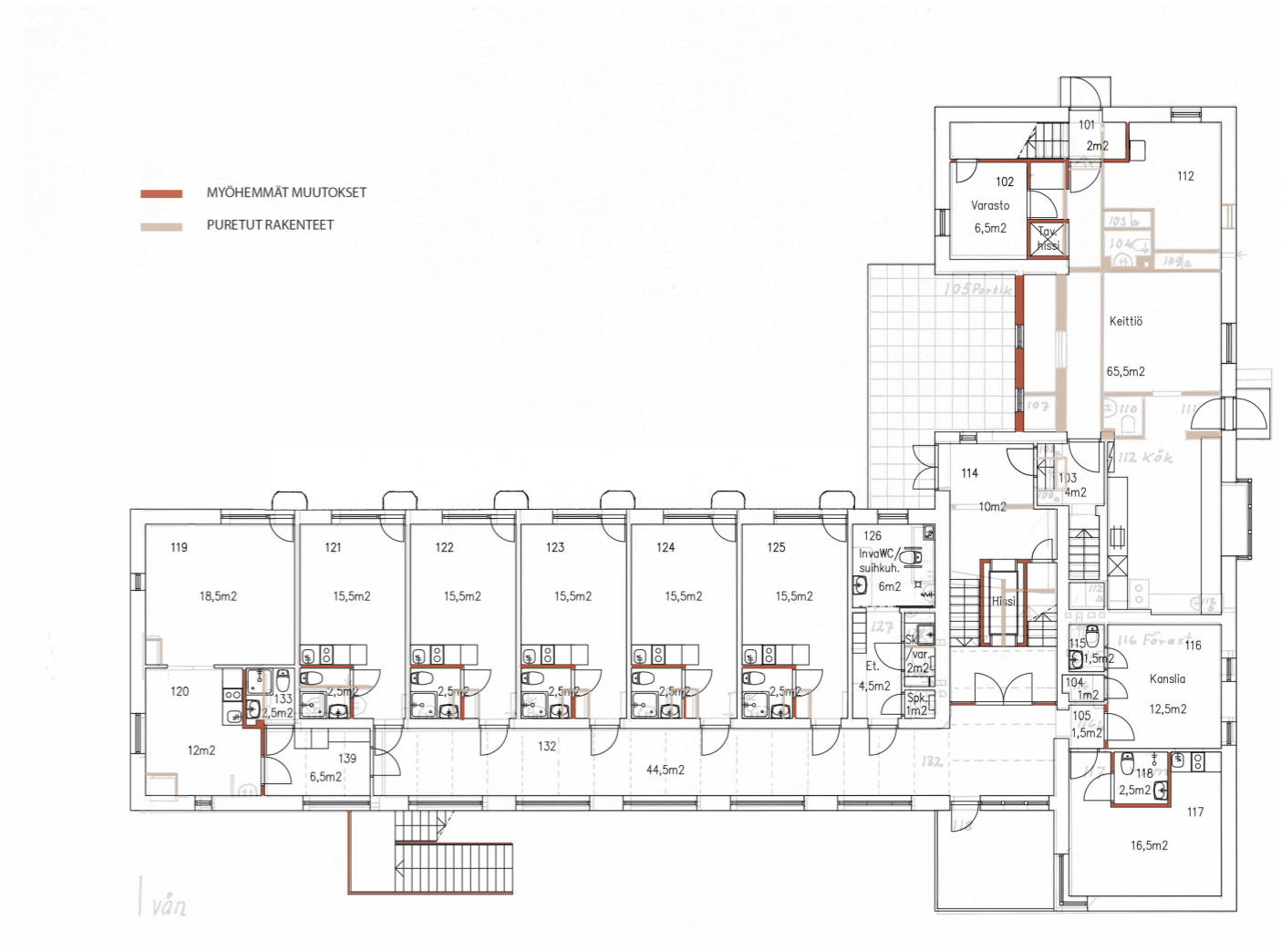
Kuva 15.
Kellarikerroksen pohjapiirros.

1. kerros

Ensimmäisessä kerroksessa pohjapiirrosta on muokattu huoltosiiven osalta huomattavasti. Keittiötoiminto on keskitetty sinne ja sitä on laajennettu huomattavasti alkuperäisestä. Väliseinien purkamisten johdosta keittiötilaa on paikoin koko runkosyvyydeltä. Toisen kerroksen ruokasalin johdosta on näiden tilojen välille asennettu pieni tavarahissi.

Sisäänkäynnin vieressä olevan syvennyksen julkisivussa on nykyisellään kaksi pyöreää ikkunaa. Nämä lienevät myöhemmin asennetut; alun perin syvennyksessä oli kaksi ovea ja kaksi horisontaalista ikkunaa. Seinän takana on ollut kaksi pientä, ilmeisesti varastona toiminutta tilaa.

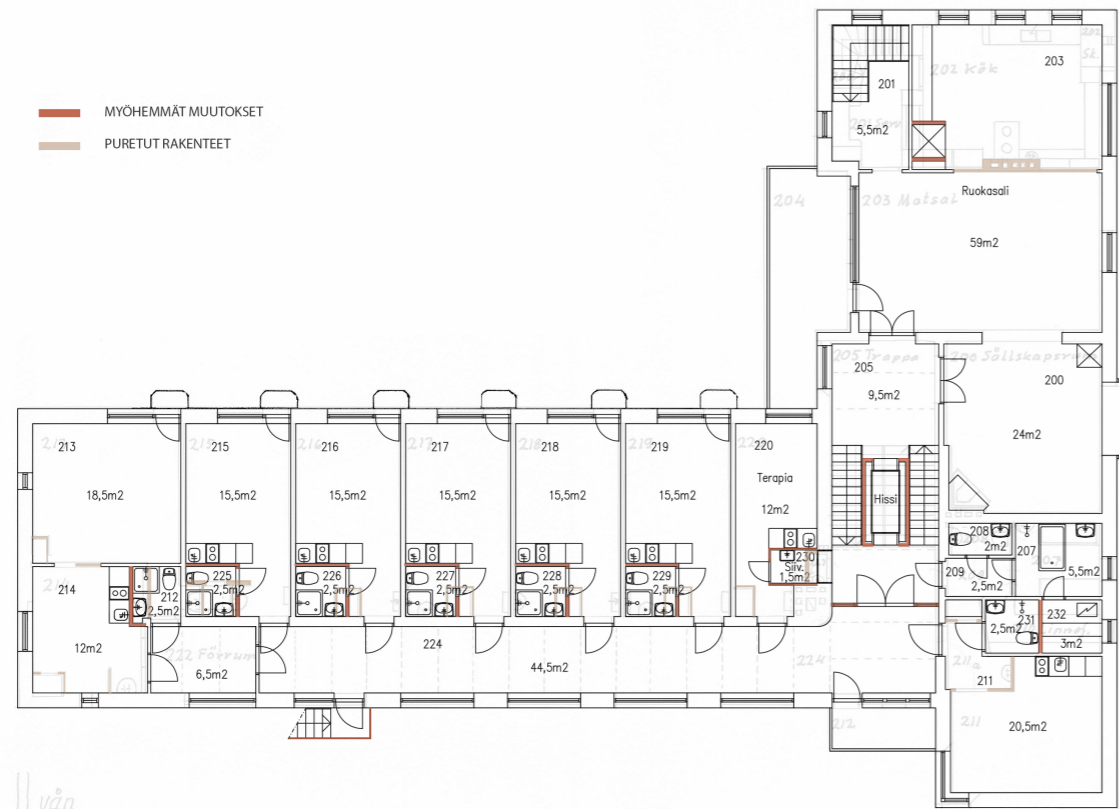
Huoneistoja on muutettu siten, että jokaisessa on kylpyhuone. Päädyssä kaksi huoneistoa on yhdistetty yhdeksi laajemmaksi. Lisäksi ulkokulmaan on tehty yksi kylpyhuoneellinen huoneisto.



Kuva 16.
Ensimmäisen kerroksen pohjapiirros.

2. kerros

Toisessa kerroksessa huoneistojen muutokset ovat vastaavat kuin ensimmäisessä kerroksessa. Huoneistoihin johtavan käytävän päästä on yhteys poistumisportaaseen, joka palvelee myös alemman kerroksen käytävää. Ulkokulmaan tehdyn uuden huoneiston vieressä olevia märkätiloja on muutettu ja niiden yhteyteen on rakennettu sauna. Ruokasalia on laajennettu purkamalla keittiö. Näin se muodostaa siihen yhdistettävän oleskeluhuoneen kanssa avaran kokonaisuuden.



Kuva 17.
Toisen kerroksen pohjapiirros, johon on merkattu muutokset.



Kuva 18.
Kuva pääsisäänkäynnistä. Vasemmalla oleva katto toimi alun perin kattoterassina, kulkuovi sinne näkyy ylhäällä. Terassikaiteet on purettu ja kattomuotoa ilmeisesti muutettu. Edessä vasemmalla olevan syvennyksen takana on nykyisellään keittiö. Alun perin syvennyksen perällä oli ilmeisesti varastotilat ja näitä varten kaksi ovea ja yläikkunat.



Kuva 19.
Huoneistosiiven kaunisrytmisen julkisivun pienine parvekkeineen avautuu kohti lounasta.



Kuva 20.
Rakennuksen Garnisoniin päin antava julkisivu. Käytävän nauhamaiset yläikkunat muistuttavat muun muassa S-yhtymän rakennusten saman aikakauden funktionalistisesta tyylistä. Poistumisporras on rakennettu myöhemmin, samoin oikealla olevan parvekkeen katos.

5 YHTEENVETO

Hambergin koti on esimerkki tavasta, jossa yksityiset henkilöt ovat toiminnallaan halunneet hyödyttää yhteiskuntaa järjestämällä vähävaraisemmille parempia oloja. Merkillepantavaa on rakennuksen synnyssä ja toiminnassa sekin, että lahjoittajina olivat naiset, suunnittelija oli nainen ja että rakennuksen toivottiin auttavan nimenomaan iäkkäämpien naisten oloja.

Tyylillisesti rakennus on ilmiselvästi hakenut vaikutteensa 1930-luvulla Suomeen levinneistä uusista tuulista. Rakennuksen esikuvana lienee ollut kansainvälisten esimerkkien lisäksi mm. Alvar Aallon suunnittelema ja vuonna 1933 valmistunut Paimion parantola. Rohkea uuden tyylin omaksuminen on synnyttänyt omissa ympäristöissään tyylipuhtaimman aikakautensa edustajan.

Massoittelu, julkisivujen aukotus ja toimintojen sijoittuminen ovat kaikki funktionalismin ideoista lähteviä. Rakennus pyrkii sijoittamisellaan, parvekkeillaan ja kattoterasseillaan tarjoamaan asukkailleen valoa ja vihreyttä tasapuolisesti. Erityisiä esteettisiä arvoja on sisäpuolen puolella massoittelussa ja aukotuksissa.

Ulkoasun merkittävin muutos on kattoterassista luopuminen lyhyemmän siiven osalla. Sisäiset muutokset ovat olleet osin huomattavia etenkin keittiön ja ruokailutilan muutostöissä. Erityisiä tilallisia arvoja ei kuitenkaan näissä kohdissa ole ollut, vaan toiminnallisuuden parantaminen voidaan katsoa perustelluksi.

Perttu Huhtiniemi, arkkitehti SaFa 7968
Kaavasuunnittelija, Loviisan kaupunki

Lähteet:

Loviisan kaupungin arkisto

Olle Sirén: Loviisan kaupungin historia
Itä-Uudenmaan paino 1995, ISBN 951-9114-51-3

Kotiseutumme 2003-2004
Lapinjärvi – Liljendahl – Loviisa – Myrskylä – Pernaja – Ruotsinpyhtää
Oy Arkmedia Ab 2004, ISBN 952-5176-39-8

Eddie Bruce: Loviisan Sanomat, Muistatko eilisen, 05.12.2006

Kuvat:

Loviisan kaupungin arkisto

Olle Sirén: Loviisan kaupungin historia
Itä-Uudenmaan paino 1995, ISBN 951-9114-51-3

Perttu Huhtiniemi