



# Loviisan kaupungin tulvaohje - 2020

Asukkaiden ja omaisuuden suojaaminen tulvavaara-alueilla



Elinkeino-, liikenne- ja  
ympäristökeskus

## Johdanto

---

Suomessa on yhteensä 22 tulvariskialuetta, näistä yksi on Loviisan rannikkoalue. Tulvariskialueille on laadittu tulvakartat ja tulvariskien hallintasuunnitelmat. Suunnitelmissa on esitetty toimenpiteitä tulvavahinkojen vähentämiseksi ja ennaltaehkäisemiseksi. Jokaisen kiinteistön omistajan tulee osata varautua omatoimisesti tulviin ennalta ja tulvatilanteessa tarvittaessa käyttää tilapäisiä tulvasuojelurakenteita oman kiinteistön suojaamiseksi.

Tulvat jaetaan yleisesti kolmeen eri luokkaan, vesistötulviin, merivesitulviin ja hulevesitulviin. Tässä tulvaohjeessa keskitytään ensisijaisesti merivesitulviin. Merivesitulvien muodostumiseen vaikuttavat etenkin Itämeren kokonaisvesimäärän vaihtelu sekä lyhytaikaista vedenkorkeuden vaihtelua aiheuttavat kovat tuulet, ilmanpaine-erot sekä Itämeren vedenpinnan ominaisheilahtelu. Vaikka suurilta merivesitulvien aiheuttamilta vahingoilta on Suomessa välttytty, niin yleisesti on arvioitu, että ilmastonmuutos voi pahentaa tulvia myös täällä.

Jokaista tulvavaara-alueilla sijaitsevaa rakennusta ei voida suojella yhteiskunnan toimesta, eikä pelastusviranomaisten resurssit riitä tulvatorjuntatoimenpiteiden suorittamiseen kaikilla kiinteistöillä laajamittaisessa tulvatilanteessa. Siksi tulvavaara-alueella sijaitsevien yksittäisten kiinteistöjen suojaaminen on rakennusten omistajien ja haltijoiden vastuulla.

Tämän tulvaohjeen tavoitteena on, että asukkaat tietävät sijaitseeko oma rakennus tulvavaara-alueella ja miten voi toimia ennen tulvaa, tulvan aikana ja sen jälkeen. Lisäksi ohjeessa on esitetty Loviisan alueen suuntaa antavat tulvakartat meritulvalle jonka toistuvuus on kerran 250 vuodessa.

Tulva-aiheisia linkkejä ja yhteystietoja löytyy tämän ohjeen lopusta.

## Vastuut

---

**Asukkaan ja kiinteistön omistajan** vastuulla on suojella itseään ja omaisuuttaan omilla toimillaan sekä auttaa muita mahdollisuuksien mukaan. Jokaisen velvollisuutena on ilmoittaa tulvasta tai sen uhasta vaarassa oleville, tehdä hätäilmoitus ja ryhtyä kykynsä mukaan pelastustoimenpiteisiin. (Pelastuslaki (379/2011))

**Loviisan kaupunki** huolehtii, että tulvatilanteessa kaupungin oma toiminta jatkuu ja esim. terveysasemat, päiväkodit, koulut ja sairaalat toimivat normaalisti. Kaupunki huolehtii myös esim. vesihuollosta sekä katujen, yleisten alueiden ja omaisuutensa suojelemisesta. Kaupunki järjestää myös tilapäistä majoitusta ja kriisiapua.

**Uudenmaan elinkeino-, liikenne- ja ympäristökeskus** vastaa tulvatilanteen kehittymisen seurannasta ja tulvavaarasta tiedottamisesta mm. pelastusviranomaisille ja kaupungin organisaatioille sekä asukkaille. ELY-keskus antaa lisäksi asiantuntija-apua tulvantorjuntatöissä.

**Itä-Uudenmaan pelastuslaitoksen** vastuulla on pelastustoiminnan suunnittelu ja toiminnan johtaminen tulvatilanteessa sekä pelastustoiminta. Tehtäviin kuuluu tärkeiden yksittäisten kohteiden suojaaminen, evakuoinnit, tulvaveden pumppaus ja muut kiireelliset tehtävät. Ihmisen henkeen ja terveyteen kohdistuvat tehtävät ovat ensisijaisia.

**Tulvakeskus** on Ilmatieteen laitoksen ja Suomen ympäristökeskuksen yhteinen palvelu, joka ylläpitää tulviin liittyvää jatkuvaa tilannekuvaa, laatii ennusteita ja varoittaa tulvista. Tulvakeskus tarjoaa palveluita alueellisille viranomaisille sekä tulva-alueiden asukkaille ja toiminnanharjoittajille.

## Varautuminen

---

Vähintään kolmen asunnon asuinrakennuksiin, useimpiin julkisiin tiloihin ja työpaikkatiloihin sekä mm. huoltoasemille tulee laatia pelastussuunnitelma.

### Suunnittele etukäteen

- Miten suojaat rakennukset ja muun omaisuuden sekä mitkä ovat kriittisimmät kohdat, joista vesi voi päästä rakennukseen
- Voiko tulvan estää paikallisella tulvapenkereellä
- Mistä voit tarvittaessa hankkia pumpun veden poistamiseksi
- Mistä ja miten käännät asutosi vesilinjan kiinni ja katkaiset sähkövirran koko rakennuksesta
- Mihinkin voit tarvittaessa siirtää arvokasta omaisuutta suojaan
- Mitkä sähkölaitteet ovat tulvavaarassa ja miten ne on suojattava
- Mihinkin pysäköit auton, ettet estä pelastustoimintaa
- Miten pääset tulvan uhatessa poistumaan asunnosta ja asuinalueelta turvallisesti

### Selvitä

- Asunto-osakeyhtiöissä henkilö (esim. väestönsuojelusta vastaava), joka vastaa kiinteistön asioista tulvatilanteessa
- Vakuutuksesi kattavuus tulvavahinkojen varalta. Jos asut vuokralla, tarkista vuokranantajalta vakuutusturvaan ja mahdolliseen asumisen keskeytymiseen liittyvät asiat
- Kiinteistön viemäri liittymien padotuskorkeuden alapuoliset tilat ja niiden suojaus tarvittaessa
- Mahdollisuus viemäreiden, salaojien ja rumpuaukkojen tukkimiseen, ettei tulvavesi pääse niiden kautta asuntoon tai tontille

### Varmista ja hanki

- Paristokäyttöisiä lamppuja, radio ja muita mahdollisia tarvikkeita jotka toimivat sähkökatkon aikana myös kylmänä vuodenaikana

- Pidä varalla elintarvikkeita, jotka eivät pilaannu ja joiden valmistaminen onnistuu ilman sähköä tai lämpöä
- Käy kodin tulvasuunnitelma läpi perheesi kanssa, jotta kaikki osaavat toimia tulvan aikana
- Asenna takaiskuventtiili viemäriin, jotta vesi noustessaan ei pääse viemärien kautta rakennukseen, tai varaa muovia viemärien peittämiseen sekä riittävästi painoja niiden päälle
- Varmista viemäreiden, läpivientien ja sadevesijärjestelmän toimivuus säännöllisin väliajoin
- Hiekkasäkkejä ja muovia tai siirrettäviä tulvaseinämiä sekä ikkunoihin ja oviin sopivia tulvaesteitä ja tiivistysaineita

## Tulvan uhatessa

---

- Asenna tulvasuojarakenteet paikoilleen, suojaa ovet ja ikkunat, tuki lattiakaivot ja muut matalalla olevat aukot, eristä tarvittaessa koko rakennus
- Siirrä arvokas omaisuus turvaan ja sähkölaitteet sekä vaaralliset aineet pois tulvan alta
- Lataa matkapuhelimet ja varaa puhdasta juomavettä sekä ilman jääkaappia säilyviä elintarvikkeita lähettyville
- Tarvittaessa hanki pumppu vesien poistamiseksi sekä mahdollisesti aggregaatti (varavoimakone)
- Sulje käyttövesi ja tarvittaessa katkaise sähkö pääkytkimestä, mikäli tulva uhkaa kiinteistön sähköasennuksia
- Valmistaudu tarpeen vaatiessa siirtämään liikuntarajoitteiset, lapset, vanhukset jne. pois tulva-alueelta
- Seuraa eri tiedotusvälineitä ja erityisesti viranomaisten antamia hälytyksiä, tiedotteita ja ohjeistuksia

### Lumen sulamisesta tai runsaista sateista aiheutuva paikallinen tulva:

- Selvitä mihin sadevedet ja lumensulamisvedet kerääntyvät tontilla ja syntykö vesistä rankkasateella tulvan uhkaa
- Selvitä, miten tontille ja rakennukseen kerääntyvä vesi on mahdollista poistaa.
- Huolehdi, että vesien purkureitit (ojat, kourut, rummut, viemärit, hulevesikaivot) ovat toimivia, ja puhdista ne säännöllisesti
- Poista roskat, lehdet ja muu veden virtaamista haittaava aines oijen ja tierumpujen läheltä niiden tukkeutumisen estämiseksi
- Estä hulevesien pääsy kadulta tontille.
- Älä ohjaa sade- ja sulamisvesiä ilman hyväksyttyä lupaa ja suunnitelmia omalta tontilta naapurin tontille

- Sillat ja rummut sekä siltojen alikulkutunnelit voivat muuttua vaarallisiksi tulvan seurauksena
- Älä käytä hissiä tai koske kastuneisiin sähkölaitteisiin
- Sulje kaikki kaasuventtiilit ja irrota nestekaasupullot kaasujohdoista
- Sulje öljylämmityksen kaikki mahdolliset venttiilit ja pyri estämään tulvan pääsy öljysäiliöön. Öljysäiliö voi nousta paikoiltaan tulvaveden nosteen voimasta.
- Varaudu sähkökatkoon, tulvavesi voi aiheuttaa laajoja ja pitkäaikaisia sähkön jakeluhäiriöitä
- Estä omatoimisesti tulvavettä tunkeutumasta taloosi
- Välittömässä vaaratilanteessa soita hätänumeroon 112 ja kerro sijaintisi ja pyydä apua. Hätäkeskus antaa lisäohjeita.

### Tulvan aikana

- Seuraa tulvatiedotuksia tiedotusvälineistä sekä kuntien, pelastuslaitoksen, ELY-keskuksen ja Tulvakeskuksen Internet-sivuilta
- Tietoa liikennehäiriöistä saa Liikenneviraston Internet-sivulta
- Välitä tietoa eteenpäin mm. naapureille ja tiedota poikkeuksellisista havainnoista viranomaisille
- Huolehdi ihmisten sekä kotieläinten turvallisuudesta ja auta kykyjesi mukaan myös muita
- Ole valmis evakuointiin, varaa ulottuillesi tärkeät henkilökohtaiset tavarat (esim. lääkkeet)
- Vältä ajamista veden peittämällä tiellä. Viemärikaivojen kannet ovat saattaneet nousta paikoiltaan. Tien kantavuus on voinut heiketä tai vesisyvyys voi yllättää.
- Tulvavesi on usein saastunutta. Huolehdi hygieniasta, jos joudut kosketuksiin tulvaveden kanssa.
- Älä anna lasten leikkiä tulvavedessä



## Tulvan jälkeen

---

Tulvan jälkeen on varmistettava, että asuminen on jälleen turvallista tarkistamalla sähkölaitteet, öljysäiliöt, lämmitysjärjestelmät, jätevesien käsittelyjärjestelmät ja rakennuksen ympäristö. Kartoita vahingot ja aloita kuivaus, jos tulvavesi on kastellut talosi.

### Vakuutusyhtiö

Ota yhteyttä vakuutusyhtiösi ja varmista vahinkojen kartoittamiseen sekä kuivatukseen liittyvät ehdot. Sovi vakuutusyhtiön kanssa, mitä voit tehdä itse. Valokuvaa asuntosi ennen kuin alat siivota tulvavahinkoja. Kirjaa ylös omat työtunnit. Tulvavakuutuksen kautta voit saada korvauksen poikkeuksellisista vesistö-, merivesi- ja rankkasadetulvista, jotka vahingoittavat rakennuksia tai irtaimistoa.

### Asuminen

Jos talo on asumiskelvoton, selvitä, missä voit asua tilapäisesti. Ota yhteyttä kotikuntasi sosiaaliviranomaisiin, mikäli vakuutusturvasi ei kata asumisen keskeytymistä.

Varmista juomaveden käyttökelpoisuus ja hävitä pilaantuneet elintarvikkeet asianmukaisesti.

### Hygienia

Tulvavesi voi sisältää jätevettä, kemikaaleja ja eläinten ulosteita. Puhdistuessasi tulvan jälkiä, käytä suojaimia ja puhdista kätesi desinfiointiaineella, jos joudut kosketuksiin tulvaveden kanssa. Pese tulvaveden kastelema vaatteet erikseen vähintään 60 °C lämpötilassa.

### Sähköt

Älä kytke sähköjä päälle, jos tulva on kastellut rakennuksen kiinteitä asennuksia. Ota yhteyttä sähköalan ammattilaiseen asennusten kunnon selvittämiseksi tai sovi asiasta vakuutusyhtiösi kanssa. Toimi samoin kastuneiden kodinkoneiden kohdalla.

### Öljysäiliö

Jos tulva on siirtänyt öljysäiliön pois paikoiltaan, ota yhteyttä valtuutettuun öljysäiliöasennuksia tekevään yritykseen. Jos öljysäiliö on rikkoutunut tulvan seurauksena ja aiheuttanut öljyvahingon, hälytä pelastuslaitos numerosta 112.

### Lämmitysjärjestelmä

Tulvasta kärsinyt kiinteistön lämmitysjärjestelmä on tarkastettava LVI-alan ammattilaisella. Tulvan alle jäänyttä öljypoltinta, kaasulinjaa, kastunutta kiertovesipumppua tai muita taloteknisiä laitteita ei kannata käynnistää ennen kuin asiantuntija on käynyt arvioimassa tilanteen.

### Kuivattaminen

Kuivata talosi. Pidä ikkunat ja ovet auki kuivina päivinä. Käytä tarvittaessa tuulettimia ja lämmittimiä talon kuivattamiseen. Kuivattaminen voi kestää viikkoja. Ota yhteyttä alan ammattilaiseen neuvojen ja kuivatusavun saamiseksi. Kuivata huonekalut, petivaatteet ja vaatteet ulkona.

### Kriisituki

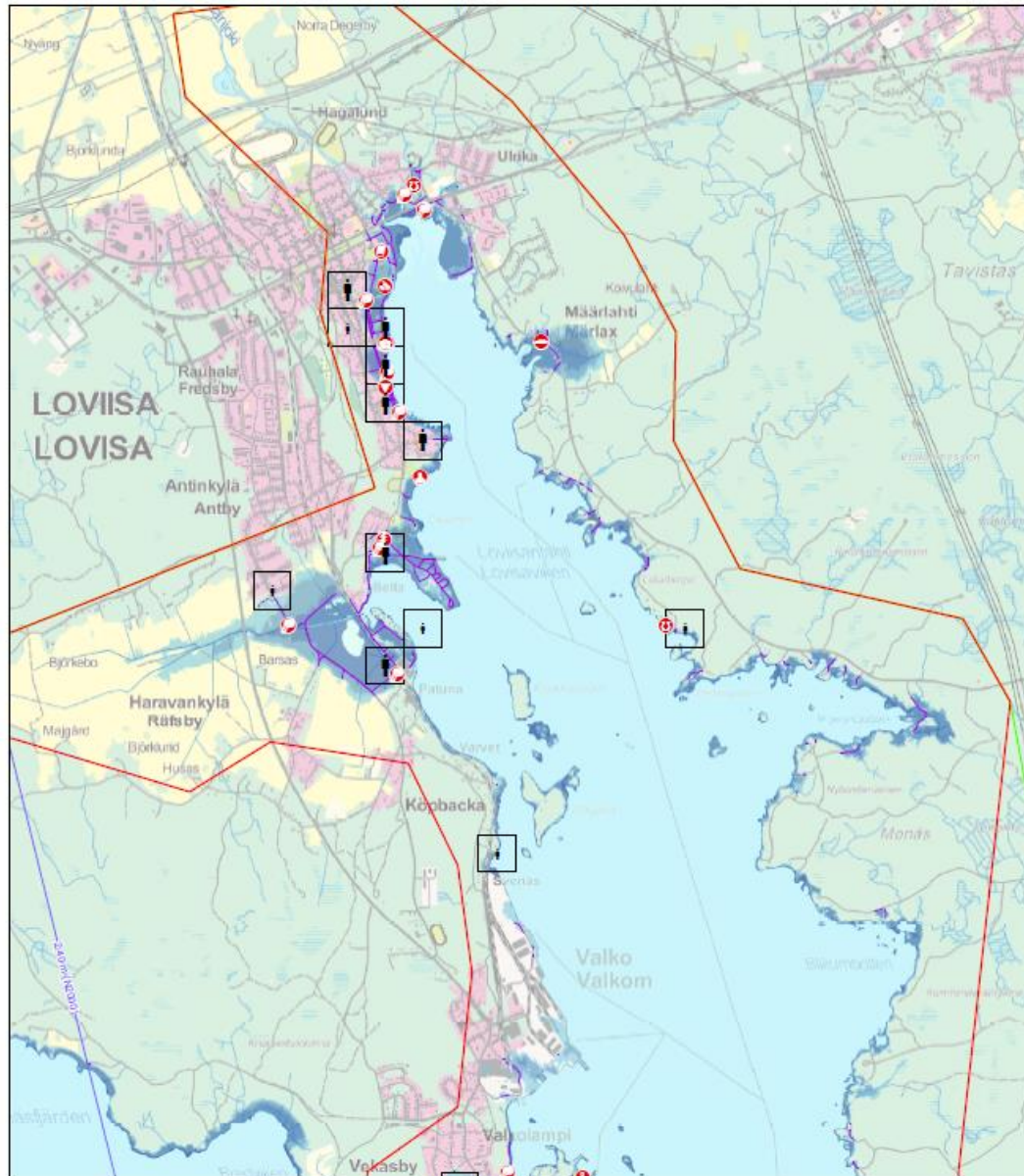
Tulvan jälkeinen näky voi olla masentava. Ota yhteyttä läheisiisi tai käänny ammattiauttajan puoleen, ettei asiaa tarvitse kohdata yksin. Kysymyksessä on onnettomuus, johon sinulla on oikeus saada henkistä tukea myös yhteiskunnalta.

### Tulvavahinkojen korvaaminen on muuttunut!

Poikkeuksellisista vesistötulvista aiheutuvia rakennus- ja irtaimistovahinkoja ei ole enää vuoden 2014 jälkeen korvattu valtion varoista. Tulvavahinkojen korvaamissuojan saa tulvavakuutuksella, joka kattaa vesistö-, merivesi- ja hulevesitulvat. Myös satovahinkojen korvaaminen muuttui vakuutus pohjaiseksi vuoden 2016 alusta. Yksityisille teille aiheutuvien vahinkojen korjaamiseen voidaan jatkossakin myöntää avustusta valtion varoista tulvan ollessa poikkeuksellinen.

# Loviisan meritulvakartta

Tulvavaara- ja tulvariskikartta, meritulva, 1/250a (0,4 %)



Karttalehti 1 / 3



0 0,5 1 km

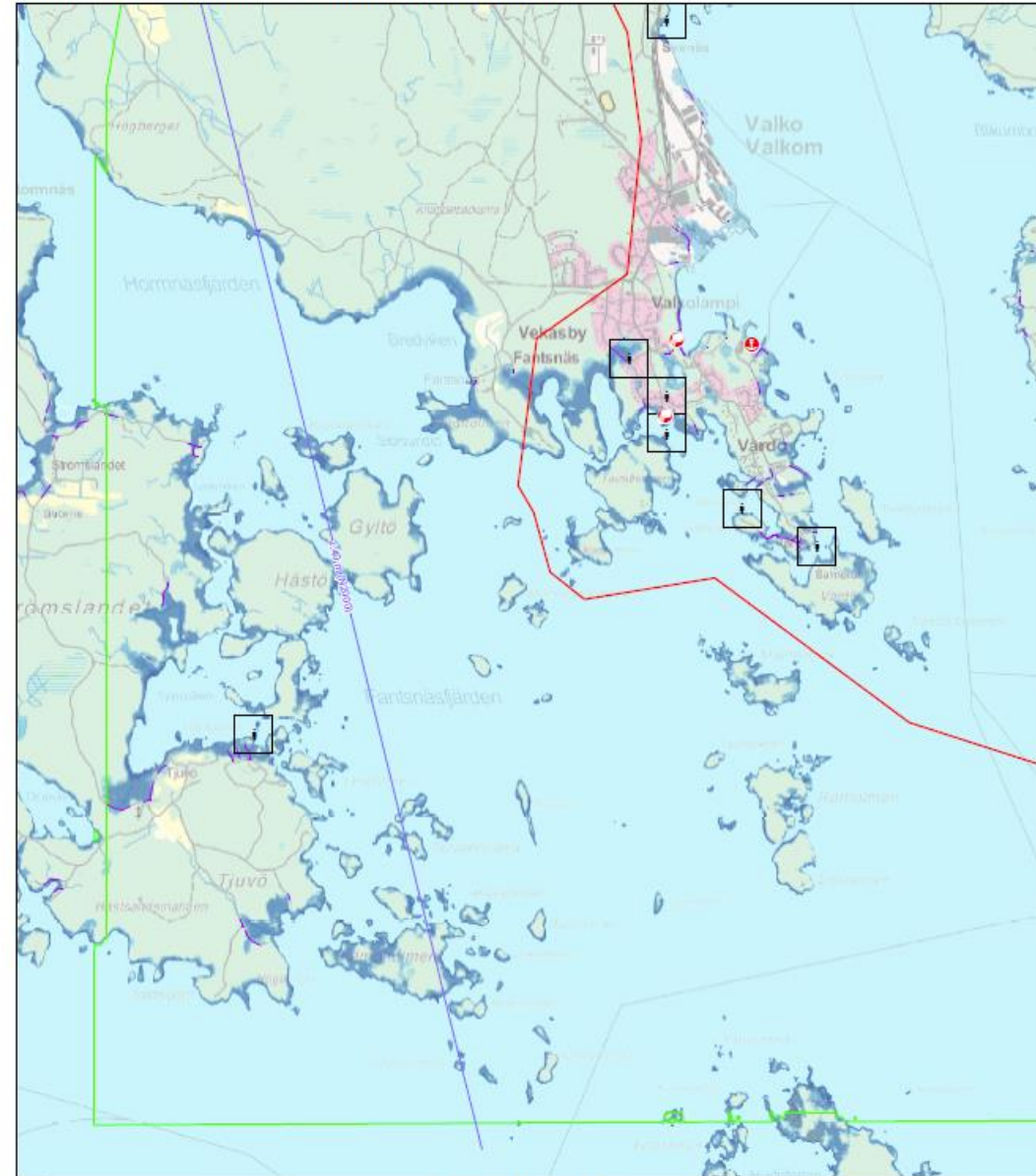
Mittakaava 1: 35000  
(A4-kokoiselle paperille tulostettuna)

Koordinaattijärjestelmä: ETRS-TM35FIN

© ELY-keskukset, SYKE  
© Maanmittauslaitos lupa nro 7/MML/12  
© Liikennevirasto/Digiroad 2010

# Loviisan meritulvakartta

Tulvavaara- ja tulvariskikartta, meritulva, 1/250a (0,4 %)



Karttalehti 2 / 3

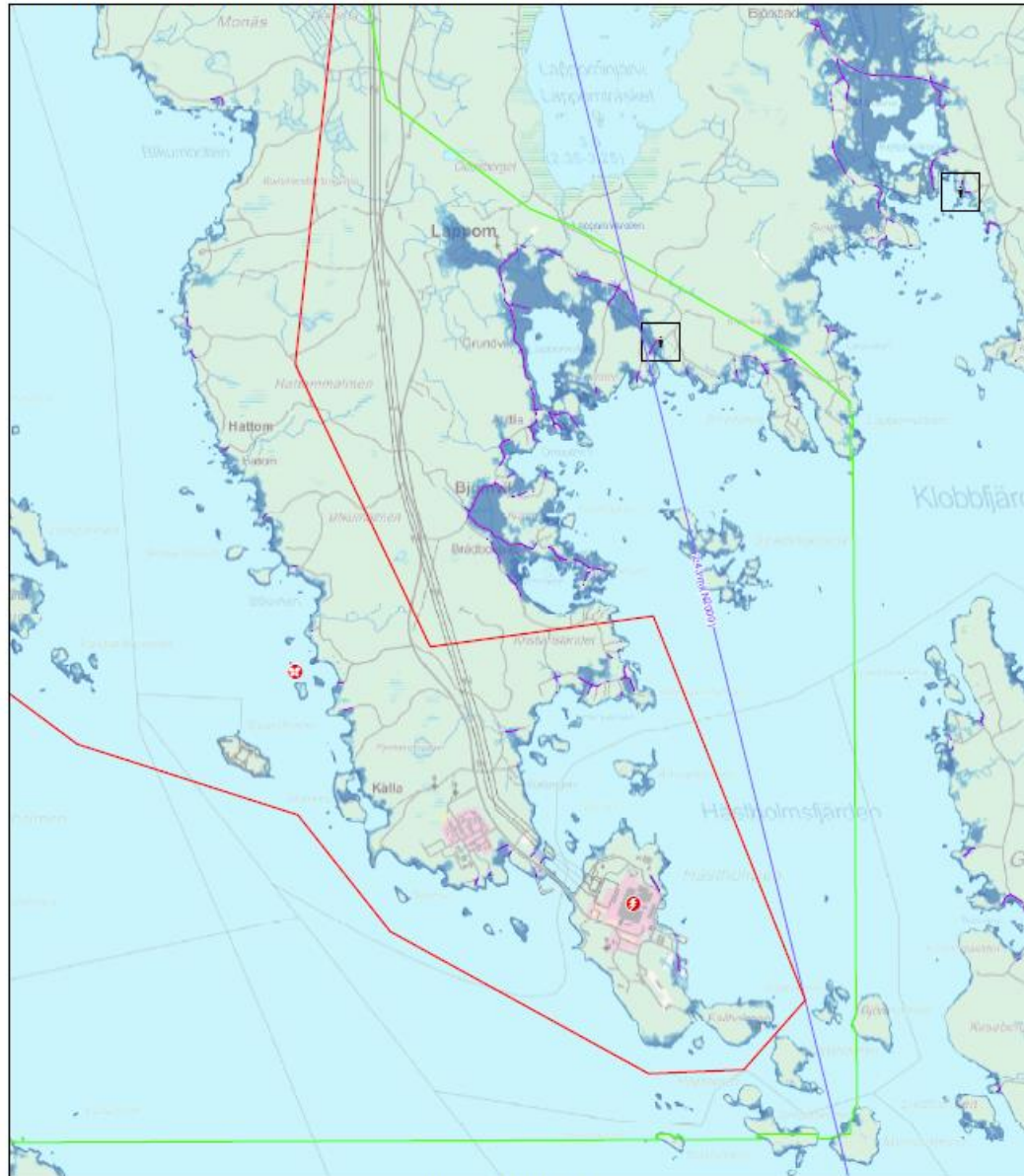


0 0,5 1 km

Mittakaava 1: 35000  
(A4-kokoiselle paperille tulostettuna)

Koordinaattijärjestelmä: ETRS-TM35FIN

© ELY-keskukset, SYKE  
© Maanmittauslaitos lupa nro 7/MML/12  
© Liikennevirasto/Digiroad 2010



Karttalehti 3 / 3



0 0,5 1 km

 Mittakaava 1: 35000  
(A4-kokoiselle paperille tulostettuna)

Koordinaattijärjestelmä: ETRS-TM35FIN

 © ELY-keskukset, SYKE  
 © Maanmittauslaitos lupa nro 7/MMU/12  
 © Liikennevirasto/Digiroad 2010

- Tulvakartoitustarvealue (merkittävä tulvariskialue)
- Tulvakartoitettu alue

## Tulvavaara-alue

## Vesisyvyys

- alle 0.5 m
- 0.5...1 m
- 1...2 m
- 2...3 m
- yli 3 m
- tulvan peittämä, syvyystieto puuttuu
- tulvasuojeltu kiinteillä rakenteilla
- tulvasuojeltu ennalta sovitulla tilapäisillä toimenpiteillä
- vesistö/merialue
- Tulvavaara-alueita vastaavat vedenkorkeudet

## Asukasta per ruutu tulvavaara-alueella

- Yli 60
- 10-60
- Alle 10

## Tulvan peittämät tiet



**TULVAKARTTAPALVELU**  
[www.ymparisto.fi/tulvakartat](http://www.ymparisto.fi/tulvakartat)

## Tulvariskikohteet

- Terveystieteiden tutkimuskeskus
- Vaikeasti evakuoitava rakennus
- Päiväkoti
- Paloasema
- Oppilaitos
- Tietoliikenne
- Energiantuotanto ja -siirto
- Kirjastot, arkistot, kokoelmat ja museot
- Muinaisjäännös
- Suojeltu rakennus
- Kulttuuriympäristö
- Maailmanperintö
- Polttoaine/kemikaalivarasto
- Jätevedenpuhdistamo/pumppaamo
- Teollisuus
- Eläinsuoja
- Jätteenkäsittely
- Kalankasvatus
- Vedenottamo
- Vesimuodostuma
- Uimaranta
- Suojelualue/luontoarvo
- Maantie/pääkatu
- Raideliikenne
- Lentoasema
- Satama
- Pilaantunut maa-alue
- Muu

Tulvakartalla on esitetty tietyn suuruisen tulvan (toistuvuusajaksi eli vuotuinen todennäköisyys) peittävyys ja vesisyvyys (tulvavaarakartta) sekä tulvavaara-alueen asukkaiden määrä ja tulvan alle jäävä tiestö. Lisäksi kartalla on näytetty erilaisia tulvariskikohteita lähinnä merkittävien tulvariskialueiden (punainen rajaus) osalta (tulvariskikartta).

Ajan tasalla olevat tulvariskialueet ovat katseltavissa tarkemmalla taustakartalla ympäristöhallinnon tulvakarttapalvelussa ([www.ymparisto.fi/tulvakartat](http://www.ymparisto.fi/tulvakartat)). Samoin em. sivun kautta on saatavilla lisätietoja tulvakartoituksesta.

Karttojen käytössä on huomioitava lähtötietojen luotettavuus ja tarkkuus. Koska kartoituksessa käytetty maanpinnan korkeustieto poikkeaa esim. rakennuksen alimman lattiapinnan korkeudesta, vahinkoja ei välttämättä aiheudu, vaikka rakennus sijaitsisikin tulvavaara-alueella. Toisaalta esim. kellarit voivat kastua, vaikka tulva ei leviäisiäkään rakennukselle saakka. Käytetyissä maanpinnan korkeustiedoissa saattaa olla myös paikoin virheitä esim. työmaan aikaisien kaivantojen takia, mistä on saattanut aiheutua edelleen virheellisiä tulvavaara-alueita.

Yleinen hätänumero:

**112**

Tienkäyttäjän linja:

**0200 2100**

(24 h/vrk)  
(tiellä oleva vesi yms.)

Loviisan kaupunki:

**019 5551**

Loviisan Vesiliikelaitos:

**0440 555902**

(Vikapäivystys)

Uudenmaan ELY-keskus:

**0295 021000**

Tulvakeskuksen palveleva  
meteorologi:

**0600 10600**

## Aiheeseen liittyvää verkossa

Vesistöennusteet ja tulvavaroitukset:

**[www.ymparisto.fi/vesistoennusteet](http://www.ymparisto.fi/vesistoennusteet)**

Tulvakarttapalvelu:

**[www.ymparisto.fi/tulvakartat](http://www.ymparisto.fi/tulvakartat)**

Ajankohtaista tietoa vesistä ja vesitilanteesta

**[www.vesi.fi](http://www.vesi.fi)**

Tulvariskien hallinnan suunnittelu ja tulvariskien hallintasuunnitelmat

**[www.ymparisto.fi/vaikutavesiin](http://www.ymparisto.fi/vaikutavesiin)**

Tulvakeskuksen sivut:

**[www.tulvakeskus.fi](http://www.tulvakeskus.fi)**

Lisätietoa ilmastonmuutoksesta osoitteesta:

**[www.ilmasto-opas.fi](http://www.ilmasto-opas.fi)**

Itä-Uudenmaan pelastuslaitoksen sivut:

**[www.iupela.fi](http://www.iupela.fi)**

Uudenmaan ELY-keskuksen sivut:

**[www.ely-keskus.fi/web/ely/ely-uusimaa](http://www.ely-keskus.fi/web/ely/ely-uusimaa)**



*Kannen kuva: Loviisan keskustan tulvapenger (Rantatie), Olli Jaakonaho*