

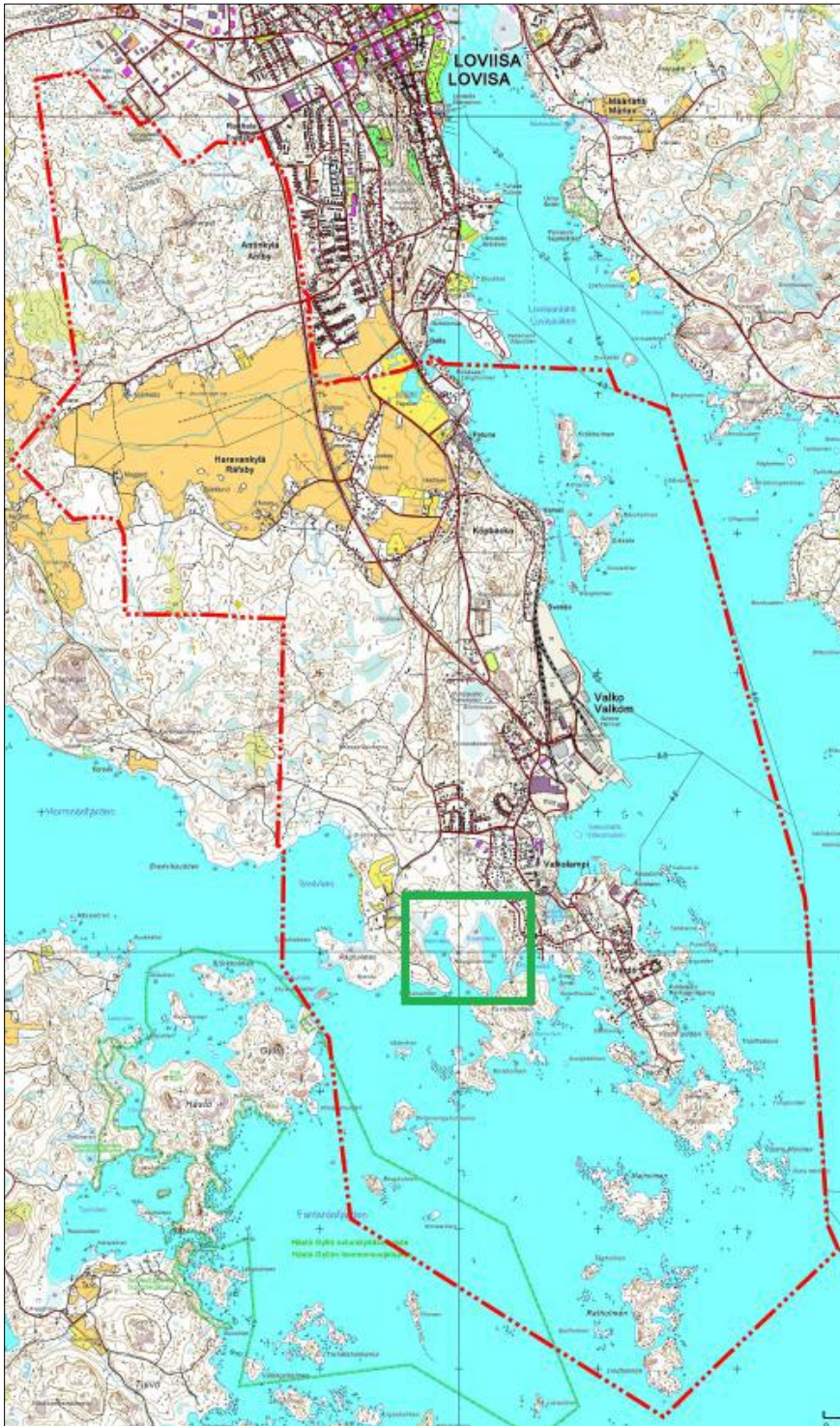
TÄPLÄLAMPIKORENTOSELVITYS LOVIISAN
VEKASBYN–FANTSNÄSIN ALUEELLA
VUONNA 2016



Jere Salminen
2016

Raportissa esitetään tulokset täplälampikorenon (*Leucorrhinia pectoralis*) selvityksestä Harmaakallion, Haravankylän, Köpbackan ja Valkon sekä niihin rajautuvan saariston osayleiskaavan suunnittelualueella. Maastotyöskentely rajattiin Vekasbyn kylän ja Fantsnäsin kartanon väliselle alueelle. Työn tilasi Loviisan kaupunki.

Täplälampikorento kuuluu Euroopan unionin luontodirektiivin liitteessä IV mainittuihin lajeihin, joiden lisääntymis- ja levähdyspaikkojen hävittäminen ja heikentäminen on luonnonsuojelulaissa kielletty. Lajin esiintymistä kaava-alueelta ei ollut selvitetty aiemmin.



Kuva 1. Kaava-alue ja täplälampikorenon selvitysalueen sijainti. Kaavaraja © Loviisan kaupunki.

Täplälampikorenon levinneisyys ja elinympäristövaatimukset

Täplälampikorento esiintyy maamme eteläosassa paikoittaisesti, mutta joskus varsin runsaanakin. Esiintymisen painopiste on Kaakkois- ja Järvi-Suomessa. Murtovesilahdet kuuluvat tavanomaisimpiin löytöpaikkoihin (Korentowiki. Suomen sudenkorentoseuran verkkosivut. < <http://www.sudenkorento.fi/kwiki/> > 2016.). Loviisasta laji on löydetty ainakin Ahvenkoskenlahdelta (Laji.fi. Lajitietokeskuksen verkkosivut. < <http://laji.fi/> > 2016).

Lajin tyypillistä elinympäristöä ovat ruovikon sisään jäävät, suojaisat allikot. Elinpaikoilla on yleensä runsas vesikasvillisuus, ja järvikorte (*Equisetum fluviatile*) kuuluu usein paikan ilmaversoisilajistoon. (www.sudenkorento.fi 2016.)

Täplälampikorento lentää pääasiassa kesä-heinäkuussa. Vilkkaimmillaan lento on kesäkuun puolivälistä heinäkuun puoliväliin. (www.sudenkorento.fi 2016.)

Selvitysalue

Selvitysalueeksi rajattiin kaava-alueen eteläosasta kaksi kapeaa merenlahtea, Hemviken ja Braskviken (kuvat 1 ja 2). Hemviken ja Braskviken sijaitsevat Fantsnäsin kartanon ja Valkon taajaman välissä. Eteläpuolella Braskvikenin suojaista sopukkaa rajaa Tavistholmen, länsipuolella Braskvikenin Hemvikenistä erottava Hässjeholm. Hemviken rajautuu lännessä Nothusuddeniin. Rannat ovat rakentamattomia ja pitkälti luonnontilaisia. Kasvillisuus on lahtien pohjukassa rehevää rantaluhtaa. Osa Hemvikenin pohjukasta (kansikuva) sisältyy Fantsnäsin kartanon laitumiin. Aiemmin laajemmalle ulottunut, jo vuosikymmeniä sitten päättynyt laidunnus näkyy vielä Hemvikenillä rantaniityn piirteissä rantojen ollessa muuten tiheän ruovikon peittämiä. Kivikkoisia rantoja esiintyy Hässjeholmenilla.

Menetelmät

Täplälampikorentoja etsittiin kulkemalla rantoja pitkin ja kiikaroimalla korentoja kahdeksan kertaa suurentavilla kiikareilla muutaman – noin kymmenen metrin etäisyydeltä. Haettavana olivat lähinnä lajin koiraat, joiden takaruumiin keltainen täplä on riittävän erottuva niiden laskeutuessa ajoittain kasveille tai kiville levähtämään. Lajintunnistus tehtiin siis ilman otusten kiinniotta. Havainnointi suoritettiin sudenkorentojen ollessa aktiivisesti liikkeellä (riittävän lämpimässä säässä).

Selvitys oli tehokkainta siellä, missä vesirajaan pääsy oli vaivatonta, eli rannan ruovikkovyöhykkeen ollessa kapea. Maasto oli tässä mielessä Hemvikenin rannalla paremmin selvitykseen soveltuvaa. Samasta syystä Braskvikenin länsiranta jäi käytännössä suurimmaksi osaksi selvityksen ulkopuolelle. Täplälampikorento havaitaan useimmiten lentämästä tai laskeutuneena avoveden rajan tuntumasta.

Inventointi suoritettiin kahtena päivänä, 1.7. (klo 11:50–14:00) ja 2.7. (klo 11:05–17:45). Sää oli havainnointiaikana 1.7. puolipilvinen–pilvinen ja heikkotuulinen; lämpötila 20–21°C. Havainnointi lopetettiin pilvisyyden lisääntyttyä korentojen havaittavuutta heikentävästi. 2.7. taivas oli selkeä, tuuli pääasiassa heikkoa (ajoittain puuskaista); lämpö vaihteli välillä 23–24°C.



Kuva 2. Selvitysalue. Maastossa kartoitettu osuus on merkitty vihreällä värillä. Pohjakartta © Maanmittauslaitos.

Tulokset

Selvityksessä ei havaittu täplälampikorentoa. Runsaimmat lajilleen määritetyt sudenkorentolajit olivat merisinikorento (*Ortherum cancellatum*), elokorento (*Sympetrum flaveolum*) ja ruskohukankorento (*Libellula quadrimaculata*). Liikkeellä oli runsaasti myös tytönkorentoja (*Coenagrionidae* sp.) ja yksittäisiä ukonkorentoja (*Aeshna* sp.), joita ei määritetty lajilleen. Lisäksi nähtiin muutamia kymmeniä vaskikorentoja (*Cordulia aenea*). Nämä lajit tulivat vastaan koko selvitysalueella lukuun ottamatta Braskvikenin itärantaa, missä ei havaittu elokorentoa.

Selvityksen perusteella täplälampikorenon esiintyminen on tutkitulla alueella ja koko kaava-alueella epätodennäköistä. Hemvikenin ja Braskvikenin rannoilla on vain vähän lajin suosimia, vesikasvillisuuden ympäröimiä allikoita, ellei sellaisina pidetä lahtien kapeita perukoita. Lajin esiintyminen on yhdistetty

järvikortteeseen, jota ei ilmeisesti kasva selvitysalueella. Kasvi on murtovedessä harvinainen, ja sitä tavataan pääasiassa jokisuistoissa, joissa suolapitoisuus on muuta murtovettä matalampi (Hämet-Ahti ym. 1998). Muut kaava-alueen merenlahdet eivät ole yhtä suojaisia, eikä lammissa (Valkolampi ja Lillängarna) ole täplälampikorenon habitaatin ominaispiirteitä.

Viitteet

Hämet-Ahti, L., Suominen, J., Ulvinen, T. & Uotila, P. (toim.) (1998): Retkeilykasvio. 4. täysin uudistettu painos. – Luonnontieteellinen keskusmuseo, Kasvimuseo. Helsinki. 656 s.

Lajitietokeskuksen verkkosivut. <<http://laji.fi/?locale=fi>> Viitattu 21.7.2016.

Suomen sudenkorentoseuran verkkosivut (Korentowiki). <<http://www.sudenkorento.fi/kwiki/T%C3%A4pl%C3%A4lampikorento>> Päivitetty 13.3.2016.

Kuvan 2 pohjakartta ovat Maanmittauslaitoksen avointa aineistoa (Peruskarttarasteri 06/2016).