

Med
värme,
till dig

Lovisa droppar

TRÖJAN

Tröjan är stickad
med Drops Karisma,
färgerna mörk
senap 52 och
naturvit 01.



Design: Tuija Klaus

Du behöver:

Garn: till exempel Novita 7 Bröder, Drops Karisma. Garnåtgång: bottenfärg 400 g (500 g) 550 g (600 g), mönsterfärg 100 g för alla storlekar. Rundsticka (80 cm) 4 mm och 5 mm samt strumpstickor (eller rundsticka 40 cm) 4 mm och 5 mm eller så stora stickor som du behöver för att få rätt stickfasthet.

Förkortningar
r = rät maska
a = avig maska
m = maska
v = varv

Tröjan stickas nerifrån upp.
Stickfasthet (masktäthet): 18 maskor och 23 varv = 10 x 10 cm.

Måttabell

Storlekar: (XS) S (M) L (XL)
Övervidd: cirka (84) 92 (102) 108 (118) cm
Totallängd från halshålets övre kant (axel) ner till uppläggningskanten: cirka (63) 68 (70) 72 (74) cm
Ärmlängd till ärmhål: cirka (45) 47 (49) 50 (51) cm

OBS! Både ärmen och tröjan går lätt att justera på längden och sticka enligt önskad längd. Tröjans slutliga mått beror på ditt handlag, på garnval och på hur plagget formas vid blötläggning.

OBS! Kontrollera stickfastheten och byt till större stickor om du stickar

spändare och till mindre om du stickar lösare.

Bål

Lägg upp (148) 160 (180) 200 (212) m med bottenfärg på den mindre rundstickan. Se till att stickningen inte är vriden när du börjar sticka runt. Markera början på varvet med en markör.

Sticka resårstickning 1 r, 1 a i 5 cm. Byt till större rundsticka och sticka 2 v slätstickning (räta maskor hela vägen) med bottenfärgen. Sticka mönstret enligt ruttdiagram A. Fortsätt sticka slätstickning med bottenfärgen tills bålen mäter minst (38) 40 (42) 44 (46) cm från nedre kanten. Sticka bålen längre om du vill ha en längre tröja. Avmaska de (5) 5 (6) 7 (7) sista maskorna på varvet och de (5) 5 (6) 7 (7) första maskorna på följande varv (här ska den första ärmen fästas). Lägg arbetet åt sidan och sticka ärmarna.

Ärm

Lägg upp (38) 42 (44) 46 (48) m med bottenfärg på de mindre strumpsockorna och sticka resårstickning 1 r, 1 a i 5 cm. Varvet börjar mitt under ärmen.

Byt till större stickor och sticka slätstickning. Öka på första varvet 1 maska på vardera sida om mittersta maskan (första maskan), sammanlagt 2 maskor. Fortsätt att öka maskor på detta sätt på vardera sida om första maskan med (3) 3 (3,5) 3,5 (3) cm mellanrum. Gör ökningarna totalt (9)

(9) 11) 12 (12) gånger. Sticka sedan med mönsterfärgen enligt ruttdiagram B. Observera att den följande ökningen av maskor på vardera sida om mittersta maskan görs på mönstervarv 14 i storlek XS, S och L men på varv 10 i storlek M och XL. Sticka slätstickning efter mönstret tills ärmen mäter (46) 47 (48) 49 (50) cm eller tills den har önskad längd. Nu har du totalt (56) 60 (66) 70 (72) maskor. Avmaska de (5) 5 (6) 7 (7) sista och de (5) 5 (6) 7 (7) första maskorna (mitt under ärmen).

Trä nu ärmens (46) 50 (54) 56 (58) m på rundstickan med bålen vid den öppning där du tidigare gjorde avmaskningen och sticka (64) 70 (78) 86 (92) m på bålen fram till andra sidan. Avmaska på denna sida (10) 10 (12) 14 (14) m för den andra ärmen. Sticka den andra ärmen på samma sätt som den första och trä sedan ärmens maskor på rundstickan vid den andra öppningen. Från och med nu börjar varvet här, efter den andra ärmens påträdda maskor.

Ok

När du sammanfört bålen och ärmarna har du sammanlagt (220) 240 (264) 284 (300) maskor på rundstickan. Sticka (4) 6 (8) 10 (12) varv med bottenfärgen, cirka (2,5) 3 (3,5) 4 (5) cm. Minska totalt (0) 0 (4) 4 (0) maskor vid ärmarnas fästpunkter på det näst sista varvet innan du börjar med mönstret. När du börjar sticka på mönstret ska oket ha (220) 240 (260) 280 (300) maskor. Sticka okets mönster enligt ruttdiagram C. Börja med diagram C.1 och fortsätt direkt med diagram C.2. Mönsterrapporten är 20 m bred i början och upprepas (11) 12 (13) 14 (15) gånger. Observera att du ska minska på varv 13, 20, 26, 34, 40, 48 och 50. För att jämna ut mönstret ska du göra en extra minskning i början på varv 42 i storlek M, medan den sista minskningen på varv 40 utelämnas i storlek XS och L. Gör en extra minskning i storlek XS på varv 47. I storlek L och XL stickas varv 23 två gånger, och i storlek XL kan även varv 25 och 33 stickas två gånger. Efter att du har stickat ruttdiagramets sista varv har du (66) 72 (78) 84 (90) maskor kvar.

STORLEK	XS	S	M	L	XL
Maskantal i början av oket	220	240	260	280	300
Maskantal i mönsterrapporten	20	20	20	20	20
Antal gånger som mönsterrapporten upprepas	11	12	13	14	15
Okets längd (cm)	24	25	26	27	28

Halslinning

Sticka ett varv med bottenfärgen. Sticka sedan resårstickning 1 r, 1 a i cirka 2 cm eller till önskad längd och maska av.

Anpassning

Du kan anpassa ylletröjan efter dina egna mått. Anpassa längden på oket genom att öka eller minska antalet varv före oket. Du kan hoppa över mönstervarv 11 och 21 eller öka antalet varv genom att sticka mönstervarv 23, 25, 33 eller 46 två gånger.

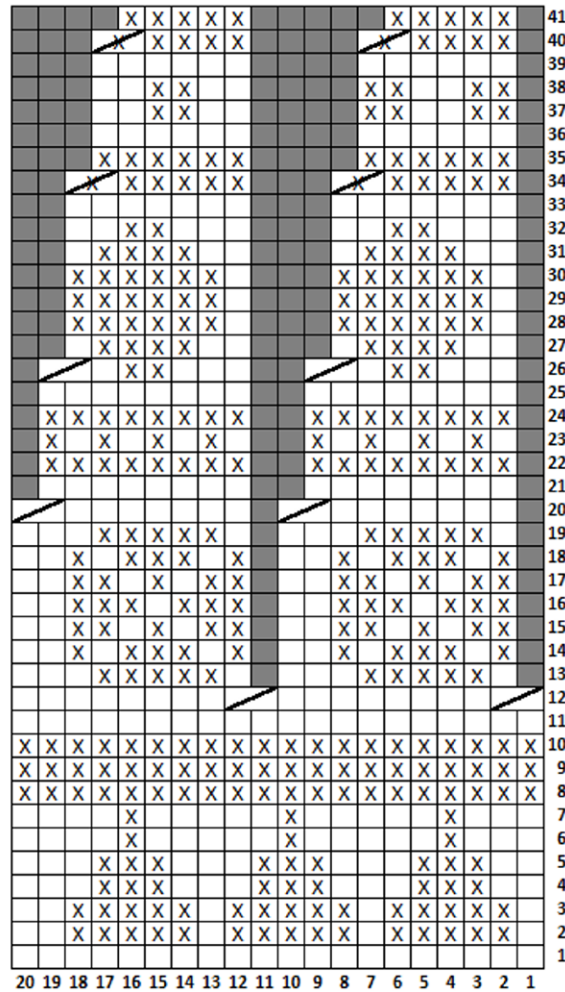
Montering

Sy ihop sömmarna under ärmarna och fäst alla trådar. Blöt tröjan i kallt vatten eller ånga den och låt den torka plant. Forma tröjan i fuktigt tillstånd. *OBS! Ylletröjan kan töja rejält på längden efter blötläggning, så kontrollera noga längden på ärmarna och bålen när du lägger ut tröjan plant. Om ylletröjan är för kort kan du töja ut den flera centimeter medan den är våt.*

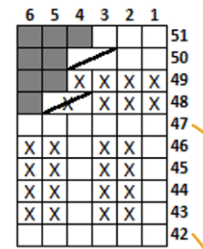
Mönsterdiagram

Sticka mönstret så att mönstrefärgen är dominant, det vill säga hämta alltid mönstergarnet under bottenfärgen och låt bottengarnet gå över mönstrefärgen på baksidan.

Diagram C. Ok
Mönster C.1



Mönster C.2



Utelämnad den sista minskningen i storlek XS och L

Sticka raden två gånger i storlek XL

Sticka raden två gånger i storlek XL

Sticka raden två gånger i storlek L och XL

Gör en extra minskning i storlek XS

Gör en extra minskning i början av varvet i storlek M

SYMBOLFÖRKLARINGAR

- X rät maska med mönstrefärg
- rät maska med bottenfärg
- ingen maska
- / 2 räta maskor ihop
- V öka med en vriden rät maska

Diagram A. Fäll

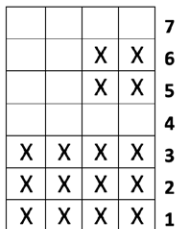
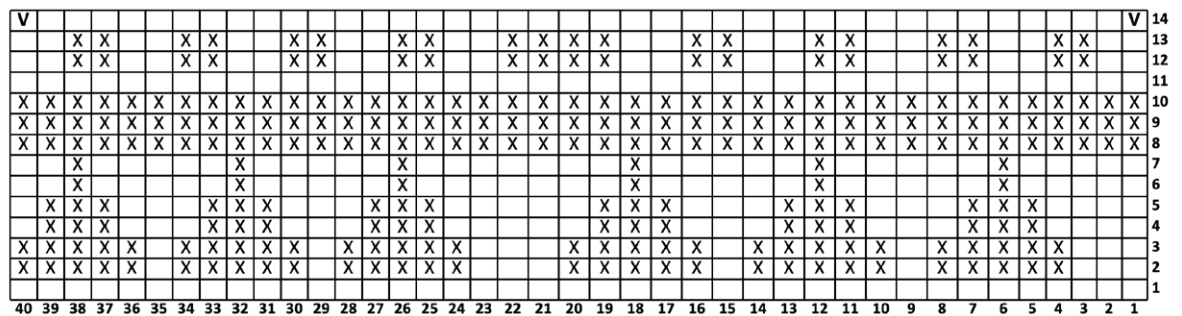


Diagram B. Ärm

Storlek XS



Storlek S

