

LOVIISAN KAUPUNKI LOVISA STAD  
MÖRTVIKBOTTEN - VASTAHOLMEN

Ranta-asemakaava Stranddetaljplan

Ranta-asemakaava koskee Lovisan Lappomissa osaa kiinteistöistä RN:o 434-410-1-58 ja RN:o 434-410-1-61 Stranddetaljplanen gäller en del av fastigheten RNr 434-410-1-58 och 434-410-1-61 i Lappom, Lovisa  
Kaavalla muodostuu Mörtvikin loma-asuntojen korttelialue ja Vastaholmenin retkeily- ja uikollualue  
Med planen bildas Mörtviksbottens kvartersområden för fritidsbostäder och Vastaholmens friluft- och strömvårdsområde.

Merkkien selitykset ja kaavamääräykset:  
Teckenförklaringar och planbestämmelser:

**RA** Loma-asuntojen korttelialue.  
Kvartersområde för fritidsbostäder.  
Rakennuspaikalle 1 saa rakentaa:  
- yhden loma-asunorakennuksen enintään 100 kerrosala-m<sup>2</sup>.  
- erillisen saunarakennuksen enintään 25 kerrosala-m<sup>2</sup>  
- kylmää varastotilaa yhteensä enintään 35 kerrosala-m<sup>2</sup>  
Pä byggplats 1 får uppföras:  
- en fritidsbostadsbyggnad om högst 100 m<sup>2</sup> våningsyta  
- en skild bastubyggnad om högst 25 m<sup>2</sup> våningsyta  
- kalla förvaringsutrymme om högst 35 m<sup>2</sup> våningsyta

**VR** Retkeily- ja uikollualue  
Maisemaa muuttava maanrakennustyö, puiden kaataminen tai muu näihin verrattava toimenpide on kielletty ilman MRL:n 128 §:n mukaisia maisemätyöluppoa.

Friluft- och strömvårdsområde  
Jordbyggnadsarbete som förändrar landskapet, träffning eller annan därmed jämförbar åtgärd är förbjuden utan tillstånd för miljöåtgärder enligt MBL 128 §.

**MY** Maa- ja metsätalousoalue, jolla on erityisiä ympäristöarvoja.  
Aue tulee säilyttää mahdollisimman luonnollisena.  
Jord- och skogsbruksområde med särskilda miljövärden.  
Området bör bevaras i ett så naturligt tillstånd som möjligt.

3 m kaava-alueen ulkopuolella oleva viiva.  
Linje 3 m utanför planområdes gränns.

Korttelin, korttelinosan ja alueen raja.  
Gräns för kvarter, kvartersdel och område.

Roomadainen numero osoittaa suurimman sallitun kerrosluvun.  
Den romerska siffran anvisar det högsta tillåtna våningstaket.

Korttelin numero  
Kvartersnummer.

Rakennuspaikan numero.  
Byggnadsplatsnummer.

Rakennusala.  
Byggnadsyta.

Ohjellinen tie.  
Riktgivande väg.

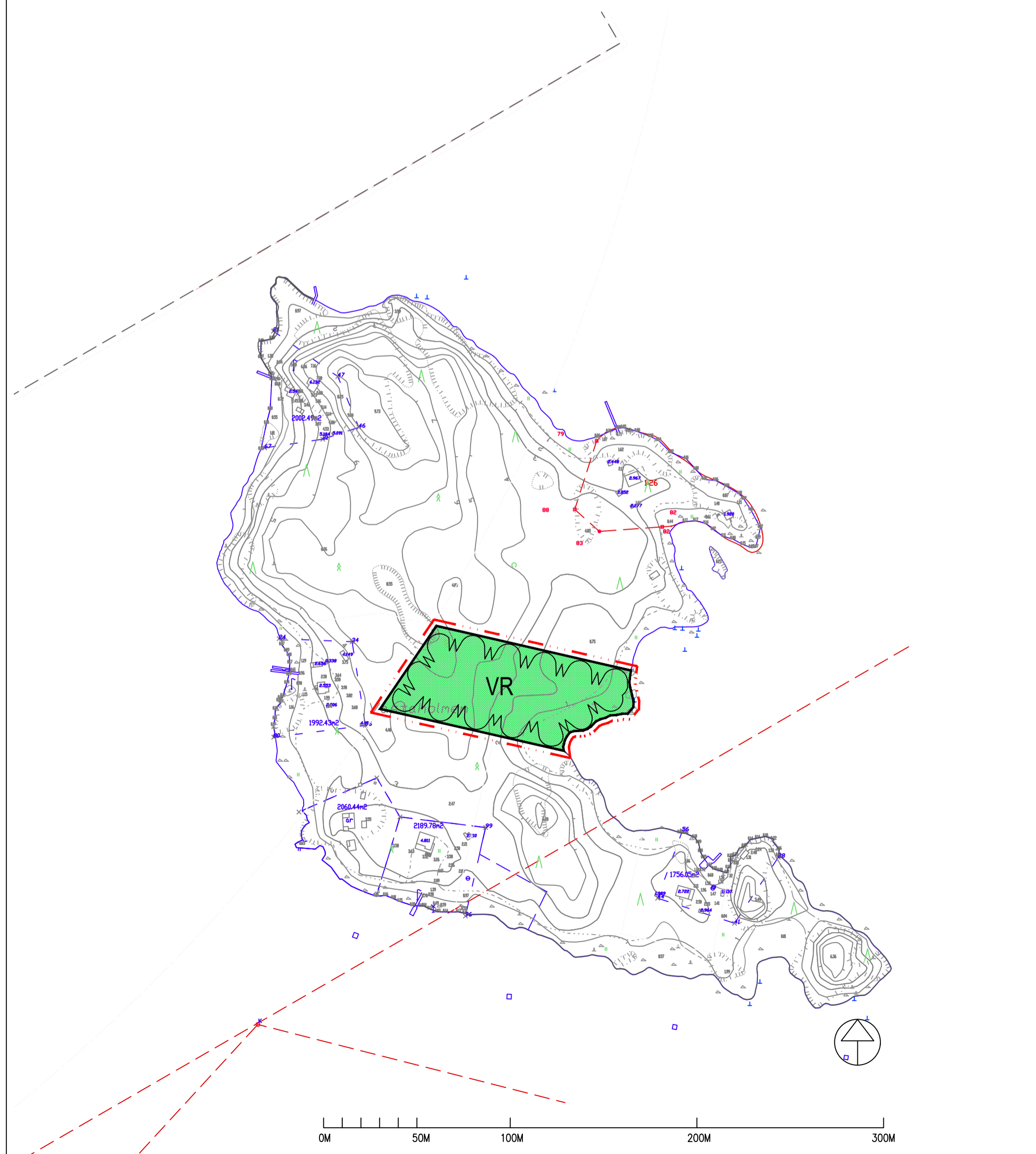
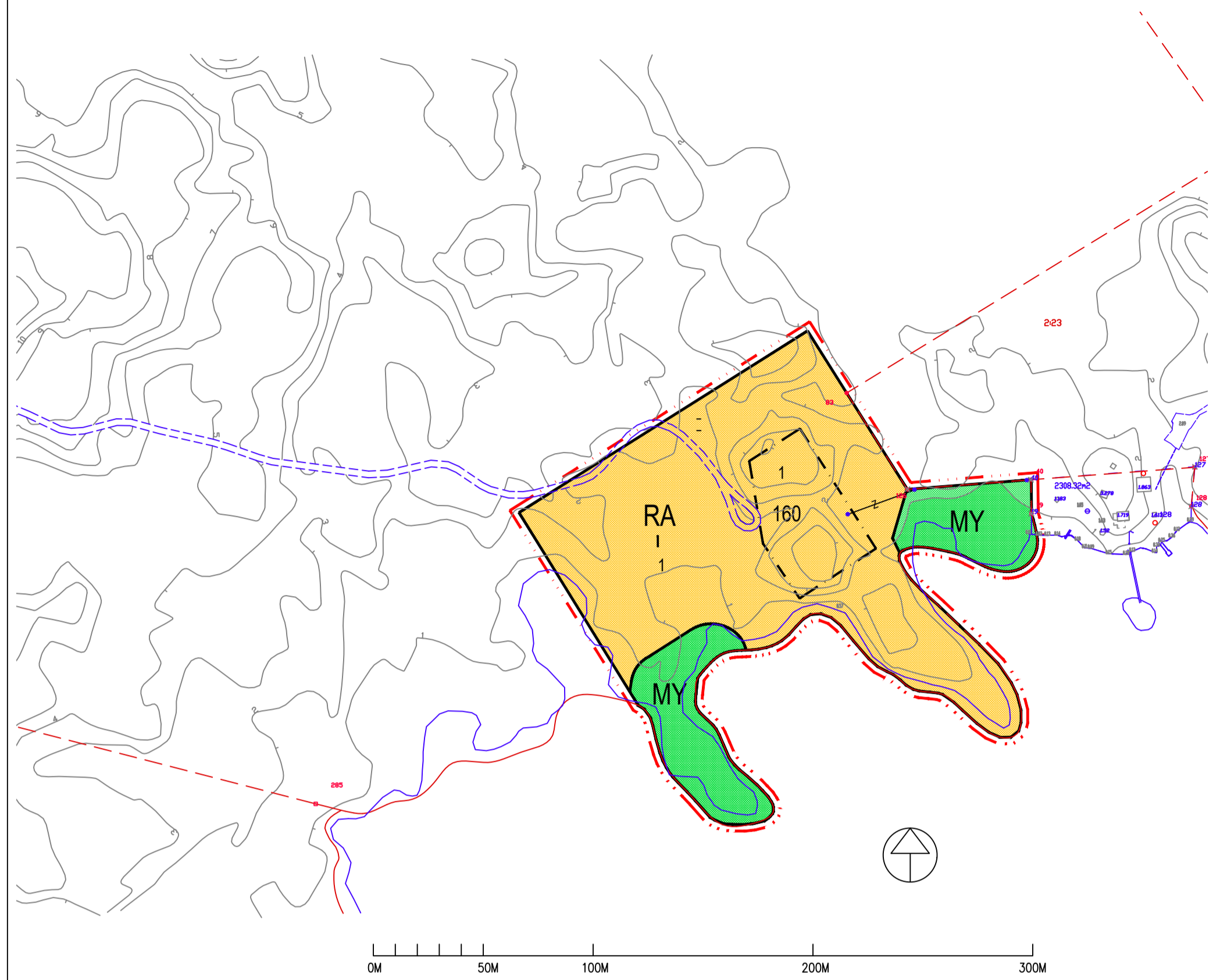
160 Rakennusalueen kerrosalalimitteinä  
Byggnadsrätt i kvadrater våningsyta

Yleiset määräykset:

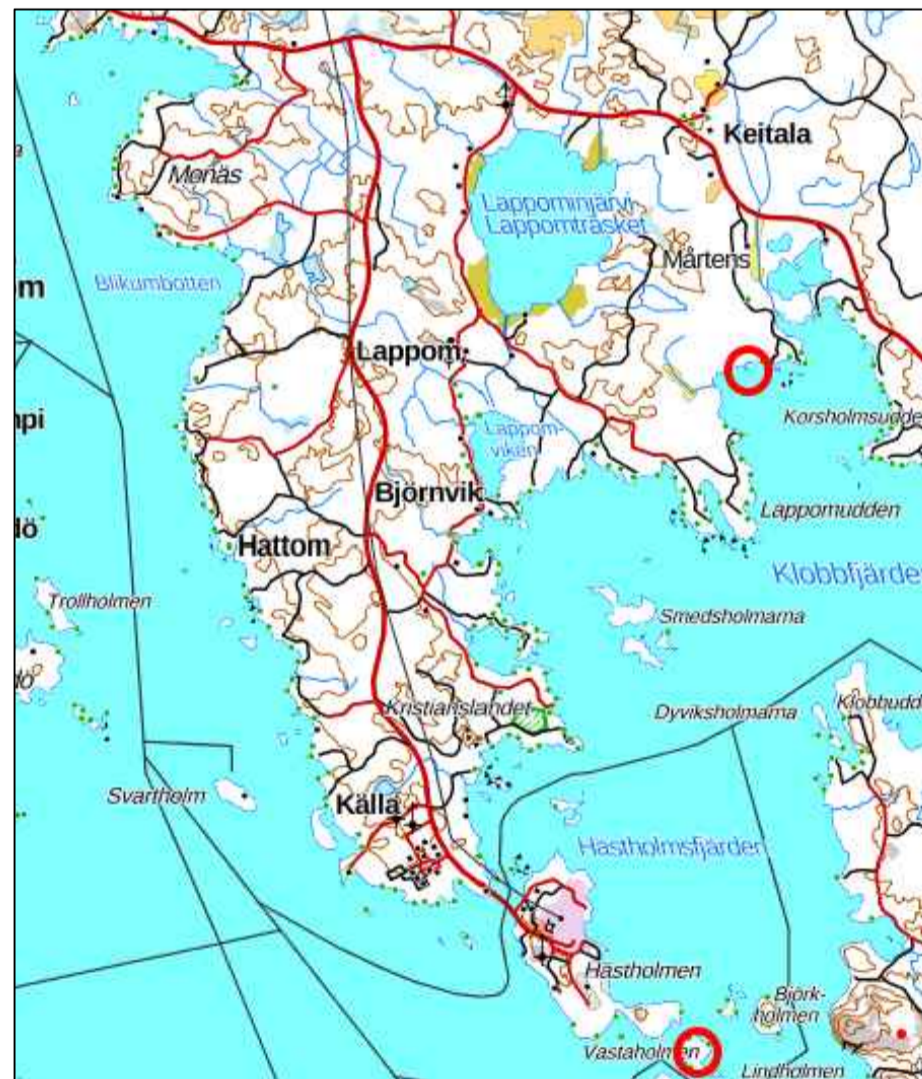
Puuta ei tulisi kaataa rannan yhteydessä tai rakennusten edustalla rannan suuntaan niin että maisemakuva heikkenee. Rakennukset tulee sijoittaa rakennuspaikalle siten, etteivät ne muuta olennaisesti luonnomaisemaa. Rakennusten tulee muotoiltaan, mittoiltaan, materiaaliltaan ja väritykseltään soveltaa maisemaan.  
Maisemaa muuttava maanrakennustyö, puiden kaatamista tai muuta näihin verrattava toimenpide ei saa suorittaa ilman maankäyttö- ja rakennuslain 128 §:n mukaisia lupaa.  
Jätevedet on käsiteltävä kaupungin ympäristösuojeluviranomaisen antamien määräysten mukaisesti.  
Vesikäytön rakentaminen on kielletty. Vesikäytön on sallittu ainoastaan siinä tapauksessa, että jätevedet johdetaan alueella toimivan vassiuskunnan jätevesiviemäriin.  
Muutkin jätevesilaitteistojen asentamisessa ja sijoittamisessa tulee noudattaa Lovisan kaupungin ympäristösuojelun määräyksiä.  
Alueen rakentaminen on suoritettava siten, ettei mahdollisesti esiintyvä radonkaasu aiheuta vaaraa terveydelle.  
Tulovahingolle ja kosteudelle alttien rakennusosien tulee olla vähintään N2000 + 3,5 m keskiarvo merenpinnan yläpuolella.  
Määräys koskee myös yhdyskuntateknisiä rakenteita ja harraiden jätevesien käsittelyn rakennettavien laitteiden sijoittelua.

Allmänna bestämmelser:

Träd borde inte fällas vid strand eller framför byggnader mot strand så att landskapsbilden förändras. Byggnaderna bör placeras på byggplatsen så att de inte väsentligen förändrar naturlandskapet. Byggnaderna bör till dimensioner, material och färg vara anpassade till landskapet.  
Sådant jordbyggnadsarbete, sådan trädfällning eller någon annan härmad jämförbar åtgärd som förändrar landskapet för inte väljas utan tillstånd i enlighet med 128 § marktvårdnings- och bygglagen.  
Avfallsvatten bör behandlas på i enhetlighet med stadens miljöskyddsmyndighets bestämmelser.  
Anläggande av vattenlässet är förbjudet. Vattenlässet är tillåtet endast i det fall, att avloppsvattnet leds i det på området verkande vattenavledningsloppet.  
I övrigt bör man vid anläggandet och placeringen av avloppsvattenanläggningar iaktta Lovisa stads miljöskyddsföreskrifter.  
Området byggnader bör utformas så att möjlig förekomst av radon gas inte förorsakar fara för hälsan.  
De delar av byggnader som utsätts för fukt och översvämningsrisker skall placeras minst N2000 + 3,5 m över medelhavsnivån. Bestämmelsen gäller även samhällstekniska konstruktioner och anläggningar som anläggs för behandling av grå avfallsvatten.



SUIJINTIKAAVIO  
PLATS DIAGRAM



Pohjakartan hyväksyminen  
Godkännande av baskartan  
Asemakaavan pohjana oleva kartta täyttää 11.4.2014 annetun maankäyttö- ja rakennuslain muutoksen (323/2014) mukaiset vaatimukset.  
Kartan som utgör grund för detaljplanen uppfyller kraven i enlighet med lagen om ändring av marktvårdnings- och bygglagen (323/2014) som utfärdades 11.4.2014.

Lovisa Lovisa	maamittausinsinööri lantmätaren	Tanja Jokela
Pvm Datum	28.11.2022	Kuulutettu Kungjörd
Mittakaava Skala	1:2000	KUULUTETTU
Kohde Projekt	MÖRTVIKBOTTEN VASTAHOLMEN	
Arkistotunnus Arkivsignum	Arkistotunnus	Elinkeino- ja infrastruktuurilautakunta Näringslivs- och infrastrukturnämnden
Kaavoittaja Planläggare		EKIPVM
Lovisa Lovisa	ouppätkisuunnitteluosaston päällikkö chef för stadsbyggnadsavdelningen	Marko Luukkonen
Kaavanlaajaja Utarbetare av planen	Kalevi Ilonen rakennusarkitehti	Kaavasuunnittelija Planerare
		Kalevi Ilonen rakennusarkitehti