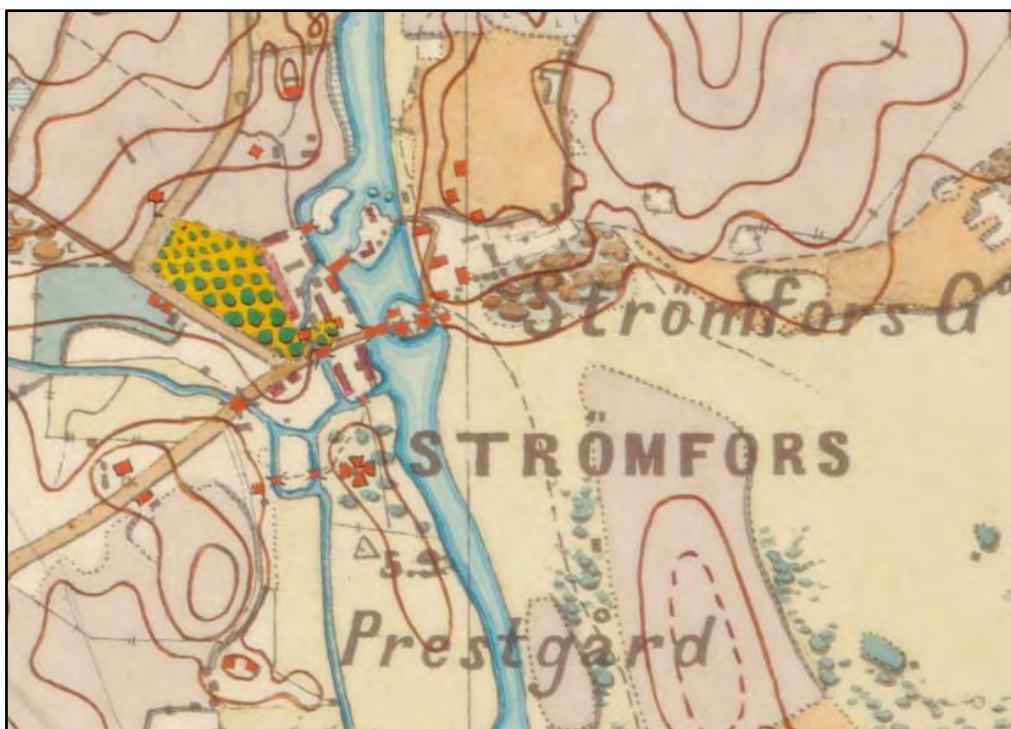




INVENTOINTIRAPORTTI

LOVIISA

Ruotsinpyhtään ruukin osa-alueen arkeologinen inventointi 2018



Museovirasto

ARKEOLOGISET KENTTÄPALVELUT

John Lagerstedt

Arkisto- ja rekisteritiedot

Kunta:	Loviisa
Alue:	Ruotsinpyhtää
Raportin nimi:	Loviisan Ruotsinpyhtään ruukin osa-alueen arkeologinen inventointi
Tutkimuksen laji:	Inventointi
Muinaisjäännösrekisteri:	1000018382 Strömforsin ruukki
Kiinteistötunnus:	434-481-1-432
Keskikoordinaatit	P=6710059, I= 470799 (ETRS-TM35FIN)
Pinta-ala:	2 hehtaaria
Tutkimuslaitos:	Museovirasto/Arkeologiset kenttäpalvelut
Tutkija:	FM John Lagerstedt
Kenttätöaika:	17.5.2018
Tutkimuksen tilaaja:	Loviisan kaupunki, Kaupunkisuunnitteluosasto
Valokuvat:	AKDG5503:1–18
Alkuperäinen raportti:	Museoviraston arkisto, Helsinki
Raportin kopiot:	Porvoon museo, Loviisan kaupungin Kaupunkisuunnitteluosasto

Kansikuva: Ruotsinpyhtään ruukki 1885. Tutkimusalue sijoittuu puutarhan alueelle, joka on merkitty karttaan vihreillä täplillä keltaiselle pohjalle. Osa kartasta: Ruotsinpyhtää, Senaatin kartasto. 1885. X-37. Kansallisarkisto.

Tiivistelmä

Museoviraston Arkeologiset kenttäpalvelut teki Loviisan Ruotsinpyhtään Strömforsin ruukissa olevalla alueella arkeologisen inventoinnin keväällä 2018. Inventoinnin tilasi Loviisan kaupungin Kaupunkisuunnitteluosasto. Tutkittava alue on ollut eteläosaltaan Strömforsin ruukin puutarhaa. Inventoitaessa ei maastosta löytynyt kiinteitä muinaisjäänöksiä. Tutkittavalla alueella on käytettävissä olleiden karttatietojen perusteella sijainnut 15 eri rakennusta. Maastossa erottui jälkiä vain kolmesta talon sokkelista. Lisäksi tutkimusalueen pohjoisosasta löytyi karttoihin merkitsemätön suurikokoinen, kivimuureilla tuettu valli ja kivirivistö. Tutkimusalueen ulkopuolelta löydettiin pengeri, joka on saattanut olla kapearaiteisen rautatien pohja.

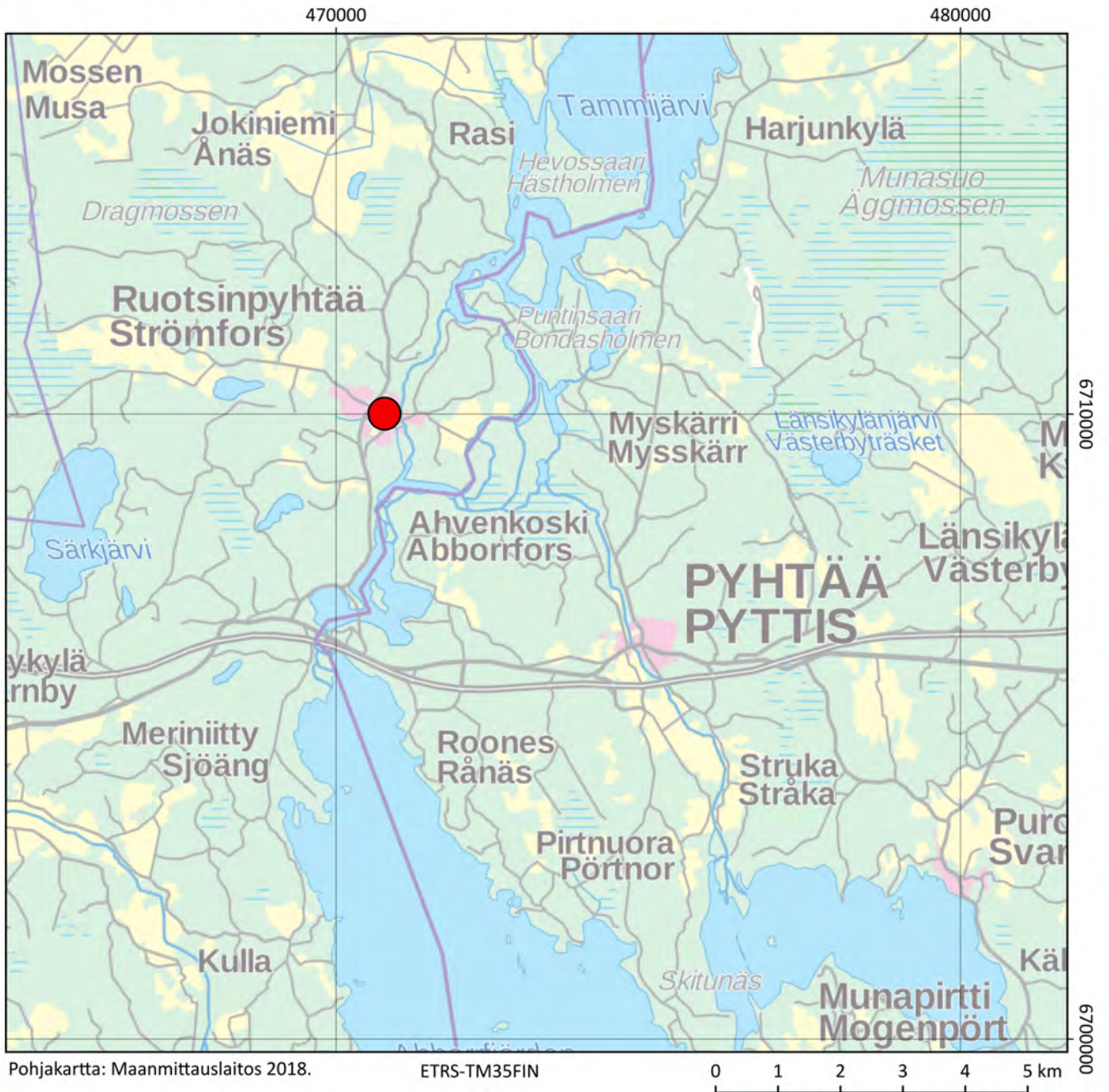
Maastossa havaittujen rakennusten ja rakenteiden iäkiä ei tutkimuksessa pystytty selvittämään. Ne ovat liittyneet luonnollisesti ruukin toimintaan ja ajoittunevat ilmeisesti 1900-luvulle tai korkeintaan 1800-luvun loppupuolelle. Maanpinnan alapuolella on todennäköisesti vielä jäänöksiä alueella sijainneesta rakennuskannasta.

Sisällysluettelo

Arkisto- ja rekisteritiedot	1
Tiivistelmä	2
Sisällysluettelo.....	3
Lähestymiskartta	4
Inventointialue	5
1 Johdanto.....	6
2 Tutkittava alue ja sen historiallinen tausta.....	7
3 Tutkimushistoria, lähdeaineisto ja tutkimusmenetelmä.....	11
4 Havainnot	13
4.1 Maastossa havaitut rakennusten jäännökset.....	13
4.2 Maastossa havaitut muut ilmiöt	13
5 Lopuksi	14
6 Kohdeluettelo.....	15
8 Lähteet	23
LIITE 1 Kuvaluettelo.....	24
LIITE 2 Karttaluettelo.....	25

LÄHESTYMISKARTTA

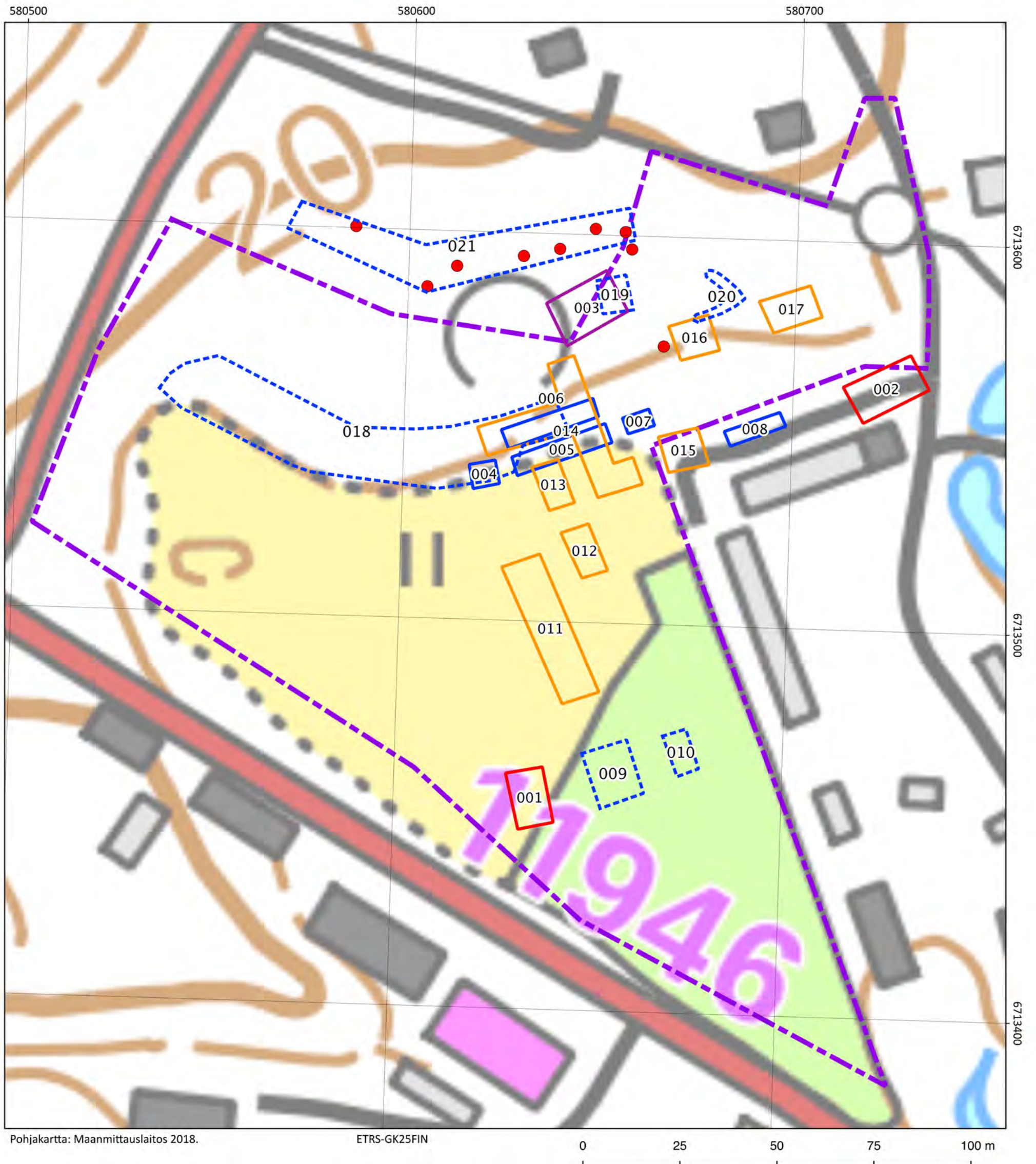
Loviisa, Ruotsinpyhtää
Strömforssin ruukki



LOVIISA, RUOTSINPYHTÄÄN RUUKKI

INVENTOINTIALUE

VANHOIHIN KARTTOIHIN MERKITYT JA MAASTOSTA NYKYISIN LÖYTYVÄT RAKENNUKSET JA RAKENTEET



Pohjakartta: Maanmittauslaitos 2018.

ETRS-GK25FIN

0 25 50 75 100 m

-  Inventointialueen raja
-  Rakennus, merkitty vuoden 1803 karttaan
-  Rakennus, merkitty vuoden 1809 karttaan
-  Rakennus, merkitty vuoden 1908 karttaan
-  Rakennus, merkitty vuoden 1967 karttaan
- Ratakiskosta tehty tolppa
-  Maastossa oleva rakenne

1 Johdanto

Museoviraston Arkeologiset kenttäpalvelut teki Loviisan Ruotsinpyhtään Strömforsin ruukissa olevalla alueella arkeologisen inventoinnin keväällä 2018. Inventoinnin tilasi Loviisan kaupungin Kaupunkisuunnitteluosasto. Alueen koko on noin kaksi hehtaaria. Inventointi toimii asemakaavan muutoksen tausta-aineistona.

Inventoinnin tutkijana toimi FM John Lagerstedt, joka vastasi valmistelutöistä, alueen maaston tutkimisesta, kohteiden kartoittamisesta, sanallisesta dokumentoinnista ja valokuvaamisesta sekä loppuraportin ja karttojen laadinnasta. Maastotutkimus tehtiin yhden päivän aikana 17.5.2018.

Inventointialue sijaitsee valtakunnallisesti arvokkaassa rakennetussa kulttuuriympäristössä. Inventointialueella ei havaittu näkyvissä olevia kiinteitä muinaisjäännöksiä. Alueen pohjoisosasta löytyi useita rakennusten perustuksia sekä rakenteita, joiden ikää ja käyttötarkoitusta ei tässä tutkimuksessa pystytty selvittämään. Tutkimusalueen eteläosassa on sijainnut 1800–1900 luvun aikana useita ruukin toimintaan liittyviä rakennuksia, joista ei näkynyt enää merkkejä maanpinnalle. Tutkimusalueen rajauksen ulkopuolelta löydettiin lisäksi mahdollisesti ruukin toimintaan liittynyt kapearaiteisen rautatien ratapenger, jonka rakennusajankohta jäi epäselväksi.

Inventoinnissa käytetty koordinaattijärjestelmä on ETRS-GK25 ellei toisin mainita.

Helsingissä 4.7.2018

John Lagerstedt
Tutkija, FM

2 Tutkittava alue ja sen historiallinen tausta

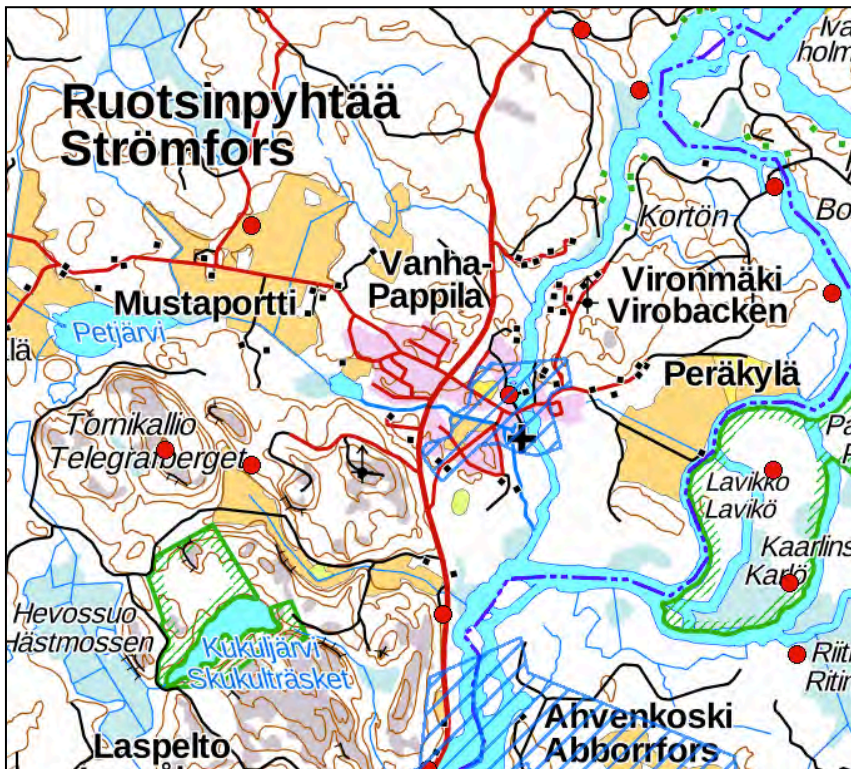
Inventointialue sijaitsee Loviisan Ruotsinpyhtään Strömforsin ruukin länsireunalla. Strömforsin ruukkiyhdyshyväly, on osa valtakunnallisesti merkittävää rakennettua kulttuuriympäristöä (RKY), jonka rajauksen sisäpuolelle myös nyt inventoitu alue sijoittuu.

Kahden hehtaarin kokoinen tutkimusalue rajautuu karkeasti määritellen idässä ruukin navettaan, talliin ja päärakennuksen pihapiiriin; etelässä Ruukintiehen; lännessä Norrahaantiehen ja pohjoisessa metsikköön, joka sijaitsee Norrahaankujan eteläpuolella.

Tutkimusalueesta noin puolet on heinää kasvavaa, avaraa niittyä, joka sijoittuu alueen eteläosaan. Niittyä käytetään toisinaan paikoitusalueena ja siellä on järjestetty kokoontumisajoja ja muita tapahtumia. Niityllä on myös eri kohtiin sijoitettuja kasvimaita, joista osa vaikutti olevan aktiivikäytössä. Niitty on alavaa ja notkelmistaan kostea maastoa. Sen keskimääräinen korkeus on 16 metriä merenpinnan yläpuolella.

Niityn ympäröiminä on kaksi lehtipuita kasvavaa pyöreähköä metsäsaarekettä. Alueen pohjoisosassa maasto kohoaa, muuttuu kivikkoiseksi ja kasvaa kookkaita lehtipuita ja vesakkoa.

Lähimmät tunnetut muinaisjäännökset ovat kivikautisia asuinpaikkoja, joita sijaitsee jokaisessa ilmansuunnassa tutkimusalueen ympärillä, 1,5–2 kilometrin etäisyydellä siitä, keskimäärin 15–20 metriä merenpinnan yläpuolella (kuva 1). Länsipuolella sijaitsevia asuinpaikkoja on tulkittu käyttöiltään moniperiodisiksi, aina kivikaudelta varhaismetallikauteen asti.



Kuva 1. Ruotsinpyhtään ruukin ympäristön kiinteät muinaisjäännökset on merkitty punaisilla pisteillä. Sinisellä viivoitetut alueet ovat valtakunnallisesti arvokkaita rakennettuja kulttuuriympäristöjä (RKY alueita). Pohjakartta: Maanmittauslaitos, 2018.

Tutkimusalue sijaitsee Strömforsin ruukin alueella, jonka toiminta alkoi 1695. Ruukin tuotantorakennukset sijaitsevat Kymijoen läntisimmän haaran rannalla.¹ Vuosisatojen kuluessa on ruukin alueelle noussut uusia rakennuksia ja vanhoja on purettu pois. Joen länsirannalla sijaitsee mm. ruukin päärakennus sekä navetta ja hevostalli. Samassa pihapiirissä sijaitsi ruukin 1750-luvulla perustettu tiilitehdas, johon kuuluivat 1800-luvulla tiiliuuni, tiiliraana ja tiilenkuivatusvaja. Uusi tiilenkuivatusvaja sijaitsi tallirakennuksen eteläpuolella, samassa linjassa tallin kanssa. Kuivatusvaja rakennettiin 1809 ja purettiin n. 1950. Kartassa, joka oli liitetty 1809 palovakuutusasiakirjoihin näkyy lisäksi toinen tiilenkuivatusvaja navettarakennuksen luoteispuolella (tässä raportissa rakennus nro 003).²

Vuoden 1803 karttaan on merkitty tutkimusalueen kohdalle puutarha, sekä kolme peltoa (kuva 2). Tutkimusalueen eteläosaan, lukkarin pellon kaakkoisnurkalle on merkitty rakennus, johon on kartassa piirretty aumakatto (tässä raportissa rakennus nro 001).³ Maastotutkimuksissa ei kohdalta löytynyt enää rakennuksen jälkiä maan pinnalta.



Kuva 2. Strömforsin ruukki 1803. Karttaan on merkitty myös 2018 inventoinnin aluerajaus. Ruukin puutarha on merkitty numerolla 5. Lukkarin pellojen (nro 8 ja 9) kaakkoispuolelle on piirretty aumakattoinen talo. Alue numero 10 on Grahnin pelto. Osa kartasta: Petjärvi och Lill-Abborfors eller Strömfors bruk. Karta öfver egorne med beskrifning 1803. B28a:1/4-9. Kansallisarkisto.

¹ Sirén 1971, 2.

² Sirén 1971, 34 ja 60–61

³ Petjärvi och Lill-Abborfors eller Strömfors bruk. Karta öfver egorne med beskrifning 1803. B28a:1/4-9. KA.

Vuoden 1885 mittauksiin perustuvassa senaatin kartastossa koko tutkimusalueen eteläosa on merkitty puutarhaksi.⁴ Vuoden 1908 kartassa navettarakennuksen luoteispuolelle on noussut rakennusryhmä, jossa keskeisessä asemassa ovat kaksi vierekkäin sijaitsevaa 25 m pitkää ja 5 m leveää rakennusta (nrot 005 ja 006). Kartan mukaan kyseessä on asuintalo ja työkaluvarasto ja niiden länsipuolella oleva kellari (nro 004). Kartassa niityn eteläosassa on kaksi neliönmuotoista alaa, jotka on merkitty vesialtaiksi tai lammikoiksi (nrot 009 ja 010).⁵

Vuoden 1967 peruskartassa niityn keskiosaan on ilmestynyt useita kaakko–luode -suuntaisia rakennuksia, joista ei löydy enää merkkejä maastossa. Sen sijaan tutkimusalueen koillisnurkkaan merkittyjen rakennusten jäännöksiä löytyy edelleen maastosta (nrot 016 ja 017).⁶



Kuva 3. Inventoitu alue vuoden 1913 kartassa. Ruukin navetta- ja tallirakennuksien luoteispuolella näkyvät rakennukset nrot 004–007. Niityn eteläosassa on valkeilla ruuduilla merkitty painanteet 009 ja 010. Osa kartasta: Petjärvi och Lill-Abborfors. Isojaon järjestely. 1913. B28a:1/12-38. Kansallisarkisto.

⁴ Senaatin kartasto, ruutu X:37. 1885. KA.

⁵ Plan över Ströfors Bruk. 1908. Loviisan museo. Ulrika Rosendahlin sähköposti.

⁶ Peruskartta 3024 04 Ruotsinpyhtää. 1967.



Kuva 4. Vuoden 1967 peruskartalla tutkimusalueella näkyy useita uusia rakennuksia. Osa peruskartasta 3024 04 Ruotsinpyhtää. Maanmittauslaitos.



Kuva 5. Metsäsaareke inventointialueen eteläosassa (rakennuksen 001 kohdalla). Kuva: AKDG5503:3 Museovirasto, John Lagerstedt 2018.

3 Tutkimushistoria, lähdeaineisto ja tutkimusmenetelmä

Aluetta ei ole aikaisemmin tutkittu arkeologisesta näkökulmasta eikä alueelta ole ollut aikaisemmin tiedossa kiinteitä muinaisjäännöksiä tai kulttuuriperintökohteita. Olle Sirén on kirjoittanut ruukin historiasta kirjan *Strömfors – Tehdas ja tehdasyhdyskunta 1695-1970*. Erkki Härö teki Museovirastossa vuosina 1980–84 tutkimuksen Suomen metalliruukeista, jonka raportti on koostettu Suomen rakennuskulttuurin yleisluettelon inventointilomakkeille. Ruukin aluetta on tutkittu useissa eri projekteissa, jotka valottavat rakennusryhmien tai yksittäisten rakennusten historiaa. Vanhaa puutarhaa eli nykyistä tutkimusaluetta käytössä olleissa tutkimuksissa ei ole käsitelty. Heste Oy:n Sten Björkman laati 1994 Museovirastolle tutkimuksen: Strömforsin ruukin yläpaja – Rakennus- ja laitehistoriallinen selvitys. Mainitun tutkimusraportin kartat ja etenkin lähdeluettelot olivat suureksi hyödyksi nyt tehdyssä tutkimuksessa.

Tutkimuksen yhteydessä käytiin läpi seuraavat kartat tutkimusalueen rakennuskannan selvittämiseksi:

1. Petjärvi; Karta öfver egorne med beskrifning 1692-1692 (B28a:1/1-2. KA.)
2. Petjärvi och Lill-Abborfors eller Strömfors bruk: Karta öfver egorne med beskrifning 1803. (B28a:1/4-9. KA.)
3. Carta af Strömfors Bruk. Palovakuutusasiakirjoihin 1809 liitetty tilannekartta. Julkaistu kirjassa Sirén 1971: *Strömfors – Tehdas ja tehdasyhdyskunta 1695–1970*.
4. Pitäjänkartasto, Ruotsinpyhtää. Noin vuodelta 1840–1865. (3024 04 la.* -/- . KA.)
5. Ruotsinpyhtää, Senaatin kartasto. 1885 (X-37, KA.)
6. Plan över Strömfors Bruk. 1908. Loviisan museo.
7. Ruukki noin vuonna 1910. Julkaistu kirjassa Sirén 1971: *Strömfors – Tehdas ja tehdasyhdyskunta 1695–1970*.
8. Petjärvi och Lill-Abborfors. Isojaon järjestely. Kartta ja asiakirjat 1913. (B28a:1/12-38. KA.)
9. Peruskartta 3024 04 Ruotsinpyhtää. 1967. Maanmittauslaitos.

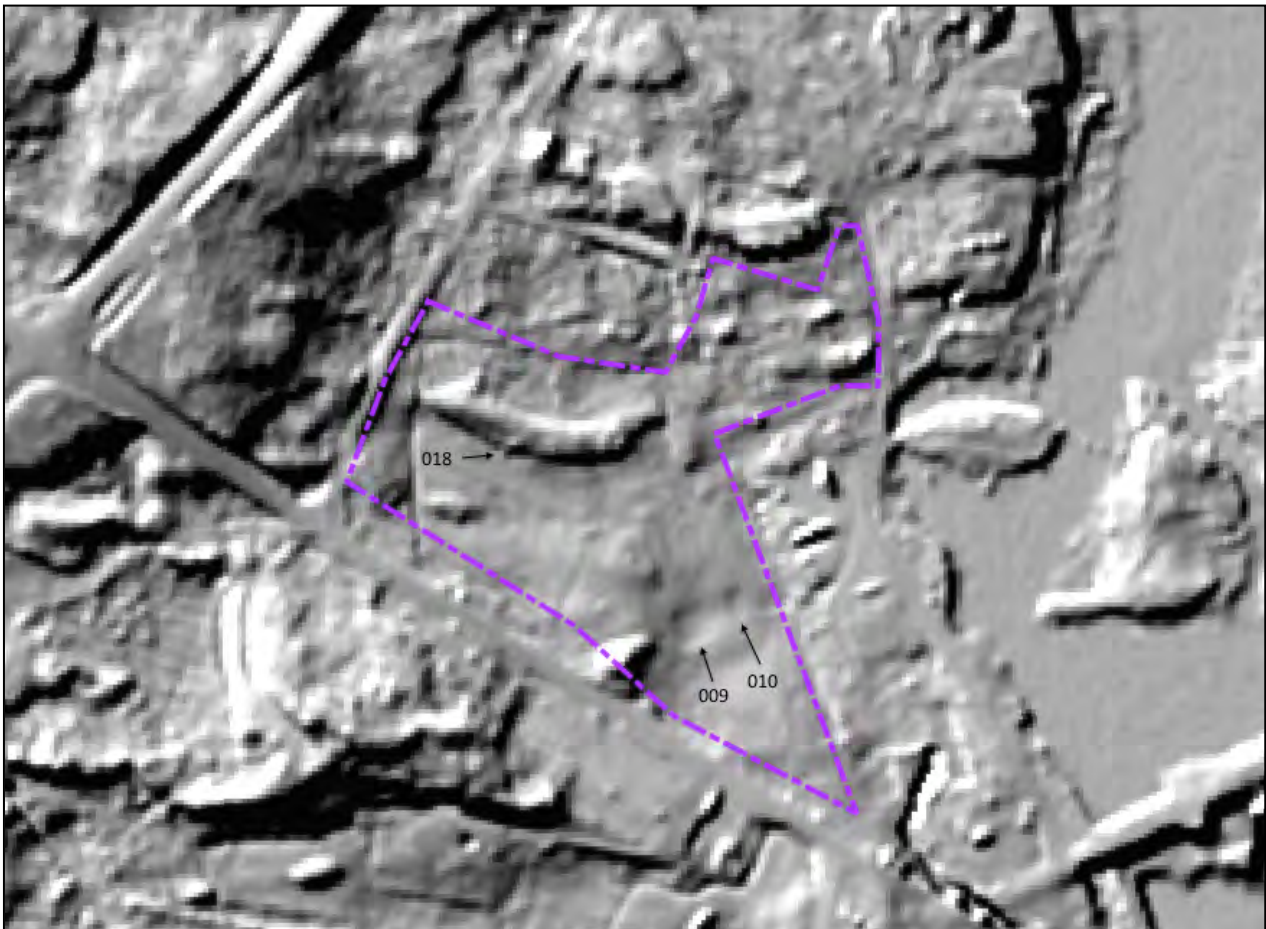
Tutkittavaa aluetta analysoitiin kartta-aineistoista ja ortoilmakuvista. Laserkeilauksella tehtyä Maanmittauslaitoksen kahden metrin korkeusmallia tutkittiin vinovalovarjostetuista rasterikuvista.

Maastotutkimuksessa alue kuljettiin läpi. Löydettyjen kohteiden paikkatieto määriteltiin GPS-paikantimella (Garmin GPSmap 62s, paikannustarkkuus ±5 m). Kohteista tehtiin kirjalliset kuvaukset ja sen lisäksi niistä otettiin digitaalisia valokuvia. Maastotutkimukset tehtiin toukokuun puolessavälin. Varhaisen lämpimän kevään takia aluskasvillisuus oli ennättänyt jo tuuhentua ja lehdet puhjeta puihin. Havaintomahdollisuudet olivat tyydyttävät ja joidenkin maanpinnassa heikosti erottuvien ilmiöiden osalta välttävät.

Alueen etelä- ja itäosassa olevia kumpuna kohoavia metsäsaarekkeitä tutkittiin kairaamalla maata T-piikillä. Kohdan P= 6709987 ja I= 470823 (ETRS TM-35FIN) ympäristössä (kuva 5) tehtiin kuusi kairauspistoa, joissa

havaittiin ainoastaan tasaisen väristä, tummanruskeaa hiekkaa. Pistot ulottuivat noin 0,3 m syvyyteen. Kohdassa P= 6710048 ja I= 470742 (ETRS TM-35FIN) tehtiin kahdeksan kairauspistoa, joista tuloksena oli myös tasaisen väristä, tummanruskeaa hiekkaa. Pistot ulottuivat noin 0,3–0,5 metrin syvyyteen. Kulttuurikerroksista tai rakenteista ei tehty kairauksissa havaintoja.

Inventoinnissa otetut valokuvat arkistointiin Museoviraston Musketti-tietokantaan numeroilla AKDG5503:1–18. Selvityksessä käytetty koordinaattijärjestelmä on ETRS-GK25 ellei toisin mainita.



Kuva 6. Maanmittauslaitoksen kahden metrin korkeusmallista laaditussa vinovalvarjostekuvassa erottuu alueen keskiosassa itä-länsi-suuntainen valli nro 018 sekä niityn eteläosan painanteet 090 ja 010. Vinovalvarjoste: John Lagerstedt, 2018.

4 Havaintoja

4.1 Maastossa havaitut rakennusten jäännökset

Tutkimusalueelta löytyi maastoinventoinnissa yhteensä kolme rakennuksen perustaa, joista nrot 014 ja 017 ovat betonirakenteisia ja 019 kivirakenteinen. Tarkat rakennusajankohdat eivät tässä tutkimuksessa selvinneet mutta rakennukset 014 ja 017 näkyvät ensimmäisen kerran vuoden 1967 kartassa. Rakennuksen 019 kohdalle on 1800-luvun alun kartassa merkitty huomattavasti kookkaampi rakennus.

4.2 Maastossa havaitut muut ilmiöt

Tutkimusalueen kookkain rakennelma on ladotuilla kivimuureilla tuettu 105 x 15 m kokoinen kaareva valli nro 018. Sen rakentamisajankohta ja käyttötarkoitus eivät selvinneet tässä tutkimuksessa.

Rakennuksien 016 ja 017 kohdilta löytyy tasattua maata, muotoon hakattuja kiviä ja rakennusjätettä sekä ilmeisesti kellarin sisäänkäynnin betonisokkelin jäännökset. Näiden pohjoispuolella on luonnonkivistä sommiteltu kivirivi 020. Edellä mainittujen kolmen kohteen luoteispuolelta, tutkimusalueen ulkopuolella, alkaa karkeasti määriteltynä itä-länsi -suuntainen pengeri, jonka reunalla on säännöllisin välimatkoin betonianturassa pystyssä olevia kiskonpätkiä, jotka muistuttavat aidan tolppia. Kiskot on ilmeisesti myöhemmin katkaistu, jolloin niistä on jäljellä vain n. 10 cm korkea, betonijalustasta esiin pistävä osio. Pengeri tolppineen vaikuttaa kapearaiteisen rautatien ratapenkereeltä, josta kiskot on poistettu. Siitä ei kuitenkaan löytynyt merkintöjä käytössä olleesta kartta-aineistosta. Ruukin alueella, joen itäpuolella on ollut kapearaiteinen rautatieverkosto, josta on johtanut noin viisi kilometriä pitkä rata etelään Markkinmäen lastauspaikalle.

5 Lopuksi

Tutkittava alue on ollut eteläosaltaan Strömforsin ruukin puutarhaa. Eteläosassa on myös sijainnut 1800-luvun alun karttaan merkitty rakennus, josta ei näkynyt merkkejä maan pinnalle. Kaikkiaan tutkittavalla alueella on käytettävissä olleiden karttatietojen perusteella sijainnut 15 eri rakennusta. Maastossa erottui jälkiä vain kolmesta talon sokkelista. Lisäksi tutkimusalueen pohjoisosasta löytyi karttoihin merkitsemätön suurikokoinen, kivimuureilla tuettu valli ja kivirivistö. Tutkimusalueen ulkopuolelta löydettiin pengeri, joka on saattanut olla kapearaiteisen rautatien pohja.

Maastossa havaittujen rakennusten ja rakenteiden iäkiä ei tutkimuksessa pystytty selvittämään. Ne ovat liittyneet luonnollisesti ruukin toimintaan ja ajoittunevat ilmeisesti 1900-luvulle tai korkeintaan 1800-luvun loppupuolelle.

Tutkimusalueelta ei löydetty kiinteitä muinaisjäännöksiä. Maanpinnan alapuolella on todennäköisesti vielä jäännöksiä alueella sijainneesta rakennuskannasta. Museoviraston oppaassa *Historiallisen ajan kiinteät muinaisjäännökset* 2009 todetaan: ” 1700-luvun loppupuolelta 1900-luvun alkupuolelle ajoittuvien teollisuuslaitosten kohdalla muinaismuistolain rauhoittamiksi voidaan katsoa tuotantoprosessiin olennaisesti liittyvien rakennusten, laitteiden ja rakenteiden jäännökset sekä prosessissa syntyneet merkittävät muodostelmat, jälkimmäiset etenkin, mikäli niillä on tutkimuksellista lähdearvoa. Teollisuuslaitoksen yhteydessä tapahtuneeseen asumiseen ja muuhun toimintaan liittyvät käytöstä jääneiden rakennusten ja rakennelmien jäännökset voidaan katsoa kiinteiksi muinaisjäännöksiksi, mikäli siihen on erityisiä perusteita. Mikäli tällaisten, laitoksen ja siihen liittyneen yhdyskunnan vaiheita ja sijoittumista ilmentävien jäännösten säilyminen halutaan turvata esimerkiksi osana matkailukohteena esiteltävää ruukinaluetta, tulee tämän kuitenkin tapahtua ensisijaisesti kaavoituksen keinoin (esim. /s-merkintä).”⁷

⁷ Niukkanen 2009. 60.

6 Kohdeluettelo

- 001 Rakennus, joka on merkitty vuoden 1803 karttaan. Sitä ei näy enää myöhemmissä kartoissa.⁸ Sen koko on ollut 15 x 9 m. Karttamerkintä osuu puoliksi paikalla sijaitsevan metsäsaarekkeen matalaan kumpuun, joka kasvaa kookkaita vaahteroita ja pihlajia (kuva 5). Kummun lounaispää on tiheään pensaikon peittämä. Kummulla tai sitä ympäröivällä pellolla ei näkynyt merkkejä rakenteista. Kummun yläpinnalle tehtiin kuusi koekairausta T-piikillä. Kairauksesta ei löytynyt merkkejä kulttuurikerroksista, vaan ainoastaan tasaista tummanruskean väristä hiekkaa.
- 002 Rakennus, joka on merkitty vuoden 1803 karttaan.⁹ Sen koko on ollut 19 x 10 m. Sitä ei näy enää myöhemmissä kartoissa ellei sitten kyseessä ole rakennus nro 008, joka näkyy vuoden 1910 ja -13 kartoilla. Rakennus sijoittuu karttamerkinnän perusteella navetan takapihalle, jossa on nykyään soralla päällystetty tie ja pihanurmea. Mitään rakenteita ei ole näkyvissä.
- 003 Rakennus, joka on merkitty vuoden 1809 palovakuutusasiakirjan liitekarttaan tiilikuivaamona.¹⁰ Sen koko on ollut 17 x 12 m. Kohdalta löytyy maastossa 7 x 9 m kokoinen kivijalka (rakennus nro 019), joka on peräisin todennäköisesti paikalle myöhemmin tehdystä rakennuksesta. Kivijalka on koottu lohkotuista sekä luonnon muovaamista kivistä ja sen korkeus on 0,4 m.
- 004 Rakennus, joka on merkitty vuoden 1908 karttaan kellariksi.¹¹ Se näkyy myös kartoilla 1910 ja 1913.¹² Sen koko on ollut 7 x 7 m. Samalla kohdalla sijaitsee nykyään valli nro 018 ja sen päälle on mahdollisesti myöhemmin osittain rakennettu rakennus nro 014.
- 005 Rakennus, joka on merkitty vuoden 1908 karttaan, jossa se on merkitty rakennuksen 006 kanssa asuintaloksi ja työkaluvarastoksi.¹³ Sen koko on ollut 25 x 5 m. Se näkyy myös vuosien 1910 ja 1913 kartoissa.¹⁴ Päälle on rakennettu myöhemmin (mahdollisesti osittain) rakennus nro 014.
- 006 Rakennus, joka näkyy vuoden 1908 kartassa, jossa se on merkitty rakennuksen 005 kanssa asuintaloksi ja työkaluvarastoksi.¹⁵ Se näkyy myös vuosien 1910 ja 1913 kartoilla.¹⁶ Sen koko on ollut 25 x 5 m. Päälle on rakennettu myöhemmin (mahdollisesti osittain) rakennus nro 014.

⁸ Petjärvi och Lill-Abborfors eller Strömfors bruk: Karta öfver egorne med beskrifning 1803. B28a:1/4-9. KA.

⁹ Petjärvi och Lill-Abborfors eller Strömfors bruk: Karta öfver egorne med beskrifning 1803. B28a:1/4-9. KA.

¹⁰ Sirén 1971, 60–61.

¹¹ Plan över Strömfors bruk 1908. U. Rosendahlin sähköposti 13.6.2018.

¹² Petjärvi och Lill-Abborfors Isojaonjärjestely. Kartta ja asiakirjat 1913. B28a:1/12-38. KA; Sirén 1971, 93.

¹³ Plan över Strömfors bruk 1908. U. Rosendahlin sähköposti 13.6.2018.

¹⁴ Petjärvi och Lill-Abborfors Isojaonjärjestely. Kartta ja asiakirjat 1913. B28a:1/12-38. KA; Sirén 1971, 93.

¹⁵ Plan över Strömfors bruk 1908. U. Rosendahlin sähköposti 13.6.2018.

¹⁶ Petjärvi och Lill-Abborfors Isojaonjärjestely. Kartta ja asiakirjat 1913. B28a:1/12-38. KA; Sirén 1971, 93.

- 007 Rakennus, joka on merkitty karttaan noin vuodelta 1910.¹⁷ Se näkyy myös vuoden 1913 kartalla.¹⁸ Sen koko on ollut 7 x 4 m. Rakennuksesta ei näkynyt merkkejä maanpinnan yläpuolella.
- 008 Rakennus, joka on merkitty karttaan noin vuodelta 1910.¹⁹ Se näkyy myös kartalla 1913.²⁰ Sen koko on ollut 15 x 4 m. Kohdalla sijaitsee nykyisin soralla päällystetty tie ja pihanurmea. Rakennuksesta ei näkynyt jälkiä maastossa.
- 009 Suorakulmion muotoinen alue kartalla. Koko 15 x 12 m. Alue on merkitty vuoden 1908 karttaan lammikkona tai vesialtaana.²¹ Se näkyy myös kartoilla 1910 ja 1913.²² Kohdalla on nykyään niittyä. Alue näkyy laserkeilausaineistoon perustuvassa vinovalovarjostekuvassa matalana painaumanä (kuva 6) muttei erottunut maastossa aluskasvillisuuden seasta.
- 010 Suorakulmion muotoinen alue kartalla. Koko 11 x 6 m. Alue on merkitty vuoden 1908 karttaan lammikkona tai vesialtaana.²³ Se näkyy myös kartoilla 1910 ja 1913.²⁴ Kohdalla on nykyään niittyä. Alue näkyy laserkeilausaineistoon perustuvassa vinovalovarjostekuvassa matalana painaumanä (kuva 6) muttei erottunut maastossa aluskasvillisuuden seasta.
- 011 Rakennus. Koko 38 x 10 m. Merkitty karttaan 1967.²⁵ Kohdalla on nykyään niittyä. Rakennuksesta ei näkynyt jälkiä maastossa.
- 012 Rakennus. Koko 12 x 7 m. Merkitty karttaan 1967.²⁶ Kohdalla on nykyään niittyä. Rakennuksesta ei näkynyt jälkiä maastossa.
- 013 Rakennus. Koko 12 x 7 m. Merkitty karttaan 1967.²⁷ Kohdalla on nykyään niittyä. Rakennuksesta ei näkynyt jälkiä maastossa.
- 014 Ilmeisesti kääntyvän suorakaiteen muotoinen rakennus. Pinta-ala 475 m². Rakennukset 005 ja 006 ovat saattaneet jäädä sen alle. Merkitty karttaan 1967. Kohdalta löytyy vallin 018 itäosan päällä oleva koillinen-lounas -suuntainen betonisokkeli, jonka koko on 14 x 4 m ja korkeus eteläreunaltaan 0,7 m. Betonisokkelissa on käytetty tukirakenteena sileää, pyöreää betonirautaa. Sokkelin kohdalla on sijainnut rakennukset 005 ja 006, jotka on merkitty vuosien 1910 ja -13 karttoihin. Sokkelin länsipuolella on vallin kohdalla sijainnut saman ajan karttoihin merkitty rakennus nro 004.

¹⁷ Sirén 1971, 93.

¹⁸ Petjärvi och Lill-Abborfors Isojaonjärjestely. Kartta ja asiakirjat 1913. B28a:1/12-38. KA

¹⁹ Sirén 1971, 93.

²⁰ Petjärvi och Lill-Abborfors Isojaonjärjestely. Kartta ja asiakirjat 1913. B28a:1/12-38. KA

²¹ Plan över Strömfors bruk 1908. U. Rosendahlin sähköposti 13.6.2018.

²² Petjärvi och Lill-Abborfors Isojaonjärjestely. Kartta ja asiakirjat 1913. B28a:1/12-38. KA; Sirén 1971, 93.

²³ Plan över Strömfors bruk 1908. U. Rosendahlin sähköposti 13.6.2018.

²⁴ Petjärvi och Lill-Abborfors Isojaonjärjestely. Kartta ja asiakirjat 1913. B28a:1/12-38. KA; Sirén 1971, 93.

²⁵ Peruskartta 3024 04 Ruotsinpyhtää. 1967.

²⁶ Peruskartta 3024 04 Ruotsinpyhtää. 1967.

²⁷ Peruskartta 3024 04 Ruotsinpyhtää. 1967.

Rakennuksen itäpää on merkitty kartassa kaakko–luode -suuntaisena. Karttamerkinän eteläosan kohdalta löytyy niityltä saman suuntaisen betonisokkelin kulma, joka on 0.3 m korkea. Sokkelin vierestä nousee rakennuksen pohjasta pystyyn metallinen 0,5 m pitkä putki, joka on mahdollisesti vanha vesijohto.



Kuva 7. Betonisokkeli rakennuksen 014 kohdalla. Taustalla, oikealla ruukin tallirakennus. Kuva: Museovirasto AKDG5503:6. John Lagerstedt 2018.



Kuva 8. Betonirauδοitus sokkelissa rakennuksen 014 kohdalla. Kuva: Museovirasto, AKDG5503:7. John Lagerstedt, 2018.

- 015 Rakennus. Koko 10 x 10 m. Merkitty karttaan 1967.²⁸ Kohdalla on nykyään navettarakennuksen takapiha, soratietä ja pihanurmea. Rakenteista ei erotu jälkiä maan pinnalle.
- 016 Rakennus. Koko 10 x 10 m. Merkitty karttaan 1967.²⁹ Kohdalla on nykyään tasainen sorakenttä, jossa on tiiliskiviä, muotoon veistettyjä kiviharkkoja ja roskia. Rakenteita ei ole näkyvissä.
- 017 Rakennus. Koko 14 x 9 m. Merkitty karttaan 1967.³⁰ Kohdalta löytyy 2,5 x 1,3 m kokoinen betonisokkeli, jonka seinämäpaksuus on 10 cm. Osa sokkelin seinistä on sortunut. Kyseessä saattaa olla kellarin tms. sisäänkäynti. Ympäristössä on rakennusjätteitä mm. vanhoja tiiliä.



Kuva 9. Betonisokkeli rakennuksen 017 kohdalla. Kuva: Museovirasto AKDG5503:11. John Lagerstedt, 2018.

- 018 Tasainen, pengerretty, kaareva valli, jonka etelä ja pohjoissivuja on tuettu kylmämuuratuilla kiviseinämillä. Vallin päällä ei kasva kookkaita puita mutta sen ympärillä on täysikasvuisia lehtipuita. Vallin kokonaispituus on 105 m ja leveys 15 m. Sen korkeus muusta ympäristöstä on 1–1,5 m. Kiviseinämät on ladottu lohkotuista kivistä sekä luonnonkivistä. Suurimat kivet ovat kooltaan keskimäärin 100 x 70 x 70 cm. Valli jatkuu itäpäässään ilman kivituenta maavallina. Vallin itäpäähän kohdalla on sijainnut rakennus nro 004 rakennuksen nro 014 betonisokkeli.

²⁸ Peruskartta 3024 04 Ruotsinpyhtää. 1967.

²⁹ Peruskartta 3024 04 Ruotsinpyhtää. 1967.

³⁰ Peruskartta 3024 04 Ruotsinpyhtää. 1967.

Vallin käyttötarkoitus ei ole selvillä eikä sitä ole merkitty mihinkään tutkimuksessa käytössä olleeseen karttaan.



Kuva 10. Vallin nro 018. Kuvattu lounaan suuntaan. Kuva: Museovirasto AKDG5503:8. John Lagerstedt, 2018.



Kuva 11. Vallin 018 tukimuuri. Kuvattu etelän suuntaan. Kuva: Museovirasto AKDG5503:9. John Lagerstedt, 2018.



Kuva 12. Vallin 018 itäpää. Kuvattu luoteen suuntaan. Kuva: Museovirasto AKDG5503:10. John Lagerstedt, 2018.

019

Rakennuksen kivijalka. Koko 7 x 9 m. Ladottu osin lohkotuista ja osin luonnonkivistä. Korkeus on 0,4 m. Kivijalan lounaispuolella on betonirenkaista rakennettu kaivo (mahdollisesti viemärikaivo), jossa on betoninen kansi. Karttatietojen perusteella rakennuksen perustuksen kohdalla on 1800-luvun alussa sijainnut kookkaampi rakennus nro 003.



Kuva 13. Rakennuksen 019 kivijalka. Kuvattu lännen suuntaan. Kuva: Museovirasto AKDG5503:14. John Lagerstedt, 2018.

020 Kookkaita, sammaloituneita luonnonkiviä on aseteltu kaartuvaksi kiviriviksi. Vallin kokonaispituus on 21 m. Kivet ovat keskimäärin kooltaan 0,5 m³.



Kuva 14. Kivirivi nro 020. Taustalla ruukin navetta. Kuvattu etelän suuntaan. Kuva: Museovirasto AKDG5503:12. John Lagerstedt, 2018.

021 Suoraviivainen pengerrys, joka kulkee itäkoillinen–länsiluode suuntaisena tiheää vesakkoa kasvavassa metsässä. Pengereen tarkkaa kulkulinjaa ja päätepisteitä ei pystytty selkeästi erottamaan koska tiheä vesakko häiritsee näkyvyyttä ja gps-paikantimen tarkkuutta. Pengerrys kohoaa 0,2 m muuta maastoa korkeammalle ja sen leveys on 2 m. Pengereen reunat on vahvistettu kivillä. Pengereen etelälaidalla on noin 10 metrin välein sementtijalustoihin kiinnitettyjä, pystyyn asetettuja kapearaiteisen rautatien kiskoja, jotka on ilmeisesti myöhemmin katkaistu noin 10 cm korkeudelta maanpinnasta. Kiskon hamara on leveydeltään 3 cm ja kiskon kokonaiskorkeus 6 cm. Kiskon jalka on leveydeltään 4 cm. Pengereen itäpäässä tolpparivi kääntyy 90 astetta ja jatkaa 30 metriä eteläkaakkoon. Pystyyn asetettuja kiskonkappaleita on käytetty rautateillä aidantolppina, joilla on erotettu rata-alue muusta alueesta. Kyseessä saattaa olla kapearaiteisen rautatien pengerrys, josta kiskot on poistettu.



Kuva 15. Betonijalustaan pystyyn valettu kapearaiteisen rautatien kisko penkereen 020 varrella. Kuva: Museovirasto AKDG5503:18. John Lagerstedt, 2018.



Kuva 16. Betonijalustaan pystyyn valettu kapearaiteisen rautatien kisko penkereen 020 varrella. Kuva: Museovirasto AKDG5503:16. John Lagerstedt, 2018.

8 Lähteet

ARKISTOT

Kansallisarkisto, Helsinki (KA)

Maanmittauslaitoksen uudistusarkisto

Senaatin kartasto

PAINETUT LÄHTEET

Niukkanen, M. 2009. Historiallisen ajan kiinteät muinaisjännökset. Helsinki: Museovirasto, Rakennushistorian osasto.

Siren, O. 1971. Strömfors – Tehdas ja tehdasyhdyskunta 1695–1970. Ruotsinpyhtää: A. Ahlström Oy.

INTERNET

Maanmittauslaitoksen vanhat painetut kartat. <http://vanhatpainetutkartat.maanmittauslaitos.fi>. Katsottu 10.6.2018.

HENKILÖKOHTAISET TIEDONANNOT

Rosendahl, U. Sähköposti 13.6.2018. Museointendentti. Loviisan museo.

LIITE 1 Kuvaluettelo

Kuvaaja: John Lagerstedt, Museoviraston Arkeologiset kenttäpalvelut, 2018.

<i>Kuvan numero</i>	<i>Aihe</i>
AKDG5503:1	Inventointialueen niitty, taustalla talli. Kuvattu lännen suuntaan
AKDG5503:2	Inventointialue, niitty. Kuvattu kaakon suuntaan.
AKDG5503:3	Metsäsaareke (rakennuksen 001 kohdalla). Kuvattu etelän suuntaan.
AKDG5503:4	Vallin (rakenne nro 018) länsiosa. Kuvattu idän suuntaan.
AKDG5503:5	Betonisokkeli (rakennuksen 014 kohdalla). Kuvattu koillisen suuntaan.
AKDG5503:6	Betonisokkeli (rakennuksen 014 kohdalla). Kuvattu idän suuntaan.
AKDG5503:7	Betonirauditus sokkelissa (rakennuksen 014 kohdalla).
AKDG5503:8	Valli (rakenne 018). Kuvattu lounaan suuntaan.
AKDG5503:9	Vallin (rakenne 018) kivimuuri. Kuvattu etelän suuntaan.
AKDG5503:10	Vallin (rakenne 018) itäpää. Kuvattu luoteen suuntaan.
AKDG5503:11	Betonisokkeli (rakennus 017). Kuvattu lounaan suuntaan.
AKDG5503:12	Kivirivi (rakenne 020). Taustalla navetta. Kuvattu etelän suuntaan.
AKDG5503:13	Kivirivi (rakenne 020). Kuvattu kaakon suuntaan.
AKDG5503:14	Kivijalka (rakennus 019). Kuvattu lännen suuntaan.
AKDG5503:15	Betonijalustaan pystyyn valettu kapearaiteisen rautatien kisko.
AKDG5503:16	Betonijalustaan pystyyn valettu kapearaiteisen rautatien kisko.
AKDG5503:17	Betonijalustaan pystyyn valettu kapearaiteisen rautatien kisko.
AKDG5503:18	Betonijalustaan pystyyn valettu kapearaiteisen rautatien kisko.

LIITE 2 Karttaluettelo

<i>Kartta</i>	<i>Sijainti</i>	<i>Tekijä</i>
Inventointialue	sivu 5	John Lagerstedt