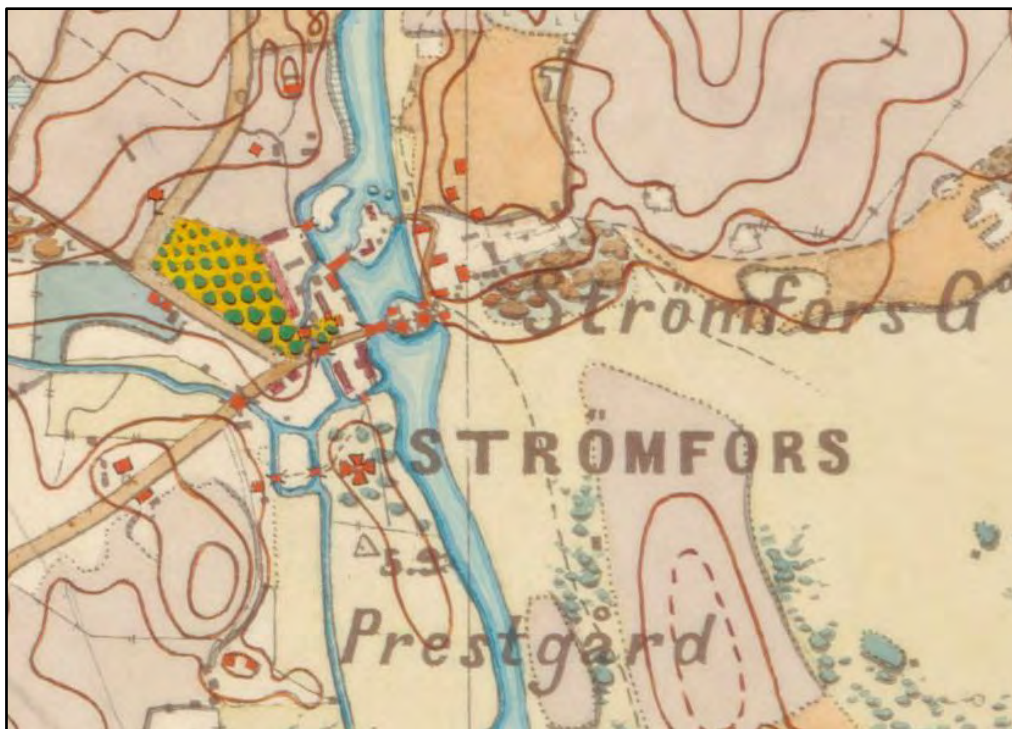


INVENTERINGSRAPPORT

LOVISA

Arkeologisk inventering

av en del av Strömfors bruk 2018



Museovirasto
Museiverket

ARKEOLOGISKA FÄLLTJÄNSTER

John Lagerstedt

Arkiv- och registeruppgifter

Kommun: Lovisa

Område: Strömfors

Rapportens namn: Arkeologisk inventering av en del av Strömfors bruk i Lovisa

Typ av undersökning: Inventering

Fornlämningsregister: 1000018382 Strömfors bruk

Fastighetsbeteckning: 434-481-1-432

Mittkoordinater P=6710059, I=470799 (ETRS-TM35FIN)

Areal: 2 hektar

Forskningsinstitut: Museiverket/ Arkeologiska fälttjänster

Forskare: FM John Lagerstedt

Tidpunkt för fältarbetet: 17.5.2018

Undersökningens beställare: Lovisa stad, Stadsplaneringsavdelningen

Foton: AKDG5503:1–18

Ursprunglig rapport: Museiverkets arkiv, Helsingfors

Kopior av rapporten: Borgå museum, Lovisa stads Stadsplaneringsavdelning

Sammanfattning

Museiverkets Arkeologiska fälttjänster gjorde en arkeologisk inventering på ett område vid Strömfors bruk i Lovisa våren 2018. Inventeringen beställdes av Lovisa stads Stadsplaneringsavdelning. Den södra delen av det undersökta området har varit Strömfors bruks trädgård. Vid inventeringen hittades inga fasta fornlämningar i terrängen. På det undersökta området har enligt tillgängliga kartuppgifter funnits 15 olika byggnader. I terrängen syntes bara resterna av tre hussocklar. På det undersökta områdets norra sida hittades dessutom en på kartorna outmärkt, stor stenomgärdad vall och stenrad. Utanför undersökningsområdet hittades en vall, som kan ha varit grunden för en smalspårad järnväg.

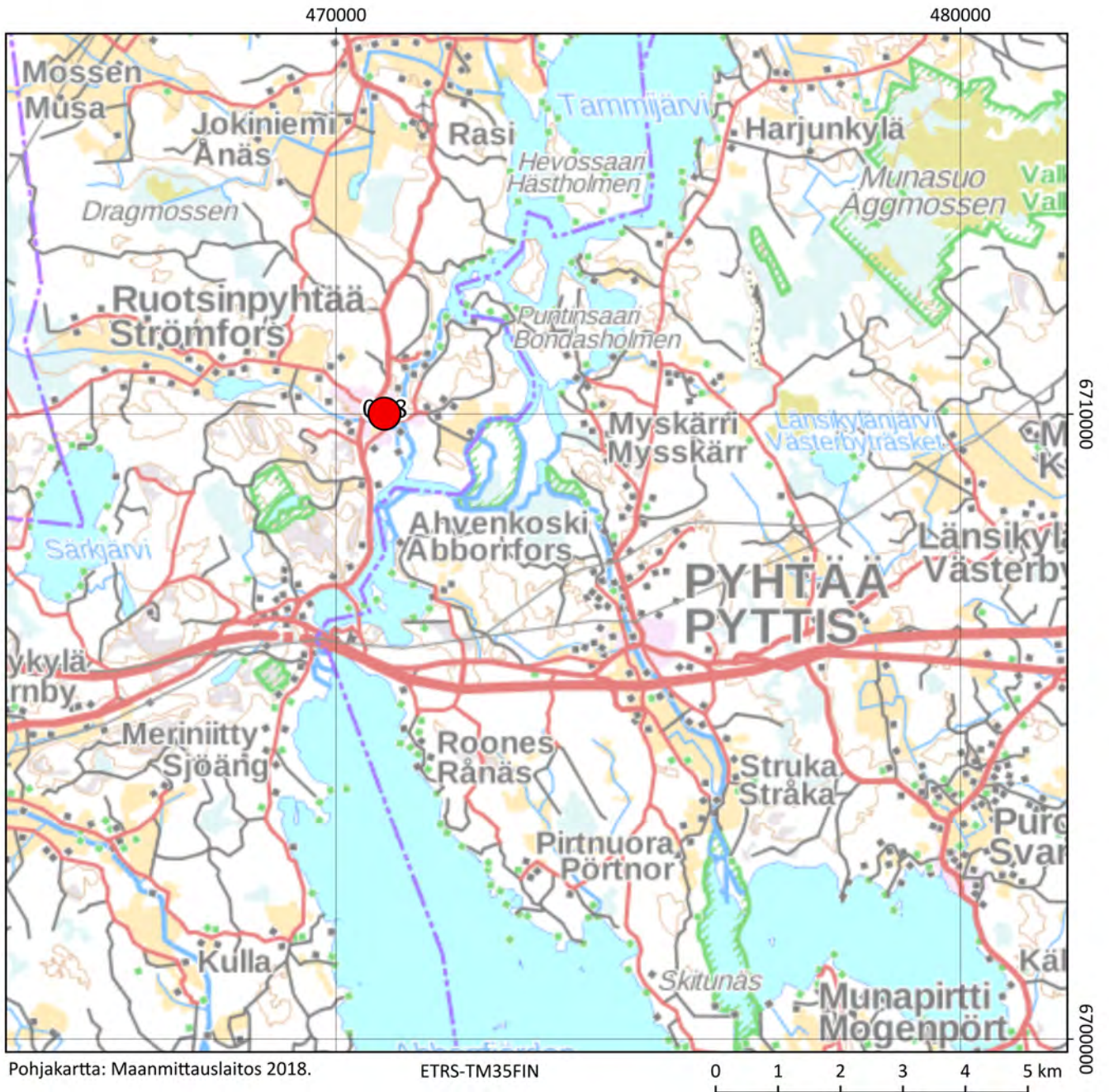
I undersökningen gick det inte att klargöra åldern på de byggnader och strukturer som upptäckts i terrängen. De har varit en naturlig del av verksamheten på bruket och härrör uppenbarligen från 1900-talet eller högst från 1800-talets slut. Under markytan finns troligtvis ännu rester av byggnadsbeståndet som funnits på området.

Innehållsförteckning

Arkiv- och registeruppgifter	1
Sammanfattning	2
Innehållsförteckning	3
Översigtskarta	4
Inventeringsområde	5
1 Inledning	6
2 Undersökningsområdet och dess historiska bakgrund	7
3 Forskningshistoria, källmaterial och forskningsmetod	11
4 Observationer	13
4.1 Observationer av byggnadsrester i terrängen	13
4.2 Observationer av övriga företeelser i terrängen	13
5 Sammanfattning	14
6 Objektförteckning	15
8 Källor	23
BILAGA 1 Bildförteckning	24
BILAGA 2 Kartförteckning	25

ÖVERSIKTSKARTA

Lovisa, Strömfors bruk



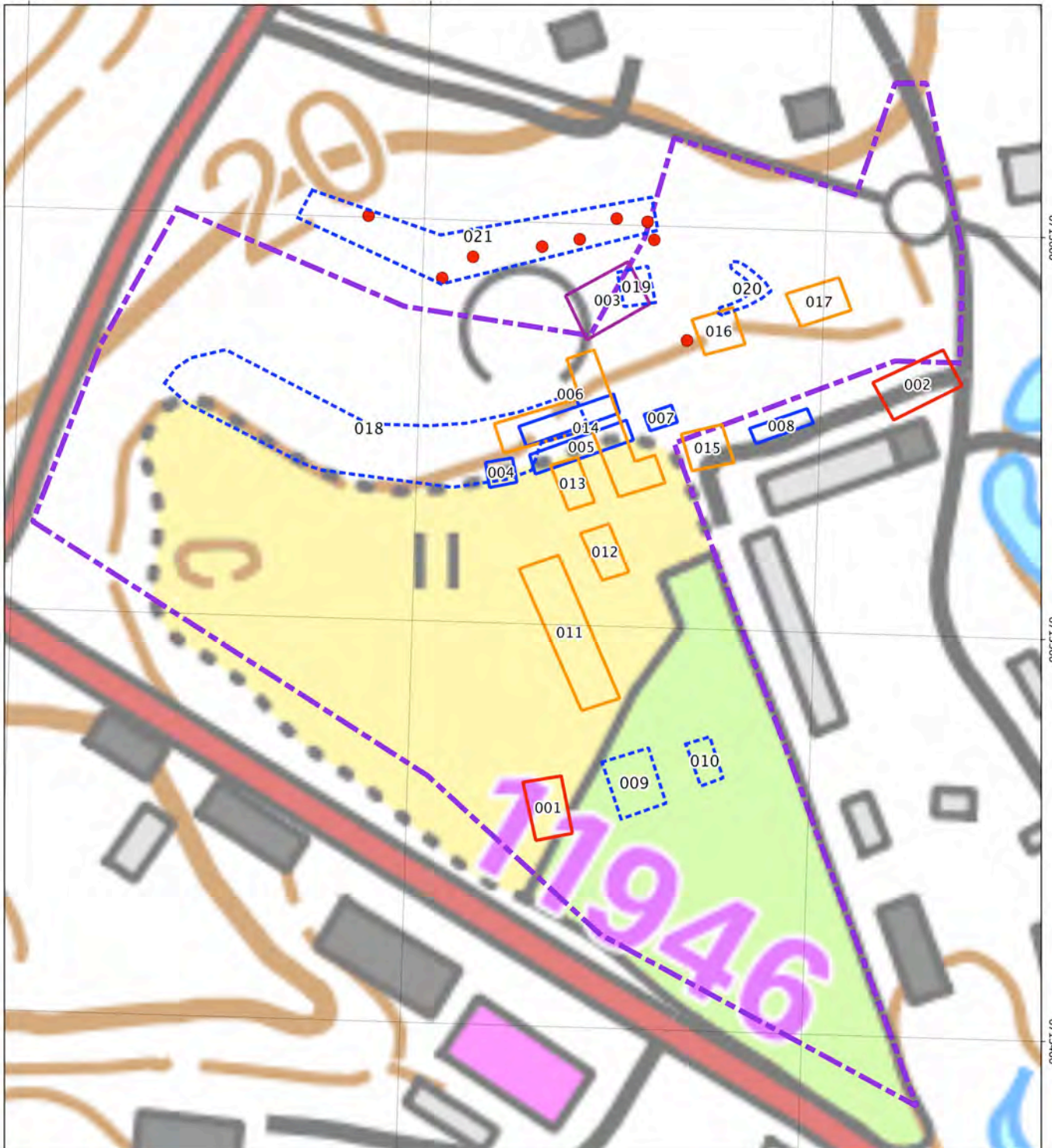
INVENTERINGSOMRÅDE

LOVISA, STRÖMFORS BRUK

580500

580600

580700



6713600

6713500

6713400

Pohjakartta: Maanmittauslaitos 2018.

ETRS-GK25FIN

0 25 50 75 100 m

- - - Gränsen för inventeringsområde
- Byggnad, utmärkt på kartan från 1803
- Byggnad, utmärkt på kartan från 1809
- Byggnad, utmärkt på kartan från 1908
- Byggnad, utmärkt på kartan från 1967
- Räls till smalspårad järnväg gjuten upprätt på betongfundament
- Struktur, upptäckts i terrängen

1 Inledning

Museiverkets Arkeologiska fälttjänster gjorde en arkeologisk inventering på ett område vid Strömfors bruk i Lovisa våren 2018. Inventeringen beställdes av Lovisa stads Stadsplaneringsavdelning. Områdets storlek är cirka två hektar. Inventeringen fungerar som bakgrundsmaterial för ändring av delgeneralplanen.

FM John Lagerstedt fungerade som forskare för inventeringen och svarade för förberedelserna, undersökningen av terrängen på området, kartläggningen av objekten, verbal dokumentation och fotografering samt utarbetande av slutrapport och kartritning. Fältundersökningen gjordes under en dag 17.5.2018.

Inventeringsområdet är beläget i en byggd kulturmiljö av nationellt intresse. På inventeringsområdet har inte upptäckts några synliga fasta fornlämningar. Vid områdets norra del hittades flera byggnadsgrunder samt strukturer, vars ålder och syfte inte kunde avgöras i denna undersökning. Under 1800–1900-talen har det på forskningsområdets södra del funnits flera byggnader som hört till verksamheten på bruket, men som det inte längre finns tecken av på markytan. Utanför gränsen för forskningsområdet hittades dessutom en banvall för en smalspårad järnväg, som möjligtvis kan ha hört till verksamheten på bruket. Det förblev oklart när den byggts.

I inventeringen har använts koordinatsystemet ETRS-GK25 om inte annat nämns.

Helsingfors 4.7.2018

John Lagerstedt
Forskare, FM

2 Undersökningsområdet och dess historiska bakgrund

Inventeringsområdet är beläget i södra delen av Strömfors bruk i Lovisa. Strömfors brukssamhälle är del av en byggd kulturmiljö av nationellt intresse (BKM), inom vars gräns även det nu inventerade området ligger.

Det två hektar stora forskningsområdet avgränsas ungefärligt i öst vid brukets ladugård, stall och huvudbyggnadens gårdsplan; i söder vid Bruksvägen; i väst vid Norrahagasvägen och i norr vid en skogsdunge, som finns söder om Norrahagagränd.

Av forskningsområdet är ungefär hälften gräsbevuxen, öppen ängsmark belägen på områdets södersida. Ängen används stundom som parkeringsplats och där har ordnats motorcykelträffar och andra evenemang. På olika ställen på ängen har också placerats grönsaksland, varav en del verkade vara i aktivt bruk. Ängen är låglänt och sumpig. Dess genomsnittliga höjd är 16 meter över havsytan.

Omgärdat av ängen finns två ganska runda skogsdungar, där det växer lövträd. På områdets norra del stiger terrängen, den blir stenig och där växer stora lövträd och sly.

De närmaste kända fornlämningarna är järnåldersboplatser, som finns i varje väderstreck runt forskningsområdet, på 1,5–2 kilometers avstånd därifrån, i medeltal 15–20 meter över havsytan. Användningstiden för boplatserna på södersidan har tolkats som multiperiodisk, allt från stenåldern till tidig metallålder.

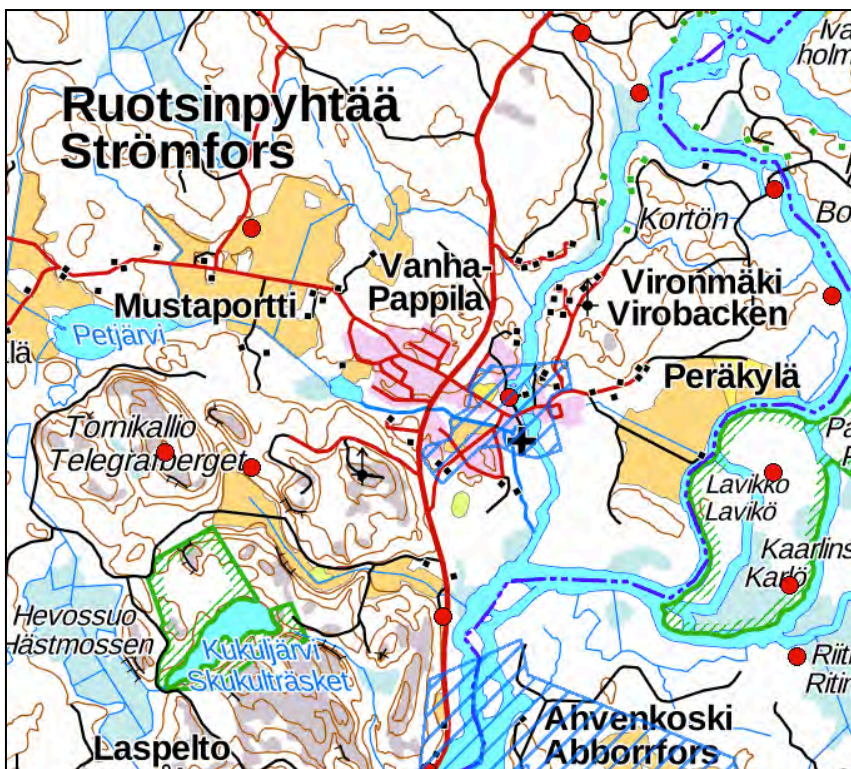


Bild 1. De fasta fornlämningarna vid Strömfors bruksmiljö har utmärkts med röda prickar. Områden som markerats med blåa streck är byggda kulturmiljöer av nationellt intresse (BKM-områden). Baskarta: Lantmäteriverket, 2018.

Forskningsområdet är beläget på Strömfors bruksområde, vars verksamhet började 1695. Brukets produktionsanläggningar finns vid stranden av den västra grenen av Kymmene älv.¹ Under århundradena har det uppstått nya byggnader på bruksområdet och gamla har rivits ned. På älvens västra strand finns bl.a. brukets huvudbyggnad samt ladugård och häststall. På samma tomt fanns brukets tegelfabrik, som grundades på 1750-talet, dit det på 1800-talet hörde en brännugn, tegelkran och ett skjul för tegeltorkning. Det nya tegeltorkningsskjulet fanns söder om stallbyggnaden, i linje med stallet. Skjulet byggdes 1809 och revs ca 1950. På kartan, som var bifogad till brandförsäkringsdokument från 1809, syns därtill ett annat tegeltorkningsskjul på nordvästra sidan om ladugårdsbyggnaden (i denna rapport byggnad nr 003).²

På 1803 års karta finns på forskningsområdet utsatt en trädgård, samt tre åkrar. På forskningsområdets södra del, sydost om klockarens åker, finns utmärkt en byggnad, som på kartan har ritats med valmtak (i denna rapport byggnad nr 001).³ Vid terrängforskningen syntes inga spår på markytan efter byggnaden.



Bild 2. Strömfors Bruk 1803. På kartan har också märkts gränsen för 2018 års inventeringsområde. Brukets trädgård har märkts med siffran 5. Sydost om klockarens åkrar (nr 8 och 9) har ritats ett hus med valmtak. Område nummer 10 är Grahn's åker. Del av kartan: Petjärvi och Lill-Abborfors eller Strömfors bruk. Karta öfver egorne med beskrifning 1803. B28a:1/4-9. Riksarkivet.

¹ Sirén 1971, 2.

² Sirén 1971, 34 och 60–61

³ Petjärvi och Lill-Abborfors eller Strömfors bruk. Karta öfver egorne med beskrifning 1803. B28a:1/4-9. RA.

På Senatens kartor, som baserar sig på 1885 års mätningar, har hela forskningsområdets södra del utmärkts som trädgård.⁴ På 1908 års karta har det på den nordvästra sidan om ladugårdsbyggnaden uppstått en grupp byggnader, i vars mitt det ligger två 25 m långa och 5 m breda byggnader bredvid varandra (nr 005 och 006). Enligt kartan är det frågan om ett boningshus och verktygsförråd och till väster om dem en källare (nr 004). På kartan, vid södra delen av ängen, finns två fyrkantiga områden, som utmärkts som bassänger eller dammar (nr 009 och 010).⁵

På 1967 års grundkarta har flera byggnader i sydost-nordvästlig riktning uppstått på mitten av ängen. Av dessa syns inte längre några tecken i terrängen. Däremot finns fortfarande spår i terrängen av de byggnader som utmärkts i det nordöstra hörnet av forskningsområdet (nr 016 och 017).⁶



Bild 3. Det inventerade området på 1913 års karta. Nordväst om brukets ladugård och stallbyggnader syns byggnaderna nr 004–007. Söder om ängen har sänkorna 009 och 010 märkts ut med vita rutor. Del av kartan: Petjärvi och Lill-Abborfors. Storskiftesberedning. 1913. B28a:1/12-38. Riksarkivet.

⁴ Senatens kartor, ruta X:37. 1885. RA.

⁵ Plan över Strömfors Bruk. 1908. Lovisa stadsmuseum. Ulrika Rosendahls e-post.

⁶ Grundkarta 3024 04 Strömfors. 1967.



Bild 4. På 1967 års grundkarta syns flera nya byggnader på undersökningsområdet. Del av grundkarta 3024 04 Strömfors. Lantmäteriverket.



Bild 5. Skogsdunge vid byggnad 001. Fotograferad mot syd. Bild: Museiverket AKDG5503:3. John Lagerstedt, 2018.

3 Forskningshistoria, källmaterial och forskningsmetod

Området har inte tidigare undersökts ur arkeologisk synvinkel och man känner inte sedan tidigare till några fasta fornlämningar eller kulturarv från området. Olle Sirén har skrivit om brukets historia i boken *Strömfors bruk 1695-1970*. Erkki Härö gjorde åren 1980–84 en undersökning för Museiverket av Finlands metallbruk, vars rapport är sammanställd på inventeringsblanketter för museiverkets översiktskatalog över Finlands byggnadskultur. Bruksområdet har undersökts i flera olika projekt, som kastar ljus över byggnadsgrupper eller enskilda byggnaders historia. Den gamla trädgården, dvs. det aktuella forskningsområdet, har inte behandlats i de undersökningar som använts. Sten Björkman vid Heste Oy gjorde 1994 en undersökning för Museiverket: *Strömforsin ruukin yläpaja – Rakennus- ja laitehistoriallinen selvitys*. Kartorna och speciellt källförteckningarna i den ovan nämnda forskningsrapporten var till stor nytta för den här undersökningen.

I samband med undersökningen gicks följande kartor igenom för att fastställa byggnadsbeståndet på forskningsområdet.

1. Petjärvi; Karta öfver egorne med beskrifning 1692-1692 (B28a:1/1-2. RA.)
2. Petjärvi och Lill-Abborfors eller Strömfors bruk. Karta öfver egorne med beskrifning 1803. B28a:1/4-9. RA.)
3. Carta af Strömfors Bruk. Karta bifogad till 1809 års brandförsäkringsdokument. Publicerad i boken Sirén 1971: *Strömfors bruk 1695–1970*.
4. Sockenkartor, Strömfors. Från cirka 1840–1865. (3024 04 la.* -/- . RA.)
5. Strömfors, Senatens kartor. 1885 (X-37, RA.)
6. Plan över Strömfors Bruk. 1908. Lovisa stadsmuseum.
7. Bruket cirka år 1910. Publicerad i boken Sirén 1971: *Strömfors bruk 1695–1970*.
8. Petjärvi och Lill-Abborfors. Storskiftesberedning. Karta och dokument 1913. (B28a:1/12-38. RA.)
9. Grundkarta 3024 04 Strömfors. 1967. Lantmäteriverket.

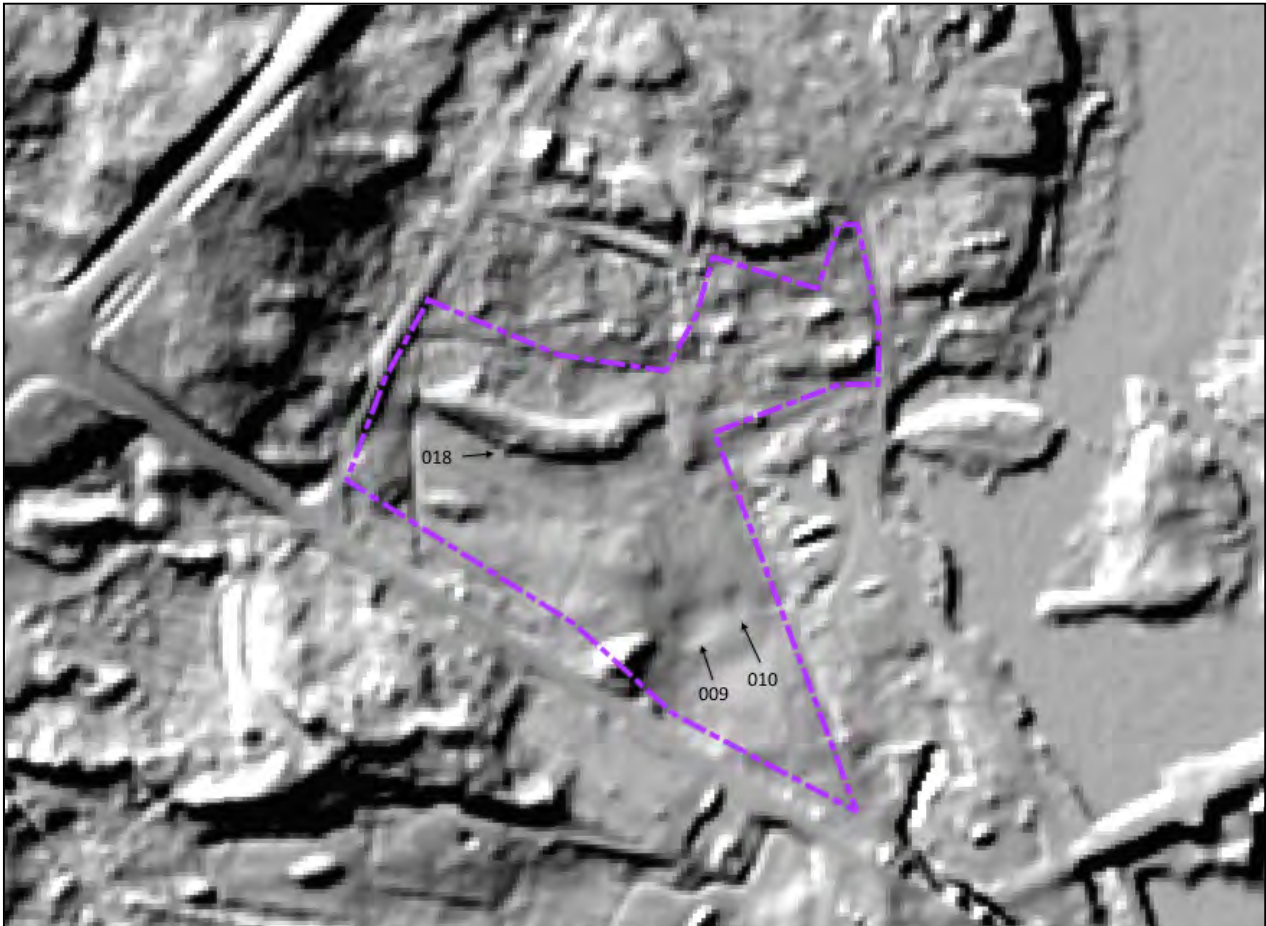
Området som skulle undersökas analyserades genom kartuppgifter och ortofotografier. Lantmäteriverkets tvåmeters höjdmmodell, som gjorts med laserskanning, undersöktes via terrängskuggade rasterbilder.

Vid fältundersökningen gicks området igenom. De hittade objektens geografiska data preciserades med GPS-positionering (Garmin GPSmap 62s, positioneringsnoggrannhet ± 5 m). Av objekten gjordes skriftliga beskrivningar och det togs dessutom digitalfotografier av dem. Fältundersökningen utfördes i mitten av maj. På grund av den tidiga varma våren hade undervegetationen redan hunnit växa till sig och träden hade fått löv. Observationsmöjligheterna var nöjaktiga och för vissa företeelser som var svåra att urskilja på markytan var de försvarliga.

Skogsdungarna, som reser sig som kullar på områdets södra och östra del, undersöktes genom att borra i marken med skruvborr. Runt omgivningen vid punkt P= 6709987 och I= 470823 (ETRS TM-35FIN) gjordes

sex borrhstick, där man bara noterade en jämfärgad, mörkbrun sand. Sticken nådde till ett djup på cirka 0,3 m. Vid punkten P= 6710048 och I= 470742 (ETRS TM-35FIN) gjordes åtta borrhstick, där resultatet också bara var en jämfärgad, mörkbrun sand. Sticken nådde till ett djup på cirka 0,3–0,5 m. Vid borrhningen gjordes inga observationer av kulturlager eller strukturer.

Fotografierna som togs vid inventeringen arkiverades i Museiverkets databas Musketti med numren AKDG5503:1–18. Koordinatsystemet som använts i rapporten är ETRS-GK25 om inte annat nämns.



Kuva 6. På terrängskuggsbilden, som baserar sig på Lantmäteriverkets två meters modell, urskiljs i områdets mitt vallen 018 samt sänkorna 009 och 010 på ängens södra del. Terrängskugg: John Lagerstedt, 2018.

4 Observationer

4.1 Observationer av byggnadsrester i terrängen

Vid fältinventeringen av forskningsområdet hittades tre byggnadsgrunder, varav nr 014 och 017 är av betong och 019 av sten. Exakta tider för när de byggts klarnade inte i den här undersökningen, men byggnaderna 014 och 017 syns för första gången på 1967 års karta. På kartan från 1800-talets början har utmärkts en betydligt större byggnad vid platsen för byggnad nr 019.

4.2 Observationer av övriga företeelser i terrängen

Forskningsområdets största struktur är en 105 x 15 m lång, välvd vall, nr 018, som stöds av stenmurar. När den byggts och dess syfte kom inte fram i den här undersökningen.

Vid byggnaderna 016 och 017 finns tillplattad jord, formlagna stenar och byggavfall samt resterna av vad som förefaller varit betongsockeln för ingången till källaren. Norr om dessa finns en stenrad 020 arrangerad av natursten. Nordväst om de tre nyss nämnda objekten, utanför forskningsområdet, börjar en vall, grovt sagt i öst–västlig riktning, på vars kant det i regelbundna intervaller finns rälsstycken i betonggrund, som påminner om staketstolpar. Rälsarna har tydligen senare brutits av och nu finns det bara ca 10 cm höga stumpar kvar som sticker upp ur betonggrunden. Vallen med dess stolpar verkar vara banvallen till en smalspårad järnväg, vars räls har avlägsnats. Den var emellertid inte utmärkt i de kartor som använts. På bruksområdet, öster om älven, har funnits ett smalspårat järnvägsnät, från vilket det har gått en cirka fem kilometer lång bana söderut till lastningsplatsen i Marknadsbacken.

5 Sammanfattning

Den södra delen av det undersökta området har varit Strömfors bruks trädgård. På den södra delen har också funnits en byggnad, som utmärkts på en karta från början av 1800-talet, men som det inte finns tecken av på markytan. På det undersökta området har det enligt tillgängliga kartuppgifter allt som allt funnits 15 olika byggnader. I terrängen syntes bara resterna av tre hussocklar. På det undersökta områdets norra sida hittades dessutom en på kartorna utmärkt, stor stenomgärdad vall och stenrad. Utanför undersökningsområdet hittades en vall, som kan ha varit grunden för en smalspårad järnväg.

I undersökningen gick det inte att klargöra åldern på de byggnader och strukturer som upptäckts i terrängen. De har varit en naturlig del av verksamheten på bruket och härrör uppenbarligen från 1900-talet eller högst från 1800-talets slut.

På forskningsområdet hittades inga fasta fornlämningar. Under markytan finns troligtvis ännu rester av byggnadsbeståndet som funnits på området. I Museiverkets guide, *Historiallisen ajan kiinteät muinaisjännökset* från 2009, konstaterar man: "Till de industrialläggningar från slutet av 1700-talet till början av 1900-talet som skyddas av lagen om fornminnen kan man räkna återstoderna av byggnader, maskiner och strukturer som var väsentliga i tillverkningsprocessen, samt betydande formationer som uppstått i processen. Speciellt de sistnämnda, om de har ett källvärde för forskningen. Återstoden av byggnader och konstruktioner kopplade till bosättning och övrig aktivitet i samband med industrialläggningar kan ses som fasta fornlämningar om det finns speciell grund för det. Om man vill trygga bevarandet av resterna av sådana anläggningar samt spåren av de samhällen som funnits kring dem, t.ex. som en del av ett bruksområde som fungerar som turistmål, bör detta i första hand ske med hjälp av kartläggning (t.ex. /s-märkning)."⁷

⁷ Niukkanen 2009. 60.

6 Objektförteckning

- 001 Byggnad, som är utmärkt på kartan från 1803. Den syns inte längre på senare kartor.⁸ Dess storlek har varit 15 x 9 m. Kartmarkeringen ligger till hälften på en låg kulle där det växer en skogsdunge med stora lönnar och rönнар. Kullens sydvästra ända är täckt av tät sly. På kullen eller på åkern som omringar den syns inga spår efter strukturer. I kullens yta gjordes sex provborrningar med skruvborr. Borrningen visade inga tecken på kulturlager, utan endast jämn, mörkbrun sand.
- 002 Byggnad, som är utmärkt på kartan från 1803.⁹ Dess storlek har varit 19 x 10 m. Den syns inte längre på senare kartor, om det inte är fråga om byggnad nr 008, som syns på kartorna från 1910 och 1913. Byggnaden finns enligt kartmärkningen på ladugårdens bakgård, där det nuförtiden finns en grusväg och en gräsmatta. Några strukturer syns inte till.
- 003 Byggnad utmärkt som tegeltorkningsskjul på kartan som bifogats till brandförsäkringsdokumentet från 1809.¹⁰ Dess storlek har varit 17 x 12 m. I terrängen på platsen finns en 7 x 9 m stor stenfoot (byggnad nr 019), som sannolikt härrör från en byggnad som senare byggts på platsen. Stenfooten är sammansatt av kilsten och natursten och dess höjd är 0,4 m.
- 004 Byggnad, som på 1908 års karta har utmärkts till källare.¹¹ Den syns också på kartorna 1910 och 1913.¹² Dess storlek har varit 7 x 7 m. På samma plats finns nuförtiden en vall nr 018 och på den har möjligtvis senare delvis byggts byggnad nr 014.
- 005 Byggnad, som är utmärkt på kartan från 1908, där den tillsammans med byggnad 006 har utmärkts som bostad och verktygsförråd.¹³ Dess storlek har varit 25 x 5 m. Den syns också på kartorna från åren 1910 och 1913.¹⁴ Ovanpå har senare byggts (möjligtvis delvis) byggnad nr 014.
- 006 Byggnad, som är utmärkt på kartan från 1908, där den tillsammans med byggnad 005 har utmärkts som bostad och verktygsförråd.¹⁵ Den syns också på 1910 och 1913 års kartor.¹⁶ Dess storlek har varit 25 x 5 m. Ovanpå har senare byggts (möjligtvis delvis) byggnad nr 014.
- 007 Byggnad, som är utmärkt på kartan från ungefär år 1910.¹⁷ Den syns också på 1913 års karta.¹⁸ Dess storlek har varit 7 x 4 m. Det syntes inga tecken av byggnaden på markytan.

⁸ Petjärvi och Lill-Abborfors eller Strömfors bruk: Karta öfver egorne med beskrifning 1803. B28a:1/4-9. RA.

⁹ Petjärvi och Lill-Abborfors eller Strömfors bruk: Karta öfver egorne med beskrifning 1803. B28a:1/4-9. RA.

¹⁰ Sirén 1971, 60–61.

¹¹ Plan över Strömfors Bruk 1908. U. Rosendahls e-post 13.6.2018.

¹² Petjärvi och Lill-Abborfors Storskiftesberedning. Karta och dokument 1913. B28a:1/12-38. RA; Sirén 1971, 93.

¹³ Plan över Strömfors Bruk 1908. U. Rosendahls e-post 13.6.2018.

¹⁴ Petjärvi och Lill-Abborfors Storskiftesberedning. Karta och dokument 1913. B28a:1/12-38. RA; Sirén 1971, 93.

¹⁵ Plan över Strömfors Bruk 1908. U. Rosendahls e-post 13.6.2018.

¹⁶ Petjärvi och Lill-Abborfors Storskiftesberedning. Karta och dokument 1913. B28a:1/12-38. RA; Sirén 1971, 93.

¹⁷ Sirén 1971, 93.

¹⁸ Petjärvi och Lill-Abborfors Storskiftesberedning. Karta och dokument 1913. B28a:1/12-38. RA

- 008 Byggnad, som är utmärkt på kartan från ungefär år 1910.¹⁹ Den finns också på kartan 1913.²⁰ Dess storlek har varit 15 x 4 m. På platsen finns nuförtiden en grusväg och en gräsmatta. Det syntes inga tecken av byggnaden i terrängen.
- 009 Rektangulärt område på kartan. Storlek 15 x 12 m. Området är utmärkt på 1908 års karta som en damm eller vattenbassäng.²¹ Den syns också på kartorna 1910 och 1913.²² På platsen finns nuförtiden en äng. Området syns som en låg sänka på en på laserskanning baserad terrängskuggningsbild, men gick inte att urskilja i terrängen bland undervegetationen.
- 010 Rektangulärt område på kartan. Storlek 11 x 6 m. Området är utmärkt på 1908 års karta som en damm eller vattenbassäng.²³ Den syns också på kartorna 1910 och 1913.²⁴ På platsen finns nuförtiden en äng. Området syns som en låg sänka på en på laserskanning baserad terrängskuggningsbild, men gick inte att urskilja i terrängen bland undervegetationen.
- 011 Byggnad. Storlek 38 x 10 m. Utmärkt på kartan 1967.²⁵ På platsen finns nuförtiden en äng. Det syntes inga tecken av byggnaden i terrängen.
- 012 Byggnad. Storlek 12 x 7 m. Utmärkt på kartan 1967.²⁶ På platsen finns nuförtiden en äng. Det syntes inga tecken av byggnaden i terrängen.
- 013 Byggnad. Storlek 12 x 7 m. Utmärkt på kartan 1967.²⁷ På platsen finns nuförtiden en äng. Det syntes inga tecken av byggnaden i terrängen.
- 014 Förefaller vara en byggnad i form av en vinklad rektangel. Ytmått 475 m². Byggnaderna 005 och 006 har möjligtvis fått bli kvar under den. Utmärkt på kartan 1967. På platsen finns, på östra delen av vallen 018, en betongsockel i nordost-sydvästlig riktning, vars storlek är 14 x 4 m och höjd på söderkanten 0,7 m. Som stödstruktur på betongsockeln har använts slätt, runt armeringsjärn. På sockelns plats har funnits byggnaderna 005 och 006, som finns utsatta på 1910 och 1913 års kartor. Där vallen finns, väster om sockeln, har på samma tids kartor utmärkts byggnad nr 004.

¹⁹ Sirén 1971, 93.

²⁰ Petjärvi och Lill-Abborfors Storskiftesberedning. Karta och dokument 1913. B28a:1/12-38. RA

²¹ Plan över Strömfors Bruk 1908. U. Rosendahls e-post 13.6.2018.

²² Petjärvi och Lill-Abborfors Storskiftesberedning. Karta och dokument 1913. B28a:1/12-38. RA; Sirén 1971, 93.

²³ Plan över Strömfors Bruk 1908. U. Rosendahls e-post 13.6.2018.

²⁴ Petjärvi och Lill-Abborfors Storskiftesberedning. Karta och dokument 1913. B28a:1/12-38. RA; Sirén 1971, 93.

²⁵ Grundkarta 3024 04 Strömfors. 1967.

²⁶ Grundkarta 3024 04 Strömfors. 1967.

²⁷ Grundkarta 3024 04 Strömfors. 1967.

Byggnadens östra ände har utmärkts på kartan i sydost–nordvästlig riktning. På ängen vid södra delen av kartmärkningen finns ett hörn av en 0,3 m hög betongsockel i samma riktning. Från byggnadsgrunden bredvid sockeln stiger det upp ett 0,5 m långt metallrör, som möjligtvis är en gammal vattenledning.



Bild 7. Betongsockel vid byggnad 014. Fotograferad mot öst. Bild: Museiverket, AKDG5503:6. John Lagerstedt, 2018.



Bild 8. Betongförstärkningen i sockeln vid byggnad 014. Bild: Museiverket, AKDG5503:7. John Lagerstedt, 2018.

- 015 Byggnad. Storlek 10 x 10 m. Utmärkt på kartan 1967.²⁸ På platsen finns nuförtiden ladugårdens bakgård, grusväg och gräsmatta. Det syns inga spår av strukturerna på markytan.
- 016 Byggnad. Storlek 10 x 10 m. Utmärkt på kartan 1967.²⁹ På platsen finns nuförtiden en jämn grusplan, där det finns tegel, formade stenblock och skräp. Några strukturer syns inte till.
- 017 Byggnad. Storlek 14 x 9 m. Utmärkt på kartan 1967.³⁰ På platsen finns en 2,5 x 1,3 m stor betongsockel, vars vägg tjocklek är 10 cm. En del av sockelns väggar har rasat. Det kan vara fråga om ingången till en källare eller dylikt. I omgivningen finns byggnadsavfall, bl.a. gammalt tegel.



Bild 9. Betongsockel, struktur 017. Fotograferad mot sydväst. Kuva: Museovirasto AKDG5503:11. John Lagerstedt, 2018.

- 018 Jämnt terrasserad, böjd vall, vars södra och norra sidor är stödda av kallmurade stenväggar. Det växer inga stora träd på vällen, men runtomkring finns fullvuxna lövträd. Vallens fulla längd är 105 m och bredd 15 m. Dess höjd är 1–1,5 m över den övriga omgivningen. Stenväggarna består av kilsten och natursten. De största stenarna är i medeltal 100 x 70 x 70 cm. Vallens fortsätter i öst som jordvall utan stenbas. Vid vallens östra ända har byggnad nr 004 funnits samt betongsockeln till byggnad nr 014.

²⁸ Grundkarta 3024 04 Strömfors. 1967.

²⁹ Grundkarta 3024 04 Strömfors. 1967.

³⁰ Grundkarta 3024 04 Strömfors. 1967.

Syftet med vallen är inte klart och den finns inte utmärkt på någon av kartorna som använts i undersökningen.



Bild 10. Vall 018. Fotograferad mot sydväst. Bild: Museiverket AKDG5503:8. John Lagerstedt, 2018.



Bild 11. Vallens 018 stenmur. Fotograferad mot syd. Bild: Museiverket AKDG5503:9. John Lagerstedt, 2018.



Bild 12. Vallens 018 östra ände. Fotograferad mot nordväst. Bild: Museiverket AKDG5503:10. John Lagerstedt, 2018.

019

Stenfot till byggnad. Storlek 7 x 9 m. Består delvis av kilsten och delvis av natursten. Höjden är 0,4 m. Sydväst om stenfoten ligger en brunn (möjligtvis en slambrunn) av betongringar och med ett betonglock. Enligt kartuppgifterna har det på 1800-talet vid platsen för byggnadsgrunden funnits en större byggnad nr 003.



Kuva 13. Stenfot (byggnad 019). Fotograferad mot väst. Bild: Museiverket AKDG5503:14. John Lagerstedt, 2018.

- 020 Stora, mossbetäckta naturstenar som placerats i böjda stenrader. Vallens fulla längd är 21 m. Stenarna är i genomsnitt 0,5 m³ stora.



Kuva 14. Stenrad (struktur 020). I bakgrunden bruks ladugården. Fotograferad mot syd. Bild: Museiverket AKDG5503:12. John Lagerstedt, 2018.

- 021 Rätlinjig vall som går i ostnordost–västnordvästlig riktning i en tät snårskog. Vallens exakta riktning och slutpunkt gick inte att klarlägga för den täta slyn som skymde sikten och störde gps-positionerarens exakthet. Vallens höjd är 0,2 m högre än den övriga terrängen och dess bredd är 2 m. Vallens kanter är förstärkta med stenar. På vallens södersida finns med ungefär 10 meters mellanrum smalrälsad järnvägsräls, som står rätt upp ur cementfundament. Rälsen verkar senare ha kapats på en höjd på cirka 10 cm från jordytan. Rälshuvudet är 3 cm brett och rälsens totala höjd är 6 cm. Rälsens fot är 4 cm bred. Vid vallens östra ända svänger stolpraden 90 grader och fortsätter 30 meter mot sydsydost. Bitar av upprätt räls har vid järnvägar använts som staketstolpar för att avskilja banområdet från omgivningen. Det kan vara fråga om banvallen till en smalspårad järnväg, vars räls har avlägsnats.



Bild 15. Räls till smalspårad järnväg gjuten upprätt på betongfundament vid vall 021. Bild: Museiverket AKDG5503:18. John Lagerstedt, 2018.



Bild 16. Räls till smalspårad järnväg gjuten upprätt på betongfundament vid vall 021. Bild: Museiverket AKDG5503:16. John Lagerstedt, 2018.

8 Källor

ARKIV

Riksarkivet, Helsingfors (RA)

Lantmäteriverkets digitala arkiv

Senatens kartor

TRYCKTA KÄLLOR

Niukkanen, M. 2009. Historiallisen ajan kiinteät muinaisjännökset. Helsinki: Museovirasto, Rakennushistorian osasto.

Sirén, O. 1971. Strömfors bruk 1695–1970. Ruotsinpyhtää: A. Ahlström Oy.

INTERNET

Lantmäteriverkets gamla tryckta kartor. <http://vanhatpainetutkartat.maanmittauslaitos.fi/?lang=sv>. Sett 10.6.2018.

PERSONLIG KOMMUNIKATION

Rosendahl, U. E-post 13.6.2018. Museiintendent. Lovisa stadsmuseum.

BILAGA 1 Bildförteckning

Fotograf: John Lagerstedt, Museiverkets Arkeologiska fälttjänster 2018.

<i>Bildens nummer</i>	<i>Motiv</i>
AKDG5503:1	Inventeringsområdets äng, i bakgrunden ett stall. Fotograferad mot väst.
AKDG5503:2	Inventeringsområdet, äng. Fotograferat mot sydost.
AKDG5503:3	Skogsdunge (vid byggnad 001). Fotograferad mot syd.
AKDG5503:4	Vallens (struktur nr 018) västra del. Fotograferad mot öst.
AKDG5503:5	Betongsockel (vid byggnad 014). Fotograferad mot nordost.
AKDG5503:6	Betongsockel (vid byggnad 014). Fotograferad mot öst.
AKDG5503:7	Betongförstärkningen i sockeln (vid byggnad 014).
AKDG5503:8	Vall (struktur nr 018). Fotograferad mot sydväst.
AKDG5503:9	Vallens (struktur nr 018) stenmur. Fotograferad mot syd.
AKDG5503:10	Vallens (struktur 018) östra ände. Fotograferad mot nordväst.
AKDG5503:11	Betongsockel (struktur 017). Fotograferad mot sydväst.
AKDG5503:12	Stenrad (struktur 020). I bakgrunden ladugården. Fotograferad mot syd.
AKDG5503:13	Stenrad (struktur 020). Fotograferad mot sydost.
AKDG5503:14	Stenfot (byggnad 019). Fotograferad mot väst.
AKDG5503:15	Räls till smalspårad järnväg gjuten upprätt på betongfundament.
AKDG5503:16	Räls till smalspårad järnväg gjuten upprätt på betongfundament.
AKDG5503:17	Räls till smalspårad järnväg gjuten upprätt på betongfundament.
AKDG5503:18	Räls till smalspårad järnväg gjuten upprätt på betongfundament.

BILAGA 2 Kartförteckning

<i>Karta</i>	<i>Position</i>	<i>Kartograf</i>
Inventeringsområde	sidan 5	John Lagerstedt