



Norrahaan varasto, rakennushistoriallinen selvitys
14.12.2021

Arkkitehtitoimisto Huhtiniemi Oy

Sisällys

1	Perustiedot	3
2	Johdanto	4
3	Ruukin historia	5
4	Norrahaan varaston historia	13
5	Inventaario	15
6	Yhteenveto	33
7	Piirustukset	34

1 Perustiedot

Rakennuksen nimi:	Norrahaan varasto
Osoite:	Kartanonmäentie 07970 Loviisa
Kylä:	Ruotsinpyhtään ruukki
Vanha kunta:	Ruotsinpyhtää
Maakunta:	Uusimaa (aiemmin Itä-Uudenmaan maakunta)
Vanha talonnumero:	M7
Omistaja:	Loviisan kaupunki, aiemmin Strömforsin ruukki, A. Ahlström Oy
Rakennusvuosi:	Perustukset, kellari 1859, puurakenteinen ensimmäinen kerros 1891
Rakennuttaja:	Pehr Henrik af Forselles (kellari), A. Ahlström Oy (1. kerros)
Runkomateriaali:	Luonnonkivi, tiili, hirsiranka
Kerrosala:	453 m ²
Kerrokset:	kellari + 1
Asemakaava:	Ei ole

2 Johdanto

Tässä selvityksessä kerrotaan lyhyesti Strömforsin ruukkialueen historiasta. Tämän jälkeen selvitetään siellä sijaitsevan Norrahaan varaston rakennushistoria ja inventoidaan rakennuksen nykytilanne. Selvityksen lopussa on rakennuksen piirustukset. Selvitys perustuu mm. painettuihin lähteisiin, arkistomateriaaliin, paikallakäynteihin ja haastatteluihin.

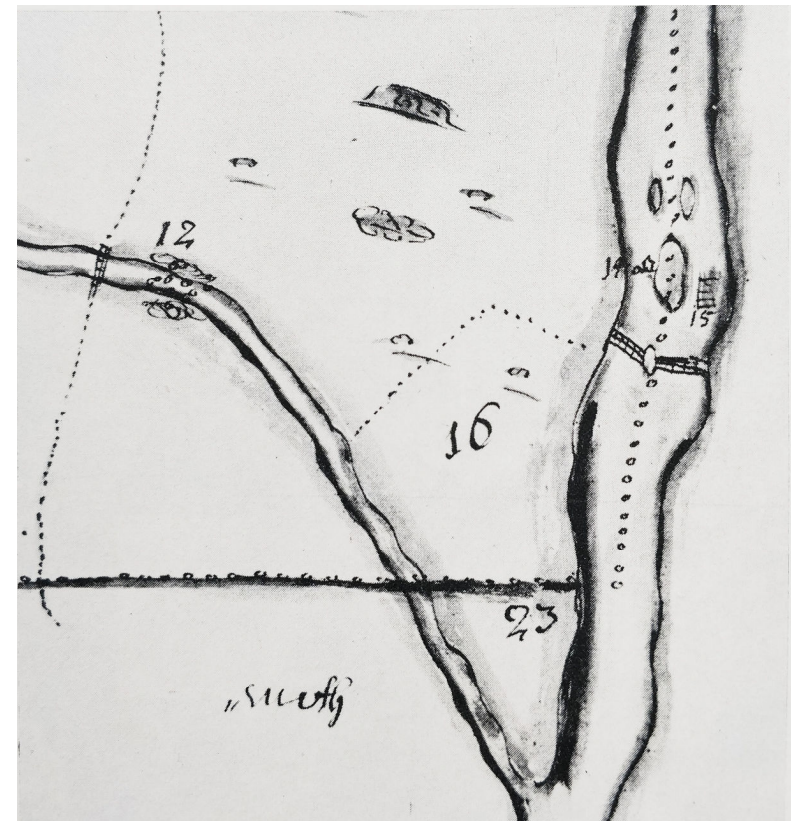
Selvitys on osa vuonna 2021 aloitettua rakennushistoriaselvitysten sarjaa, jonka Loviisan kaupunki on teettänyt Strömforsin uutta asemakaavaa varten. Ruukintien pohjoispuolen selvitykset on teetetty Aie Arkkitehdeilla ja muodostavat oman kokonaisuutensa. Siihen kuuluvia vuonna 2021 selvitettäviä rakennuksia oli seitsemän: Yläpaja (osa 2), Päärakennus (osa 3), Armonlinna (osa 4), Talli (osa 5), Navetta (osa 6), Vaasanlinna (osa 7) ja Tiilikraanan aitta (Osa 8). Lisäksi kokonaisuuteen kuuluu osa yksi, taustakappale, jossa käsitellään yleisesti Strömforsin alueen rakennushistoriaa ja tyylipiirteitä.

Ruukintien eteläpuolen kokonaisuuden (Alapaja, Verkhus, Krouvinmäki, Saunasaaren sauna ja Norrahaan varasto) selvitykset on teetetty Arkkitehtitoimisto Huhtiniemi Oy:llä. Näissä alkuun on koostettu lyhyt historiakatsaus ruukin synnystä ja kehityksestä. Tämän jälkeen käsitellään kunkin kohteen historiaa. Alapajan selvityksessä kuvaillaan alussa ruukkitoiminnan syntyvaiheita maassamme.

3 Ruukin historia

Suomen ruukkiteollisuus alkoi Ruotsin vallan alaisena kruunun toimesta 1600-luvulla. Ruotsiin perustetut ruukit kuluttivat vauhdilla metsiä ja kuningas siirsi tämän johdosta katseensa valtakuntansa reunamille, mistä löytyi metsää ja vesivoimaa. Vuoritoimintaa varten perustettiin vuonna 1630 Vuorikollegio (ensin Vuorivirasto), joka kruunun alaisena mm. antoi lausuntonsa eri sijanille ehdolla olevien ruukkien toimintaedellytyksille ja piti ruukeissa edellä mainittuja vuorikäräjiä. Vuorikollegion varapresidenttinä toimi vapaaherra 1600-luvun loppupuolella Lorenz Creutz, joka perusti kotipitäjäänsä Pernajaan Forsbyn Ruukin vuonna 1682, myöhemmin Teijon ja Kauttuan rautatehtaat. Lorenzin veli oli laamanni, vapaaherra Johan Creutz, sittemmin maaherra, valtakunnan neuvos, hovioikeuden presidentti ja kreivi. Hän omisti Pyhtäällä useamman tilan, jotka sijaitsivat pääkartanona toimineen Ahvenkosken ympärillä. Johan Creutzilla ei ollut vuoritoiminnasta kokemusta kuten veljellään, mutta kiinnostui kuitenkin alasta. Hän rakensi Sippola-nimiselle tilalleen vuonna 1691 pienen ruukin, johon kuului yksi kankivasara. Vesi- ja puunhiilen saantivaikeuksien johdosta se kuitenkin lopetti toimintansa jo vuonna 1704. (*Siren s.3, Salokokrpi s. 15*)

Sippolan hankkeen ohessa hän alkoi suunnitella ruukkia omistamalleen Petjärven säteritilalle. Itse tila sijaitsi pari kilometria Kymijoesta länteen myöhemmin osin kuivuneen järven rannalla. Järvestä lähti puro, joka yhdistyi jokeen. Kymijoen sivuhaarassa on hieman tätä ylempänä saaria ja näiden kohdalla koskia. Vuodelta 1692 on olemassa kartta, johon on merkattu läntiseen koskeen jauhomylly ja itäiseen kaksi kalastuslaitetta. Ruukki päätettiin perustaa kosken länsirannalle. Rakennushanke aloitettiin vuonna 1694 rakennuspuiden hankinnalla. Samana vuonna kävi vuoritarkastaja Daniel Starman Creutzin kutsumana tarkastamassa ruukin toimintaedellytyksiä. Vuoden 1695 kesällä mainitaan ruukin juuri valmistuneen ja saman vuoden aikana se aloitti toimintansa. Aluksi nimenä oli Petjärven rautaruukki tai Petjärven vasara, 1740-luvulta eteenpäin se kantoi nimeä Strömforsin tehdas. (*Siren s. 5-10, Sarvas s. 194*)



Kuva 1. Vuodelta 1692 olevassa kartassa kuvataan maastoa ennen ruukin perustamista. Joen keskellä olevin saarien kohdalla on nro 14 on "vesimylly Petjärven koskessa", nro 15 "kalapato ja lohimerta". (*Siren, s. 10*)

Ensimmäinen pato, pajarakennus ja vesiränni olivat siis puurakenteisia. Itse rakennus on sijainnut samalla penkalla kosken reunalla kuin myöhemmät pajat, jotka korvasivat eri syistä edelliset versiot. Ensimmäisessä pajassa oli kaksi ahjoa, jossa tapahtui mellotus ja tämän jälkeen taonta kankiraudaksi vesipyörän käyttämän ison kankirautavasaran avulla. Raakamateriaalia, takkirautaa ei valmistettu ruukin läheisyydessä masuunissa, vaan se tuotiin tiettävästi Ruotsista. (*Siren 20-25, Härö s. 1*)

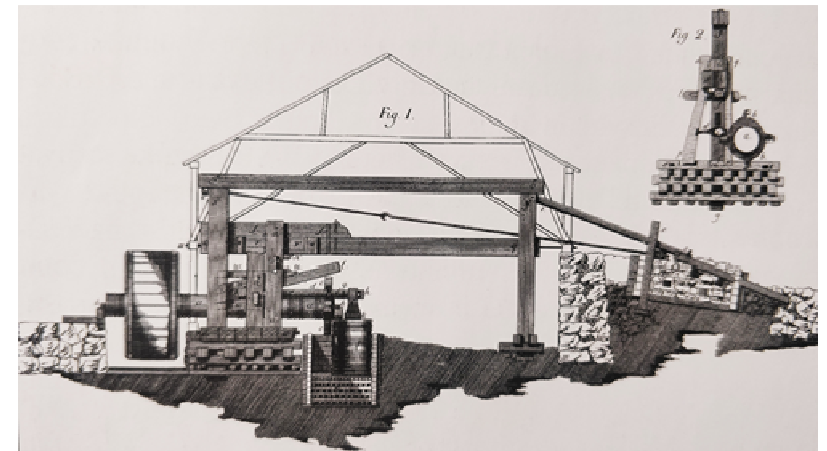
Vallitsevan oikeuskäytännön mukaan veronmaksua ei aluksi peritty, vaan kruunu pyrki näin auttamaan toiminnan alkutaipaletta. Petjärven kohdalla verovapaus kesti normaalin kuuden vuoden sijaan peräti 16 vuotta. Creuz onnistui viivyttämään ruukin virallisen toiminnan alkamispäivää siten, että se kirjattiin lopulta vuodelle 1698. Kun ensimmäinen kuuden vuoden verovapaus oli kulunut, sai ruukki vielä toiset kuusi vuotta. Ruukin sijainti ja toimintaedellytykset ovat kaikesta päätellen olleet lupaavia. Vuoden 1704 Petjärven vuorikäräjillä kirjattiin, että paikkakunta on sen laatuinen, että sinne saattoi syntyä pysyvä laitos. (*Siren s. 5, 9*)

Ruukin työvoimaan kuului alkuun ruukinkirjuri, yksi tai kaksi seppämestaria ja heidän sepänkisällinsä ja kaksi tai kolme renkiä sekä miilunpolttaja. Tämän lisäksi ruukki työllisti etenkin ympäristön talonpoikia, jotka toimittivat suuria määriä hiiltä. Erään oikeudenkäynnin - jossa seppien todettiin omavaltaisesti myyneen n. 8000 kg rautatuotteita kirjanpidon ohitse - tiedoista käy ilmi ruukin laaja tuotevalikoima. Se käsitti mm. rautatankoja, sahanteriä, sahakampia, myllytappeja, lapioita, hevosenkenkiä, hiilihankoja saranoita ja savupeltejä. *Siren s.2-11, Oksanen s. 193-195, Härö, liite 1.*

Suuren Pohjan sodan (1700-1721) alettua ruukin toiminta vaikeutui olosuhteiden muututtua epävakaksi. Pulaa oli työvoimasta, se vaikeutti etenkin hiilen saatavuutta, kun talonpoikia joutuivat osallistumaan sotaan. Lisäksi Creutzin huomio saattoi olla toisaalla, kun hän hoiti sekä Uudenmaan ja Hämeen läänin maaherran virkoja vaikeassa poliittisessa tilanteessa. Ruukki tuhoutui lopulta tulipalossa sodan aikana vuonna 1711 eikä sitä enää Creutzin omistuskauden aikana jälleenrakennettu. (*Siren, s.5, 8, Idström s.5*)

Vuonna 1740-luvulla ruukin omistus siirtyi ensin yhtymälle, joka oli kotoisin Tukholmasta. Forsbyn ja Petjärven ruukkien isännöitsijänä oli Anders Nohtström, joka hankki Haminasta kotoisin olleen kauppiaan Jakob Forsellin kanssa ruukin omistukseensa vuonna 1744. (*Siren s. 12, Idström s. 5-6*)

Vuorikollegio teki vuoden 1744 syyskuussa kolmen päivän tarkastuskierroksen alueella, jolloin on kirjattu, että metsävaroja ja vesivoimaa oli edelleen alueella riittämiin. Puinen pato oli edelleen paikoillaan, mutta monista kohdin se vuoti. Vasarapajan rakenteista jäljellä olivat vain vesirännien alusrakenteita ja molempien ahjojen perusmuuraukset. Tarkastuskierroksen yhteydessä on ensi kertaa mainittu uusien omistajien esittämä uusi nimi ruukille; Strömfors. Nimi ei esiinny vanhemmissa kartoissa tai asiakirjoissa, vaan on todennäköisesti yhdistelmä kahden omistajan sukunimistä. (*Siren s. 11,13*)



Kuva 2. Kankivasarapajan periaateleikkaus, Sven Rinmanin piirros vuodelta 1794. Vasemmalla on vesiränni, josta vesiratas pyörii. Akselin toisessa päässä on hampaita, jotka pyöriessään nostavat raskasta vasaraa (oikealla ylhäällä oleva kuva).



Kuva 3. Vuorimestari Magnus Linderin tarkastuksen yhteydessä piirtämä kartta vuodelta 1743. Ruotsin ja Venäjän välinen valtakunnan raja kulki Kymijokea pitkin. Ylemmän saariryhmän vasemmalla puolella on Petjärven Vasara. Alempana joen suulla on merkittynä Markkinamäen lastauspaikka. (Siren, s. 24)

Turun rauha v. 1743 määräsi valtakunnan rajan seuraavan Kymijokea Ahvenkoskelle, eli aivan ruukin viereen. Epäselväksi jäi, minkä jokisuiston haaran mukaan raja kulkee. Todellista rajankäyntiä ei koskaan tapahtunut, mutta vähitellen tunnustettiin molemmin puolin, että ruukki on Ruotsin puolella ja raja idemmässä, Kortön itäpuolella. Tämän jälkeen vakiintui paikkakunnan nimeksi Ruotsinpyhtää, kun osa Pyhtään seudusta jäi rajan toiselle puolelle. Toinen asia, mikä piti ruukin toimintaedellytykset epäselvinä, oli epätietoisuus siitä, mihin uusi itäinen linnoituskaupunki sijoitettaisiin. Yksi vaihtoehdoista oli Vähä-Ahvenkoski ja sen markkinämäki, aivan joen suulla. Jos niin päätettäisiin, ei puuhiiltä riittäisi ruukin käyttöön, kun uuden kaupungin rakennustöihin tarvittaisiin puutavaraa ja lähemmässä Forsbyn (Koskenkylä) ruukki käyttäisi lähistön puuvarannon. (Idström s. 6, Salokorpi s. 106, Siren s. 13)

Lopulta vuonna 1745 alkukesästä tehtiin päätös, että uusi kaupunki, vuonna 1752 Loviisa-nimen saanut kaupunki perustetaan Degerbyn ratsutilan maille eli lähemmäksi rajasta ja siten kauemmaksi ruukista. On todennäköistä, että Forsell käytti vaikutusvaltaansa päätöksen synnyssä. Hän oli merkittävä porvari alueella ja hänet valittiin vuonna 1747 Loviisan ensimmäiseksi pormestariksi. (Salokorpi s. 106, Siren s. 13)

Ruukin uudelleenaloittamisen aikaan Ruotsi oli merkittävä raudan tuottaja; jopa 40 % maailman raudasta oli tšekäläistä (v. 1740). Viranomaiset halusivat säilyttää korkean hintatason ja estää uusien ruukkien perustamisen. Siksi ruukit, joille oli jo kertaalleen myönnetty erioikeuksia määrätulle tuotannolle, olivat haluttuja. Lisäksi lähellä ruukkia alkavat mittavat linnoitustyöt Loviisassa tekivät ruukin tulevaisuudennäkymän lupaavaksi. Ruukki ja sen paja rakennettiin kosken äärelle samaan paikkaan kuin edellinen tuhoutunut rakennus. Uuteen pajaan pystytettiin uudelleen kankirautavasara ja toinen ahjoista vuonna 1745-1746, toinen ahjo valmistui 1747. Nippu- ja naulavasara pystytettiin vuonna 1749. Harkkoyhtyä tai masuunia ei nytkään rakennettu, vaan täkki tuotiin pääasiassa Ruotsista. Ruukkitoiminnan lisäksi saha perustettiin vuonna 1748. (Salokorpi s. 106, Siren s. 12)

Ruukki toimi 1700-luvun loppupuolella melkoisen suotuisissa olosuhteissa. Linnoitustyöt Loviisassa vaativat paljon rautatakeita, joskin työt kohtasivat monia ongelmia mm. heikon maaperän johdosta ja olivat välillä seisoksissa. Nordström kuoli vuonna 1758 ja Jakob Forsell vuonna 1768. Vuonna 1772 ruukki jaettiin perikuntien kesken kahteen erilliseen osaan. Ruukin toimintaan selkeän johdon puuttuminen vaikutti negatiivisesti ja ruukin mainitaankin olleen 1770-luvun lopulla siinä määrin rappiolla, että se tulisi kaikilta osin rakennettava uudelleen. (*Siren s. 16-17, Idström s. 7*)

Vuonna 1781 ruukki siirtyi yhden omistajan käsiin, kun Jakobin poika Henrik Johan af Forsellesista tuli yksin ruukin omistaja. Kankipaja tuhoutui tulipalossa 1786 ja rakennettiin jälleen uudelleen. Tämä pajarakennus toimi vuosina 1789-1871 eli suurimman osan vanhan rautaruukin ajasta, joskin sekin tuhoutui kertaalleen vuoden 1811 tulipalossa. Vuosina 1788-1790 käytiin Venäjän sota, joka vaikeutti ruukin toimintaa mm. työvoiman saatavuuden johdosta. Toiminta oli välillä lähes pysähdyksissä mutta jatkui kuitenkin tämänkin ajan läpi. (*Idström s. 7, Siren s. 16-17*)

Henrik Johan af Forsellin kuoltua jo vuonna 1790 vain 35-vuotiaana hänen leskensä Virginia af Forselles alkoi johtaa ruukkia. Alkoi yli puoli vuosisataan kestänyt vuorineuvoksettaren aika, jolloin pääosa nykyisestä rakennuskannasta rakennettiin ja ruukki sai nykyisen ilmeensä. Paitsi rakennuksia, myös miljöötä kohennettiin mm. puurivistöjä istuttaen. Vesipato rakennettiin uudestaan kivisenä vuonna 1792. Uusi vesiuoma rakennettiin joen länsipuolelle ja sen partaalle nousi mm. ruukin tiilitehdas. oli merkittävässä roolissa. Ruukkialue muodostui melkoisen vapaamuotoiseksi rakenteeltaan eikä esimerkiksi selkeää raittia tai mahtipontista päärakennusta sen ympärillä olevine puistoinen syntynyt, kuten monissa muissa maamme ruukeissa. (*Salokorpi, 108, Siren s. 16-18, 25-26, 64, Härö, liite 1*)

Vuonna 1808-09 käyty Suomen sota rasitti ruukin toimintaa. Ruotsilta Venäjän vallan alle siirtyneen ruukin elintärkeä kankiraudan verovapaa tuonti Ruotsista kuitenkin säilyi. Vienti suuntautui edelleen enemmän länteen kuin Venäjälle. (*Siren s. 18*)



Kuva 4. Ruukin palovakuutusasiakirjoihin vuonna 1809 liitetty "tilannekartta". Olemassa olevia rakennuksia ovat kartassa mm. ylhäällä navetta ja aitta, alempana Krouvinmäki maakellareineen ja Verkhus.

Virginia af Forselles joutui pitkän hallintoaikansa aikana monenlaisten haasteiden eteen. Rautamalmin matka Ruotsista ruukkiin vei varoja, joskin ruukilla oli käytössään tätä ja vientiä varten omia aluksia. Rautamalmia tuotiin ruukkiin 1800-luvun alkupuolella myös Suomen kaivoksista, ainakin Talista ja Vantaalta. Seppien ammattitaitokaan ei ollut toivottua. Asian parantamiseksi ruotsista tuotiin seppiä, ja tämä näkyikin tuotannon nousuna. Ruukin kannalta suurin ongelma oli kuitenkin se, että ruukki oli jäänyt teknisesti jälkeen kilpailijoistaan, kun mm. Englannissa keksittiin kivihiileen perustuva putlausmenetelmä. Uuden keksinnön johdosta Euroopassa kyettiin tuottamaan tehokkaammin rauta- ja teräsesineistöä ja olla aiempaa omavaraisempia. Ruukissa oli kuitenkin muitakin elinkeinoja, näistä merkittävin oli maatalous. (Salokorpi s. 26, Siren s. 18, 34-35, Schybergson s. 60)

Virginia af Forsellesin kuoltua 1847 hänen poikansa Jacob Henrik af Forselles peri ruukin. Hän johti ruukkia ruotsista käsin, jossa hän)



toimi vuoripäällikkönä kaivoksella. Vuorineuvoksettaren viimeisinä vuosina alkanutta tuotannon nousua onnistuttiin jatkamaan. Hän kuoltuaan jo vuonna 1855 peri hänen lapsensa ruukin. Näistä ainoa poika, Pehr Henrik af Forselles hankki pian ruukin yksin itselleen ja alkoi kehittää sitä tehostamalla tuotantoa ja uusimalla rakennuskantaa. (Siren s. 17-19, 25, Salokorpi s. 108)

Pehr Henrik af Forsellesin aikana ruukki koki useita uudistuksia. Ruotsista tuotavan takkiraudan sijaan ruukki alkoi käyttää lähes pelkästään romurautaa. Suurisuuntaisia hankkeita ja investointeja aloitettiin, mm. uuden päärakennuksen rakentaminen. Tuotannon tehostumista onnistuttiin edelleen jatkamaan. Tästä huolimatta vuonna 1876 joutui af Forselles heikon satovuoden, yleisen suhdannetaantumien ja suurten investointien rasittamana luovuttamaan ruukin velkojilleen. (Siren s. 19, 29, 66, 74)

Kuva 5. Johan Knutsson'in lyijypiirros ruukista n. vuodelta 1840 on ilmeisesti vanhin kuva ruukista. Ylisuurena piirretyn letkuvajan takana näkyy mansardipäättyinen nippupaja, sen jatkeena hieman korkeampi mansardikattoinen kankipaja. Taaimpana nousee 1770-luvulla rakennetun kirkon torni.

Ahlströmin aikaan

Ruukin hallinta vaihtui 1876 tapahtuneen vararikon jälkeen ensi kertaa Strömfors -sukujen ulkopuolelle kun omistus siirtyi aluksi velkojille, sitten viiden sijoittajan ryhmä hankki ruukin omistuksen. Tämä vaihe jäi lyhyeksi, sillä jo muutaman vuoden päästä ruukki oli huonon suhdannetilanteen johdosta jälleen vararikossa. (Siren s. 70)

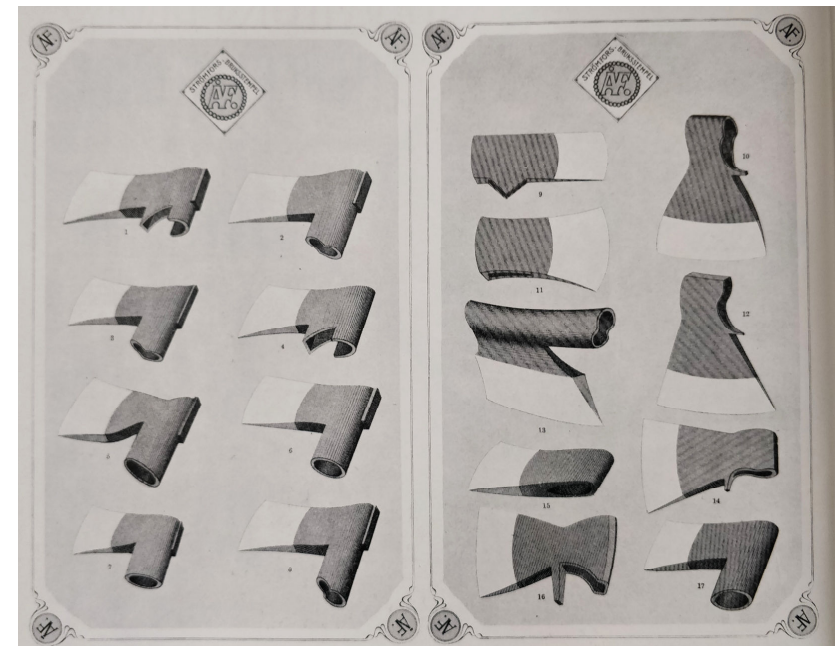
Jo entuudestaan kolme ruukkiä ja kolmetoista sahaa omistanut kauppaneuvos Antti Ahlström sai tarjouksensa läpi vuonna 1886 ja ruukki siirtyi ison yhtymän yhdeksi osaseksi. Vaikea suhdannetilanne parani vuosisadan lopussa ja alkoi nousukausi. Pajan tuotanto moninkertaistui 1890-luvun aikana. Suurimmat investoinnit tehtiin kuitenkin puutavarajalostamiseen. Antti Ahlströmin kuoltua vuonna 1896 –tehtyään Strömforsin matkan uuden puuhiomon perustamiseksi ja vilustuttuaan– hänen leskensä alkoi johtaa yritystä kunnes siitä tehtiin vuonna 1907 osakeyhtiö. (Siren s. 70, Schybergson s. 61)

Sahatuotannon voimakkaan kasvun johdosta joen itäpuolen valtasivat isot puutavarapinot ja ruukin teillä oli tunkua hevosten odotellessa tukkikuorminensa purkua sahalle. Puutavaran kuljettamiseksi Ahvenkosken sataman ja ruukin välille rakennettiin vuonna 1905 kapearaiteinen junarata joka palveli pääosin puutavarakuljetuksia. Pajoissa kuitenkin tuotanto alkoi hiipua. Samoin seppien määrä väheni siten, että kun 1870 alapajassa työskenteli 20 seppää, niitä oli vuonna 1930 kymmenkunta. (Siren s. 86, Idström s. 11)

Suhdanteet olivat kuitenkin vaihtelevia ja sotien aikaan terästuotteiden kysyntä oli vilkkampaa. Naulatuotanto oli ollut pitkään keskeisessä roolissa ruukin valikoimassa. Se kuitenkin muuttui ensimmäisen maailmansodan jälkeen. Tuotanto keskittyi yläpajaan, jossa naulatuotannon sijaan alettiin panostaa uitto – ja metsänhoitoon liittyviin tuotteisiin. (Siren s. 74, 76)

Ensimmäisen maailmansodan jälkeen Strömforsin ruukki oli ainoa, joka käytti edelleen vesipyöräkäyttöistä vasaraa ja toimi pääosin

samoin teknisin periaattein kuin 1600-luvulla. Sopivan tuotevalikoiman ja korkean laadun johdosta tuotanto saattoi ylipäättään olla edelleen kannattavaa. Lisäksi puuhiili saatiin omasta takaa sahan ylijäämärimoista, jotka poltettiin kylän itäpuolella Kortön saarella. Toisen maailmansodan synnyttämän metallituotteiden suuren tarpeen jälkeen toiminta kuitenkin kuihtui siinä määrin, että paja lopetettiin vuonna 1950. Viimeisenä tilauksena paja toimitti nauvoja Suomenlinnan entistämistöihin. (Siren s. 74, Salokorpi s. 109, AN)



Kuva 6. Strömforsin tehtaan luettelossa v. 1903 esiteltyä tuotevalikoimaa. Tehtaan valikoimaa pidettiin monipuolisena ja laadukkaana. (Siren s. 78)

Pajojen hiljeneminen, muoviteollisuuden alku

Vuosisadan puoliväli oli ruukissa suurten päätösten ja muutosten hetki. Ahlström oli 1930-luvulla aloittanut Karhulan Lasitehtaalla silloin vielä suhteellisen nuoren tuotantoalan, muovituotteiden osaston. Vuonna 1946 tehtiin päätös rakentaa Strömforsiin muovitehdas, jossa oli mm. valmiiksi jonkun verran tyhjiä asuntoja. Paljolti ruukissa valmistettuja rakennustarpeita hyödyntäen se valmistui seuraavana vuonna ja aloitti toiminnan. Seuraavien vuosien aikana lopetettiin kannattamaton liiketoiminta. (*Idström s.13, Siren s. 100, 102*)

Pajat hiljenivät vuonna 1950, siitä kolme vuotta myöhemmin saha lakkautettiin. Tuotanto sekä ruukissa että sahasakin oli tekniikaltaan vanhanaikaista eikä investointeihin ollut perusteita. Ratkaisuun vaikutti ensinnäkin sodan jälkeinen uudelleenasetus ja sitä kautta puun saatavuuden haasteet. Toiseksi ruukin sijainti oli heikko liikenneyhteyksien kannalta, kun valtakunnalliseen rauta-

tieverkkoon ei ollut yhteyttä ja meriyhteyskin oli vaivalloinen. Sen sijaan muoviteollisuus ei vaatinut raskasta liikenneverkkoa. Sen tulo ruukkiin pelasti kylän, jonka työikäinen väestö hakeutui muoviteollisuuden pariin. (*Idström s.13, Siren s. 100, 102*)

Muoviteollisuuteen siirtyminen oli menestys ja tehdasta laajennettiin useaan kertaan. Työntekijöiden määrä kaksinkertaistui parissa kymmenessä vuodessa. Vanhoja ruukin rakennuksia Ahlström Oy hyödynsi osin varastoina, verstaina ja autotalleina. Uudelle asuinrakentamiselle tuli tarvetta, toisaalta ruukkimiljöön arvo ymmärrettiin yhä paremmin Jo vuonna 1949 oli perustettu Ruuki Kilta ry paikkakunnan perinteitä vaalimaan. 1960-luvulla ruukin alueesta alettiin laatia rakennuskaavaa. Se saatiin vahvistetuksi vuonna 1968 sisältäen ensimmäisenä Suomessa maalaiskuntaa koskevia suojelumääräyksiä. (*Siren s.103, 110, AMT*).



Kuva 7. Ilmakuva ruukista vuodelta 1941. Padon oikealla puolella mylly ja saha, vasemmalla alapaja.

1990-luvulla perustettiin Ruotsinpyhtään Ruukkialue Oy -niminen yhtiö, jonka tavoitteena oli ylläpitää ja kehittää ruukkialuetta. Osakkaiksi tulivat Ruotsinpyhtään kunta ja A. Ahlström Oy. Yhtiön omistukseen siirrettiin useita ruukin kulttuurihistoriallisesti arvokkaita rakennuksia. Tällöin aloitettiin elävöittämisprojekti, jossa osapuolina olivat Museovirasto, Uudenmaan Ympäristökeskus ja Ruotsinpyhtään Ruukkialue Oy. Ruukkialueen saatua EAKR-2-statuksen (Euroopan aluekehitysrahasto), se onnistui saamaan EU:lta rahoitusta. *(Härö LR, AMT, AE)*

Arkkitehtitoimisto Härö Oy laati korjaussuunnitelmia useisiin rakennuksiin joita toteutettiin määrärahojen sallimissa rajoissa. Tätä ennen vuonna 1983 ruukin alue hyväksyttiin valtakunnalliseksi perusparantamisen koalueeksi ja Ahlströmin omistamiin asuinrakennuksiin tehtiin korjaustöitä Asuntosäätiön tuella Arkkitehtitoimisto Lappalainen Oy:n suunnitelmien mukaan. *(Härö LR, AMT, AE)*

Ruotsinpyhtään ruukki yhdistettiin Loviisan kuntaan vuonna 2010. Pian tämän jälkeen tapahtui ruukilla dramaattinen muutos, kun monikansallisen Schneider Electronics:in omistukseen vuonna 1999 siirtynyt sähkötarviketehdas päätti lopettaa Strömforsin tehtaan. Pitkä teollinen toiminta paikkakunnalla tuli päätökseen vuonna 2014. Tehtaassa oli tällöin töissä n. 200 työntekijää. Toiminnan painopiste on siirtynyt tämän jälkeen mm. kulttuuriin, liikuntaan ja hyvinvointipalveluihin ainutlaatuisia ympäristöä hyödyntäen. *(YLE, AMT)*

Loviisan kaupunki on 2020-luvulla suunnittelemassa uutta asemakaavaa. Nykyisellään alueelta ei ole olemassa kuin rakennuskaava vuodelta 1966 ja se on monin paikoin toteutumaton. Tavoite uudessa asemakaavassa on säilyttää vanhan ruukin elinvoimaisuus ja tukea alueen kehittymistä sen historiallisia arvoja ja vanhaa rakennuskantaa kunnioittaen. *(AE; M. Mäntysaaren haastattelu, 2020)*



Kuva 8. Ilmakuva ruukista.

4 Norrahaan varaston historia

Norrahaan varaston tarina on varastorakennuksen historiaksi poikkeuksellinen. Alun perin kun paikalle oli määrä nousta jotain paljon mahtipontisempaa; ruukin päärakennus.

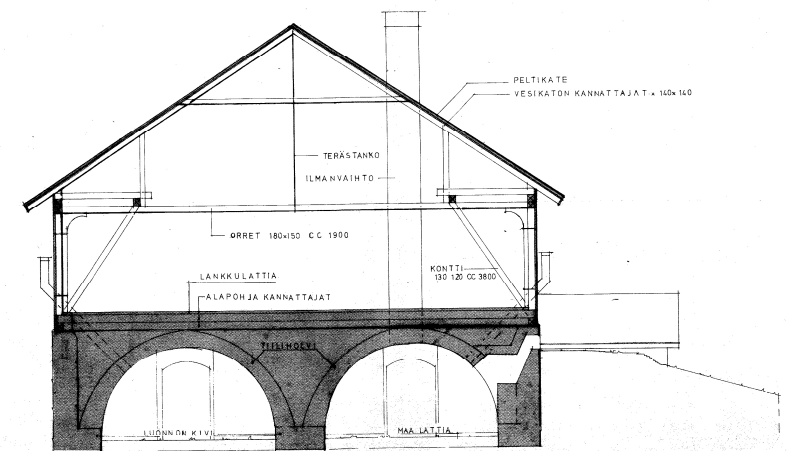
Strömforsin 1750-luvun puolivälissä rakennettu ruukin kartano on sijainnut alusta alkaen kylän keskelle, aivan tuotantorakennusten lähetyvillä. Herraskartanon sijainniksi se ajan myötä koettiin liian ahtaaksi. Päärakennuksen ympärille kaivattiin puutarhaa ja puistoa. Vuosina 1846 ja 1856-59 rakennettu yläpaja, ”manufaktuuripaja” nousi kartanon pohjoispuolelle. Tällöin viimeistään alettiin päärakennukselle etsiä uutta sijaintia ruukin tuoreen uuden omistajan, Per Henrik af Forsellesin toimesta. (Siren s. 39-40, 61)



Kuva 9. Karttakuva vuodelta 1910. Norrahaan varasto sijoittuu kylän pohjoispuolella

Uudeksi paikaksi valikoitui kylän pohjoispuolella nykyisen Saunasaaren pohjoispuolella oleva niemeke, jossa maasto viettää loivahkosti etelään. Lähteiden mukaan ”linnaa muistuttanut” suunnitelma laadittiin ja sijainnille rakennettiin vuonna 1859 luonnonkivistä perusmuuri. Suorakulmaisen osan (n. 12x38 m) molemmissa päissä oli siivet siten, että rakennus oli U-mallinen suojaosan pihan muodostuessa pohjoispuolelle. Tukimuuriksi maapengerryksiä varten rakennettiin eteläpuolelle kosken puoleiselle kulmalle kivimuur. (Siren s. 58)

Luonnonkivistä ladottu perustus tehtiin lähes metrin paksuisena. Sen sisäpuolelle muurattiin holvatut kellaritulat rakennuksen suuntaisesti kahteen laivaan. Holvit katkeavat keskellä, jossa on rakennukseen nähden poikittain yksi holvaus. Siipiosienkin sittemmin puretuissa perustuksissa on ollut tiilimuurauksia luonnonkivimuurin sisäpuolella.



Kuva 10. Norrahaan varaston leikkauspiirros. Päärakennusta varten rakennettu kellarikerros on ladottu osin muotoon hakatuista luonnonkivistä, joiden sisäpuolelle on muurattu kahteen laivaan kellariholvisto. Päälle rakennettiin myöhemmin suorakulmainen puinen varastokerros.

Kartanon uusi sijainti oli kuitenkin edelleen lukkoon lyömättä. Rakennustyö jäi kesken kun kumpare, jossa kirkko nykyäänkin sijaitsee nousi uudeksi vaihtoehdoksi. Seurakunnan kanssa syntyi asiasta riita, hanke viivästyi ja lopulta sammui. Päärakennus säilyi näin samalla paikalla ylä- ja alapajan välissä, se rakennettiin uudestaan samalle sijainnille vuonna 1892. Väitetään, että uutta Norrahaan varaston kohdalle suunniteltua päärakennusta varten ehdittiin jo valmistaa huomattava määrä tiiliä, jotka sitten menivätkin Loviisan kirkon (rak. 1863-65) työmaalle. (*Siren s. 58, 61, Idström s. 9, AN*)

Perustukset ja kellari saivat odottaa yli kolmekymmentä vuotta ennen kuin niitä päätettiin hyödyntää. Ahströmin hankittua ruukki omistukseensa vuonna 1886 painopiste siirtyi pajatoiminnasta puunjalostukseen. Maatalous säilyi kuitenkin edelleen merkittävänä osana ruukin toimintaa ja sen omistuksessa oli lukuisia tiloja kylän ympärillä. (*Laine s.326, Siren s.68*)

Perustusten päälle rakennettiin suorakulmainen ja harjakattoinen kookas varastohalli vuonna 1891. Kivimuurin ja tiiliholvien päälle asettuva rakennus tehtiin puurakenteisena kantavien seinien varaan ilman keskelle jääviä pilareita. Seinät tehtiin hirsirankarakenteena, kattotuolissa käytettiin teräsvetotankoja. Rakennuksen vesikate tehtiin päreestä. (*Härö liite 1*)

Rakennuksen käyttötarkoituksena oli toimia varastona ruukin maataloustuotannon välineille. Siellä säilytettiin maanviljelyyn liittyviä koneita ja työkaluja. Tiiliholvit tarjosivat viileämpää säilytystilaa elintarvikkeille. Keskelle rakennusta rakennettiin kookas puurakenteinen hormi, joka johti kellarista vesikatolle. Hormin kautta kellarin ilma vaihtui tehokkaasti. Lisäksi hormia käytettiin tavarahissikuiluna, jota varten varastokerrokseen tehtiin luukku ja kuiluun asennettiin köysihissi. Kellarin ilmanvaihtoa varten rakennettiin myös holvien katosta lähtevät vinosti ulkoseinän läpi julkisivuun johdetut poistoilmakuilut. (JE)

Myöhemmin olemassa olevia rakennuksen siipiosien perustuksia hyödynnettiin. 1910-luvulla lännen puoleisen siiven kohdalla on sijainnut pienehkö rakennus. 20-30-luvulla molempien siipien kohdalle nousi asuinrakennukset. Nämä ovat olleet metsänvartijan talo (itäinen) ja saman katon alla sijainneet sahanhoitajan ja pehtoorin asunto (läntinen).. (*Idström s. 9, MML, AN*)

Varastorakennuksen kylkeen tehtiin maailmansotien välisenä aikana joko laudoitettuja varastoja tai avoimia katoksia itäpäätyyn ja pohjoisjulkisivun itäosaan. Nämä lisäsiivet purettiin 60-luvulla.

Läntisen siiven kohdalle rakennettu paritalo tuhoutui tulipalossa 1960-luvun lopulla. Vaikka se oli rakennettu lähes kiinni varastohalliin, tulipalo ei levinnyt varastoon. Perustuksia paritalosta on edelleen nähtävissä varaston pohjoispuolella. Sen sijaan metsänvartijan talo on edelleen paikallaan. Sen kivijalassa erottuu erilaatuisia kiviä, jota lienee siis koottu lähistöltä sopivaan muotoon uudisrakennuksen alle. (JE, MML)

Maakellarimaisia viileitä holveja on käyttänyt mm. elintarvikkeiden säilytykseen paitsi ruukinomistaja, myös paikalliset, joille kellaritiloja on vuokrattu. Viime vuosina kellari on ollut tyhjiällä. Varsinainen varastohalli on toiminut kaupungin varastotilana. Kulku varastoon tapahtuu pohjoispuolen liukuovesta. Päädyn pariovia ei ole käytetty enää vuosikymmeniä niiden edustalla olevien luiskien hävittyä ajan myötä. (JE)



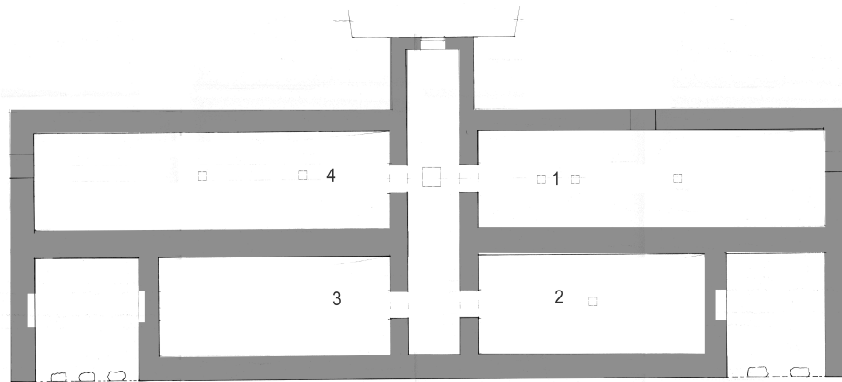
Kuva 11.. Ote vuoden 1966 rakennuskaavasta. Norrahaan varastorakennus ja sen pohjoispuolella oleva asuinrakennus ovat tummennetut. Vaaleammalla on merkattu puretut varastoja vasten tehdyt rakennelmat ja paritalo. Olemassa olevan asuinrakennuksen eteläpäätyyn on myöhemmin tehty laajennus.

5 Inventaario

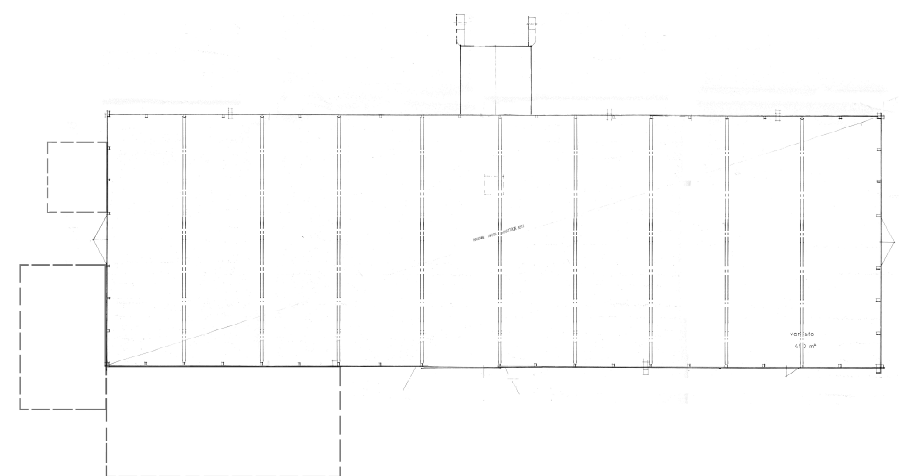
Kahdessa eri vaiheessa rakentunut varastorakennus on ensimmäisen kerroksen osalta lähes alkuperäisessä asussa lukuun ottamatta rakennuksessa kiinni olleita katoksia ja rampeja. Vesikate on uusittu pärekatteesta aaltopeltikatteeksi ja rakennus on maalattu 1990-luvun lopulla. Sisällä muutamia vinotukia on uusittu ja lattiaan aseteltu lankkulattian päälle paksuja vesivanerilevyjä. Pystylaudoitettujen julkisivujen sääsuojausta on parannettu asentamalla sisäpuolelle kovalevytyks heti julkisivulaudan taakse.

Historiallisesti arvokkain osa rakennusta, kellarikerros on pohjoiseen kurkottavien siipien osalta tuhoutunut ja rakennuksen tarkkaa alkuperäistä muotoa ei niiden perusteella voi selvittää. Varaston alle jäävä tiilinen holvisto on sen sijaan varsin hyvässä kunnossa. Tehokas ilmanvaihto on ollut asiassa eduksi.

Puurunko on osin veistettyä, osin sahapintaista. Ilmeisesti puutarpeita on ollut rakennusvaiheessa käytössä erilaisia ja eri ikäisiä joka selittäisi niiden kirjavuuden. Osittaisesta uusimisista ole merkkejä. Kookas kattotuoli on tehty puusta, keskelle on asennettu teräsvetotanko kannattamaan pitkää alapalkkia. Alapalkin ja seinän pilarien liitoksissa on joka toisen palkin kohdalla pilarin kylkeen lyöty juuripilari. Tämän lisäksi liitosta on tuettu teräslatalla. Vesikate on ollut aluksi pärekate, joka on myöhemmin sinkityllä ja osin hapettuneella katettu aaltopellillä. Kellariin johtavan käynnin katto on uusittu muutama vuosi sitten mustalla pinnoitetulla ja profiloidulla peltikatteella.



Kuva 12. Kellarikerros (pohjoinen alhaalla). Holvit on numeroitu selvyyden vuoksi. Pohjoispuolen holvit ovat muita lyhyemmät. Näissä kohdoin ovat alun perin alkaneet päärakennuksen siipiosat. Molemmista on ollut holvin päästä siiven kellarihuoneeseen. Katossa olevat pienet tuuletusaukot johtavat julkisivuissa näkyviin tuuletushormeihin. Keskellä olevassa hormissa on laajempi hormi katolle.



Kuva 13. Ensimmäinen kerros. Katkoviivalla on esitetty rakennusta vasten tehdyt puretut katos- tai varastorakennelmat.



Kuva 14. Näkymä lounaasta. Näkyvillä kivijalkaa on metrin verran, se kätkee kuitenkin sisäänsä kokonaisen kellarikerroksen.



Kuva 15. Rakennuksen eteläjulkisivua.



Kuva 17. Rakennuksen eteläjulkisivua kosken puolella. Tukimuuriksi ladot-tu kiviladonta on n. 1,5 m korkea.



Kuva 16. Kulku kellariin on rakennuksen keskeltä harjakattoisesta siivestä. Katolla näkyy kookas kellarin katosta lähtevä hormi.



Kuva 18. Varaston perustus on erityisen huolella tehtyä johtuen sen historiasta. Ylimmät kivet ovat tasaiseksi hakattu ja yläpinnaltaan viistetyt. Julkisivusta ulos vinosti työntyvät puiset hormit poistavat ilmaa kellarista.



Kuva 19. Rakennus kuvattuna luoteesta. Pärekatteen päälle asennettu aaltopeltikate on osin ruostunut.



Kuva 20. Varaston pohjoisseinä. Maasto on eteläseinää ylempänä. Kulku varastoon käy liukuoven kautta.



Kuva 21. Pohjoisjulkisivussa erottuu lautaovi ja sen vieressä toinen laudoitettu aukko. U-mallinen perustus on kääntynyt molemmissa päädyissä siiviksi. Nämä osat perustuksesta on purettu.



Kuva 22. Pohjoisjulkisivun länsipäädyn alustila. Holvin 2 päässä on ollut kulku toiseen kellaritilaan, joka on jatkunut siipenä pohjoispuolelle.



Kuva 23. Kosken puoleinen alustila on edellisen kuvan kaltainen. Umpeen muuratun aukon takana on holvin nro 3 takaseinä.



Kuva 24. Rakennuksen länsipäädyssä on pariovi. Sen edessä on ollut ramppi, jota tukenut vaakapalkki on edelleen paikallaan. Kiviperustukset ovat tältä kohdin vaaleammat. Kookkaiden kivien alla on ladottuna pienempiä kiviä. Maasto lienee ajateltu kartanon ympärillä tasaiseksi, jolloin pienemmät kivet olisivat jääneet maan alle piiloon.



Kuva 25. Rakennuksen itäpäädyn pariovi. Molemmin puolin ovea olleista rakenteista on perustuskiviä jäljellä, julkisivusta ei erotu fragmentteja. Rakennus on maalattu viimeksi 1990-luvun lopulla punamullalla.



Kuva 26. Kuvan edustalla on ollut paritalo, joka paloi 40-50-luvulla. Sen rakentamisessa hyödynnettiin U-mallisia perustuksia jonka muotoon päärakennus alun perin suunniteltiin ja perustusten osalta rakennettiin.



Kuva 28. Näkymä liukuovelta koskelle päin. Maastosta erottuu luonnonkivistä perusmuuria, niihin tehty tuuletusaukko ja tiilimuurausta.



Kuva 27. Alun perin metsänvartijan asunnoksi rakennettu pientalo 1940-luvulta. Rakennus on rakennettu kosken Norrahaan perustuksen puoleisen siiven kohdalle. Toiseen pätyyn on tehty myöhemmin laajennus.



Kuva 29. Itäpäädyn edustalla näkyy perustus kivien jäänteitä kasvillisuuden seassa (oikealla). Takana näkyy pohjoispuolella olevan asuinrakennuksen myöhemmin tehty laajennus.



Kuva 30. Kellariin johtava ovi on vaakapaneloitu. Alla on paksut pystylankut.



Kuva 31. Sisempi ovi on paksuista pontatuista vaakalankuista tehty, se avautuu sisäänpäin. Kahdella ovella on tavoitettu lämmöneristystä kellarin toimiessa maakellarina.



Kuva 32. Näkymä keskellä olevasta holvista, kellarin ovi jää selän taa. Katossa erottuu kookas hormi, joka jatkuu nykyisellään puuvaraston läpi katolle toimien ilmanvaihtohormina. Kuilu on toiminut myös hissikuiluna, josta tarvikkeita on voinut nostaa ja laskea. Tätä varten kuilussa on luukku varastotasolla. Molemmin puolin keskiholvია on kaksi kooltaan samanlaista, mutta eri syvyyistä holvia.



Kuva 33. Edellä mainittu kuilu alhaalta kuvattuna. Kuilun luukku näkyy seinässä, samassa kohtaa on parru josta roikkuu naru ja ketju.

Holvit on kuvattu myötäpäivään (holvit "1,2,3,4", numerointi esitetty kuvassa 12). Kukin holvi on n. 4,3 metriä leveä ja korkeutta on keskellä n. 2,3 metriä. Kaikissa holveissa on huolellisesti tehty aukko kivijalan "kissanluukkuun". Kolmessa holvissa on lisäksi keskellä aukkoja, joista osa johtaa julkisivusta ulkonevaan hormiin. Päädyssä olevat tiilimuuraukset on tehty peitetty oviaukot, jotka johtivat siipiosan kellarihuoneisiin.



Kuva 34. Holvi 1



Kuva 36. Holvi 3.



Kuva 35. Holvi 2



Kuva 37. Holvi 4.



Kuva 38. Kivijalan tuuletusluukkuihin, "kissanluukkuihin" johtavat muuratut aukot on tehty huolellisesti.



Kuva 39. Toisen holvin lattiaan on tehty perustukset ja teräksiset tartunnat vuokrattavia kylmäsäilytyseriöitä varten.



Kuva 40. Näkymä holvista 1 holviin 4. Kussakin holvissa on ollut ovi. Saranatapit ovat yhä paikallaan.



Kuva 41. Ensimmäisen kerroksen sisätillaa länteen päin kuvattuna. Kattotuolit ovat n. 4 m välein. Taaempaa vasemmalla näkyy kookas puinen pystyhormi, joka johtaa kellarin keskellä olevasta holvista vesikatolle. Rakennuksen seinät ovat pystylaudoitettuja. Seinien sisäpuolelle on myöhemmin asennettu kovalevy jolla on tavoiteltu parempaa sääsuojaa. Vanha pärekate näkyy kattolaudoituksen raoista.



Kuva 42. Puinen kellaritilaa tuulettava ja tavarahissinä toiminut hormi näkyy oikealla. Sen vieressä kulkevan palkin alle on lisätty puupalanen vetotangon kohdalle. Poikittaispalkit ovat keskenään eri värisiä ja siis mahdollisesti eri ikäisiä. Erillisen osan vaihtaminen on kuitenkin haasteellista. Todennäköisempää on, että puutarpeisto on jo varastointivaiheessa ollut eri laatuista.



Kuva 43. Vaakapalkit ovat huomattavasti painuneet. Kun jänneväli on n. 11 metriä, johtuu painuminen myös rakennusosan omasta painosta. Palkkien pääasiallinen tarkoitus onkin ottaa vetoa vastaan ja estää pitkiä sivuja pullahtamasta katon kuormasta.



Kuva 44. Molemmissa päädyissä reunimmaisen palkin toinen vinotuki, "kontti" on uusittu. Seinärungon ja vaakapalkin liitos on rakennettu joka toisen palkin kohdalla juuripilarilla. Pystypilari on siis veistetty aivan puun tyvestä.



Kuva 45. Seinärakenteen ja palkin liitos liukuoven vieressä. Juuripuu on osin hajennut palkin painuman johdosta. Liitosta on rakennuksessa kauttaaltaan vahvistettu kierretyllä lattateräksellä.

6 Yhteenveto

Strömforsin ruukin kylän pohjoisosaan sijoittuva Norrahaan varasto sisältää merkittäviä teollisuushistoriallisia arvoja kertoen osaltaan eri vaiheista ruukin monipolvisessa historiassa. Sijainnille oli alun perin määrä nousta uusi päärakennus, tätä varten ehdittiin tehdä maastotöitä ja rakentaa kellarikerros 1850-luvun lopussa. Hanke kuitenkin keskeytyi. Lopulta vuonna 1891 perustuksen päälle rakennettiin suorakulmainen puurakenteinen varasto ruukin maataloustuotantoa varten.

Edelleen nähtävissä oleva huolellisuus kivi- ja tiilirakenteissa kertoo osaltaan kunnianhimoisesta suunnitelmasta uudeksi päärakennukseksi. Taiten muotoiltujen luonnonkivien sisään on muurattu tiilestä kauniit holvikellaritilat. Vaikka kellarikerros ehti olla vuosikymmeniä sään armoilla rakennustöiden keskeydyttyä, kellarikerros on varsin hyvin säilynyt. Tätä on edesauttanut kellarin hyvä ilmanvaihto.

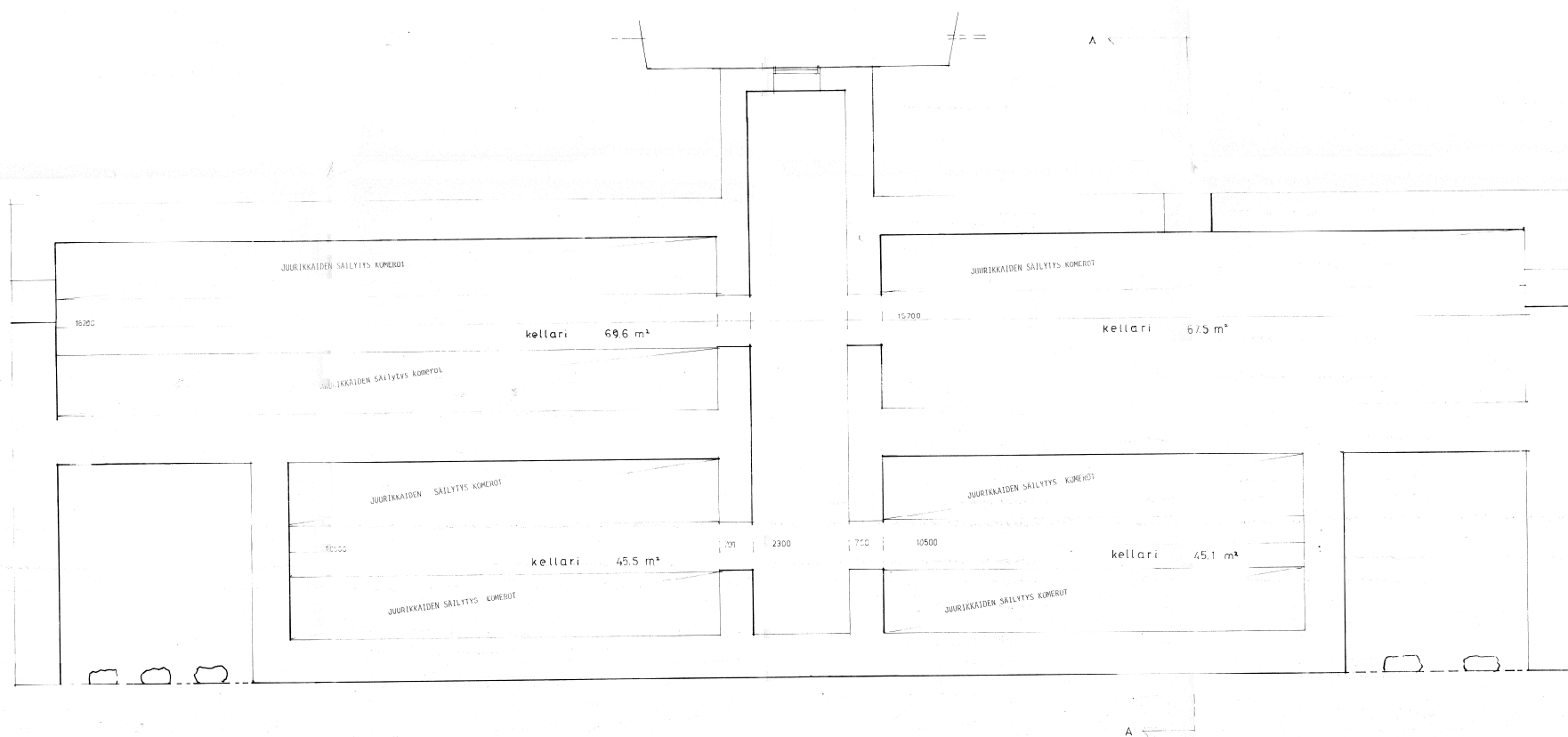
Kivijalan ja siten päärakennuksen alkuperäinen kokonaisuus jää arvoitukseksi, kun perustuksia on suorakulmaisen perusmassan ympäriltä osin purettu ja kiviä on uusiokäytetty 20-30-luvulla uusien rakennusten perustuksissa. Alun perin rakennus lienee kuitenkin suunniteltu U-malliseksi.

Ensimmäisen kerroksen puurakenteinen varasto on rakenteeltaan yksinkertainen, joskin sen huomattava koko on vaatinut erikoisvalmisteisia kattotuoleja vetotankoineen. Varaston runko on osin tehty veistetyistä puusta, osin sahatusta, ja puupinta on osin harmaantuneempaa kuin toisaalla. Runko lienee kuitenkin samalla ajanjaksolla rakennettu, koska erillisten rakennusosien vaihtaminen erityisesti kattorakenteessa olisi jälkikäteen varsin työlästä.

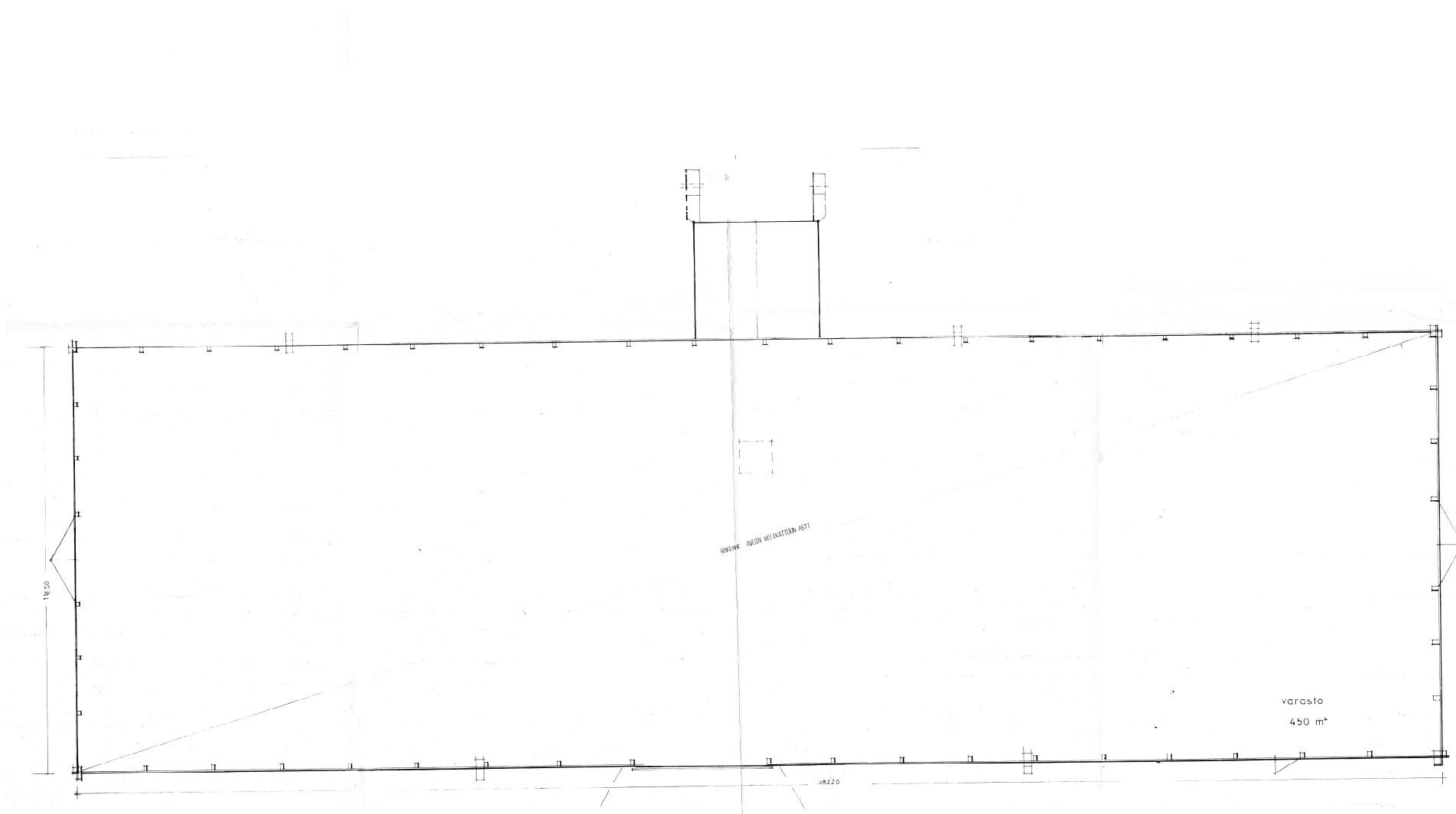
Rakennuksen ensimmäisen kerroksen kyljessä on ollut katoksia tai varastoja ja päädyissä rampit. Näistä on nähtävissä fragmentteja enää vain pieneltä osin. Ensimmäisen kerroksen sisätilan autenttisuutta vähentää julkisivulaudoituksen sisäpuolelle sääsuojatarkoituksessa asennetut kovalevyt.

7 Piirustukset

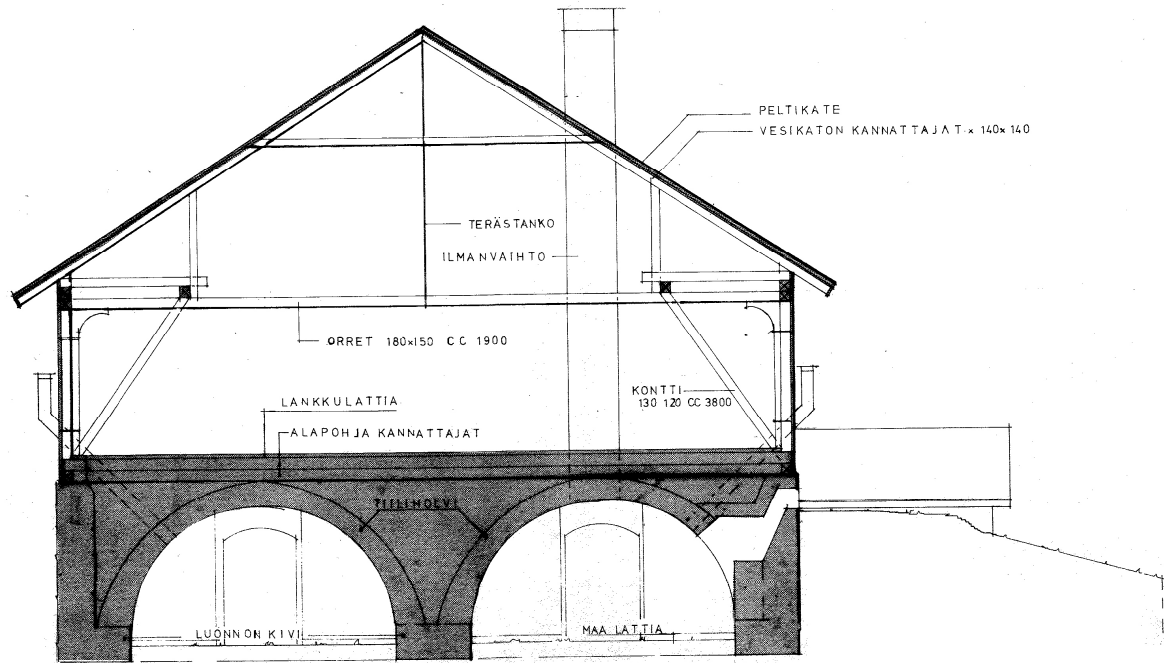
Vuonna 1987 dokumentoi HRH Suunnittelu Ky Norrahan varastosta piirustukset, jotka ovat tietävästi ainoat rakennuksesta löytyvät. Dokumentointi käsitti pohjapiirroksen, poikkileikkauksen ja julkisivut. Piirustukset ovat Loviisan kaupungin arkistosta.




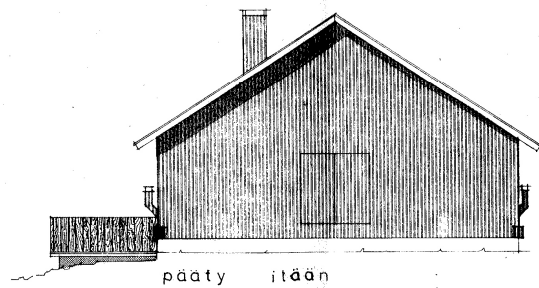
Kellarikerros



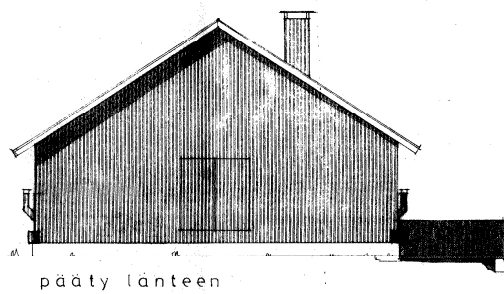
1. krs



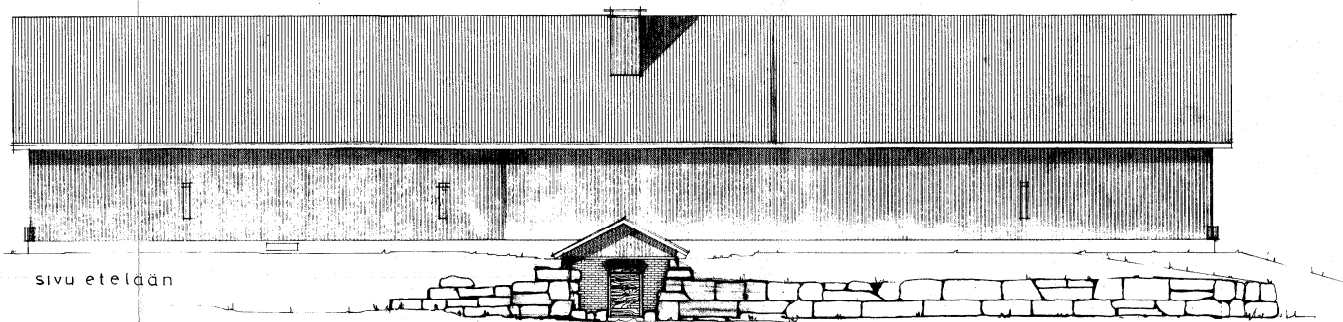
Pääty		Toukokuu 1987		Suomen ja Väestö	
K-OSAKYLA	KORTTELITIA	TOINTINNO	VIRANOMASTEN HENKITYLOJA		
RUOTSINPYHTAA KK.	"RUKKI"- PROJEKTI		PIIRUSTUSLAIJA	JOKI:No	
TOMENPIDE	KOHDE JA OSOITE:		PAAPIRUSTUS		
	KELLARI / RAAKA-AINEVARASTO		PIIRUSTALTO	MITTAKAAVAT	
	A. AHLSTROM OY, STROFORS		LEIKAUS	1:50	
 HRH - SUUNNITTELU - KY meroni riihesi - huvumaki makiyrynnamonte 10 40200 Helsinki 052-201 451					
PYHTAA 19 87 - 11 - 10		87/0121-10		3	



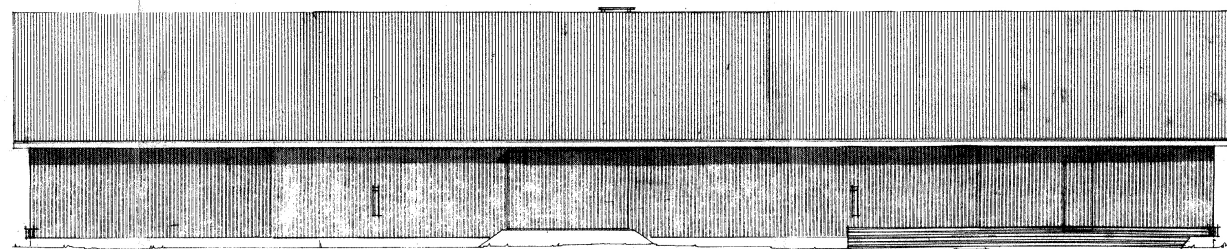
pääty itään



pääty länteen



sivu etelään



sivu pohjoiseen

LÄHTEET

(suluissa lyhenteet, joita käytetty selvityksen yhteydessä viitteenä)

Arkistolähteet

Museoviraston lähiarkisto (MV)

Strömforsia koskeva aineisto

Loviisan kaupungin arkisto (LKTA)

HRH-suunnittelu Ky: Kiinteistön inventointiarvio, A Ahlström Oy, Strömforsin tehdas, ”Ruukki-projekti” 1987

Härö Arkkitehti Oy, Strömforsin ruukin Alapaja tilojen käyttösuunnitelma 1998 (Härö)

Härö Arkkitehti Oy, Ruukin rakennusten kunnostus, Loppuraportti 2000 (Härö Lr), Loppuraportin liite1 (Härö liite1)

Härö Arkkitehti Oy, Keskipitkän tähtäyksen korjaussuunnitelma 2000 (KP)

Härö Arkkitehti Oy, Strömforsin ruukin ekomuseo Ruotsinpyhtäällä, ruukin keskeisen rakennuskannan inventointi 2000 (Härö inv)

Astria Excell Ruotsinpyhtään letkumakasiini 2000 (AE)

Kantele R: Ruukkialue Ruotsinpyhtään Matkailun kehittämisessä, Porvoon matkailualan oppilaitos 1988

Loviisan kaupunki, Strömforsin ruukki, kaavaselostuksen liite 1990 (KL)

A Ahlström Oy:n arkisto, Esa Pekkarisen hallussa oleva (EPA)

Elinkeinoelämän keskusarkisto (ELKA)

Painetut lähteet

Allardt A: Strömfors Socken, Östra Nylands Tryckeri Ab 1998 (alkup. vuodelta 1923)

Bairdt H: The Manufacture of Iron. Trubner and co., 1854

Härö M: Viinanpolttimo, navetta, ja Herrojen sauna – rakennusten kohtaloita Strömforsin ruukissa Ruotsinpyhtäällä. Teoksessa Niskanen, A., Pakkala P. & Sundman, M; Antipasto Mistro: Vilhelm Helander 60. Helsinki: Vilhelm Helander-toimituskunta, 2001

Helena Rautakorpi, Ann-Mari Engström, Nuorisoseura Viiri ry: Ruotsinpyhtää Strömfors 1743-2009. Printmill Loviisa 2008

Idström Tove, Wias O: Strömforsin tehtaast sanoin ja kuvin. Loviisan Uusi kirjapaino Oy 1950

Kuuluvainen J; Virginia af Forsellesin jäljillä 2009

Laine E: Suomen vuoroitimi 1809-1884. Suomalaisen Kirjallisuuden Seuran Kirjapainon Oy 1948

Marttila J: Pääomien leikkauspisteessä. Kopijyvä Oy 2006 (JM)

Oksanen E-L: Vanha Pyhtää: Pyhtään ja Ruotsinpyhtään historia vuoteen 1743. Painoyhtymä Loviisa 1991

Ruotsinpyhtään Ruukkialue Oy; Ruotsinpyhtään ruukki, vanhojen mestarien jäljillä (VMJ)

Salokorpi A: Suomen rautaruukit. Otava 1999 (Salokorpi)

Siren O, Å Palmén: Strömfors. Suomalaisen Kirjallisuuden Kirjapaino Oy 1971 (Siren)

Schybergson P: Verk och Dagas, Ahlströms historia 1851-1981. Vammalan Kirjapaino Oy 1992

*Painamattomat lähteet**Finna.fi; Strömfors, Ruotsinpyhtää**Loviisa.fi**Visitloviisa.fi**Ruotsinpyhtaa.fi, ruukki**Strömforsinruukki.com**ymparisto.fi: Valtakunnallisesti arvokkaat maisema-alueet s. 28-29, Ympäristöministeriö 1992**uudenmaanliitto.fi: Missä maat on mainioimmat s. 109-113, Uudenmaan kulttuuriympäristöt. 2012**yle.fi/uutiset 7.5.2014**museovirasto.fi, korjauskortit**www.kymensanomat.fi/paikalliset/4280005, 5.9.2021 (Ruukin myynti)**kartta/paikkatietoikkuna.fi, historialliset kartat (MML)**Haastattelut:**10.6.2021 Fatte Fellman, Strömfors (AF)**18.8.2021 Esa Pekkarinen, Strömfors (EP)**18.8.2021, 27.8.2021, 8.9.2021 Jouni Jäppinen, Ahvenkoski (JJ)**20.8.2021 Ulrika Rosendahl, Loviisan museo**28.8.2021 Pia Rajala, Loviisan kaupunki, Tilakeskus**2.9.2021, 21.9.2021 Annika Malms-Tepponen (AMT)**6.9.2021, 21.9.2021 Jari Excell (JE)**14.9.2021 Antti Kinnunen Tilapalveupäällikkö, Loviisan kaupunki**23.9.2021 Alf Nykänen, Strömfors (AN)**Kuvat**Mikäli ei mainintaa, kuva on tekijän ottama.**Kuva 1 Siren s. 10**Kuva 2 Salokorpi s. 18**Kuva 3 Siren s. 24**Kuva 4 Siren s. 60**Kuva 5 Finna/Museovirasto, Antellin kokoelmat/Tikkasen kokoelma, Johan Knutson, lyijykynä, n. v. 1840**Kuva 6 Siren s. 78**Kuva 7 kartta/paikkatietoikkuna.fi, historialliset kartat (MML)**Kuva 8 Siren s. 93**Kuva 9 Loviisan kaupungin arkisto**Kuva 10 ELKA, muokkaukset tekijän**Kuva 11 Loviisan kaupungin arkisto, muokkaukset tekijän**Kuva 12 Loviisan kaupungin arkisto, muokkaukset tekijän*