



**Luontotyyppi- ja kasvillisuus selvitys
Ruotsinpyhtään ruukin tehtaan ja sen
pohjoispuolisen asuntoalueen asemakaavan
alueella vuonna 2022**

RAPORTTI LOVIISAN KAUPUNGILLE

Jere Salminen | 14.8.2022

Luontotyyppi- ja kasvillisuus selvitys Ruotsinpyhtään ruukin tehtaan ja sen pohjoispuolisen asuntoalueen asemakaavan alueella vuonna 2022

Sisällys

1 Johdanto.....	2
1.1 Selvityksen sisältö ja tarkoitus.....	2
1.2 Kohteiden luokittelu ja arvottaminen.....	4
1.3 Alueen sijainti ja yleiskuvaus.....	4
2 Tulokset.....	5
2.1 Luontotyyppien yleiskuvaus.....	5
2.1.1 Metsät.....	5
2.1.2 Suot.....	6
2.1.3 Muut luontotyypit ja elinympäristöt.....	6
2.2 Arvokkaat luontotyyppi- ja kasvillisuuskohteet.....	6
2.3 Huomionarvoiset lajihavainnot.....	18
3 Johtopäätökset ja suositukset.....	19
Lähteet.....	19
LIITE: Luontotyyppien edustavuuden ja luonnontilaisuuden luokittelu	

Jere Salminen 14.8.2022

puh. 045 7876 6053

jere.salminen@pp.inet.fi

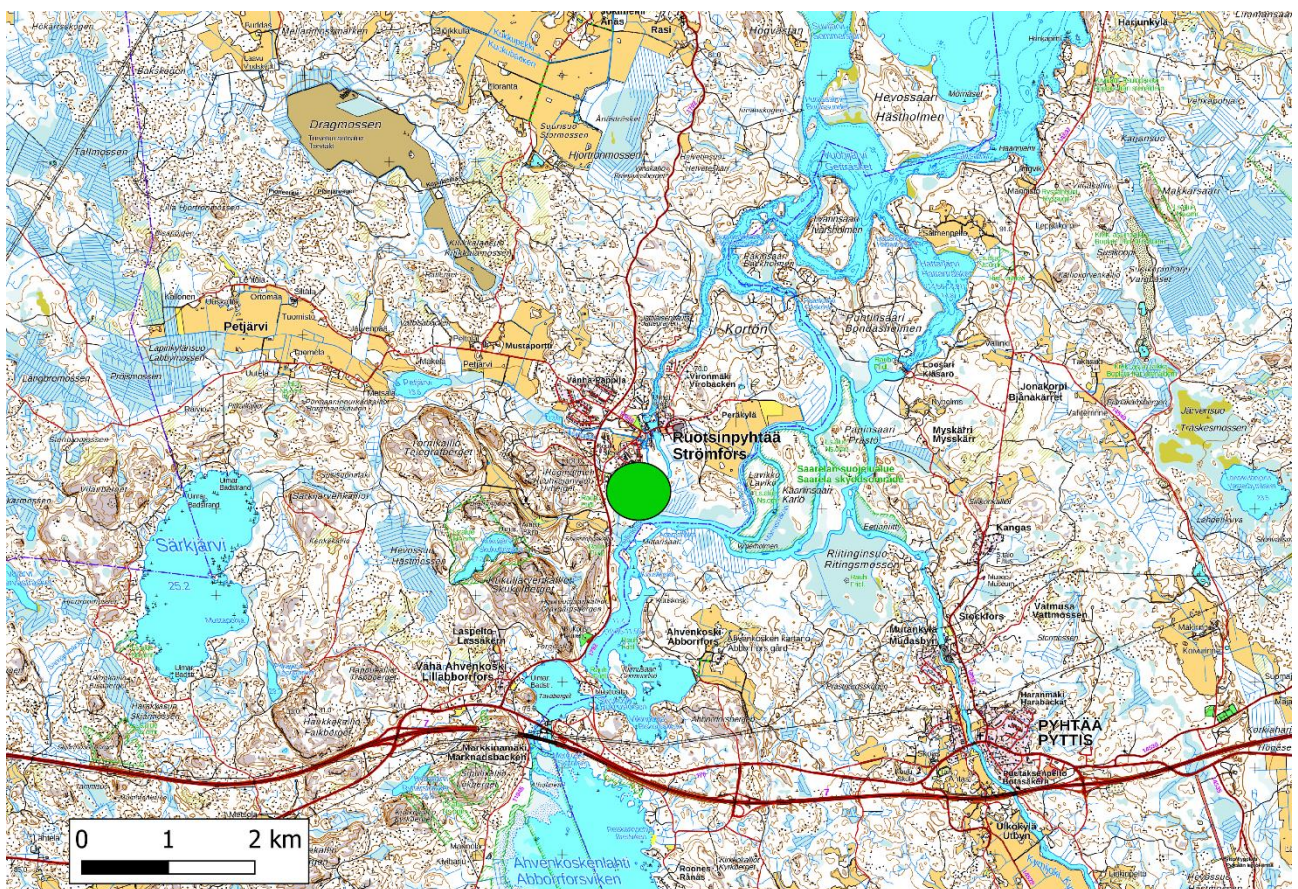
1 Johdanto

1.1 Selvityksen sisältö ja tarkoitus

Loviisan kaupunki valmistelee kaavamuutosta Strömforsin eli Ruotsinpyhtään ruukin tehtaan ja sen pohjoispuolisen asuntoalueen asemakaavaan. Luontotyyppi- ja kasvillisuus selvityksen tarkoitus oli tuottaa tietoa merkittävien luontoarvojen huomioimiseksi kaavamuutoksen valmistelussa. Inventointi tehtiin asemakaava-alueen eteläosassa, jossa ei ollut tehty vastaavaa selvitystä aikaisemmin (kuva 1). Kaavamuutoksessa on tarkasteltavana erityisesti kuvaan 2 merkitty rakentamaton tielinjaus. Luontotyyppi- ja kasvillisuus selvityksen tilasi Loviisan kaupungin EKI-keskuksen kaupunkisuunnitteluosasto.

Selvityksessä kartoitettiin Suomen luontotyyppien uhanalaisuustarkastelun (Kontula & Raunio 2018) mukaiset luontotyypit sekä kaavoituksessa lakisääteisesti huomioitavat, luonnonsuojelulain 29 § mukaan ja vesilain 11 § mukaan suojeltavat luontotyypit. Lisäksi raportissa on esitetty yleiskuvaus selvitysalueen luontotyypeistä. Arvokkaat luontotyyppi- ja kasvillisuuskohteet on esitetty kuvissa 4 ja 5. Maastokartoitukset tehtiin 3.7., 7.7., 19.7. ja 7.8.2022.

Metsälain 10 § mukaisia erityisen tärkeitä elinympäristöjä ei kartoitettu erikseen, mutta erikseen kuvatuista silmälläpidettävistä ja uhanalaisista luontotyypeistä on ilmoitettu, esiintyykö niissä metsälain 10 § mukaisia elinympäristöjä. Niitä ei rajattu metsätalouden yhteydessä sovellettavan pienalaisuuden periaatteen mukaisesti, joten ne voivat kattaa vain osan raportissa rajatuista huomionarvoisista luontotyypeistä.



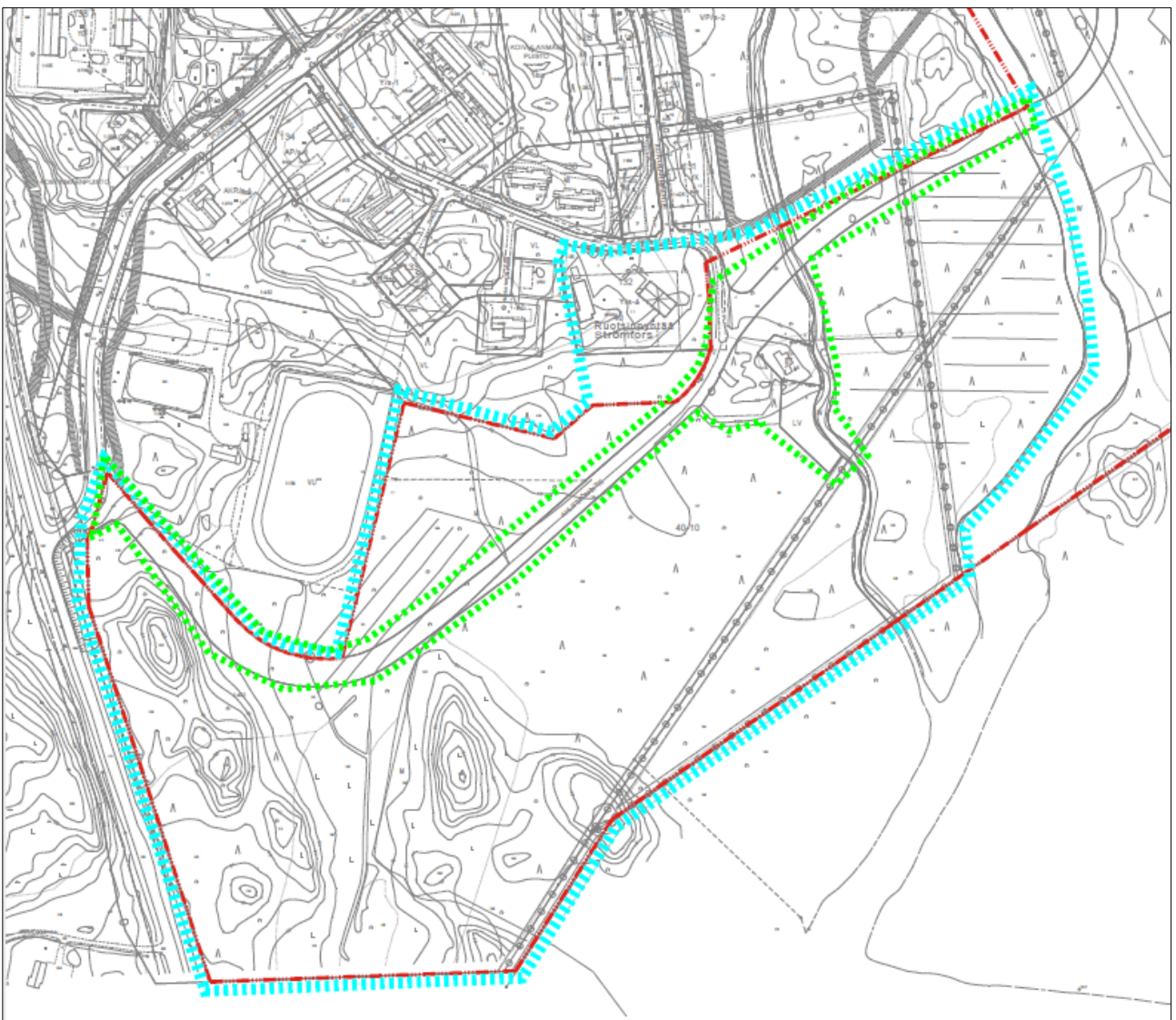
Kuva 1. Selvitysalueen sijainti (vihreä ympyrä). Pohjakartta: Maanmittauslaitoksen Maastokartta.

Raportissa on pyritty esittämään tulokset niin, että selvitettyjä luontotyyppi- ja kasvillisuustietoja voidaan verrata samalta asemakaava-alueelta ja Ruotsinpyhtään ruukin ydinosaan toisen asemakaavan alueelta vuonna 2017 raportoituihin luontotyyppi- ja kasvillisuustietoihin (Salminen 2017a, Salminen 2017b).

Luontotyyppejä kuvataan samalla tavalla kuin Valkon ja sen lähialueiden osayleiskaavaa varten tehdyn selvityksen raportissa (Salminen 2021).

Putkilokasvilajistoa tarkasteltiin luontotyyppikartoituksen ohessa. Selvityksessä ei tehty kattavaa kasvilajiston kartoitusta, vaan lajeja inventoitiin pääasiassa arvokkaista luontotyyppikohteista, joissa uhanalaisten tai harvinaisten lajien esiintymiä todennäköisimmin sijaitsee. Vesikasvillisuutta ei selvitetty. Luontotyyppikohteista on mainittu myös havainnot haitallisista vieraslajeista.

Työn yhteydessä havainnoitiin myös mahdollisia vanhoja sekä muuten monimuotoisuuden tai maiseman kannalta erityisiä puuyksilöitä, jotka on dokumentoitu vuonna 2017 kartoitetuilta osuuksilta vanhoista Ruotsinpyhtään ruukin asemakaava-alueista (Salminen 2017a, Salminen 2017b).



Kuva 2. Selvitysalueen rajaus (vaaleansinisellä) ja voimassa olevaan kaavaan merkitty, rakentamaton tielinjaus (vihreällä). © Loviisan kaupunki.

1.2 Kohteiden luokittelu ja arvottaminen

Luontotyyppien uhanalaisuusluokka perustuu Suomen toiseen, vuonna 2018 julkaistuun luontotyyppien uhanalaisuusarviointiin (Kontula & Raunio 2018). Arvioinnissa on esitetty kullekin luontotyypille erikseen koko Suomea, Etelä-Suomea ja Pohjois-Suomea koskevat uhanalaisuusluokat. Tässä raportissa on ilmoitettu erikseen kuvatuista kohteista koko Suomea ja Etelä-Suomea koskeva uhanalaisuus. Muiden selvityksessä rajattujen luontotyyppien kuin ruohokorpjen valtakunnallinen ja Etelä-Suomen uhanalaisuusluokka ovat samat.

Pelkkä uhanalaisuusluokka kertoo hyvin puutteellisesti yksittäisen luontotyyppikohteen arvosta. Kohteen arvo riippuu myös niiden edustavuudesta ja luonnontilaisuudesta. Metsissä sekä edustavuus että luonnontilaisuus määritellään paljolti puuston rakennepiirteiden perusteella, mutta erityisesti lehdoissa ja soilla edustavuuteen vaikuttaa myös kohteen kasvilajisto. Edustavuus- ja luonnontilaisuusluokkien perusteet on esitetty raportin liitteessä. Edustavuus ja luonnontilaisuus on luokiteltu Helsingin kaupungin uhanalaisten luontotyyppien kartoitusta varten laaditun luokituksen mukaan (Erävuori ym. 2020). Luokittelu perustuu Natura-luontotyyppin "lehdot" edustavuuden/luonnontilan määrittelyyn (Airaksinen ja Karttunen 1998) sekä Natura-luontotyyppien inventointiohjeeseen (SYKE & Metsähallitus 2016). Puustoltaan voimakkaasti käsiteltyjä, tasaikäiseksi harvennettuja metsiä sekä uudistusaloja ja taimikoita ei ole luokiteltu punaisen listan luontotyypeiksi, vaikka niiden aluskasvillisuus olisi näille luontotyypeille ominaista.

Erikseen kuvattuja ja rajattuja luontotyyppikohteita on arvotettu paikallisen, seudullisen, maakunnallisen ja valtakunnallisen mittapuun mukaan. Paikallisesti arvokkaat kohteet ovat selvästi (P) tai paljon (P+) luonnontilaisempia tai edustavampia kuin samat luontotyypit keskimäärin Ruotsinpyhtään kirkonkylässä ja sen lähialueilla. Seudullisesti arvokkaiden kohteiden arvot ovat selvästi keskimääräistä suurempia kuin samojen luontotyyppien koko Loviisassa. Maakunnallisesti arvokkaiden luontotyyppien on täytettävä Uudenmaan liiton LAKU-hankkeessa kehitetyt kriteerit (Salminen & Aalto 2012). Valtakunnallisesti arvokkaat luontotyypit ylittävät selvästi LAKU-kriteerien vaatimukset ja/tai niissä on arvokkaimpiin luonnonsuojelualueisiin verrattavia monimuotoisuusarvoja. Hyvin harvinaiset luontotyypit voivat olla ilman erityisiä vaatimuksia valtakunnallisesti arvokkaita.

1.3 Alueen sijainti ja yleiskuvaus

Selvitysalue sijaitsee Loviisan itärajan tuntumassa, välittömästi kirkonkylän taajaman eteläpuolella (kuva 2). Alueen koko on 17,1 hehtaaria. Natura 2000 -verkostoon kuuluva Kymijoki rajaa kaava- aluetta pitkälti idässä, Elimäentie lännessä.

Selvitysalue on hyvin alavaa ja sen myötä helposti tulvivaa. Monta metriä Kymijoen pinnan tasoa korkeammalle kohoavia moreenikumpuja esiintyy lähinnä sen itä- ja eteläosissa. Alavilla kohdilla maaperä on savikkoa. Savimaat ovat kirkonkylän taajaman reunaa lukuun ottamatta liejusavea. Uksinpekin itäpuolella ja urheilukentän välillä on laajalti liejusavikon päälle kehittyntä turvemaata. (Geologian tutkimuskeskus: <https://gtkdata.gtk.fi/maankamara/>.)

Selvitysalue koostuu lähes kokonaan metsämaasta. Pohjois- ja koillisosan metsät ovat miltei kauttaaltaan lehtoa. Metsien yhteydessä esiintyy yleisesti soistumia, pintavesivaikutteisia luhtia ja pohjavesivaikutteisia korpia. Purettujen sähkölinjojen johtoukat halkovat metsiä. Luonnontilaisten tai sen kaltaisten metsiköiden ja soiden osuus on kokonaisuutena pieni, mutta alueen pohjoisosassa tavataan suhteellisen laajalti huomionarvoisia luhtia ja lehtoja.

Lisäksi selvitysalueeseen kuuluu entisen Ruotsinpyhtään kunnantalon (nykyinen Villa Vallaton) tontti ja osuus Kymijokeen laskevasta sivujoesta, Uksinpekistä. Uksinpekin uoma on muuttunut eikä se sisälly Kymijoen Natura-alueeseen. Alueella ei esiinny luonnonmukaisia pienvesiä.

Selvitysalueetta halkoo vanha junaradanpohja, joka liittyy ruukin toiminnan historiaan. Radanpohjalla kulkee alueella nykyisin paikallisesti merkittävä ulkoilureitti, Kukuljärven reitti (jäljempänä raportissa "Kukulinreitti").

2 Tulokset

2.1 Luontotyyppien yleiskuvaus

2.1.1 Metsät

Selvitysalueen pohjois-koillisosan metsät ovat lehtoja. Ne ovat enimmäkseen kosteapohjaisia ja lehtipuuvaltaisia. Kosteaa lehtoa esiintyy erityisesti alueen pohjoisosassa ja eteläosan etelä-pohjoissuuntaisessa painanteessa. Tuoretta lehtoa tavataan kostean lehdon seassa pienillä ympäristöstään erottuvilla kumpareilla, urheilukentän itäreunan tuntumassa ja entisen kunnantalon eteläpuolella. Alueen koilliskulman kosteat lehdot ovat laajalti entiselle pellolle syntyneitä, ja niiden puusto on osittain istutettua. Myös alueen keskiosan uudistusaloilla (kuva 3) esiintyy hakkuiden jälkeen yksipuolistuvaa lehtokasvillisuutta. Kangasmetsät keskittyvät alueen etelä- ja länsiosan moreenikummuille. Niiden kasvupaikka on pääasiassa tuoretta ja lehtomaista.

Suurimmassa osassa selvitysalueen metsiä puusto on voimakkaasti harvennettua tai uudistushakattua. Siemenpuu- tai suojuspuuasentoon hakatut metsät ovat vallitsevia alueen keskiosissa. Eteläosassa tavataan tasaikäistä taimikkoa ja nuorta metsää. Muualla metsät ovat enimmäkseen varttuneita. Selvästi metsätaloudellisen uudistusien ylittänyttä metsää ei juuri tavata jokirantojen ulkopuolella.



Kuva 3. Uudistusala selvitysalueen keskiosissa.

2.1.2 Suot

Suot ovat vallitsevasti puustoisia luhtia. Erityisesti selvitysalueen keskiosissa rehevät suot ovat muuttuneet soiden kuivatuksesta johtuen turvelehdoksi ja ruohoturvekankaiksi. Koillisosassa on laajahko, selvitysalueen ulkopuolelle jatkuva tervaleppäluhta, joka on luonnontilaisen kaltainen. Myös eteläosan kosteassa juonteessa on tervaleppäluhtaa, joka on ominaispiirteiltään muuttuneempaa. Entisen kunnantalon eteläpuolella on luonnontilaisen kaltainen pajuluhta, joka on säilyvä (LC) luontotyyppi. Keskiosien laajat uudistushakkuualueet ovat laajalti voimakkaasti luhtaisia, muuttuneinakin monin paikoin mosaiikkimaisesti luhta- ja lehtokasvillisuutta rinnakkain kasvavia. Myös korprien piirteitä esiintyy luhtien ohessa. Lisäksi koillisella lehtoalueella tavataan korpisia laikkuja, ja selvityksen tuloksena rajattiin sieltä yksi selväpiirteinen korpi.

2.1.3 Muut luontotyypit ja elinympäristöt

Selvitysalueella tavataan osittain pensoittuneita, kosteita, niittymäisiä alueita, jotka ovat kehittyneet entisille maatalous- tai pihamaille. Ne sijaitsevat alueen koillisosan entisellä pellolla, Pappilan ja entisen kunnantalon eteläpuolella sekä Pitäjätien ja Uksinpekin välissä alueen pohjoisrajalla. Tällaiset avomaat ovat suurruohostoja, jotka eivät kuulu perinnebiotooppien luontotyyppisiin. Selvitysalueen suurruohostoissa esiintyy monin paikoin selvää pintavesivaikutusta, jolloin niittykasvillisuuden joukossa esiintyy luhtalajeja.

Entisen kunnantalon pihapiiriä ei kartoitettu paikalla maastossa kulkien, vaan havaintoja tehtiin sen ulkopuolelta. Puutarhassa ei havaittu tällä tavoin mielenkiintoisia piirteitä, jotka olisivat antaneet aiheen kasviston inventointiin. Kohteessa kasvaa muutamia isoja puita, mm. järeitä tervaleppiä ja yksittäinen vanha mänty. Pitäjätien eteläpäässä sijaitsee puretun rakennuksen entinen tontti ja sen länsipuolella avointa, kasvipeitteetöntä aluetta. Kukulinreitin polunvarressa kasvaa tavallisia niittykasveja ja avomaiden kulttuurilajeja.

2.2 Arvokkaat luontotyyppi- ja kasvillisuuskohteet

Arvoluokitus:

- paikallisesti arvokas (P)
- paikallisesti hyvin arvokas (P+)
- seudullisesti arvokas (S) – ei tavattu selvityksessä
- maakunnallisesti arvokas (M) – ei tavattu selvityksessä
- valtakunnallisesti arvokas (V) – ei tavattu selvityksessä

Arvoluokituksen perusteet on selostettu edellä luvussa 1.2. Kohteiden luokittelu ja arvottaminen.

Kohde voi koostua useammasta kuin yhdestä luontotyypistä. Ensisijainen (kohteella laajimmin esiintyvä) luontotyyppi on esitetty ilman sulkua, toissijaiset (suppeimmat) on merkitty sulkuihin.

Uhanalaisuusluokat:

- NT = silmälläpidettävä
- VU = vaarantunut
- EN = erittäin uhanalainen
- CR = äärimmäisen uhanalainen



Kuva 4. Selvitysalueen eteläosan arvokkaat luontotyyppi- ja kasvillisuuskohteet. Pohjakartta: Maanmittauslaitoksen maastokartta.



Kuva 5. Selvitysalueen pohjoisosan arvokkaat luontotyyppi- ja kasvillisuuskohteet. Pohjakartta: Maanmittauslaitoksen maastokartta.

Silmälläpidettävien ja uhanalaisten luontotyyppien lisäksi huomioitavia ovat puutteellisesti tunnetut (DD) luontotyypit, mutta niitä ei tavattu selvityksessä.

Ensin mainittu uhanalaisuusluokka on valtakunnallinen ja jälkimmäinen Etelä-Suomen luokka.

Edustavuus- ja luonnontilaisuusluokittelun perusteet on esitetty liitteessä 1.

Kohde 1 (P)

Luontotyyppi: tervaleppäluhdet EN/EN

Edustavuus: kohtalainen

Luonnontilaisuus: vähän heikentynyt

Selvitysalueen eteläosan painanteessa sijaitseva tervaleppäluhta. Luhta on säilyttänyt melko hyvin märkyytensä, vaikka sitä reunustaa syvä oja. Harvakseltaan kasvava puusto koostuu pääasiassa järeistä tervalepistä (*Alnus glutinosa*); lisäksi tavataan lähinnä tuomea (*Prunus padus*) ja hieskoivua (*Betula pubescens*). Pensaskerroksessa tavataan tuomen ohella pajuja (*Salix* spp.) ja korpipaatsamaa (*Frangula alnus*). Kenttäkerroksessa märimmillä kohdilla suovehka (*Calla palustris*) ja järvikorte (*Equisetum fluviatile*) dominoivat. Muita runsaita lajeja ovat mm. mesiangervo (*Filipendula ulmaria*), punakoiso (*Solanum dulcamara*), myrkkyykeiso (*Cicuta virosa*), karhunputki (*Angelica sylvestris*), terttualpi (*Lysimachia thyrsoiflora*) ja ranta-alpi (*Lysimachia vulgaris*).

Ojituksen takia kohdetta ei arvioitu luonnonsuojelulain 29 §:n mukaan suojeltavaksi tervaleppäkorveksi eikä metsälain 10 §:n mukaiseksi erityisen tärkeäksi elinympäristöksi.

Kohde jatkuu kaava-alueen eteläpuolelle. Kohdetta reunustavat lännessä tiheäpuustoiset lehdot, pohjoisessa ja idässä uudistusalat ja taimikot.

Kohde 2 (P)



Luontotyyppi: tuoreet keskiravinteiset lehdot VU/VU

Edustavuus: hyvä

Luonnontilaisuus: luonnontilainen

Metsälaki 10 §: rehevät lehtolaikut

Urheilukentältä Kukulinreitille johtavan polun varressa, pääosin eteläpuolella, sijaitseva lehto. Luonnontilaisen kaltaisessa metsässä ei ole tehty pitkään aikaan metsätaloustoimia. Kohdetta on tosin aikoinaan ojitettu, mutta sillä ei ole ollut pitkään aikaan vaikutusta kasvillisuuteen. Puusto on pitkälle varttunut. Puulajisto on monipuolinen: kuusi (*Picea abies*), haapa (*Populus tremula*), mänty (*Pinus sylvestris*), rauduskoivu (*Betula pendula*), raita (*Salix caprea*), tuomi, vaahtera (*Acer platanoides*), pihlaja (*Sorbus aucuparia*). Järeää lahoppua, mm. maahan kaatuneita raitoja, esiintyy runsaasti. Pensaskerroksessa esiintyy puuntaimien lisäksi taikinamarjaa (*Ribes alpinum*) ja yksittäinen isotuomipihlaja (*Amelanchier spicata*), joka kuuluu kansallisen vieraslajiluettelon lajeihin. Kenttäkerroksessa tavataan runsaasti kieloa (*Convallaria majalis*), käenkaalia (*Oxalis acetosella*), lillukkaa (*Rubus saxatilis*), valkovuokkoa (*Anemone nemorosa*), ahomansikkaa (*Fragaria vesca*) ja metsäorvokkia (*Viola riviniana*), pohjoisreunalla myös metsäkastikkaa (*Calamagrostis arundinacea*) ja sananjalkaa (*Pteridium aquilinum*).

Kohde jatkuu pohjoisessa ja koillisessa selvitysalueen ulkopuolelle. Länsipuolella on urheilukenttä, itäpuolella polun toisella puolella kosteaa lehtoa (kohde 4), eteläpuolella kosteaa lehtoa (kohde 3).

Kohde 3 (P)



Luontotyyppi: kosteat keskiravinteiset lehdot NT/NT, (tuoreet keskiravinteiset lehdot VU/VU)

Edustavuus: kohtalainen

Luonnontilaisuus: vähän heikentynyt

Metsälaki 10 §: rehevät lehtolaidut

Pääosin kosteapohjaista lehtoa kohteen 2 eteläpuolella. Lehtoa on ojitettu kauan sitten ja se on syntynyt mahdollisesti vanhalle niitylle tai viljelysmaalle. Pohjoisreunalla on niittymäinen aukko. Puusto on uudistusikäistä nuorempaa, mutta siinä määrin erirakenteista, että se on arvioitu luontotyyppiin kuuluvaksi. Koivu on selvä valtapuu; seassa kasvaa tervaleppää, haapaa, tuomea, mäntyä ja kuusta. Pensaskerroksessa kasvaa runsaasti vaahteraa, tuomea ja vadelmaa (*Rubus idaeus*). Kenttäkerroksessa kosteilla paikoilla vallitsevasti metsäkortetta (*Equisetum sylvaticum*), seassa mesiangervoa, ojakellukkaa (*Geum rivale*), karhunputkea, koiranputkea (*Anthriscus sylvestris*) ja nokkosta (*Urtica dioica*). Lisäksi tavataan luhtaisuutta ilmentävää järviruokoa (*Phragmites australis*). Tuoreilla kasvupaikoilla kasvaa erityisesti kieloa ja lillukkaa.

Kohde rajautuu etelässä puustoltaan voimakkaammin käsiteltyyn lehtoon, lännessä urheilukenttään. Itäpuolella polun takana kosteaa, pensaikkoista suuruuhoniittyä.

Kohde 4 (P)



Luontotyyppi: kosteat runsasravinteiset lehdot VU/VU, (tuoreet keskirasvinteiset lehdot VU/VU)

Edustavuus: hyvä

Luonnontilaisuus: vähän heikentynyt

Metsälaki 10 §: rehevät lehtolaidut

Pääasiassa kostepohjaista lehtimetsää pappilan eteläpuolella. Puusto on enimmäkseen erirakenteista, paikoin nuorehkoa. Varttunut puusto koostuu koivusta, harmaalepystä (*Alnus incana*), haavasta ja raidasta. Eteläreunalla kasvaa tasarakenteisempi nuori haavikko. Järeää lahoppua, joka koostuu mm. kuolleista raidoista ja konkeloksi kaatuneesta järeästä haavasta, esiintyy varsin runsaasti. Pensaskerroksessa kasvaa runsaasti vaahteraa ja tuomea, lisäksi mustaherukkaa (*Ribes nigrum*) ja taikinamarjaa. Kenttäkerros koostuu pääasiassa korkeakasvuisista ruohoista, erityisesti nokkosesta, vuohenputkesta (*Aegopodium podagraria*), mesiangervosta, karhunputkesta ja lehtopalsamista (*Impatiens noli-tangere*). Eteläreunalla myös tiheää, mm.

nurmilauhaa (*Deschampsia cespitosa*) kasvavaa heinikkoa. Tuorepohjaisella osuudella tavataan selvitysalueen tavallisimpia lehtokasveja ja lisäksi keltamo (*Chelidonium majus*).

Lehto jatkuu tuorepohjaisena pohjoisessa selvitysalueen ulkopuolella. Kohde rajautuu lännessä polkuun ja kohteeseen 2, toisaalla kosteaan, pensoittuneeseen suurruohoniittyyn.

Kohde 5 (P+)



Luontotyyppi: tuoret keskiravinteiset lehdot VU/VU, (kosteat runsaravinteiset lehdot VU/VU)

Edustavuus: hyvä

Luonnontilaisuus: luonnontilainen

Metsälaki 10 §: rehevät lehtolaikut

Pääasiassa tuoretta, osittain kostea lehtoa entisen kunnantalon kiinteistön eteläpuolella. Kohde on lehtotyypeiltään vaihteleva. Metsä on enimmäkseen pitkälle varttunut ja rakenteeltaan luonnontilaisen kaltainen. Kunnantalon kiinteistön rajalla kasvaa yksi erityisen järeä tervaleppä. Länsiosassa on pieni osuus harvennetulta vaikuttavaa lehtoa. Puusto on monilajinen: koivua, vuorijalavaa (*Ulmus glabra*), haapaa, tuomea, mäntyä ja raitaa, kosteilla kohdilla myös tervaleppää. Kohteelta laskettiin 13 kappaletta runkomaista (rinnankorkeusläpimitaltaan yli 7 cm) jalavaa, joten jalavien kasvupaikka ei täytä luonnonsuojelulain 29 §:n mukaan suojeltavan jalopuumetsikön kriteerejä. Lahopuuta löytyy kohtalaisesti, mm. länsipäässä kuolleita raitoja. Pensaskerros on laajalti harva, mutta paikoin esiintyy runsaasti vaahteran taimia ja isotuomipihlajaa. Lehtopensaista tavataan taikinamarjaa. Paikoittain harvassa kenttäkerroksessa tavataan käenkaalia, valkovuokkoa, sinivuokkoa, metsäkortetta, lehtokortetta (*Equisetum pratense*), oravanmarjaa (*Maianthemum bifolium*), kielloa, lillukkaa, puna-ailakkia (*Silene dioica*), ahomansikkaa, kyläkellukkaa (*Geum urbanum*), mesiangervoa ja lehtonurmikkaa (*Poa nemoralis*). Viljelyjäänteinä paikalla kasvaa ukkomansikkaa (*Fragaria moschata*).

Kohteen pohjoisrajalle on tuotu puutarhajätettä.

Lehto jatkuu lännessä hieman selvitysalueen ulkopuolelle harvennetun oloisena. Kohde rajautuu pohjoisessa entisen kunnantalon tontin puistomaiseksi harvennettuun lehtoon, etelässä pajuluhtaan ja kosteapohjaiseen pensaikkoon, idässä Kukulinreitin avoimeksi raivattuun reunukseen.

Kohde 6 (P)



Luontotyyppi: kosteat runsasravinteiset lehdot VU/VU, (tuoreet keskirasvinteiset lehdot VU/VU),

Edustavuus: hyvä

Luonnontilaisuus: vähän heikentynyt

Metsälaki 10 §: rehevät lehtolaikut

Pitäjäntien ja Uksinpekin välissä sijaitsevaa lehtimetsää. Kohteen eteläreuna on enimmäkseen tuorepohjainen ja pohjoisosa kosteapohjainen. Kohdetta on ojitettu vuosikymmeniä sitten. Lehtipuuvaltainen puusto on melko eri-ikäistä ja luonnontilaisen kaltaista. Pääpuulajit ovat haapa, tervaleppä, hieskoivu, raita ja tuomi, joka muodostaa paikoin tiheikköä pensaskerroksessa. Paikalla kasvaa myös muutamia vuorijalavia ja kuusia. Pensaskerroksessa tuomen ohella pohjanpunaherukkaa (*Ribes spicatum*) tai lännenpunaherukkaa (*R. rubrum*), näsiä (*Daphne mezereum*), korpipaatsamaa, pohjoisreunalla nuorta tervalepikkoa ja pajuja. Kostealla osuudella kenttäkerroksessa vallitsevat metsäkorte, soreahiirenporras (*Athyrium filix-femina*), rönsyleinikki (*Ranunculus repens*), mesiangervo, nokkonen ja karhunputki. Tuoreen lehdon kenttäkerroksen runsaimpia lajeja ovat kielo, valkovuokko, lillukka ja metsäorvokki.

Kohde rajautuu pohjoisessa pensaikkosiin kosteisiin suurruohoniittyihin, eteläpuolella tiehen ja entiseen pihamaahan.

Kohde 7 (P+)



Luontotyyppi: tervaleppäluhdat EN/EN

Edustavuus: hyvä

Luonnontilaisuus: vähän heikentynyt

Metsälaki 10 §: luhdat

Uksinpekin itäpuolella sijaitseva, tervaleppävaltainen luhta. Kohde on vesitaloudeltaan vähän muuttunut. Erityisesti ympäröivien lehtojen rajoilla itä- ja pohjoispuolella kohteeseen rajautuu vanhoja ojia ja muita kaivetuilta vaikuttavia kuoppia, millä ei ole merkittävää vaikutusta kohteen kasvillisuuteen. Tervaleppikko on melko järeää, märimmillä kohdilla harvaa. Pensaskerroksessa erityisesti eteläosassa runsaasti kiiltopajua (*Salix phylicifolia*), lisäksi tuhkapajua (*S. cinerea*) ja korpipaatsamaa. Kenttäkerroksessa märillä pinoilla suovehka muodostaa yhtenäisiä peitteitä. Muita kenttäkerroksen runsaita lajeja ovat mm. järvikorte, soreahiirenporras, keltakurjenmiekka (*Iris pseudacorus*), terttualpi, punakoiso, lehtopalsami, myrkykeiso, raate ja kurjenjalka. Myös rantayrtti (*Lycopus europaeus*) kuuluu paikalla kasvaviin tyyppilajeihin. Harvakseltaan esiintyy saramättäitä. Pohjakerroksessa eräin paikoin rahkasammalia, kuten okarahkasammalta (*Sphagnum squarrosum*).

Kohdetta ei arvioitu luonnonsuojelulain 29 §:n mukaan suojeltavaksi tervaleppäkorveksi, koska se on suurimmaksi osaksi kapea, märkä juotti, jossa ei esiinny selvää mätäs- ja välipintojen vaihtelua (Pääkkönen & Alanen 2000). Kohde koostuu lähes yksinomaan välipinnasta; mätäspinoille tyypillistä kasvillisuutta tavataan lähinnä kohteen reunoilla.

Kohde jatkuu pohjoisessa selvitysalueen ulkopuolelle. Uksinpekin ruoppaamisessa syntyneelle maamassalle rantaan kehittynyt lehtomainen vyöhyke on rajattu pois kohteesta. Luhta rajautuu muualla pääasiassa kosteaan lehtoon (kohde 10), pohjoisessa tuoreen lehdon laikkuihin (kohteet 8 ja 9).

Kohteet 8 ja 9 (P)



Luontotyyppi: tuoreet keskiravinteiset lehdot VU/VU

Edustavuus: hyvä

Luonnontilaisuus: vähän heikentynyt

Metsälaki 10 §: rehevät lehtolaikut

Kaksi erillistä tuoretta lehtolaikua ympäristöään korkeammilla kumpareilla. Lehdot ovat sekapuustoisia ja puustoltaan pääosin luonnontilaisen kaltaisia. Reunamilla esiintyy vanhoja kaivantoja. Valtapuusto koostuu männystä, haavasta, kuusesta ja koivusta. Nuoremmassa puustossa tavataan myös tuomea ja vaahteraa. Pensaskerrossa kasvaa pihlajaa, tuomea, vaahteraa, kuusta, vadelmaa ja taikinamarjaa, lisäksi hieman isotuomipihlajaa. Lahopuuta esiintyy kohtalaisia määriä. Kenttäkerros on melko vähälajinen; suhteellisen runsaina esiintyvät kielo, ukonkeltano (*Hieracium* sp.), lillukka, jänönsalaatti (*Lactuca muralis*), ahomansikka ja mustikka (*Vaccinium myrtillus*). Kohteessa 9 selvää kulttuurivaikutusta / voimakkaampaa rehevyyttä ilmentävät keltamo, ukkomansikka ja nokkonen.

Kohde 8 (yllä kuvassa) jatkuu pohjoisessa selvitysalueen ulkopuolelle. Molemmat lehtolaikut rajautuvat kosteaan lehtoon (kohde 10), kohde 8 lisäksi tervaleppäluhtaan (kohde 7).

Kohde 10 (P+)



Luontotyyppi: kosteat keskiravinteiset lehdot NT/NT, (kosteat runsaravinteiset lehdot VU/VU)

Edustavuus: hyvä

Luonnontilaisuus: vähän heikentynyt

Metsälaki 10 §: rehevät lehtolaikut

Puustoltaan luontainen ja vesitaloudeltaan vähän muuttunut osuus Uksinpekin ja Kymijoen välisestä, laajasta kosteasta lehdosta. Kohde on lähes luonnontilainen. Kasvittomat kuopat, joita on lähinnä alueen reunamilla, arvioitiin ihmisen kaivamiksi. Tervaleppä on kohteen valtapuu. Lepät ovat melko järeitä; rinnankorkeuslähpimita on enimmillään reilut 40 senttimetriä. Niiden seassa kasvaa tuomea, hieskoivua, raitaa ja vaahteraa. Lahopuustoa esiintyy runsaasti, ja siihen kuuluu sekä paljon maapuita että järeitä pystypuita. Tuomi muodostaa laajalti tiheikköä pensaskerrokseen, jossa esiintyy lisäksi puuntaimia, myös hieman kuusta, lisäksi vadelmaa, mustaherukkaa sekä vähän terttuseljaa (*Sambucus racemosa*) ja jotain viljelyperäistä ruusua (*Rosa* sp.). Lehto on laajalti hiirenporras-käenkaalityypin (AthOT) saniaislehtoa.

Suppeammin paikalla tavataan käenkaali-mesiangervotyyppin (OFit) lehtoa. Ruohovartiseen lajistoon kuuluvat myös rönsyleinikki, lehtopalsami, ojakellukka, karhunputki, jänönsalaatti, metsäkorte ja lehtokorte.

Kohde jatkuu pohjoisessa selvitysalueen ulkopuolelle. Pohjoisessa se rajautuu osittain myös tuoreeseen lehtoon (kohde 9), lännessä tervaleppäluhtaan (kohde 7), idässä ja etelässä istutettua mäntyä kasvavaan lehtoon sekä Kukulinreitin varteen.

Kohde 11 (P)



Luontotyyppi: ruohokorvet VU/EN

Edustavuus: hyvä

Luonnontilaisuus: luonnontilainen

Metsälaki 10 §: rehevät korvet sekä letot

Pääosin avoin, märkä korpilaikku selvitysalueen koilliskulmassa. Eteläreunalla oja, jolla ei tätä nykyä ilmene kuivattavaa vaikutusta suohon. Kasvillisuus on keskirehevälle korvelle tyypillistä. Keskellä kuivempi, nuorta tervaleppää kasvava puustoinen saareke. Lähinnä länsiosassa pajuja. Kenttäkerroksen valtalajeihin kuuluvat suovehka, kurjenmiekka, myrkkyykeiso, terttualpi, ranta-alpi, soreahiirenporras, suoputki (*Peucedanum palustre*) ja kurjenjalka. Pohjakerroksessa mm. rahkasammalia.

Kohde jatkuu hieman selvitysalueen pohjoispuolelle. Rajautuu idässä Kymijoen rantapuustoon, muualla muuttuneeseen kosteaan lehtoon (kohde 12).

Kohde 12 (P)



Luontotyyppi: kosteat keskiravinteiset lehdot NT/NT, (kosteat runsaravinteiset lehdot VU/VU)

Edustavuus: heikko

Luonnontilaisuus: heikentynyt

Laaja, entiselle peltomaalle kehittynyt lehtoalue Kukulinreitin molemmin puolin. Aluetta halkovat kauttaaltaan vanhat pelto-ojat. Paikoin luhtaisuus on huomattavaa ja osaa kohteesta voi luonnehtia turvelehdoksi tai ruohoturvekankaaksi. Puustossa vallitsevat tervaleppä ja mänty, joka on istutettua ja huonokuntoista. Runsaasti myös tuomea ja hieskoivua, lisäksi vaahteraa ja vähän kuusta. Joen rannassa on selvästi järeäpuustoisempi kapea vyöhyke. Lahopuustoa on kuolleiden mäntyjen muodossa melko runsaasti. Pensaskerroksessa kasvaa runsaasti vadelmaa ja tuomea, lisäksi tavataan vaahteraa, kuusta, humalaa (*Humulus lupulus*), korpipaatsamaa sekä puna- ja mustaherukkaa. Kenttäkerroksessa erityisesti saniaiset, metsäalvejuuri (*Dryopteris carthusiana*) ja hiirenporras, ilmentävät kosteaa lehtoa. Muita runsaita lajeja: metsäkorte, kyläkellukka, jänönsalaatti, rönsyleinikki, nokkonen, käenkaali, karhunputki, nurmilauha, lehtonurmikka. Paikoin myös lehtopalsamia, eteläosan kulttuurivaikutteisessa reunassa koiranputkea. Luhtaisilla kohdilla ja ojissa kasvaa mm. kurjenjalkaa, punakoisoa, ranta-alpea, rantakukkaa (*Lythrum salicaria*), röyhyvihvilää (*Juncus effusus*), viitakastikkaa (*Calamagrostis canescens*) ja korpikastikkaa (*C. phragmitoides*).

Rajautuu idässä Kymijokeen ja luhtaiseen suurruohoniittyyn, etelässä niittyyn ja tuoreeseen lehtoon (kohde 13). Lännessä raja kulkee Kukulinreittiä ja Uksinpekin muuttunutta rantavyöhykettä pitkin.

Kohde 13 (P)

Luontotyyppi: tuoreet keskiravinteiset lehdot VU/VU

Edustavuus: hyvä

Luonnontilaisuus: vähän heikentynyt

Uksinpekin ja Kymijoen välinen tuoreen lehdon osuus selvitysalueen kaakkoisosassa. Kohteen puusto on muuten melko edustava, esimerkiksi järeeää kuollutta puuta on runsaasti, mutta osalle kohdetta on istutettu mäntyä. Muu varttunut puusto koostuu isoista haavoista, rauduskoivuista ja kuusista. Vaahteraa kasvaa runsaasti alikasvoksena. Pensaskerrossa kasvaa myös taikinamarjaa. Kenttäkerros on vähälajinen. Kieloa esiintyy runsaasti, seassa myös käenkaalia, valkovuokkoa ja mustikkaa.

Kohde rajautuu lännessä Uksinpekin rantavyöhykkeeseen, pohjoisessa ja etelässä kosteisiin lehtoihin, idässä kosteaan, luhtaiseen suuruohostoon, joka on entistä peltoa.

Kohde 14 (P)

Luontotyyppi: kosteat keskiravinteiset lehdot NT/NT, (tervaleppäluhdat EN/EN)

Edustavuus: kohtalainen

Luonnontilaisuus: vähän heikentynyt

Ominaispiirteiltään ja lajistoltaan samankaltaista tervaleppävaltaista lehtoa kuin kohde 12, mutta paikalle ei ole istutettu mäntyä. Kohde on lievästi muuttunut ojituksen takia. Reunojen luhtaisilla osuuksilla tavataan pajuja, suo-orvokkia (*Viola palustris*), kurjenjalkaa ja korpikaislaa (*Scirpus sylvaticus*).

Rajautuu pohjoisessa tuoreeseen lehtoon (kohde 13), idässä pensoittuneeseen kosteaan niittyyn, etelässä entiseen johtoaukeaan ja lännessä Uksinpekin soistuneeseen rantavyöhykkeeseen.

2.3 Huomionarvoiset lajihavainnot

Selvityksessä ei todettu valtakunnallisesti tai alueellisesti uhanalaisia tai silmälläpidettäviä eikä EU:n luontodirektiivin perusteella tai harvinaisuutensa tähden huomionarvoisia kasvilajeja.

Kansallisen vieraslajistrategian (Maa- ja metsätalousministeriö 2012) lajeja todettiin selvitysalueelta viisi: rikkapalsami (*Impatiens parviflora*), isotuomipihlaja, terttuselja, paimenmatara (*Galium album*) ja valkokarhunköynnös (*Convolvulus sepium*). Haitallisten vieraskasvien esiintyminen keskittyy Kukulinareitin varteeseen, pihojen reunoille ja Uksinpekin rantaan. Lukuun ottamatta isotuomipihlajaa niitä kasvaa arvokkailla luontotyyppi- ja kasvillisuuskohteilla vain vähän. Valkokarhunköynnös muodostaa tiheikköä mm. Villa Vallattoman tontin eteläreunalla ja Pitäjätien päästä puretun rakennuksen tontilla. Se saattaa levitä vahingollisin seurauksin kohteille 5, 6 ja 7. Puuston raivaaminen parantaa lajin kasvuedellytyksiä.

Arvokkaista luontokohteista ei tavattu EU:n vieraslajiluettelossa mainittuja, vieraslajiasetuksen (n:o 1143/2014) nojalla torjuttavia haitallisia vieraslajeja, kuten jättipalsamia (*Impatiens glandulifera*) tai komealupiinia (*Lupinus polyphyllus*). Vaellusreitillä saattaa olla niiden kasvupaikkoja. Reitillä kasvilajistosta saatiin Urheilukentän itäpuoliselta osuudelta yleiskäsitys, mutta tarkempaa kasvukartoitusta sillä ei tehty.

Luontotyyppi- ja kasvillisuus selvityksen yhteydessä havaittiin yksi yksilö EU:n luontodirektiivin liitteessä IV mainittua kirjoverkkoperhosta (*Euphydryas maturna*). Selvitysalueella ei kuitenkaan esiinny lajin isäntäkasvia, kangasmaitikkaa (*Melampyrum pratense*), jonka kasvupaikat antaisivat aiheen luonnonsuojelulain mukaan säilytettävien lisääntymis- ja levähdysalueiden selvitykseen.

3 Johtopäätökset ja suositukset

Suurin osa selvitysalueen luontotyypeistä on voimakkaasti muuttuneita. Arvokohteet keskittyvät alueen pohjoisosaan, ja osa niistä (kohteet 5, 7 ja 10) kuuluu luontotyyppien edustavuuden osalta Ruotsinpyhtään ruukin alueen parhaimmiston. Lehtojen kasvilajisto on parhaimmillaan monipuolinen, mutta vaateliaimmat ja harvinaiset lajit puuttuvat. Edellä mainittujen, paikallisesti hyvin arvokkaiden (P+) kohteiden luontotyypit ja kasvisto ovat arvoltaan samaa tasoa kuin vuoden 2017 selvityksissä raportoidut Ahlströmintien ja Paaskoskentie varren sekä entisen sähkötarviketehtaan eteläpuoliset lehdot. Samanlaisia korkeita luontoarvoja kuin vuoden 2022 selvitysalueella löytynee lähiseudulta laajemmin Saarelan luonnonsuojelualueelta Kortön itäpuolelta. Seudullisesti, maakunnallisesti tai valtakunnallisesti arvokkaita luontotyyppi- tai kasvillisuuskohteita ei alueella esiinny. Luonnonsuojelulain nojalla rakentamattomina säilytettäviä kohteita ei myöskään tavata.

Asemakaavamuutoksen valmistelussa tarkasteltava, kuvaan 2 merkitty rakentamaton tielinjaus halkoo selvitysalueen arvokkaimpiin kuuluvia kohteita 7 ja 10. Lähes kaikki Ruotsinpyhtään metsät ovat metsätalousalueita, joten luonnontilaisen kaltaiset lehdot ja rehevät suot voivat säästyä hakkuilta luonnonsuojelualueiden ja asemakaava-alueiden ulkopuolella lähinnä metsälain 10 §:n mukaisina pienialaisina elinympäristöinä. Säilyttämällä selvitysalueen pohjoisosan kosteat tervalepikot, turvattaisiin tämänkaltaisten luontotyyppien paikallista verkostoa, joka on ollut tähän asti ruukin rakennetun ympäristön lähiympäristössä melko tiheä. Vesitaloudeltaan yhtä hyvin säilynyttä tervaleppäluhtaa kuin kohteella 7, on ruukin alueella niukasti.

Rakentamaton tielinjaus heikentäisi Kukuljärven reitin virkistysarvoja selvitysalueella noin 600 metrin matkalla. Kukuljärven reitti halkoo hyvin pitkillä osuuksilla voimakkaasti luonnoltaan heikentyneitä metsätalousmaata ja seuraa pitkälti myös tienvartta. Tien rakentamisen vaikutusta reitin virkistysarvoihin kannattaa suhteuttaa tähän.

Selvityksen tekijällä ei ole tässä vaiheessa riittävästi tietoa rakentamisesta, jotta voisi ottaa kantaa siihen, velvoittaisiko rakentamattomaan tielinjaukseen kuuluva, Kymijoen ylittävä silta luonnonsuojelulain 65 §:ssä mainittuun Natura-alueen vaikutusarviointiin.

Lähteet

Airaksinen, O. & Karttunen 1998: Natura 2000 -luontotyyppiopas. Suomen ympäristökeskus, Helsinki.

Erävuori, L., Kullberg, J., Lammi, E., Manner, J.-P., Routasuo, P., Suominen, H. & Vauhkonen, M. 2020: Helsingin uhanalaisten luontotyyppien inventoinnit 2017-2019. Yhteenvetoraportti. Sitowise Oy & Enviro Oy.

GTK: Maankamara. Maaperä 1:20 000 / 1:50 000. < <https://gtkdata.gtk.fi/maankamara/>

Kontula, T. & Raunio, A. (toim.). 2018. Suomen luontotyyppien uhanalaisuus 2018. Luontotyyppien punainen kirja – Osa 1: Tulokset ja arvioinnin perusteet ja Osa 2: luontotyyppien kuvaukset. Suomen ympäristökeskus ja ympäristöministeriö, Helsinki. Suomen ympäristö 5/2018. 388 + 925 s.

Pääkkönen & Alanen 2000: Luonnonsuojelulain luontotyyppien inventointiohje. Suomen ympäristökeskuksen moniste 188.

Salminen, J. 2017: Ruotsinpyhtään Ruukin eteläisen asemakaava-alueen luontotyyppi- ja kasvillisuus selvitys vuonna 2017. Raportti Loviisan kaupungille.

Salminen, J. 2017: Ruotsinpyhtään Ruukin pohjoisen ja läntisen asemakaava-alueen luontotyyppi- ja kasvillisuus selvitys vuonna 2017. Raportti Loviisan kaupungille.

Salminen, J. 2021: Loviisan Valkon ja sen lähialueiden osayleiskaava-alueen uhanalaisten luontotyyppien kartoitus 2020–2021.

Salminen, J. & Aalto, S. 2012: Luonnonympäristöjen arvottamisen kriteeristö Uudellemaalle. Uudenmaan liiton julkaisu E 119 – 2012. 54 s.

SYKE ja Metsähallitus 2016: Natura 2000 -luontotyyppien inventointiohje. Versio 6.

Luontotyyppi- ja kasvillisuus selvitys Ruotsinpyhtään ruukin tehtaan ja sen pohjoispuolisen asuntoalueen asemakaavan alueella vuonna 2022

Liite 1: Luontotyyppien edustavuuden ja luonnontilaisuuden luokittelu

Lähde: Erävuori, L., Kullberg, J., Lammi, E., Manner, J.-P., Routasuo, P., Suominen, H. & Vauhkonen, M. 2020: Helsingin uhanalaisten luontotyyppien inventoinnit 2017–2019. Yhteenvetoraportti. Sitowise Oy & Enviro Oy.

Kallioiden ja kivikoiden luokittelu on laadittu Erävuoren ym. (2020) pohjalta Loviisan oloihin soveltaen.

Lehdot

Edustavuus

Erinomainen:

Ominaispiirteet vastaavat tyyppin kuvausta ja kohteella esiintyy tyyppille tunnusomaiset lajit. Lehdossa on monimuotoisuutta lisääviä piirteitä ja vaateliasta lajistoa. Puusto kerroksellinen, satunnaisesti jakautunut ja kohteella on ehyt lahoppuujatkumo. Kohde on luonnontilainen eikä siinä esiinny vieraslajeja.

Hyvä:

Ominaispiirteet vastaavat tyyppin kuvausta ja kohteella esiintyvät oleelliset tyyppilajit. Muita piirteitä (korvet/kangasmetsät) edustava lajisto kuitenkin näkyvää. Kohteella on lahoppuuta, mutta jatkumo voi olla puutteellinen. Kohde on luonnontilainen tai luonnontilaltaan vähän heikentynyt. Yksittäisiä vieraslajeja voi esiintyä.

Kohtalainen:

Ominaispiirteet vastaavat pääosin tyyppin kuvausta ja kohteella esiintyvät jotkin tyyppilajit. Lajistossa muita piirteitä edustavan lajiston esiintyminen huomattavaa. Kohde on luonnontilainen tai vähän heikentynyt. Vieraslajeja voi esiintyä, mutta ne eivät ole laajemmin syrjäyttäneet tyyppilajistoa.

Heikko:

Lajistossa muita piirteitä edustavan lajiston esiintyminen vallitsevaa. Kohde on luonnontilaltaan vähän heikentynyt tai heikentynyt. Vieraslajeja voi esiintyä yleisesti.

Luonnontilaisuus

Luonnontilainen:

Luontaisesti syntynyt, puusto kerroksellinen, satunnaisesti jakautunut. Ihmistoiminnasta ei merkkejä, ei metsäteitä/ojituksia. Kasvillisuudessa ei juurikaan kulttuurilajeja, ei kulttuurivaikutusta.

Vähän heikentynyt:

Rakenne poikkeaa lievästi luonnontilaisesta tai merkkejä lievistä harvennuksista, paikoin ojituksia. Kuusettuminen uhkaa jossain määrin ominaispiirteitä. Peltomaalle syntynyt lehto lähestymässä luonnontilaista metsää. Kulttuurivaikutus vähäinen.

Heikentynyt:

Vain joitain luonnonmetsän tunnusmerkkejä. Runsaasti polkuja, (roskaantumista) ja kulttuurilajistoa. Peltomaalle syntyvän lehdon sukkessiosarjan alkuvaihetta.

Täysin muuttunut:

Runsaasti polkuja, kulttuurilajisto vallitsevaa, haittalajistoa runsaasti. Lehtolajisto yksittäistä. Puuston rakenne yksipuolinen.

Kangasmetsät (ja kalliometsät)

Edustavuus

Erinomainen:

Ominaispiirteet vastaavat tyyppin kuvausta ja kohteella esiintyy tyyppille tunnusomainen vallitseva lajisto. Puusto on satunnaisesti jakautunutta ja vaihtelevaa ja jatkuvakorkeuksellisesti kerroksellista, useita puusukupolvia. Puusto on kokorakenteeltaan vaihteleva ja alueella esiintyy siellä täällä nykyistä pääsukupolvea vanhempia puita. Kuolleen puun määrä on suuri. Metsän vesitalous on luontainen (ei ojituksia). Lahoituilla ja epifyytteinä elävä lajisto on runsasta ja monipuolista. Kohde on luonnontilainen eikä siinä esiinny vieraslajeja.

Hyvä:

Ominaispiirteet vastaavat tyyppin kuvausta ja kohteella esiintyy tyyppille tunnusomainen vallitseva lajisto. Latvuserros on erirakenteinen ja puiden tilajakauma vaihteleva, useita puusukupolvia. Kuollutta puuta esiintyy yleisesti. Kohde on luonnontilainen tai sen kaltainen. Luonnontila voi olla vähän heikentynyt.

Kohtalainen:

Ominaispiirteet vastaavat pääosin tyyppin kuvausta. Latvuserros on erirakenteinen ja puiden tilajakauma vaihteleva. Useita puusukupolvia, mutta jatkumosta voi puuttua joku sukupolvi. Kuollutta puuta esiintyy. Kohde voi olla luonnontilaltaan vähän heikentynyt. Vieraslajeja voi esiintyä vähäisessä määrin.

Heikko:

Latvuserros on osittain erirakenteinen, muutamia puusukupolvia, mutta iältään puusto tasaikäistä. Kuollutta puuta korkeintaan yksittäin. Vanhoja pohjamaan muokkauksia havaittavissa, yksittäisiä oja. Luonnontila heikentynyt tai vähän heikentynyt.

Luonnontilaisuus

Luonnontilainen:

Puusto kerroksellinen, satunnaisesti jakautunut. Kasvillisuudessa ei juurikaan kulttuurilajeja, ei kulttuurivaikutusta.

Vähän heikentynyt:

Rakenne poikkeaa lievästi luonnontilaisesta / luonnontilaisen kaltaisesta tai merkkejä lievästä harvennuksesta, paikoin ojituksia. Kulttuurivaikutus vähäinen.

Heikentynyt:

Vain joitain luonnonmetsän tunnusmerkkejä. Runsaasti polkuja, roskaantumista ja kulttuurilajistoa.

Täysin muuttunut:

Runsaasti polkuja, kulttuurilajisto vallitsevaa, haittalajistoa runsaasti. Puuston rakenne yksipuolinen.

Kalliot ja kivikot

Edustavuus

Erinomainen:

Ominaispiirteet vastaavat tyyppin kuvausta ja kohteella vallitsevat tyyppille tunnusomaiset lajit. Kohde on luonnontilainen.

Hyvä:

Ominaispiirteet vastaavat tyyppin kuvausta ja kohteella esiintyvät tyyppille tunnusomaiset lajit. Kohteessa esiintyy yksittäisiä muita kuin luontotyyppille tyypillisiä, esimerkiksi rehevyyttä ilmentäviä lajeja. Kohde on luonnontilainen tai luonnontilaltaan vähän heikentynyt

Kohtalainen:

Ominaispiirteet vastaavat tyyppin kuvausta ja suurimmassa osassa kohdetta esiintyy tyyppille tunnusomaisia lajeja. Kohteessa voi esiintyä vieraslajeja yksittäin tai runsaasti muita tyyppille vieraita, esimerkiksi rehevyyttä ilmentäviä lajeja. Kohde on luonnontilaltaan heikentynyt tai vähän heikentynyt.

Heikko:

Kasvillisuus on suurella osuudella kohdetta muuttunut ja lajistossa vallitsevat muut kuin luontotyyppin tyyppilajit. Vieraslaji on vaikuttanut luontotyyppiin kielteisesti. Kohde on luonnontilaltaan heikentynyt tai heikko.

Luonnontilaisuus

Luonnontilainen:

Ei kiviainesottoa. Kasvillisuus koskematonta, ei jälkiä talloutumisesta.

Vähän heikentynyt:

Ei kiviainesottoa. Kasvillisuudessa talloutumisen jälkiä tai painaumia selvästi alle puolella kohteen pinta-alasta ja/tai korkeintaan muutama kapea polku, jolta kasvillisuus kulunut pois.

Heikentynyt:

Kiviainesottoa selvästi alle puolella kohteen pinta-alasta, ja/tai kasvillisuudessa talloutumisen jälkiä tai painaumia vähintään puolella kohteen pinta-alasta, ja/tai kasvillisuus on kulunut pois muutamaa kapeaa polkua laajemmin, ja/tai vieraslajistoa tavataan yksittäisiä kasveja tai muutamia pieniä kasvustoja laajemmin.

Täysin muuttunut:

Kiviaineista otettu laajalti ja/tai kasvillisuus kulunut pois suurimmasta osasta aluetta ja/tai kasvillisuudessa vieraslajisto vallitsevaa.

Suot

Edustavuus

Erinomainen:

Suotyyppin tyypillinen lajisto edustettuna, ei muutoksia vesitaloudessa. Puustoisilla soilla puustorakenne luonnontilainen. Suo on luonnontilainen. Kohteella ei vieraslajeja.

Hyvä:

Suokasvillisuudessa ei muutoksia suon reunavyöhykettä lukuun ottamatta. Tyypilajisto vallitseva, mutta muita piirteitä edustava lajisto näkyvää. Puustorakenne (jatkumo) ei täysin kehittynyt. Kohde on luonnontilainen tai luonnontilaltaan vähän heikentynyt. Yksittäisiä vieraslajeja voi olla.

Kohtalainen:

Suolle tyypillinen kasvistoaines kärsinyt, lajistossa selvästi muita piirteitä kuin suotyypin ominaispiirteet, merkkejä puuston kasvun lisääntymisestä tai taimettumisesta. Ojitus heikentänyt hydrologista yhteyttä. Suo on luonnontilainen tai vähän heikentynyt. Kohteella voi olla vieraslajeja vähän, mutta ne eivät syrjäytä luontaista kasvillisuutta.

Heikko:

Puuston kasvu selvästi lisääntynyt ja/ tai alue taimettunut/ metsittynt. Useita ojia, vesitalous muuttunut selvästi. Luonnontila on vähän heikentynyt tai heikentynyt. Vieraslajien osuus voi olla kohtalainen-suuri.

Ei luontotyyppi:

Turvekankaat, ojitot.

Luonnontilaisuus

Luonnontilainen:

Suolla ja sen välittömässä läheisyydessä ei häiriötekijöitä (ojituksia, muita kuivattavia tekijöitä, tiestöä)

Vähän heikentynyt:

Suon välittömässä läheisyydessä tai reunassa häiriö(itä), esim. ojia, tie tms., jotka eivät aiheuta näkyvää muutosta suolla.

Heikentynyt:

Suolla ojitettuja ja ojittamattomia osia. Ojitus estää hydrologisen yhteyden suon ja ympäristön välillä. Osalla ojittamatonta alaa kuivahtamista.

Täysin muuttunut:

Vesitalous muuttunut kauttaaltaan, kasvillisuusmuutokset selviä.

Perinnebiotoopit

Edustavuus

Erinomainen:

Kohde vastaa täysin määritelmänsä ja siinä tavataan tyypille tunnusomaiset lajit sekä muut. Ei vieraslajeja.

Hyvä:

Kohde on määritelmän mukainen ja siinä tavataan oleelliset tyypille tunnusomaiset lajit. Voi olla yksittäisiä vieraslajeja.

Kohtalainen:

Kohde on jokseenkin määritelmän mukainen ja omaa joitakin tyypille tunnusomaisia lajeja. Vieraslajeja voi olla laajempina kasvustoina.

Heikko:

Kohde ei ole tyypillinen eikä siinä esiinny juuri lainkaan tyypille tunnusomaisia lajeja. Vieraslajeja voi olla laajempina tai laajoinakin kasvustoina.

Ei luontotyyppi:

Umpeenkasvanut tai muutoin perinnebiotoopin piirteet hävinneet