



**Luontotyyppi- ja kasvillisuus selvitys Ruotsinpyhtään
ruukin tehtaan ja sen pohjoispuolisen asuntoalueen
asemakaavan pohjoisosassa vuonna 2022**

Jere Salminen | 9.10.2022

Luontotyyppi- ja kasvillisuus selvitys Ruotsinpyhtään ruukin tehtaan ja sen pohjoispuolisen asuntoalueen asemakaavan pohjoisosassa vuonna 2022

Sisällys

1 Johdanto.....	2
1.1 Selvityksen sisältö ja tarkoitus.....	2
1.2 Kohteiden luokittelu ja arvottaminen.....	3
1.3 Alueen sijainti ja yleiskuvaus.....	3
2 Tulokset.....	4
2.1 Luontotyyppien yleiskuvaus.....	4
2.1.1 Metsät.....	4
2.1.2 Suot.....	4
2.1.3 Pienvedet.....	5
2.2 Arvokkaat luontotyyppi- ja kasvillisuuskohteet.....	5
2.3 Huomionarvoiset lajihavainnot.....	9
3 Johtopäätökset ja suositukset.....	9
Lähteet.....	9
LIITE: Luontotyyppien edustavuuden ja luonnontilaisuuden luokittelu	

Jere Salminen 9.10.2022

puh. 045 7876 6053

jere.salminen@pp.inet.fi

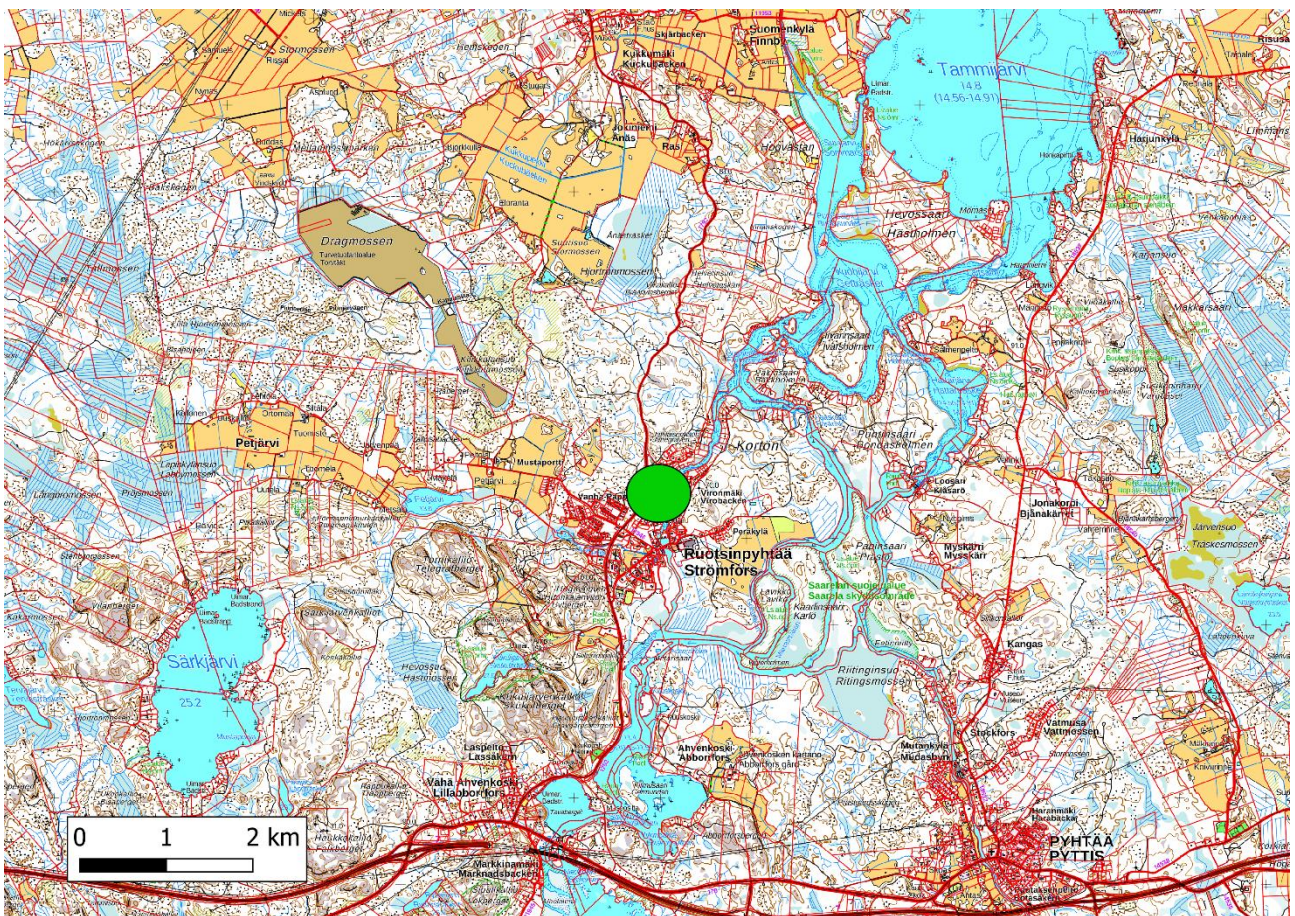
1 Johdanto

1.1 Selvityksen sisältö ja tarkoitus

Loviisan kaupunki valmistelee kaavamuutosta Strömforsin eli Ruotsinpyhtään ruukin tehtaan ja sen pohjoispuolisen asuntoalueen asemakaavaan. Luontotyyppi- ja kasvillisuus selvityksen tarkoitus oli tuottaa tietoa merkittävien luontoarvojen huomioimiseksi kaavamuutoksen valmistelussa. Inventointi tehtiin asemakaava-alueen pohjoisosassa, jossa ei ollut tehty vastaavaa selvitystä aikaisemmin. Saman kaava-alueen eteläosassa tehtiin vastaava selvitys aikaisemmin vuonna 2022. Pohjoisella osa-alueella kaavamuutoksen keskeinen peruste on varaus Kymijoen ylittävälle sillalle. Luontotyyppi- ja kasvillisuus selvityksen tilasi Loviisan kaupungin EKI-keskuksen kaupunkisuunnitteluosasto.

Selvityksessä kartoitettiin Suomen luontotyyppien uhanalaisuustarkastelun (Kontula & Raunio 2018) mukaiset luontotyypit sekä kaavoituksessa lakisääteisesti huomioitavat, luonnonsuojelulain 29 § mukaan ja vesilain 11 § mukaan suojeltavat luontotyypit. Lisäksi raportissa on esitetty yleiskuvaus selvitysalueen luontotyypeistä. Arvokkaat luontotyyppi- ja kasvillisuuskohteet on esitetty kuvissa 4 ja 5. Maastokartoitus tehtiin 10.9.2022.

Myös metsälain 10 § mukaiset erityisen tärkeät elinympäristöt on mainittu raportissa. Niitä ei rajattu metsätalouden yhteydessä sovellettavan pienalaisuuden periaatteen mukaisesti, joten ne voivat kattaa vain osan raportissa rajatusta huomionarvoisesta luontotyypeistä.



Kuva 1. Selvitysalueen sijainti (vihreä ympyrä). Pohjakartta: Maanmittauslaitoksen Maastokartta.

Raportissa on pyritty esittämään tulokset niin, että selvitettyjä luontotyyppi- ja kasvillisuustietoja voidaan verrata samalta asemakaava-alueelta vuosina 2017 ja 2022 raportoituihin ja Ruotsinpyhtään ruukin ydinosaan toisen asemakaavan alueelta vuonna 2017 raportoituihin luontotyyppi- ja kasvillisuustietoihin (Salminen 2017a, Salminen 2017b, Salminen 2022).

Luontotyyppejä kuvataan samalla tavalla kuin Valkon ja sen lähialueiden osayleiskaavaa varten tehdyn selvityksen raportissa (Salminen 2021).

Putkilokasvilajistoa tarkasteltiin luontotyyppikartoituksen ohessa. Selvityksessä ei tehty kattavaa kasvilajiston kartoitusta, vaan lajeja inventoitiin luontotyyppien ja niiden edustavuuden määrittelyä varten. Myös haitallisten vieraslajien esiintyminen dokumentoitiin.

1.2 Kohteiden luokittelu ja arvottaminen

Luontotyyppien uhanalaisuusluokka perustuu Suomen toiseen, vuonna 2018 julkaistuun luontotyyppien uhanalaisuusarviointiin (Kontula & Raunio 2018). Arvioinnissa on esitetty kullekin luontotyyppille erikseen koko Suomea, Etelä-Suomea ja Pohjois-Suomea koskevat uhanalaisuusluokat. Tässä raportissa on ilmoitettu erikseen kuvattua kohteesta koko Suomea ja Etelä-Suomea koskeva uhanalaisuus.

Pelkkä uhanalaisuusluokka kertoo hyvin puutteellisesti yksittäisen luontotyyppikohteen arvosta. Kohteen arvo riippuu myös niiden edustavuudesta ja luonnontilaisuudesta. Metsissä sekä edustavuus että luonnontilaisuus määritellään paljolti puuston rakennepiirteiden perusteella, mutta erityisesti lehdoissa ja soilla edustavuuteen vaikuttaa myös kohteen kasvilajisto. Edustavuus- ja luonnontilaisuusluokkien perusteet on esitetty raportin liitteenä. Edustavuus ja luonnontilaisuus on luokiteltu Helsingin kaupungin uhanalaisten luontotyyppien kartoitusta varten laaditun luokituksen mukaan (Erävuori ym. 2020). Luokittelu perustuu Natura-luontotyyppien "lehdot" edustavuuden/luonnontilan määrittelyyn (Airaksinen ja Karttunen 1998) sekä Natura-luontotyyppien inventointiohjeeseen (SYKE & Metsähallitus 2016). Puustoltaan voimakkaasti käsiteltyjä, tasaikäiseksi harvennettuja metsiä sekä uudistusaloja ja taimikoita ei ole luokiteltu punaisen listan luontotyypeiksi, vaikka niiden aluskasvillisuus olisi näille luontotyypeille ominaista.

Erikseen kuvattu ja rajattu luontotyyppikohta on arvotettu paikallisen, seudullisen, maakunnallisen ja valtakunnallisen mittapuun mukaan. Arvottamisessa paikallisesti arvokkaat kohteet ovat selvästi (P) tai paljon (P+) luonnontilaisempia tai edustavampia kuin samat luontotyypit keskimäärin Ruotsinpyhtään kirkonkylässä ja sen lähialueilla. Seudullisesti arvokkaiden kohteiden arvot ovat selvästi keskimääräistä suurempia kuin samojen luontotyyppien koko Loviisassa. Maakunnallisesti arvokkaiden luontotyyppien on täytettävä Uudenmaan liiton LAKU-hankkeessa kehitetyt kriteerit (Salminen & Aalto 2012). Valtakunnallisesti arvokkaat luontotyypit ylittävät selvästi LAKU-kriteerien vaatimukset ja/tai niissä on arvokkaimpiin luonnonsuojelualueisiin verrattavia monimuotoisuusarvoja. Hyvin harvinaiset luontotyypit voivat olla ilman erityisiä vaatimuksia valtakunnallisesti arvokkaita.

1.3 Alueen sijainti ja yleiskuvaus

Selvitysalue sijaitsee Loviisan itärajan tuntumassa, välittömästi Ruotsinpyhtään kirkonkylän taajaman pohjoispuolella, Elimäentien ja Natura 2000 -verkostoon kuuluvaan Kymijoen välisellä metsäalueella (kuvat 1 ja 3). Alueen koko on 1,9 hehtaaria. Selvitysalueen / kaava-alueen pohjoisraja ja vajaa puolet etelärajasta halkoo metsäaluetta itä-länsisuunnassa selviin maamerkkeihin tai kiinteistörajoihin perustumatta. Eteläraja

seuraa toisaalla Norrahaantien reunaa ja kiinteistörajaa. Aluetta halkoo pohjois-eteläsuunnassa hyväkuntoinen metsäautotie, joka toiminee myös ulkoilureittinä.

Selvitysalue on pääosin loivasti kumpuilevaa metsämaata. Lähellä Kymijokea maasto on alavaa ja näin ollen helposti tulvivaa. Tämä osa-alue on voimakkaasti soistunut, ja sen pinta- ja pohjamaalaji on saraturvetta. Lounaisosassa on tasamaalla ohuelti muuttunutta turvemaata, joka ei erotu maaperäkartoissa. Muualla selvitysalueella vallitsee kumpuileva hiekkamoreenimaa, jossa esiintyy runsaasti siirtolohkareita. (Geologian tutkimuskeskus: <https://gtkdata.gtk.fi/maankamara/>.)

2 Tulokset

2.1 Luontotyyppien yleiskuvaus

2.1.1 Metsät

Selvitysalueen metsät ovat pääasiassa tuoretta ja kuivahkoa kangasta, joka on uudistushakattu äskettäin voimakkaasti harventamalla, osassa aluetta siemenpuuhakkuulla. Siemen- tai säästöpuut ovat etupäässä mäntyjä (*Pinus sylvestris*). Myös rauduskoivuja (*Betula pendula*) ja kuusia (*Picea abies*) on jätetty säästöpuiksi. Tiheämpää, varttunutta ja nuorehkoa, lehtipuu-kuusisekapuustoa esiintyy lounaisosan ojitetulla turvemaasuudella, joka on muuttunut ruohoturvekankaaksi tai turvelehdoksi.

Itäosan laajan suon eteläreunalla esiintyy tuoretta ja kosteaa lehtoa. Suon länsireunalla on selvästi ympäristöstään erottuva, puustoltaan voimakkaasti harvennettu, lehtipuuvaltainen kostean lehdon laikku, joka on tyyppiltään pääasiassa saniaislehtoa. Kyseessä on metsälain 10 §:n mukainen erityisen tärkeä elinympäristö, jonka ominaispiirteitä on heikennetty hakkuilla. Hakkuiden takia kohdetta ei voi laskea uhanalaiseksi tai silmälläpidettäväksi luontotyyppiä. Länsireunalla esiintyy hieman myös kuusivaltaista, itäisimmässä osassa koivuvaltaista tuoretta ja lehtomaista kangasta sekä tuoretta lehtoa, jonka puustoa ei ole vähään aikaan käsitelty. Lehtipuustoisten osuuksien varttuneet puut ovat enimmäkseen rauduskoivuja, hieskoivuja (*Betula pubescens*), tervaleppiä (*Alnus glutinosa*) ja raitoja (*Salix caprea*). Varttuneita haapoja (*Populus tremula*) ei juuri tavata.

2.1.2 Suot

Selvitysalueen ainoa huomionarvoinen, Kymijokeen rajoittuva suo on luhtainen ja korpinen; toisin sanoen kohde on soistunut sekä pinta-, että pohjaveden vaikutuksesta. Suo ei ole liioin muuttunut. Sitä halkoo tosin maastokartan mukaan lännestä laskeva puro tai noro, jota ei ole kuitenkaan pitkään aikaan, jos koskaan, perattu suon kohdalta, mikä ilmenee sen miltei täydellisenä umpeenkasvuna. Lisäksi suon pohjoisreunalla (pääosin kaava-alueen ulkopuolella) on hakattu puustoa, ja maastosta erottuu syvätkö traktoriura. Suo on arvokas luontotyyppikohde, josta on esitetty jäljempänä erillinen kuvaus.



Kuva 2. Suurin osa selvitysalueesta koostuu äskettäin uudistetusta talousmetsästä.

2.1.3 Pienvedet

Selvitysalueella halkoo pohjoisreunalla Kymijokeen päin laskeva puro–noro. Kohde ei ole luonnontilainen, vaan mutkittlevasta uomasta huolimatta sitä on perattu yläosastaan. Epäsäännöllinen uoma ja selvästi erottuvien kivikasojen puuttuminen penkoilta viittaavat luonnolliseen alkuperään eli oikeaan puroon, mutta kaivamisen tuloksena syntynyt mutkainen oja ei ole täysin poissuljettu mahdollisuus. Tien rakentaminen on muuttanut puron yläjuoksua merkittävästi. Lähellä suon reunaa kohde on noromainen, ja metsäkoneiden jäljet ovat muuttaneet uomaa niin, että sitä ei inventoinnin aikana koko matkalla erottunut – osittain ehkä vuoden 2022 kesän kuivuudestakin johtuen. Yläosastaan uoman lähiympäristön puusto on jätetty osittain käsittelemättä.

Kohteessa tapahtuneiden muutosten takia noromainen osuus ei ole nykyisellään vesilain 11 §:n mukaan suojeltu noro. Kohteen vesitalous arvioitiin myös siinä määrin muuttuneeksi, että sen varalta ei katsottu metsälain 10 §:n tarkoittamaksi erityisen tärkeäksi elinympäristöksi (puron tai pysyvän vedenjuoksu-uoman muodostavan noron välitön lähiympäristö). Muuttuneisuuden vuoksi sen lukeminen uhanalaiseksi luontotyyppiä olisi niin ikään kyseenalaista. Pienvesi on kuitenkin metsäalueen luontoa monipuolistava kohde, joka voi suhteellisen lyhyessä ajassa palautua luonnontilaisen kaltaiseksi.

2.2 Arvokkaat luontotyyppi- ja kasvillisuuskohteet

Arvoluokitus:

- paikallisesti arvokas (P)
- paikallisesti hyvin arvokas (P+)
- seudullisesti arvokas (S) – ei tavattu selvityksessä
- maakunnallisesti arvokas (M) – ei tavattu selvityksessä

- valtakunnallisesti arvokas (V) – ei tavattu selvityksessä

Arvoluokituksen perusteet on selostettu edellä luvussa 1.2. Kohteiden luokittelu ja arvottaminen.

Kohde voi koostua useammasta kuin yhdestä luontotyyppistä. Ensisijainen (kohteella laajimmin esiintyvä) luontotyyppi on esitetty ilman sulkua, toissijaiset (suppeammat) on merkitty sulkuihin.

Uhanalaisuusluokat:

- NT = silmälläpidettävä
- VU = vaarantunut
- EN = erittäin uhanalainen
- CR = äärimmäisen uhanalainen

Silmälläpidettävien ja uhanalaisten luontotyyppien lisäksi huomioitavia ovat puutteellisesti tunnetut (DD) luontotyypit.

Ensin mainittu uhanalaisuusluokka on valtakunnallinen ja jälkimmäinen Etelä-Suomen luokka.

Edustavuus- ja luonnontilaisuusluokittelun perusteet on esitetty liitteessä 1.



Kuva 3. Selvitysalueen rajaus ja alueelta rajattu arvokas luontotyyppi- ja kasvillisuuskohte, boreaalinen piensuo. Pohjakartta: Maanmittauslaitoksen maastokartta.

Kohde 1 (P+)

Luontotyyppi: boreaaliset piensuot VU/EN, (metsäluhdet DD/DD, ruohokorvet VU/EN, sarakorvet VU/EN, metsäkortekorvet EN/EN)

Edustavuus: hyvä

Luonnontilaisuus: luonnontilainen

Metsälaki 10 §:

- 1) lehto- ja ruohokorvet, joiden ominaispiirteitä ovat rehevä ja vaateliias kasvillisuus, erirakenteinen puusto ja pensaskasvillisuus
- 2) luhdet, joiden ominaispiirteenä on erirakenteinen lehtipuusto tai pensaskasvillisuus sekä pintavesien pysyvä vaikutus
- 3) vähäpuustoiset jouto- ja kitumaan suot

Laajahko kasvillisuudeltaan mosaiikkimaisesti vaihteleva suoalue. Kohde luokiteltiin useita suotyyppisiä sisältäväksi yhdistymäksi, boreaaliseksi piensuoksi. Luhtaisuutta ja korpisuutta, avoimimmista osa-alueista myös nevaisuutta ilmenee yleisesti rinnakkain. Karkeasti jaotellen lehtipuiden lisäksi matalaa kuusta kasvavat osa-alueet ovat korpea ja lehtipuuvaltaiset osuudet luhtaa. Mikään lehtipuulaji ei ole siinä määrin metsäluhdassa dominoiva, että kohde voitaisiin luokitella tarkemmin valtapuulajin mukaiseen tyyppiin, koivu- tai tervaleppäluhtiin. Korpiset osuudet painottuvat reunoille ja pohjoisosaan. Suohon sisältyy useita avoimia ja puoliavoimia, vetisiä, ruohokorviksi ja sarakorviksi luokiteltavia laikkuja (kuva 4). Kaakkoisosassa joen rannassa on kapea kivennäismaasta koostuva vyöhyke.

Suohon laskee lännestä puro, jonka uoma häviää suon kohdalla. Suo oli kuivasta kesästä huolimatta suurimmaksi osaksi varsin vetinen, hydrologialtaan melko luontaiselta vaikuttava. Vielä vuoden 1988 peruskartalla kohteen länsiosassa on lampi (Maanmittauslaitos: <https://vanhatkartat.fi>). Jonkinasteista kuivumista on siis paikalla ajan mittaan tapahtunut, mutta muutos voi olla myös luonnollista vesistön umpeenkasvua.

Valtapuita ovat suurella osalla kohdetta tervaleppä ja hieskoivu. Lehtipuusto on paikoin melko järeää. Pohjoisosassa on puolesta metrillä viiteen metriä korkeaa kuusta sitä järeämmän koivun seassa kasvava osuus. Suon länsirajalla kasvaa joitakin kookkaampia kuusia. Lisäksi tavataan vähän mäntyä. Pensaskerroksessa esiintyy monin paikoin runsaasti korpipaatsamaa (*Frangula alnus*) ja pajuja, erityisesti kiiltopajua (*Salix phylicifolia*) ja virpapajua (*S. aurita*).

Vähäpuustoisten metsäluhtien kenttäkerroksen valtalajisto koostuu raatteesta (*Menyanthes trifoliata*), järvikortteesta (*Equisetum fluviatile*), kurjenjalasta (*Comarum palustre*), terttualpista (*Lysimachia thyrsoflora*) ja korpikastikasta (*Calamagrostis phragmitoides*). Nevaisilla kohdilla esiintyy myös yhtenäisiä suursarojen (*Carex* spp.) muodostamia laikkuja. Harvemmassa esiintyy suoputkea (*Peucedanum palustre*), ranta-alpia (*Lysimachia vulgaris*) ja suo-orvokkia (*Viola palustris*), etupäässä joen tuntumassa myös järviruokoa (*Phragmites australis*). Pohjoisreunan puoliavoimessa maastossa kasvaa tiheästi haarapalpakkoa (*Sparganium erectum* -ryhmä) lajia.

Puustoisilla luhtien reunoilla suo on tavallisesti korpista, jolloin metsäkorte (*Equisetum sylvaticum*) on monin paikoin kenttäkerroksessa vallitseva mustikan (*Vaccinium myrtillus*) kasvaessa laikuittain sen seassa. Pohjoisosan kuusta sekapuuna kasvavalla osuudella kenttäkerros on laikuittainen suuren osan turvemaasta ollessa vain rahkasammalten (*Sphagnum* spp.) ja karhunsammalten (*Polytrichum* sp.) peitossa (kuva 5). Kenttäkerroksessa kasvaa vaihtelevasti jouhisaraa (*Carex lasiocarpa*), raatetta ja hieman järvikortetta.

Suo jatkuu pohjoisessa kaava-alueen ulkopuolelle. Pohjoispuolella joen rannassa on myös kangasmetsää. Lännessä ja etelässä kohde rajautuu pääasiassa kangasmetsään, paikoin lehtoon. Puusto on kapealti käsittelemätöntä, sen ulkopuolella uudistushakattua.



Kuva 4. Sarakorpeen liittyvää nevakasvillisuutta boreaalisen piensuon eteläosassa.



Kuva 5. Boreaalisen piensuon korpista osuutta, jossa esiintyy myös luhdan piirteitä.

2.3 Huomionarvoiset lajihavainnot

Selvityksessä ei todettu valtakunnallisesti tai alueellisesti uhanalaisia tai silmälläpidettäviä eikä EU:n luontodirektiivin perusteella tai harvinaisuutensa tähden huomionarvoisia kasvilajeja.

Selvitysalueen uudistusaloilla kasvaa muutamia yksilöitä terttuseljaa (*Sambucus racemosa*), joka kuuluu kansallisen vieraslajistrategian (Maa- ja metsätalousministeriö 2012) lajeihin. Laji tulee mitä todennäköisimmän runsastumaan alueella nopeasti, sillä hakkuuaukot ovat sille erityisen suotuisia kasvupaikkoja.

3 Johtopäätökset ja suositukset

Suurin osa selvitysalueesta on tavanomaista, voimakkaasti ihmisen muokkaamaa metsäluontoa, josta ei todettu erityisiä arvoja. Alueen itäosan suo on luonnon monimuotoisuuden kannalta paikallisesti merkittävä kohde, joka jatkuu kaava-alueen pohjoispuolelle. Kohteen suojeleminen metsälain 10 §:n perusteella ei ole laillinen este rakentamiselle asemakaava-alueella.

Kaava-alueen pohjoisreunaa pitkin kuljettaessa vaikutelmaksi tuli, että suota on käsitelty voimakkaammin metsätalouden tarpeisiin ainakin välittömästi alueen pohjoispuolella. Aivan saman tyyppistä boreaalista piensuota ei ole Ruotsinpyhtään ruukin asemakaava-alueiden aikaisemmissa luontotyyppi- ja kasvillisuus selvityksissä löytynyt (Salminen 2017a, Salminen 2017b, Salminen 2022).

Jos selvitysalueen kohdalle rakennetaan Kymijoen ylittävä silta, se suositellaan rakennettavaksi niin, että mahdollisimman pieni osa arvokkaasta luontotyyppi- ja kasvillisuuskohteesta menetetään.

Luonnontilaiset norot, jotka ovat vesilain 11 §:n nojalla suojeltuja, heikentyvät helposti metsätalouden paineessa. Selvityksessä todettu noro sen varren kasvillisuus mukaan lukien olisi hyvä jättää kehittymään kohti luonnontilaa. Noron virtaama on yhteydessä myös arvokkaaksi kohteeksi arvioidun suon hydrologiaan.

Lähteet

Airaksinen, O. & Karttunen 1998: Natura 2000 -luontotyyppiopas. Suomen ympäristökeskus, Helsinki.

Erävuori, L., Kullberg, J., Lammi, E., Manner, J.-P., Routasuo, P., Suominen, H. & Vauhkonen, M. 2020: Helsingin uhanalaisten luontotyyppien inventoinnit 2017-2019. Yhteenvetoraportti. Sitowise Oy & Enviro Oy.

GTK: Maankamara. Maaperä 1:20 000 / 1:50 000. < <https://gtkdata.gtk.fi/maankamara/> >

Kontula, T. & Raunio, A. (toim.). 2018. Suomen luontotyyppien uhanalaisuus 2018. Luontotyyppien punainen kirja – Osa 1: Tulokset ja arvioinnin perusteet ja Osa 2: luontotyyppien kuvaukset. Suomen ympäristökeskus ja ympäristöministeriö, Helsinki. Suomen ympäristö 5/2018. 388 + 925 s.

Maanmittauslaitos: Vanhat kartat. < <https://vanhatkartat.fi> >

Salminen, J. 2017: Ruotsinpyhtään Ruukin eteläisen asemakaava-alueen luontotyyppi- ja kasvillisuus selvitys vuonna 2017. Raportti Loviisan kaupungille.

Salminen, J. 2017: Ruotsinpyhtään Ruukin pohjoisen ja läntisen asemakaava-alueen luontotyyppi- ja kasvillisuus selvitys vuonna 2017. Raportti Loviisan kaupungille.

Salminen, J. 2021: Loviisan Valkon ja sen lähialueiden osayleiskaava-alueen uhanalaisten luontotyyppien kartoitus 2020–2021.

Salminen, J. & Aalto, S. 2012: Luonnonympäristöjen arvottamisen kriteeristö Uudellemaalle. Uudenmaan liiton julkaisu E 119 – 2012. 54 s.

SYKE ja Metsähallitus 2016: Natura 2000 -luontotyyppien inventointiohje. Versio 6.

Luontotyyppi- ja kasvillisuus selvitys Ruotsinpyhtään ruukin tehtaan ja sen pohjoispuolisen asuntoalueen asemakaavan pohjoisosassa vuonna 2022

Liite 1: Luontotyyppien edustavuuden ja luonnontilaisuuden luokittelu

Lähde: Erävuori, L., Kullberg, J., Lammi, E., Manner, J.-P., Routasuo, P., Suominen, H. & Vauhkonen, M. 2020: Helsingin uhanalaisten luontotyyppien inventoinnit 2017–2019. Yhteenvetoraportti. Sitowise Oy & Enviro Oy.

Kallioiden ja kivikoiden luokittelu on laadittu Erävuoren ym. (2020) pohjalta Loviisan oloihin soveltaen.

Lehdot

Edustavuus

Erinomainen:

Ominaispiirteet vastaavat tyyppin kuvausta ja kohteella esiintyy tyyppille tunnusomaiset lajit. Lehdossa on monimuotoisuutta lisääviä piirteitä ja vaateliasta lajistoa. Puusto kerroksellinen, satunnaisesti jakautunut ja kohteella on ehyt lahoppuujatkumo. Kohde on luonnontilainen eikä siinä esiinny vieraslajeja.

Hyvä:

Ominaispiirteet vastaavat tyyppin kuvausta ja kohteella esiintyvät oleelliset tyyppilajit. Muita piirteitä (korvet/kangasmetsät) edustava lajisto kuitenkin näkyvää. Kohteella on lahoppuuta, mutta jatkumo voi olla puutteellinen. Kohde on luonnontilainen tai luonnontilaltaan vähän heikentynyt. Yksittäisiä vieraslajeja voi esiintyä.

Kohtalainen:

Ominaispiirteet vastaavat pääosin tyyppin kuvausta ja kohteella esiintyvät jotkin tyyppilajit. Lajistossa muita piirteitä edustavan lajiston esiintyminen huomattavaa. Kohde on luonnontilainen tai vähän heikentynyt. Vieraslajeja voi esiintyä, mutta ne eivät ole laajemmin syrjäyttäneet tyyppilajistoa.

Heikko:

Lajistossa muita piirteitä edustavan lajiston esiintyminen vallitsevaa. Kohde on luonnontilaltaan vähän heikentynyt tai heikentynyt. Vieraslajeja voi esiintyä yleisesti.

Luonnontilaisuus

Luonnontilainen:

Luontaisesti syntynyt, puusto kerroksellinen, satunnaisesti jakautunut. Ihmistoiminnasta ei merkkejä, ei metsäteitä/ojituksia. Kasvillisuudessa ei juurikaan kulttuurilajeja, ei kulttuurivaikutusta.

Vähän heikentynyt:

Rakenne poikkeaa lievästi luonnontilaisesta tai merkkejä lievästä harvennuksesta, paikoin ojituksia. Kuusettuminen uhkaa jossain määrin ominaispiirteitä. Peltomaalle syntynyt lehto lähestymässä luonnontilaista metsää. Kulttuurivaikutus vähäinen.

Heikentynyt:

Vain joitain luonnonmetsän tunnusmerkkejä. Runsaasti polkuja, (roskaantumista) ja kulttuurilajistoa. Peltomaalle syntyvän lehdon sukkessiosarjan alkuvaihetta.

Täysin muuttunut:

Runsaasti polkuja, kulttuurilajisto vallitsevaa, haittalajistoa runsaasti. Lehtolajisto yksittäistä. Puuston rakenne yksipuolinen.

Kangasmetsät (ja kalliometsät)

Edustavuus

Erinomainen:

Ominaispiirteet vastaavat tyyppin kuvausta ja kohteella esiintyy tyyppille tunnusomainen vallitseva lajisto. Puusto on satunnaisesti jakautunutta ja vaihtelevaa ja jatkuvakorkeuksellisesti kerroksellista, useita puusukupolvia. Puusto on kokorakenteeltaan vaihteleva ja alueella esiintyy siellä täällä nykyistä pääsukupolvea vanhempia puita. Kuolleen puun määrä on suuri. Metsän vesitalous on luontainen (ei ojituksia). Lahoituilla ja epifyytteinä elävä lajisto on runsasta ja monipuolista. Kohde on luonnontilainen eikä siinä esiinny vieraslajeja.

Hyvä:

Ominaispiirteet vastaavat tyyppin kuvausta ja kohteella esiintyy tyyppille tunnusomainen vallitseva lajisto. Latvuserros on erirakenteinen ja puiden tilajakauma vaihteleva, useita puusukupolvia. Kuollutta puuta esiintyy yleisesti. Kohde on luonnontilainen tai sen kaltainen. Luonnontila voi olla vähän heikentynyt.

Kohtalainen:

Ominaispiirteet vastaavat pääosin tyyppin kuvausta. Latvuserros on erirakenteinen ja puiden tilajakauma vaihteleva. Useita puusukupolvia, mutta jatkumosta voi puuttua joku sukupolvi. Kuollutta puuta esiintyy. Kohde voi olla luonnontilaltaan vähän heikentynyt. Vieraslajeja voi esiintyä vähäisessä määrin.

Heikko:

Latvuserros on osittain erirakenteinen, muutamia puusukupolvia, mutta iältään puusto tasaikäistä. Kuollutta puuta korkeintaan yksittäin. Vanhoja pohjamaan muokkauksia havaittavissa, yksittäisiä oja. Luonnontila heikentynyt tai vähän heikentynyt.

Luonnontilaisuus

Luonnontilainen:

Puusto kerroksellinen, satunnaisesti jakautunut. Kasvillisuudessa ei juurikaan kulttuurilajeja, ei kulttuurivaikutusta.

Vähän heikentynyt:

Rakenne poikkeaa lievästi luonnontilaisesta / luonnontilaisen kaltaisesta tai merkkejä lievästä harvennuksesta, paikoin ojituksia. Kulttuurivaikutus vähäinen.

Heikentynyt:

Vain joitain luonnonmetsän tunnusmerkkejä. Runsaasti polkuja, roskaantumista ja kulttuurilajistoa.

Täysin muuttunut:

Runsaasti polkuja, kulttuurilajisto vallitsevaa, haittalajistoa runsaasti. Puuston rakenne yksipuolinen.

Kalliot ja kivikot

Edustavuus

Erinomainen:

Ominaispiirteet vastaavat tyyppin kuvausta ja kohteella vallitsevat tyyppille tunnusomaiset lajit. Kohde on luonnontilainen.

Hyvä:

Ominaispiirteet vastaavat tyyppin kuvausta ja kohteella esiintyvät tyyppille tunnusomaiset lajit. Kohteessa esiintyy yksittäisiä muita kuin luontotyyppille tyypillisiä, esimerkiksi rehevyyttä ilmentäviä lajeja. Kohde on luonnontilainen tai luonnontilaltaan vähän heikentynyt

Kohtalainen:

Ominaispiirteet vastaavat tyyppin kuvausta ja suurimmassa osassa kohdetta esiintyy tyyppille tunnusomaisia lajeja. Kohteessa voi esiintyä vieraslajeja yksittäin tai runsaasti muita tyyppille vieraita, esimerkiksi rehevyyttä ilmentäviä lajeja. Kohde on luonnontilaltaan heikentynyt tai vähän heikentynyt.

Heikko:

Kasvillisuus on suurella osuudella kohdetta muuttunut ja lajistossa vallitsevat muut kuin luontotyyppin tyyppilajit. Vieraslaji on vaikuttanut luontotyyppiin kielteisesti. Kohde on luonnontilaltaan heikentynyt tai heikko.

Luonnontilaisuus

Luonnontilainen:

Ei kiviainesottoa. Kasvillisuus koskematonta, ei jälkiä talloutumisesta.

Vähän heikentynyt:

Ei kiviainesottoa. Kasvillisuudessa talloutumisen jälkiä tai painaumuksia selvästi alle puolella kohteen pinta-alasta ja/tai korkeintaan muutama kapea polku, jolta kasvillisuus kulunut pois.

Heikentynyt:

Kiviainesottoa selvästi alle puolella kohteen pinta-alasta, ja/tai kasvillisuudessa talloutumisen jälkiä tai painaumuksia vähintään puolella kohteen pinta-alasta, ja/tai kasvillisuus on kulunut pois muutamaa kapeaa polkua laajemmin, ja/tai vieraslajistoa tavataan yksittäisiä kasveja tai muutamia pieniä kasvustoja laajemmin.

Täysin muuttunut:

Kiviaineista otettu laajalti ja/tai kasvillisuus kulunut pois suurimmasta osasta aluetta ja/tai kasvillisuudessa vieraslajisto vallitsevaa.

Suot

Edustavuus

Erinomainen:

Suotyyppin tyypillinen lajisto edustettuna, ei muutoksia vesitaloudessa. Puustoisilla soilla puustorakenne luonnontilainen. Suo on luonnontilainen. Kohteella ei vieraslajeja.

Hyvä:

Suokasvillisuudessa ei muutoksia suon reunavyöhykettä lukuun ottamatta. Tyypilajisto vallitseva, mutta muita piirteitä edustava lajisto näkyvää. Puustorakenne (jatkumo) ei täysin kehittynyt. Kohde on luonnontilainen tai luonnontilaltaan vähän heikentynyt. Yksittäisiä vieraslajeja voi olla.

Kohtalainen:

Suolle tyypillinen kasvistoaines kärsinyt, lajistossa selvästi muita piirteitä kuin suotyypin ominaispiirteet, merkkejä puuston kasvun lisääntymisestä tai taimettumisesta. Ojitus heikentänyt hydrologista yhteyttä. Suo on luonnontilainen tai vähän heikentynyt. Kohteella voi olla vieraslajeja vähän, mutta ne eivät syrjäytä luontaista kasvillisuutta.

Heikko:

Puuston kasvu selvästi lisääntynyt ja/ tai alue taimettunut/ metsittynt. Useita ojia, vesitalous muuttunut selvästi. Luonnontila on vähän heikentynyt tai heikentynyt. Vieraslajien osuus voi olla kohtalainen-suuri.

Ei luontotyyppi:

Turvekankaat, ojikot.

Luonnontilaisuus

Luonnontilainen:

Suolla ja sen välittömässä läheisyydessä ei häiriötekijöitä (ojituksia, muita kuivattavia tekijöitä, tiestöä)

Vähän heikentynyt:

Suon välittömässä läheisyydessä tai reunassa häiriö(itä), esim. ojia, tie tms., jotka eivät aiheuta näkyvää muutosta suolla.

Heikentynyt:

Suolla ojitettuja ja ojittamattomia osia. Ojitus estää hydrologisen yhteyden suon ja ympäristön välillä. Osalla ojittamatonta alaa kuivahtamista.

Täysin muuttunut:

Vesitalous muuttunut kauttaaltaan, kasvillisuusmuutokset selviä.

Perinnebiotoopit

Edustavuus

Erinomainen:

Kohde vastaa täysin määritelmänsä ja siinä tavataan tyypille tunnusomaiset lajit sekä muut. Ei vieraslajeja.

Hyvä:

Kohde on määritelmän mukainen ja siinä tavataan oleelliset tyypille tunnusomaiset lajit. Voi olla yksittäisiä vieraslajeja.

Kohtalainen:

Kohde on jokseenkin määritelmän mukainen ja omaa joitakin tyypille tunnusomaisia lajeja. Vieraslajeja voi olla laajempina kasvustoina.

Heikko:

Kohde ei ole tyypillinen eikä siinä esiinny juuri lainkaan tyypille tunnusomaisia lajeja. Vieraslajeja voi olla laajempina tai laajoinakin kasvustoina.

Ei luontotyyppi:

Umpeenkasvanut tai muutoin perinnebiotoopin piirteet hävinneet