

LIITO-ORAVAKARTOITUS RUOTSINPYHTÄÄN KIRKONKYLÄSSÄ VUONNA 2021



**Jere Salminen
2021**

LIITO-ORAVAKARTOITUS RUOTSINPYHTÄÄN KIRKONKYLÄSSÄ VUONNA 2021

Johdanto

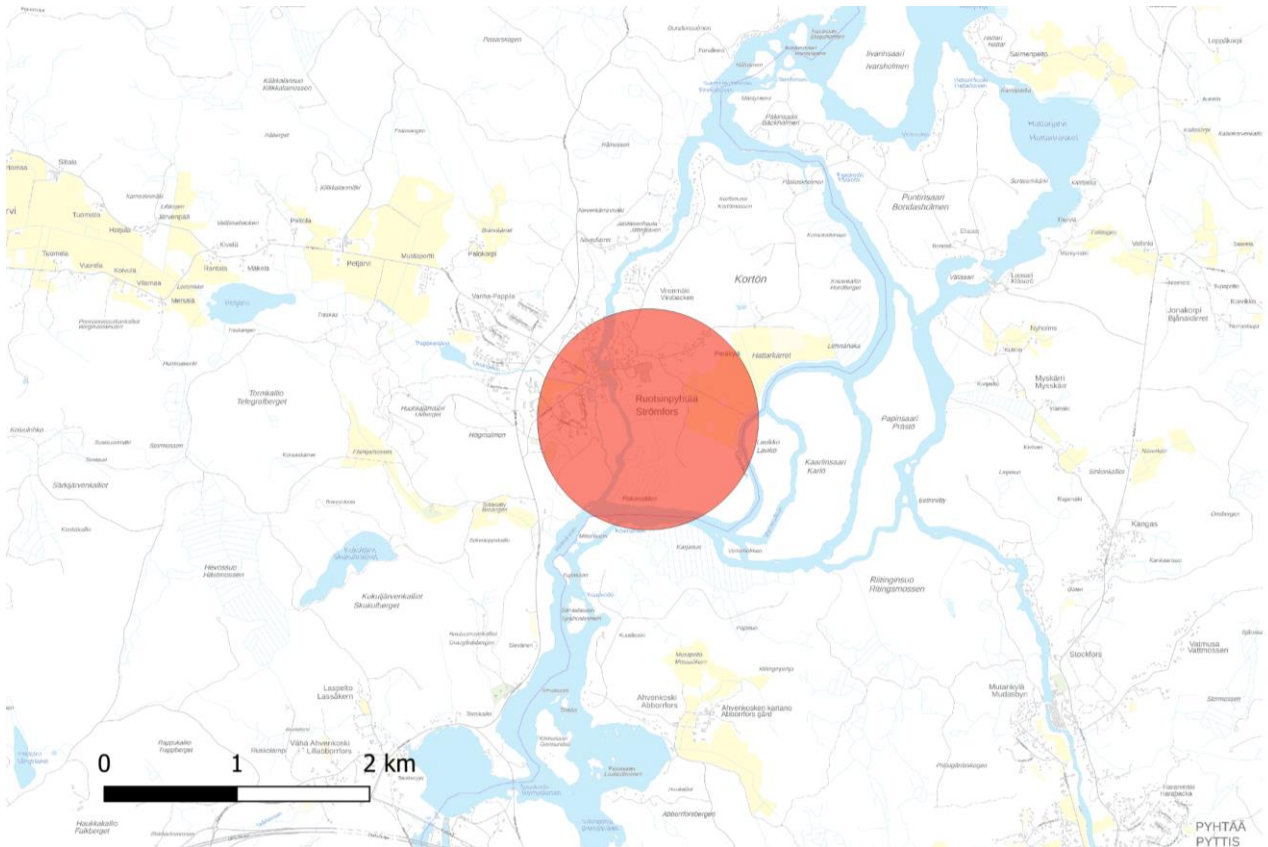
Raportissa esitetään Ruotsinpyhtään kirkonkylän vireillä olevilla ja mahdollisilla tulevilla asemakaava-alueilla keväällä 2021 tehdyn liito-oravaselvityksen tulokset. Liito-orava (*Pteromys volans*) kuuluu EU:n luontodirektiivin liitteen IV lajeihin, joiden lisääntymis- ja levähdysalueiden hävittäminen ja heikentäminen on luonnonsuojelulain mukaan kielletty. Lajille sopivaa elinaluetta kartoitettiin etsimällä talvella kertyneitä papanoita 20.3., 11.–12.4. ja 17.4.2021. Selvityksen tilasi Loviisan kaupungin EKI-keskuksen kaupunkisuunnitteluosasto.

Selvitysalue

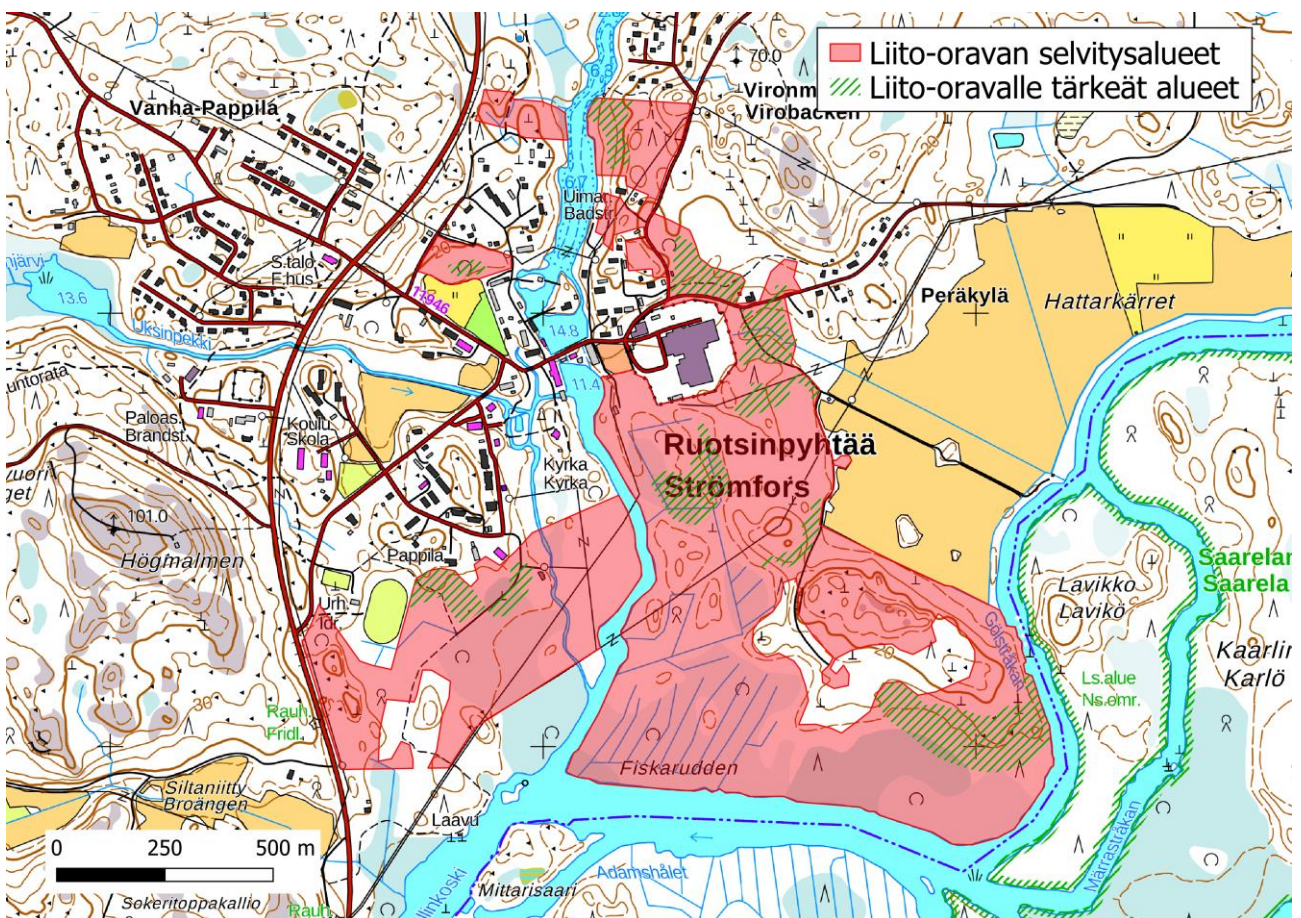
Selvitysalue sijaitsee Loviisan Ruotsinpyhtään kirkonkylässä Kymijoen läntisimmän haaran ympäristössä (Kuva 1). Suurin osa selvitysalueesta on jokihaarojen välisellä Kortön saarella. Kuvaan 2 on rajattu liito-oravan selvitysalueet. Ruotsinpyhtään kirkonkylän asemakaava-alueita ei ole rajattu karttaan, mutta selvitysalueet sisältyvät lähes kokonaan vireillä olevien asemakaavojen alueisiin ja muihin kaavojen suunnittelualueisiin. Selvitysalueen yhteispinta-ala on 103 hehtaaria

Kuvan 2 ”liito-oravan selvitysalueet” ovat mahdollisia liito-oravan elinpiiriin kuuluvia varttuneita tai vanhoja metsiä, joihin voi sisältyä EU:n luontodirektiivin mukaisia lajin lisääntymis- ja levähdysalueita eli lisääntymiseen tai pitkäaikaiseen oleskeluun käytettyjä kohteita. Uudistushakkuualueet ja taimikot eivät kuulu niihin, vaikka satunnaisesti liito-orava voi kulkea lyhyitä matkoja niidenkin poikki. Kuvaan 2 merkityt ”liito-oravalle tärkeät alueet” ovat niitä, joissa esiintyy lisääntymis- ja levähdysalueiksi soveltuvia kohteita ja niiden välittömässä läheisyydessä sijaitsevia hyviä ruokailualueita. Osa näistä kohteista oli jo vuonna 2017 sellaisiksi todettuja (Salminen 2017a, Salminen 2017b). Aiemmin kartoittamattomista osa-alueista tehtiin esivalinta ilmakuvatarkastelun perusteella. Liito-oravalle tärkeiden alueiden yhteispinta-ala on 14,6 hehtaaria.

Liito-oravan lisääntymis- ja levähdysalueiksi soveltuvilla alueilla esiintyy pitkälle varttuneita haapoja, joista osassa on lajin piilo- tai pesäpaikoiksi sopivia koloja, ja/tai hyvin kookkaita kuusia, joissa on mahdollisesti oravan tekemiä risupesä. Liito-orava käyttää pesäpaikkoinaan paitsi puunkoloja, myös oravanpesiä. Tärkeiksi arvioitujen alueiden välillä esiintyy runsaasti vaihtelua liito-oravalle suotuisten metsän ominaisuuksien (puulajisto, puuston tiheys, lahoppuustoisuus jne.) osalta (ks. Kuva 3 ja Kuva 4). Osa selvitysalueista on lehtimetsiä, joissa on vähemmän potentiaalia liito-oravalle tärkeiksi alueiksi. Niissä tehtiin kuitenkin liito-oravainventointi, jos paikalla kasvoi järeitä haapoja. Laji hyötyy varttuneista kuusista, vaikka pesä- tai piilopaikka sijaitsisikin lehtipuussa, sillä kuuset tarjoavat näkösuojaa pedoilta, kuten viirupöllöltä ja näädältä. Asutuksen lähetyillä on kuitenkin näitä petoja vähemmän, jolloin ne voivat kelpuuttaa myös lehtipuuvaltaisia alueita, jopa puistoja keskeiseksi elinpiirikseen. Ruotsinpyhtään ruukin lehtimetsät sijaitsevat juuri asutuksen tuntumassa. Poikkeuksia ovat eräät tervalepikot. Niistä ei juuri inventoitu liito-oravaa, paljolti siksi, että niissä näyttää olevan varsin vähän lajille sopivia koloja. Tervalepät ovat kuitenkin hyvin tärkeitä liito-oravan ravintopuita. Osa ”liito-oravalle tärkeistä alueista” on puustoltaan melko harvoissa metsiköissä, jotka eivät ole kaikkein suosituimpia lajin oleskelupaikkoja.



Kuva 1. Selvitysalueiden sijainti. Pohjakartta: Maanmittauslaitoksen Taustakartta.



Kuva 2. Liito-oravan selvitysalueet. Pohjakartta: Maanmittauslaitoksen Peruskartta.

Menetelmä

Liito-oravalle tärkeitä kohteita kartoitettiin etsimällä lajin pitkäaikaisesta oleskelusta ilmoittavia papanakertymiä. Tämä tapahtui tarkastelemalla sopivien kolo- ja muiden oleskelupuiden tyviä, joihin papanat tavallisesti tippuvat. Luontodirektiivin tarkoittamaksi lisääntymis- ja levähdysalueiksi määriteltiin todetut pesä- tai piilopuut ja niiden läheisyydessä sijaitsevat todetut tai todennäköiset kolopuut sekä niitä suojaavat muut kookkaat puut mukaan lukien kuuset (vertaa Nieminen 2017).

Tulokset

Selvitysalueelta löydettiin yksi liito-oravan käyttämä kolopuu, jonka luota rajattiin EU:n luontodirektiivin mukainen lisääntymis- ja levähdysalue (Kuva 5). Kolo sijaitsi järeässä haavassa noin viiden metrin korkeudella. Kolon alta löydettiin yhteensä noin kaksisataa papanaa. Lisäksi havaittiin kymmeniä papanoita noin neljän metrin päässä kolopuun eteläpuolella kasvavan järeän haavan juurelta. Inventoinnin perusteella ei ole mahdollista sanoa, onko kolossa liito-oravan pesä, päiväpiilo, muu levähdys- tai suojapaikka vai ruokavarasto. Ne kaikki kuuluvat direktiivin tarkoittamiin, heikentämis- ja hävittämiskiellon piirissä oleviin kohteisiin.

Liito-oravan kolopuu sijaitsee metsikössä, jossa on havaittavissa hyvän liito-oravametsän tärkeimmät ominaisuudet: pitkälle varttunut kuusi-lehtisekapuusto, johon kuuluu runsaasti järeitä haapoja. Metsän rakennepiirteiden perusteella liito-oravalle sopivia lisääntymis- ja levähdyspaikkoja esiintyy lisää rajatun kohteen välittömässä ympäristössä, ja sellaisia tavataan varsin laajalti entisen sähkötarviketehtaan



Kuvat 3 ja 4. Vasemmalla liito-oravan asuttama kolopuu ja kuusivaltaista sekametsää todetulla liito-oravan lisääntymis- ja levähdysalueella. Oikealla väljästi harvennettua, järeäpuustoista sekametsää, joka tarjoaa vähemmän suojaa liito-oravalle.

(Strömfors Innovation Park) lähialueilla. Järeiden haapojen kasvupaikkojen lisäksi liito-oravan kannalta huomionarvoisia ovat tervalepikot. Samalla metsäalueella kuin todettu lisääntymis- ja levähdysalue kasvaa laaja yhtenäinen tervalepikko länsipuolella noin 200 metrin päässä.

Myös Kortön kaakkoisosassa sijaitsevalla, jokeen rajautuvalla, liito-oravalle tärkeällä alueella esiintyy runsaasti lajille suotuisia metsän ominaispiirteitä.

Johtopäätökset ja suositukset

Kolopuun ympäriltä rajattiin 0,20 hehtaarin laajuinen lisääntymis- ja levähdysalue, jonka ominaispiirteitä ei saa heikentää. Alueella ei saa rakentaa eikä tehdä metsätaloustoimenpiteitä. Lajin elinpiirin turvaamiseksi tehdasalueen eteläpuolella on tarpeellista jättää myös lisääntymis- ja levähdysalueen länsipuolelta samalta metsäalueelta rajattu tärkeä osuus muuttamatta.

Liito-oravan pesä- ja oleskelupaikoiksi soveltuvat kohteet ovat ajoittain asumattomia ja kokonaiset reviirit katoavat haltijanaaraan kuoltua. Pesä- ja piilopaikat voivat vaihtua vuosittain, ja uudet naarat voivat perustaa reviirin uudelleen kadonneen tilalle. Osa lisääntymis- ja levähdysalueista on koiraiden käyttämiä piilopaikkoja, jotka ovat vielä vaihtuvampia. Koska liito-oravan elinpiirit ovat tyyppillisesti vaihtuvia, Ruotsinpyhtään kirkonkylän kaava-alueilla saatetaan tarvita uusia liito-oravakartoituksia kaavoituksen etenemisen nopeudesta riippuen.

Lähdeviitteet

Nieminen, M. 2017: Liito-orava (*Pteromys volans* [LINNAEUS, 1758]). – Julkaisussa: Nieminen, M. & Ahola, A. (toim.), Euroopan unionin luontodirektiivin liitteen IV lajien (pl. lepakot) esittelyt, s. 48–55. Suomen ympäristö 1/2017.

Salminen, J. 2017: Ruotsinpyhtään ruukin eteläisen asemakaava-alueen liito-oravaselvitys vuonna 2017.

Salminen, J. 2017: Ruotsinpyhtään ruukin pohjoisen asemakaava-alueen liito-oravaselvitys vuonna 2017.