



**Ruotsinpyhtään Saunasaaren sauna, rakennushistoriallinen selvitys**  
14.12.2021

Arkkitehtitoimisto Huhtiniemi Oy

# Sisällys

## Sisällys 2

1	Perustiedot	3
2	Johdanto	4
3	Ruukin historia	5
4	Saunasaaren sauna historia	13
5	Inventaario	21
6	Yhteenveto	30
7	Piirustukset	31

## 1 Perustiedot

Rakennuksen nimi:	Saunasaaren sauna, "Herrojen sauna"
Osoite:	Ruukkitie 1 07970 Loviisa
Kylä:	Ruotsinpyhtään ruukki
Vanha kunta:	Ruotsinpyhtää
Maakunta:	Uusimaa (aiemmin Itä-Uudenmaan maakunta)
Vanha talonnumero:	19, M14
Omistaja:	Strömforsin Yrityspuisto Oy (2021), aiemmin Loviisan kaupunki, Strömforsin ruukki, A. Ahlström Oy, Ruotsinpyhtään Ruukkialue Oy
Rakennusvuosi:	1957
Suunnittelija	Arkkitehti Nils Erik Wickberg
Rakennuttaja:	A Ahlström Oy
Runkomateriaali:	Betoni, tiili, puu
Kerrosala:	119 k-m <sup>2</sup>
Tilavuus:	300 m <sup>3</sup>
Kerrokset:	2
Asemakaava:	Ei ole

## 2 Johdanto

Tässä selvityksessä kerrotaan lyhyesti Strömforsin ruukkialueen historiasta. Tämän jälkeen selvitetään siellä sijaitsevan Saunasaaren saunan rakennushistoria ja inventoidaan rakennuksen nykytilanne. Selvitys perustuu mm. painettuihin lähteisiin, arkistomateriaaliin, paikallakäynteihin ja haastatteluihin. Selvityksen lopussa on rakennuksen piirustukset.

Strömforsin historiallisen ruukkikylän keskustan pohjoispuolella sijaitsevan saunan rakennutti Ahlström Oy muovitehtaan toiminnan alettua toimintansa ruukin pajatoiminnan alasajon jälkeen. Sitä käyttivät tehtaan ylemmät toimihenkilöt, nykyään sauna toimii vuokrattavana saunana..

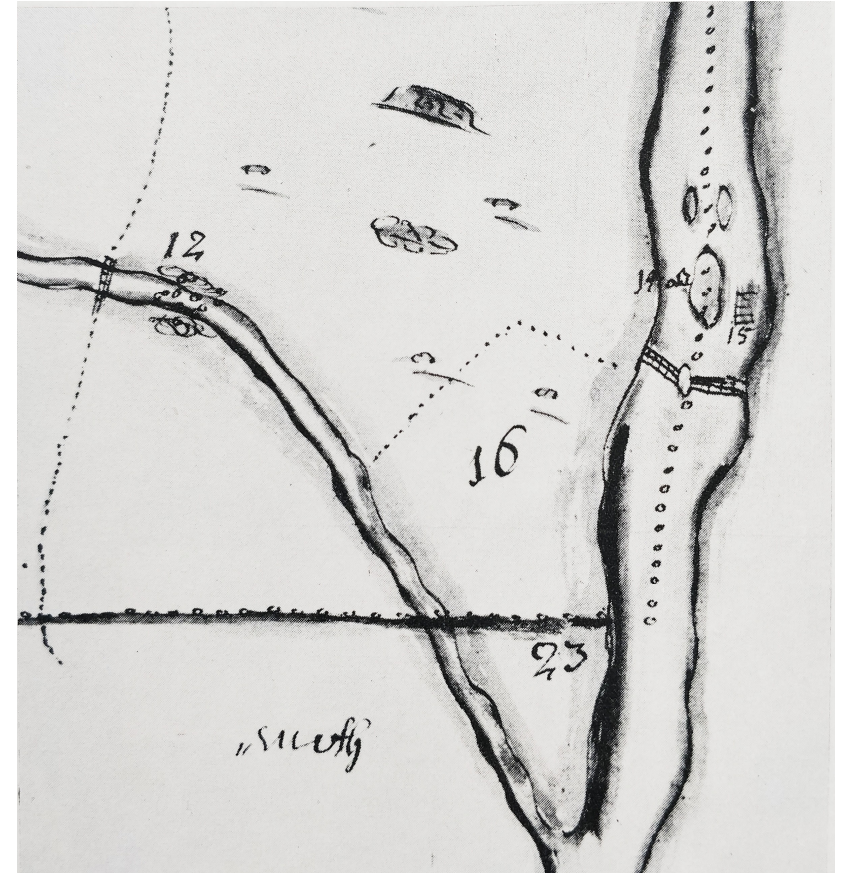
Selvitys on osa vuonna 2021 aloitettua rakennushistoriaselvitysten sarjaa, jonka Loviisan kaupunki on teettänyt Strömforsin uutta asemakaavaa varten. Ruukintien pohjoispuolen selvitykset on teetetty Aie Arkkitehdeilla ja muodostavat oman kokonaisuutensa. Siihen kuuluvia vuonna 2021 selvitettäviä rakennuksia oli seitsemän: Yläpaja (osa 2), Päärakennus (osa 3), Armonlinna (osa 4), Talli (osa 5), Navetta (osa 6), Vaasanlinna (osa 7) ja Tiilikraanan aitta (Osa 8). Lisäksi kokonaisuuteen kuuluu osa yksi, taustakappale, jossa käsitellään yleisesti Strömforsin alueen rakennushistoriaa ja tyylipiirteitä.

Ruukintien eteläpuolen kokonaisuuden (Alapaja, Verkhus, Savitalo, Saunasaaren sauna ja Norrahaan varasto) selvitykset on teetetty Arkkitehtitoimisto Huhtiniemi Oy:lla. Näissä alkuun on koostettu lyhyt historiakatsaus ruukin synnystä ja kehityksestä. Tämän jälkeen käsitellään kunkin kohteen historiaa. Alapajan selvityksessä kuvaillaan alussa ruukkitoiminnan syntyvaiheita maassamme.

### 3 Ruukin historia

Suomen ruukkiteollisuus alkoi Ruotsin vallan alaisena kruunun toimesta 1600-luvulla. Ruotsiin perustetut ruukit kuluttivat vauhdilla metsiä ja kuningas siirsi tämän johdosta katseensa valtakuntansa reunamille, mistä löytyi metsää ja vesivoimaa. Vuoritoimintaa varten perustettiin vuonna 1630 Vuorikollegio (ensin Vuorivirasto), joka kruunun alaisena mm. antoi lausuntonsa eri sijanille ehdolla olevien ruukkien toimintaedellytyksille ja piti ruukeissa edellä mainittuja vuorikäräjiä. Vuorikollegion varapresidenttinä toimi vapaaherra 1600-luvun loppupuolella Lorenz Creutz, joka perusti kotipitäjäänsä Pernajaan Forsbyn Ruukin vuonna 1682, myöhemmin Teijon ja Kauttuan rautatehtaat. Lorenzin veli oli laamanni, vapaaherra Johan Creutz, sittemmin maaherra, valtakunnan neuvos, hovioikeuden presidentti ja kreivi. Hän omisti Pyhtäällä useamman tilan, jotka sijaitsivat pääkartanona toimineen Ahvenkosken ympärillä. Johan Creutzilla ei ollut vuoritoiminnasta kokemusta kuten veljellään, mutta kiinnostui kuitenkin alasta. Hän rakensi Sippola-nimiselle tilalleen vuonna 1691 pienen ruukin, johon kuului yksi kankivasara. Vesi- ja puunhiilen saantivaikeuksien johdosta se kuitenkin lopetti toimintansa jo vuonna 1704. (*Siren s.3, Salokokripi s. 15*)

Sippolan hankkeen ohessa hän alkoi suunnitella ruukkia omistamalleen Petjärven säteritilalle. Itse tila sijaitsi pari kilometriä Kymijoesta länteen myöhemmin osin kuivuneen järven rannalla. Järvestä lähti puro, joka yhdistyi jokeen. Kymijoen sivuhaarassa on hieman tätä ylempänä saaria ja näiden kohdalla koskia. Vuodelta 1692 on olemassa kartta, johon on merkattu läntiseen koskeen jauhomylly ja itäiseen kaksi kalastuslaitetta. Ruukki päätettiin perustaa kosken länsirannalle. Rakennushanke aloitettiin vuonna 1694 rakennuspuiden hankinnalla. Samana vuonna kävi vuoritarkastaja Daniel Starman Creutzin kutsumana tarkastamassa ruukin toimintaedellytyksiä. Vuoden 1695 kesällä mainitaan ruukin juuri valmistuneen ja saman vuoden aikana se aloitti toimintansa. Aluksi nimenä oli Petjärven rautaruukki tai Petjärven vasara, 1740-luvulta eteenpäin se kantoi nimeä Strömforsin tehdas. (*Siren s. 5-10, Sarvas s. 194*)



Kuva 1. Vuodelta 1692 olevassa kartassa kuvataan maastoa ennen ruukin perustamista. Joen keskellä olevin saarien kohdalla on nro 14 on "vesimylly Petjärven koskessa", nro 15 "kalapato ja lohimerta". (*Siren, s. 10*)

Ensimmäinen pato, pajarakennus ja vesiränni olivat siis puurakenteisia. Itse rakennus on sijainnut samalla penkalla kosken reunalla kuin myöhemmät pajat, jotka korvasivat eri syistä edelliset versiot. Ensimmäisessä pajassa oli kaksi ahjoa, jossa tapahtui mellotus ja tämän jälkeen taonta kankiraudaksi vesipyörän käyttämän ison kankirautavasaran avulla. Raakamateriaalia, takkirautaa ei valmistettu ruukin läheisyydessä masuunissa, vaan se tuotiin tietävästi Ruotsista. (*Siren 20-25, Härö s. 1*)

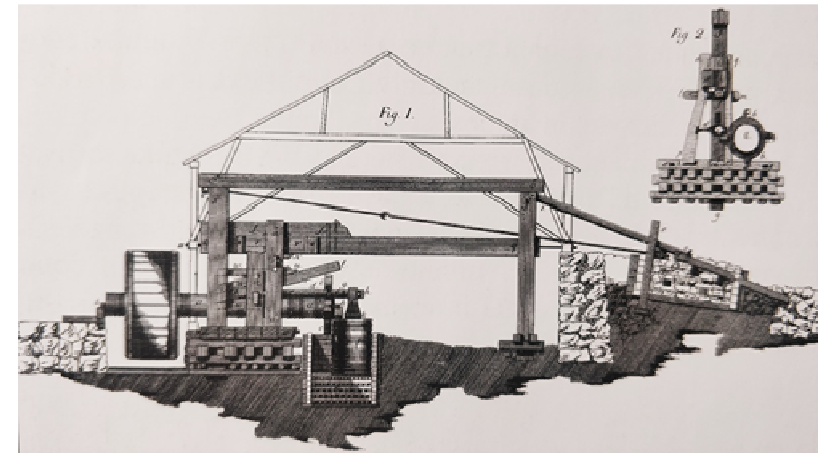
Vallitsevan oikeuskäytännön mukaan veronmaksua ei aluksi peritty, vaan kruunu pyrki näin auttamaan toiminnan alkutaipaletta. Petjärven kohdalla verovapaus kesti normaalin kuuden vuoden sijaan peräti 16 vuotta. Creuz onnistui viivyttämään ruukin virallisen toiminnan alkamispäivää siten, että se kirjattiin lopulta vuodelle 1698. Kun ensimmäinen kuuden vuoden verovapaus oli kulunut, sai ruukki vielä toiset kuusi vuotta. Ruukin sijainti ja toimintaedellytykset ovat kaikesta päätellen olleet lupaavia. Vuoden 1704 Petjärven vuorikäräjillä kirjattiin, että paikkakunta on sen laatuinen, että sinne saattoi syntyä pysyvä laitos. (*Siren s. 5, 9*)

Ruukin työvoimaan kuului alkuun ruukinkirjuri, yksi tai kaksi seppämestaria ja heidän sepänkisällinsä ja kaksi tai kolme renkiä sekä miilunpolttaja. Tämän lisäksi ruukki työllisti etenkin ympäristön talonpoikia, jotka toimittivat suuria määriä hiiltä. Erään oikeudenkäynnin - jossa seppien todettiin omavaltaisesti myyneen n. 8000 kg rautatuotteita kirjanpidon ohitse - tiedoista käy ilmi ruukin laaja tuotevalikoima. Se käsitti mm. rautatankoja, sahanteriä, sahakampia, myllytappeja, lapioita, hevosenkenkiä, hiilihankoja saranoita ja savupeltejä. (*Siren s.2-11, Oksanen s. 193-195, Härö, liite 1*)

Suuren Pohjan sodan (1700-1721) alettua ruukin toiminta vaikeutui olosuhteiden muuttuttua epävakaksi. Pulaa oli työvoimasta, se vaikeutti etenkin hiilen saatavuutta, kun talonpoikia joutuivat osallistumaan sotaan. Lisäksi Creutzin huomio saattoi olla toisaalla, kun hän hoiti sekä Uudenmaan ja Hämeen läänin maaherran virkoja vaikeassa poliittisessa tilanteessa. Ruukki tuhoutui lopulta tulipalossa sodan aikana vuonna 1711 eikä sitä enää Creutzin omistuskauden aikana jälleenrakennettu. (*Siren, s.5, 8, Idström s.5*)

Vuonna 1740-luvulla ruukin omistus siirtyi ensin yhtymälle, joka oli kotoisin Tukholmasta. Näistä Forsbyn ja Petjärven ruukkien isännöitsijänä ollut Anders Nohrström hankki Haminasta kotoisin olleen kauppias Jakob Forsellin kanssa ruukin omistukseensa vuonna 1744. (*Siren s. 12, Idström s. 5-6*)

Vuorikollegio teki vuoden 1744 syyskuussa kolmen päivän tarkastuskierroksen alueella, jolloin on kirjattu, että metsävaroja ja vesivoimaa oli edelleen alueella riittämiin. Puinen pato oli edelleen paikoillaan, mutta monista kohdin se vuoti. Vasarapajan rakenteista jäljellä olivat vesirännien alusrakenteita ja molempien ahjojen perusmuuraukset. Tarkastuskierroksen yhteydessä on ensi kertaa mainittu uusien omistajien esittämä uusi nimi ruukille; Strömfors. Nimi ei esiinny vanhemmissa kartoissa tai asiakirjoissa, vaan on todennäköisesti yhdistelmä kahden omistajan sukunimistä. (*Siren s. 11,13*)



Kuva 2. Kankivasarapajan periaateleikkaus, Sven Rinmanin piirros vuodelta 1794. Vasemmalla on vesiränni, josta vesiratas pyörii. Akselin toisessa päässä on hampaita, jotka pyöriessään nostavat raskasta vasaraa (oikealla ylhäällä oleva kuva).



Kuva 3. Vuorimestari Magnus Linderin tarkastuksen yhteydessä piirtämä kartta vuodelta 1743. Ruotsin ja Venäjän välinen valtakunnan raja kulki Kymijokea pitkin. Ylemmän saariryhmän vasemmalla puolella on Petjärven Vasara. Alempana joen suulla on merkittynä Markkinamäen lastauspaikka.

Turun rauha v. 1743 määräsi valtakunnan rajan seuraavan Kymijokea Ahvenkoskelle, eli aivan ruukin viereen. Epäselväksi jäi, minkä jokisuiston haaran mukaan raja kulkee. Todellista rajankäyntiä ei koskaan tapahtunut, mutta vähitellen tunnustettiin molemmin puolin, että ruukki on Ruotsin puolella ja raja idemmässä, Kortön itäpuolella. Tämän jälkeen vakiintui paikkakunnan nimeksi Ruotsinpyhtää, kun osa Pyhtään seudusta jäi rajan toiselle puolelle. Toinen asia, mikä piti ruukin toimintaedellytykset epäselvinä, oli epätietoisuus siitä, mihin uusi itäinen linnoituskaupunki sijoitettaisiin. Yksi vaihtoehdoista oli Vähä-Ahvenkoski ja sen markkinamäki, aivan joen suulla. Jos niin päätettäisiin, ei puuhiiltä riittäisi ruukin käyttöön, kun uuden kaupungin rakennustöihin tarvittaisiin puutavaraa ja lähemmässä Forsbyn (Koskenkylä) ruukki käyttäisi lähistön puuvarannon. (Idström s. 6, Salokorpi s. 106, Siren s. 13)

Lopulta vuonna 1745 alkukesästä tehtiin päätös, että uusi kaupunki, vuonna 1752 Loviisa-nimen saanut kaupunki perustetaan Degerbyn ratsutilan maille eli lähemmäksi rajasta ja siten kauemmaksi ruukista. On todennäköistä, että Forsell käytti vaikutusvaltaansa päätöksen synnyssä. Hän oli merkittävä porvari alueella ja hänet valittiin vuonna 1747 Loviisan ensimmäiseksi pormestariksi. (Salokorpi s. 106, Siren s. 13)

Ruukin uudelleenaloittamisen aikaan Ruotsi oli merkittävä raudan tuottaja; jopa 40 % maailman raudasta oli tšekäläistä (v. 1740). Viranomaiset halusivat säilyttää korkean hintatason ja estää uusien ruukkien perustamisen. Siksi ruukit, joille oli jo kertaalleen myönnetty erioikeuksia määrätulle tuotannolle, olivat haluttuja. Lisäksi lähellä ruukkia alkavat mittavat linnoitustyöt Loviisassa tekivät ruukin tulevaisuudennäkymän lupaavaksi. Ruukki ja sen paja rakennettiin kosken äärelle samaan paikkaan kuin edellinen tuhoutunut rakennus. Uuteen pajaan pystytettiin uudelleen kankirautavasara ja toinen ahjoista vuonna 1745-1746, toinen ahjo valmistui 1747. Nippu- ja naulavasara pystytettiin vuonna 1749. Harkkoyhtyä tai masuunia ei nytkään rakennettu, vaan tikki tuotiin pääasiassa Ruotsista. Ruukkitoiminnan lisäksi saha perustettiin vuonna 1748. (Salokorpi s. 106, Siren s. 12)

Ruukki toimi 1700-luvun loppupuolella melkoisen suotuisissa olosuhteissa. Linnoitustyöt Loviisassa vaativat paljon rautatakeita, joskin työt kohtasivat monia ongelmia mm. heikon maaperän johdosta ja olivat välillä seisoksissa. Nordström kuoli vuonna 1758 ja Jakob Forsell vuonna 1768. Vuonna 1772 ruukki jaettiin perikuntien kesken kahteen erilliseen osaan. Ruukin toimintaan selkeän johdon puuttuminen vaikutti negatiivisesti ja ruukin mainitaankin olleen 1770-luvun lopulla siinä määrin rappiolla, että se tulisi kaikilta osin rakennettava uudelleen. (*Siren s. 16-17, Idström s. 7*)

Vuonna 1781 ruukki siirtyi yhden omistajan käsiin, kun Jakobin poika Henrik Johan af Forsellesista tuli yksin ruukin omistaja. Kankipaja tuhoutui tulipalossa 1786 ja rakennettiin jälleen uudelleen. Tämä pajarakennus toimi vuosina 1789-1871 eli suurimman osan vanhan rautaruukin ajasta, joskin sekin tuhoutui kertaalleen vuoden 1811 tulipalossa. Vuosina 1788-1790 käytiin Venäjän sota, joka vaikeutti ruukin toimintaa mm. työvoiman saatavuuden johdosta. Toiminta oli välillä lähes pysähdyksissä mutta jatkui kuitenkin tämänkin ajan läpi. (*Idström s. 7, Siren s. 16-17*)

Henrik Johan af Forsellin kuoltua jo vuonna 1790 vain 35-vuotiaana hänen leskensä Virginia af Forselles alkoi johtaa ruukkia. Alkoi yli puoli vuosisataan kestänyt vuorineuvoksettaren aika, jolloin pääosa nykyisestä rakennuskannasta rakennettiin ja ruukki sai nykyisen ilmeensä. Paitsi rakennuksia, myös miljöötä kohennettiin mm. puurivistöjä istuttaen. Vesipato rakennettiin uudestaan kivisenä vuonna 1792. Uusi vesiuoma rakennettiin joen länsipuolelle ja sen partaalle nousi mm. ruukin tiilitehdas. Rakenteeltaan ruukkialue muodostui melkoisen vapaamuotoiseksi, eikä esimerkiksi selkeää raittia tai mahtipontista päärakennusta sen ympärillä olevine puistoineen syntynyt, kuten monissa muissa maamme ruukeissa. (*Salokorpi, 108, Siren s. 16-18, 25-26, 64, Härö, liite 1*)

Vuonna 1808-09 käyty Suomen sota rasitti ruukin toimintaa. Ruotsilta Venäjän vallan alle siirtyneen ruukin elintärkeä kankiraudan verovapaa tuonti Ruotsista kuitenkin säilyi. Vienti suuntautui edelleen enemmän länteen kuin Venäjälle. (*Siren s. 18*)



Kuva 4. Ruukin palovakuutusasiakirjoihin vuonna 1809 liitetty "tilannekartta". Olemassa olevia rakennuksia ovat kartassa mm. ylhäällä navetta ja aitta (1,2), alempana Krouvinmäki (23) maakellareineen (29,30,31) ja Verkhus (19). Aitta (6) sijaitsee saarella, johon myöhemmin rakentui Saunasaaren sauna.



Virginia af Forselles joutui pitkän hallintoaikansa aikana monenlaisten haasteiden eteen. Rautamalmin matka Ruotsista ruukkiin vei varoja, joskin ruukilla oli käytössään tätä ja vientiä varten omia aluksia. Rautamalmia tuotiin ruukkiin 1800-luvun alkupuolella myös Suomen kaivoksista, ainakin Talista ja Vantaalta. Seppien ammattitaitokaan ei ollut toivottua. Asian parantamiseksi ruotsista tuotiin seppiä, ja tämä näkyikin tuotannon nousuna. Ruukin kannalta suurin ongelma oli kuitenkin se, että ruukki oli jäänyt teknisesti jälkeen kilpailijoistaan, kun mm. Englannissa otettiin käyttöön kivihiiheen perustuva putlausmenetelmä. Uuden keksinnön johdosta Euroopassa kyettiin tuottamaan tehokkaammin rauta- ja teräsesineistöä ja olla aiempaa omavaraisempia. Ruukissa oli kuitenkin muitakin elinkeinoja, näistä merkittävin oli maatalous. (Salokorpi s. 26, Siren s. 18, 34-35, Schybergson s. 60)

Virginia af Forsellesin kuoltua 1847 hänen poikansa Jacob Henrik af Forselles peri ruukin. Hän johti ruukkia Ruotsista käsin, jossa hän )



toimi vuoripäällikkönä kaivoksella. Vuorineuvoksettaren viimeisinä vuosina alkanutta tuotannon nousua onnistuttiin jatkamaan. Hän kuoltuaan jo vuonna 1855 peri hänen lapsensa ruukin. Näistä ainoa poika, Pehr Henrik af Forselles hankki pian ruukin yksin itselleen ja alkoi kehittää sitä tehostamalla tuotantoa ja uusimalla rakennuskantaa. (Siren s. 17-19, 25, Salokorpi s. 108)

Pehr Henrik af Forsellesin aikana ruukki koki useita uudistuksia. Ruotsista tuotavan takkiraudan sijaan ruukki alkoi käyttää lähes pelkästään romurautaa. Suurisuuntaisia hankkeita ja investointeja aloitettiin, mm. uuden päärakennuksen rakentaminen. Pajoissa tuotannon tehostumista onnistuttiin jatkamaan. Tästä huolimatta vuonna 1876 joutui af Forselles heikon satovuoden, yleisen suhdannetaantumien ja suurten investointien rasittamana luovuttamaan ruukin velkojilleen. (Siren s. 19, 29, 66, 74)

Kuva 5. Johan Knutsson'in lyijypiirros ruukista vuodelta 1840 on ilmeisesti vanhin kuva ruukista. Ylisuurena piirretyn letkuvajan takana näkyy mansardipäättyinen nippupaja, sen jatkeena hieman korkeampi mansardikattoinen kankipaja. Taaimpana nousee 1770-luvulla rakennetun kirkon torni.

### Ahlströmin aikaan

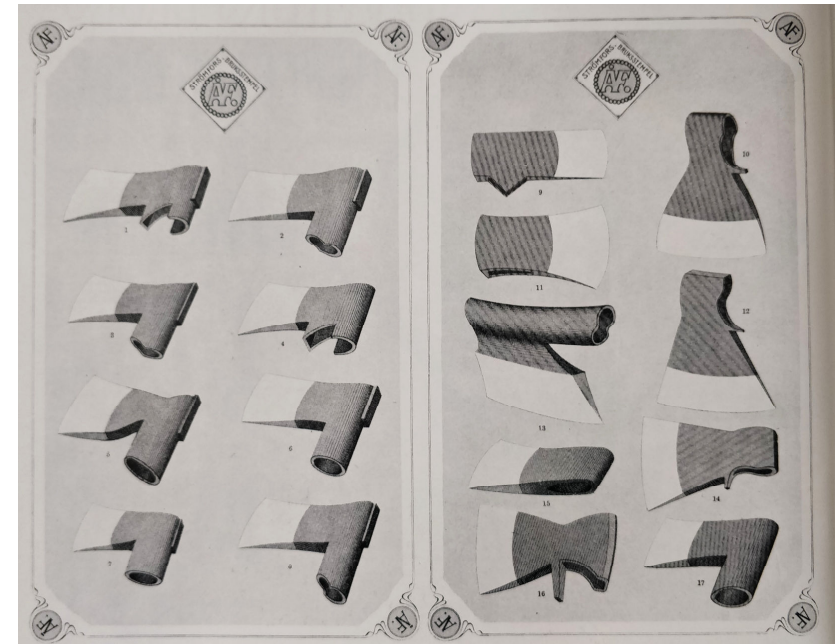
Ruukin hallinta vaihtui 1876 tapahtuneen vararikon jälkeen ensi kertaa Strömfors -sukujen ulkopuolelle kun omistus siirtyi aluksi velkojille, sitten viiden sijoittajan ryhmä hankki ruukin omistuksen. Tämä vaihe jäi lyhyeksi, sillä jo muutaman vuoden päästä ruukki oli huonon suhdannetilanteen johdosta jälleen vararikossa. (Siren s. 70)

Jo entuudestaan kolme ruukkia ja kolmetoista sahaa omistanut kauppaneuvos Antti Ahlström sai tarjouksensa läpi vuonna 1886 ja ruukki siirtyi ison yhtymän yhdeksi osaseksi. Vaikea suhdannetilanne parani vuosisadan lopussa ja alkoi nousukausi. Pajan tuotanto moninkertaistui 1890-luvun aikana. Suurimmat investoinnit tehtiin kuitenkin puutavaranjalostamiseen. Antti Ahlströmin kuoltua vuonna 1896 –tehtyään Strömforsin matkan uuden puuhiomon perustamiseksi ja vilustuttuaan– hänen leskensä alkoi johtaa yritystä, kunnes siitä tehtiin vuonna 1907 osakeyhtiö. (Siren s. 70, Schybergson s. 61)

Sahatuotannon voimakkaan kasvun johdosta joen itäpuolen valtasivat isot puutavarapinot ja ruukin teillä oli tunkua hevosten odotellessa tukkikuorminensa purkua sahalle. Puutavaran kuljettamiseksi Ahvenkosken sataman ja ruukin välille rakennettiin vuonna 1905 kapearaiteinen junarata joka palveli pääosin puutavarakuljetuksia. Pajoissa kuitenkin tuotanto alkoi hiipua. Samoin seppien määrä väheni siten, että kun 1870 alapajassa työskenteli 20 seppää, niitä oli vuonna 1930 kymmenkunta. (Siren s. 86, Idström s. 11)

Suhdanteet olivat kuitenkin vaihtelevia ja sotien aikaan terästuotteiden kysyntä oli vilkkampaa. Naulatuotanto oli ollut pitkään keskeisessä roolissa ruukin valikoimassa. Se kuitenkin muuttui ensimmäisen maailmansodan jälkeen. Tuotanto keskittyi yläpajaan, jossa naulatuotannon sijaan alettiin panostaa uitto – ja metsänhoitoon liittyviin tuotteisiin. (Siren s. 74, 76)

Ensimmäisen maailmansodan jälkeen Strömforsin ruukki oli ainoa, joka käytti edelleen vesipyöräkäyttöistä vasaraa ja toimi pääosin samoin teknisin periaattein kuin 1600-luvulla. Sopivan tuotevalikoiman ja korkean laadun johdosta tuotanto saattoi ylipäätään olla edelleen kannattavaa. Lisäksi puuhiili saatiin omasta takaa sahan ylijäämärimoista, jotka poltettiin kylän itäpuolella Kortön saarella. Toisen maailmansodan synnyttämän metallituotteiden suuren tarpeen jälkeen toiminta kuitenkin kuihtui siinä määrin, että paja lopetettiin vuonna 1950. Viimeisinä tilauksena paja toimitti nauvoja Suomenlinnan entistämistöihin. (Siren s. 74, Salokorpi s. 109, AN)



Kuva 6. Strömforsin tehtaan luettelossa v. 1903 esiteltyä tuotevalikoimaa. Tehtaan valikoimaa pidettiin monipuolisena ja laadukkaana. (Siren s. 78)

### *Pajojen hiljeneminen, muoviteollisuuden alku*

Vuosisadan puoliväli oli ruukissa suurten päätösten ja muutosten hetki. Ahlström oli 1930-luvulla aloittanut Karhulan Lasitehtaalla silloin vielä suhteellisen nuoren tuotantoalan, muovituotteiden osaston. Vuonna 1946 tehtiin päätös rakentaa Strömforsiin muovitehdas mm. koska alueella oli valmiiksi jonkun verran tyhjiä asuntoja. Paljolti ruukissa valmistettuja rakennustarpeita hyödyntäen se valmistui seuraavana vuonna ja aloitti toiminnan. Seuraavien vuosien aikana lopetettiin kannattamaton liiketoiminta. Pajat hiljenivät vuonna 1950, siitä kolme vuotta myöhemmin saha lakkautettiin. (*Idström s.13, Siren s. 100, 102*)

Tuotanto sekä ruukissa että sahasakin oli tekniikaltaan vanhanaikaista eikä investointeihin ollut perusteita. Ratkaisuun vaikutti ensinnäkin sodan jälkeinen uudelleenasetus ja sitä kautta puun saatavuuden haasteet. Toiseksi ruukin sijainti oli heikko liikenneyhteyksien kannalta, kun valtakunnalliseen rautatieverkkoon

ei ollut yhteyttä ja meriyhteyskin oli vaivalloinen. Sen sijaan muoviteollisuus ei vaatinut raskasta liikenneverkkoa. Sen tulo ruukkiin pelasti kylän, jonka työikäinen väestö hakeutui muoviteollisuuden pariin. (*Idström s.13, Siren s. 100, 102*)

Muoviteollisuuteen siirtyminen oli menestys ja tehdasta laajennettiin useaan kertaan. Työntekijöiden määrä kaksinkertaistui parissa kymmenessä vuodessa. Vanhoja ruukin rakennuksia Ahlström Oy hyödynsi osin varastoina, verstaina ja autotalleina. Uudelle asuinrakentamiselle tuli tarvetta, toisaalta ruukkimiljöön arvo ymmärrettiin yhä paremmin. Jo vuonna 1949 oli perustettu Ruukin Kilta ry paikkakunnan perinteitä vaalimaan. 1960-luvulla ruukin alueesta alettiin laatia rakennuskaavaa. Se saatiin vahvistetuksi vuonna 1968 sisältäen ensimmäisenä Suomessa maalaiskuntaa koskevia suojelumääräyksiä. (*Siren s.103, 110, AMT*).



*Kuva 7. Ilmakuva ruukista vuodelta 1941. Padon vasemmalla puolella mylly ja saha, oikealla alapaja.*

1990-luvulla perustettiin Ruotsinpyhtään Ruukkialue Oy -niminen yhtiö, jonka tavoitteena oli ylläpitää ja kehittää ruukkialuetta. Osakkaiksi tulivat Ruotsinpyhtään kunta ja A. Ahlström Oy. Uuden yhtiön omistukseen siirrettiin useita ruukin kulttuurihistoriallisesti arvokkaita rakennuksia. Tällöin aloitettiin elävöittämisprojekti, jossa osapuolina olivat Museovirasto, Uudenmaan Ympäristökeskus ja Ruotsinpyhtään Ruukkialue Oy. (Härö LR, AMT, AE)

Ruukkialueen saatua EAKR-2-statuksen (Euroopan aluekehitysrahasto), sen onnistui saamaan EU:lta rahoitusta korjaushankkeille. Arkkitehtitoimisto Härö Oy laati korjaussuunnitelmia useisiin rakennuksiin, joita toteutettiin määrärahojen sallimissa rajoissa. Jo tätä ennen vuonna 1983 ruukin alue hyväksyttiin valtakunnalliseksi perusparantamisen koealueeksi ja Ahlströmin omistamiin asuinrakennuksiin tehtiin korjaustöitä Asuntosäätiön tuella Arkkitehtitoimisto Lappalainen Oy:n suunnitelmien mukaan. Joen reunapengerryksiä korjattiin laajalti Ympäristöministeriön hankkeena. (Härö LR, AMT, AE)



Kuva 8. Ilmakuva Strömforsin ruukista.

Ruotsinpyhtään ruukki yhdistettiin Loviisan kuntaan vuonna 2010. Pian tämän jälkeen tapahtui ruukilla dramaattinen muutos, kun monikansallisen Schneider Electronics:in omistukseen vuonna 1999 siirtynyt sähkötarviketehdas päätti lopettaa Strömforsin tehtaan. Pitkä teollinen toiminta paikkakunnalla tuli päätökseen vuonna 2014. Tehtaassa oli tällöin töissä n. 200 työntekijää. Toiminnan painopiste on siirtynyt tämän jälkeen mm. kulttuuriin, liikuntaan ja hyvinvointipalveluihin ainutlaatuista ympäristöä hyödyntäen. (YLE, AMT)

Loviisan kaupunki on 2020-luvulla suunnittelemassa uutta asemakaavaa. Nykyisellään alueelta ei ole olemassa kuin rakennuskaava vuodelta 1966 ja se on monin paikoin toteutumaton. Tavoite uudessa asemakaavassa on säilyttää vanhan ruukin elinvoimaisuus ja tukea alueen kehittymistä sen historiallisia arvoja ja vanhaa rakennuskantaa kunnioittaen. (AE; M. Mäntysaaren haastattelu, 2020)

#### 4 Saunasaaren sauna historia

Ruukin alueella aivan tuotantorakennusten lähellä on sijainnut aluksi kolme kookkaampaa saarta, joista eteläisimmässä on ollut jo 1600-luvulta lähtien mylly. Se on tuhoutunut useamman kerran ja rakennettu sitten uudelleen. Keskimmaisessä Kasöörinsaarella on ollut 1740-luvulta peräisin oleva vilja-aitta. Sen vieressä on ollut palonaltis rakennus, riihi, joka paloikin 1800-luvun alussa ja rakennettiin vuonna 1805 savirakenteisena. (AM, Siren s. 60-61)

Navettarakennuksen itäpuolella on kolmas saari, jota kutsuttiin aluksi Hanhisaareksi (Gåsholm). Siellä sijaitsi 1760-luvulla rakennettu varusteaitta (Munderingsbod), jota korotettiin 1800-luvun alussa. Aitta purettiin 1870-luvulla, tämän jälkeen saareen rakennettiin hirsinen sauna, mistä saari sai nimen Saunasaari. Sauna on sijainnut harjakattoisena samansuuntaisesti kuin nykyinenkin rakennus. (AM, Siren s. 60-61)



Kuva 9. Ote vuoden 1910 kartasta. Saunasaareen kulku on Kasöörinsaaren kautta.

Saunasaari muodosti saaren aina 1950-luvulle asti. Kapea vesiuoma kulki lännen puolella sen ja mantereen puolella. Ensin kulku saareen on ollut Kasöörinsaaren kautta, sitten tallin kulmalta on lähtenyt silta saareen. 1950-luvulla silta poistui ja maapenkere rakennettiin sen paikalle. Itäpuolella on edelleen Kasöörinsaareen johtava pitkä puurakenteinen silta.

Vanhan hirsissaunan korvaava uuden saunan suunnitelma laadittiin vuonna 1956, eli ruukkitoiminnan loppumisen jälkeen. Se suunniteltiin "herroille", muovitehtaan ylempien toimihenkilöiden käyttöön. Työväestön käyttöön oli 1940-luvulla rakennettu Saunasaaren lähetyville joen itärannalle sauna- ja pyykkituparakennus siinä olleen saunan paikalle. (Rautakorpi-Engström s. 188)

Alvar Aallolla oli A. Ahlstömin kanssa lukuisia rakennussuunnittelu- ja korjaushankkeita, myös Strömforsissa. Kiireisiin vedoten hän kuitenkin kääntyi arkkitehti Nils Erik Wickbergin puoleen muutamana Strömforsin ruukkiin liittyvän suunnitteluhankkeen kohdalla. Näihin lukeutuvat Vaasanlinnan muutostyöt ja Saunasaaren uuden saunan suunnittelu. (AM)



Kuva 10. Saunasaaren hirsinen sauna, oikealla Kasöörinsaarelle johtava silta..

Rakennuksen suunnittelija Nils Erik Wickberg (1909-2002) oli vaikutusvaltainen arkkitehti, eräänlainen maamme rakennustaiteen ”Grand old man”. Hän mm. toimi pitkään Teknillisen korkeakoulun arkkitehtuurin osastolla Rakennustaiteen historian ja tyyliopin professorina, oli Arkkitehti-lehden pitkäaikainen päätoimittaja ja laati restaurointisuunnitelmia historiallisesti erityisen merkittäviin kohteisiin, kuten Hämeen linnan korjaustöihin. Sen sijaan uudisrakennussuunnitelmia hän ei ole juurikaan tehnyt. Arkkitehti Merja Härö esittää, että Saunasaaren sauna saattaa olla hänen ainoa uudisrakennuskohteensa. (AM 216-217, RTM)

Wickberg suunnitteli saareen vuonna 1956 harjakattoisen ja alakerrastaan kivirakenteisen pyykkituvan ja saunan. Hieman samaan tapaan kuin viereinen työväen pyykkitupa ja sauna, kivirakenteinen alaosa on vaaleampi, puurakenteinen yläosa tummempi. Sauna sijoittuu kutakuinkin samaan paikkaan kuin edeltäjänsä, joka oli kuitenkin kooltaan pienempi.



Kuva 11. Saunasaaren lähettyvillä uimarannan vieressä oleva pyykkitupa ja sauna 1940-luvulta, joita työväki alun perin käytti.

Päälähestymissuunta on lännestä kohti päätyä, jossa on sisäänkäynti. Rakennuksen edustalla on laaja hiekkakenttä, joka vie saapumiselta intensiteettiä. Ilmakuvista voi päätellä, että edustaa on raivattu myöhemmin, luultavasti parkkipaikkoja ja saattoliikennettä varten.

Rakennus on kompakti, harjakattoinen ja nelikulmainen, luoteiskulmassa perusmuodosta ulkonee puuvarasto, joka rajaa sisääntuloa ja toisaalta antaa suojaa vilvoittelulle rannassa. Ulkoarkkitehtuuriltaan se on hyvin hillitty, umpinainenkin. Alaosan julkisivumateriaalina on muurattu savitiili, joka on slammattu ja käsitelty taitetulla valkoisella. Muuraus päättyy oven yläreunan korkeuteen, siitä ylöspäin julkisivut on pystylaudoitettu ja käsitelty kultavalla tummanruskealla.



Kuva 12. Saunasaari on keskellä kuvaa. Saunan johtava tie ja kääntöpaikka on ollut nykyistä pienempi.

Alakerran ikkunat ovat kaikki sijoitettu yläreunastaan kiinni linjaan, jossa materiaali vaihtuu. Ikkunatyyppejä on ensimmäisessä kerroksessa tasan yksi, ullakolla päädyn ikkunat ovat nekin keskenään samanlaiset. Pehmeyttä ja 50-lukulaista romantiikkaa luovat eteläjulkisivun ikkunoiden luukut. Ulko-ovia on kaksi, sisäänkäyntipäädyn ovi ja vilvoittelua varten pohjoisjulkisivun kaksiosainen ovi.

Varastosiiven pääty on sekin muurattu, pitkät seinät on laudoitettu. Varaston kulkuoven lisäksi siinä on ylhäällä pienempi luukku, josta halot voidaan viskoa varastoon.

Räystä ulottuu pitkällä seinillä melkoisen alas, jopa niin alas, etteivät ikkunaluukut mahdu käytännössä sulkeutumaan. Niiden rooli onkin kenties ajateltu ennemminkin olevan dekoratiivinen. Vesikatteena on aluksi ollut pärekate, se on sittemmin uusittu betonitiilillä. Räystä on muutoksen yhteydessä paksuntunut alkuperäisestä ja tekee vesikatosta hieman massiivisemmän kuin alun perin on ollut. Harjan lähellä etelälapeella on kaksi kookasta savupiippua.



Kuva 13. Saunasaaren sauna lännestä lähestyttäessä. Päädyn keskiliinjasta hieman sivussa on sisäänkäynti.



Kuva 14. Saunan länsipääty, vasemmalla halkovarasto.



Kuva 15. Saunasaaren eteläjulkisivu, jossa ikkunoissa on ikkunaluukut.



*Kuva 16. Rakennuksen itäjulkisivu Kasöörinsaareen johtavalta sillalta kuvattuna. Ilme on varsin suljettu huomioiden, että julkisivu antaa koskelle päin.*



*Kuva 17. Saunan pohjoispuolella on ovi vilvoitteluterassille ja rantaan. Oikealla on liiterisiipi.*

Sisäänkäynti johtaa käytävään, joka nykyisellään kulkee L-muotoisena rakennuksen läpi rakennuksen pohjoisjulkisivulle. Heti oikealla on pyykkitupa, jossa on ollut aluksi muuripata, se on kuitenkin purettu. Vasemmalla nousevat portaat vintille.



*Kuva 18. Näkymä länsipäädyn ulko-ovesta. Oikealle jää pyykkitupa, vasemmalla portaat ullakolle.*





### *Myöhemmin tehdyt muutokset*

Rakennuksen julkisivut ovat pääosin alkuperäisessä asussa, muutokset ovat olleet hyvin pieniä lukuun ottamatta kattoa, joka on vaihtunut betoniitiilikatoksi, pärekate on jätetty sen alle aluskatteeksi. Yläkerran ikkunat on kunnostettu n. vuonna 2016 ja maalattu tällöin peittävällä ruskealla. Puuvaraston ovi on uusittu, sen lautoitus on siinä yhteydessä muuttunut vaakalautoitukseksi.

Sisäpuolella on tehty useampi tilallinen muutos. Keskelle rakennusta sijoittunut kattilahuone on muutettu omaksi palo-osastoksi, tätä varten käytävään on tullut eteiseen rajautuvan oven lisäksi toinen palo-ovi. Muutostarve lienee tullut palomääräyksistä.

Kattilahuoneen muutoksen yhteydessä ensimmäisen pukuhuoneen oven kohta on myös jouduttu tekemään paloseinäksi. Tästä lienee poikunut ajatus yhdistää kaksi pientä pukuhuonetta yhdeksi. Näiden välinen seinä purettiin tällöin ja penkki muutettiin U-malliseksi. Näistä perällä oleva lavitsa on todennäköisesti tehty tällöin, sivuilla olevat penkit sen sijaan lienevät alkuperäisiä.

Toinen tilallinen muutos on ollut kolmannen pukuhuoneen erottaminen seinällä omaksi tilakseen. Näin vilvoitteluun kuljetaan käytävää pitkin, eikä pukutilan läpi. On mahdollista, että samassa

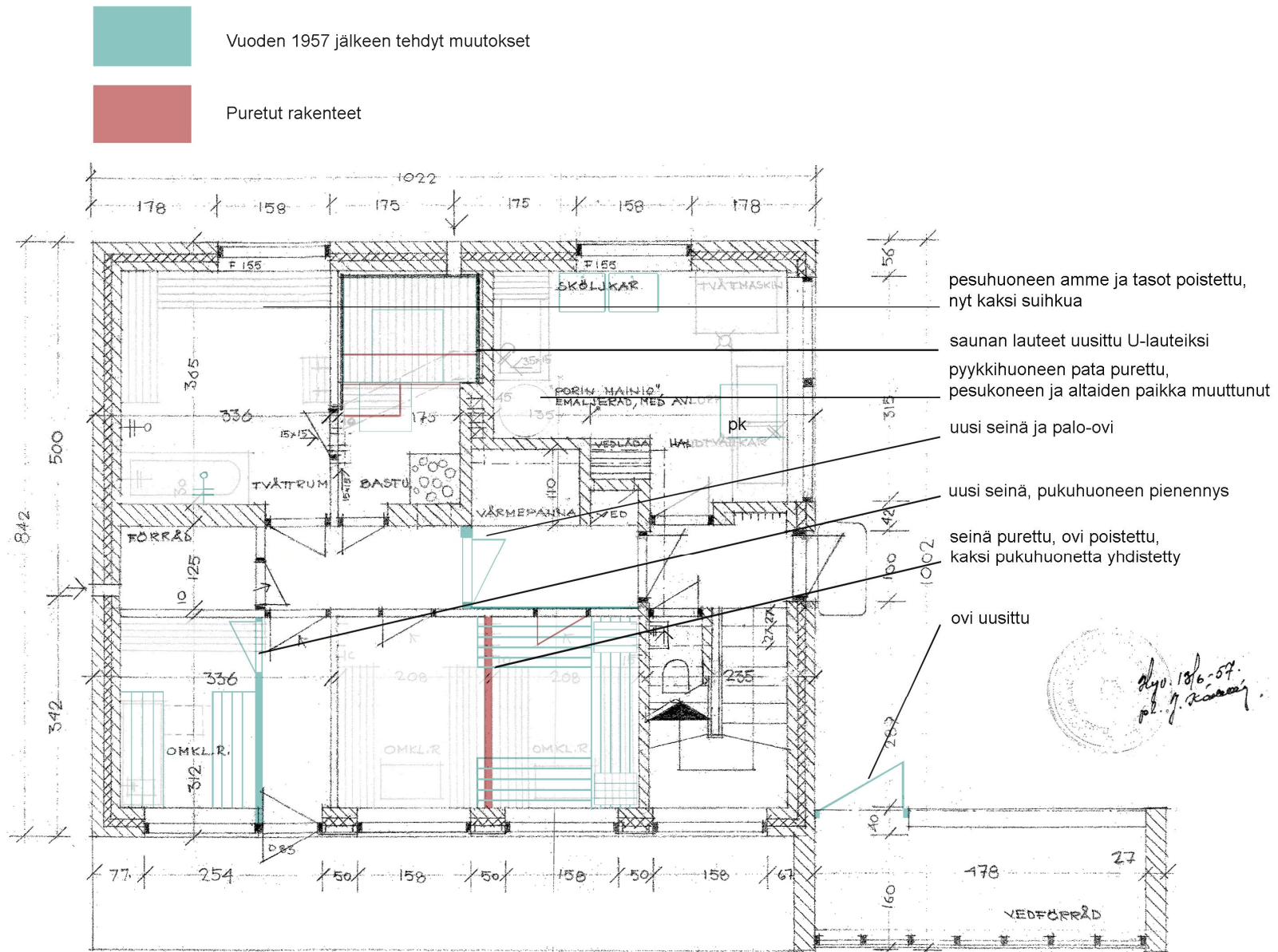
yhteydessä purettiin vilvoitteluoven sisäänaukeava ovi, joka esiintyy arkkitehdin alkuperäispiirroksessa.

Kolmas tilallinen muutos on koskenut ullakkoa. Se on siis ilmeisesti ollut aluksi eristämätön. Todennäköistä kuitenkin on, että se erotettiin ovella portaasta jo rakennusvaiheessa. Portaan yläpäässä on puuovi ja sisään-ulos-aukeava ikkuna puupaneloidussa seinässä.

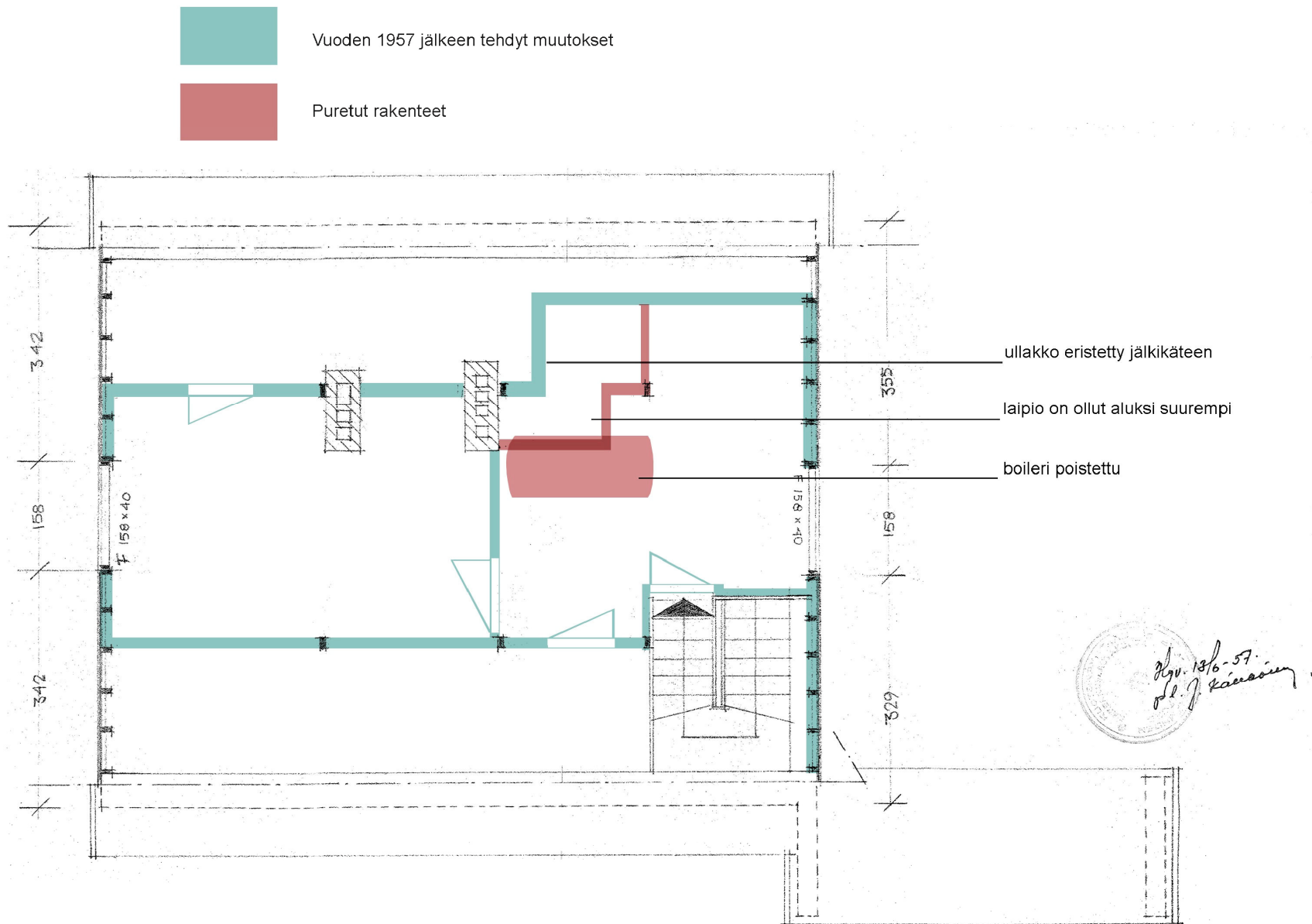
Ullakko on nykyisellään eristetty ja sinne on rakennettu väliseinin laipiot molemmin puolin sekä keskelle väliseinä. Lattian ja katon paikkauksista voi päätellä, että etelälappeen alle sijoittuva laipio on ollut aluksi suurempi.

Lvi-piirustuksessa vuodelta 1956 on kookas boileri sijoitettu ullakolle. Väliseinätyöt ovat todennäköisesti tehty sen jälkeen, kun lvi-vesiboileri on poistettu ullakolta. Näiden töiden ajoittuminen selviävät, mikäli kaupungin arkistosta löytyy lupapiirroksia toimenpiteistä.

Muuten muutokset ovat koskeneet pintoja, kalusteita ja varusteita. Märkätilat ovat hyväkuntoiset ja uusittu äskettäin. Suihkutilan amme on poistettu ja tilaan järjestetty kaksi suihkua. Seinässä on märkätilatapetti, saunan ja suihkun välisessä seinässä on maalattu pystypaneeli. Sisäpinnat on maalattu 2010-luvulla. Pyykkituvassa muurattu pata on poistettu ja pesukone siirtynyt, samoin pesualtaat.



Kuva 21. Saunasaaren saunassa tapahtuneet muutokset 1. kerroksessa.



Kuva 22. Saunasaaren saunassa tapahtuneet muutokset ullakolla..

## 5 Inventaario

Saunasaaren sauna on perustettu teräsbetonisen ja halkaistun perusmuurin päälle. Sokkelin ulkopinta on pystyuritettu ja maalattu tumman harmaalla.

Julkisivujen alaosa on muurattu puolen kiven tiilestä. Seinärakenne muodostuu kahdesta puolen kiven muurauksesta, joiden välissä on eriste. Pintamuuraukseen on tehty slammaus, jossa ohut slammauslaasti on levitetty harjalla tiilen päälle. Slammatut pinnat on maalattu taitetulla valkoisella. Käsittely on todennäköisesti tehty kalkkimaalilla.

Oven ja ikkunoiden yläreuna muodostaa julkisivussa linjan, joka kulkee samassa pitkien sivujen räystäään kanssa. Sen yläpuolisella osalla seinärakenne on puuta ja päädyt on tältä osin tehty peiterimalaudoituksella, joka on käsitelty kuultavalla tummanruskealla.

Puuvaraston päädyt on muurattu, pitkät seinät ovat puurakenteisia ja verhottu pystyraudalla. Varaston ovi on uusittu 2010-luvulla ja on muusta seinästä poiketen nyt vaakaneloitu.



Kuva 23. Rakennuksen länsipääty oikealla. Puuvaraston ovi on uusittu n. 10 vuotta sitten.

Ikkunat ovat alkuperäiset ja mitoiltaan vain kahta eri tyyppiä. Alakerran ikkuna on kokoa n. 1,6x0,8 m, yläkerran 1,6x0,4 m. Alun perin käsittely on ollut sisäpuolisilta osilta lakkaus, ulkopuolella kuultava ruskea. Yläkerran ikkunoiden osalta lasitus on jouduttu uusimaan, tällöin myös puitteet kunnostettiin ja maalattiin peittävällä ruskealla kokonaan. Ulko-ovet ovat nekin alkuperäisiä. Molemmat on paneloituja, joenrannan puoleinen ovi on sikäli poikkeuksellinen, että se aukeaa kahdessa osassa.



Kuva 24. Eteläjulkisivun ikkuna, tällä julkisivulla on muista julkisivuista poiketen ikkunaluukut.



Kuva 25. Yläkerran ikkunat on kunnostettu 2010-luvulla. Muista ikkunoista poiketen maali on peittävä.



Kuva 26. Länsipäädyn ulko-ovi.



Kuva 27. Pohjoisjulkisivun vilvoittelupatiolle johtava ovi. Oviilehti on kaksiosainen, tämän johdosta siinä on kaksi kahvaa.



Kuva 28. Puuvaraston sisätilaa. Päädyssä näkyy slammattu seinä sisäpuolelta. Muuraus on tehty varveittain pitkä tai lyhyt sivunäkyvillä. Katossa erottuu vanha pärekate.



Kuva 29. Pohjoisjulkisin vilvoittelupaikka, oven edessä näkyy sammaloitunut porrasaskelma. Betoniporaat ovat johtaneet veteen. Nykyisellään kasvusto on vallannut kulkuväylän. Taaempänä näky betonirakenteita ja kaide. Paikalla on ollut alun perin laitur.



Kuva 30. Betonitiilikatteen alla näkyy räystäällä vanha pärekate. Räystään korkeus on kasvanut ylimmän räystäslaudan verran muutoksen myötä.

### *Sisätilat*

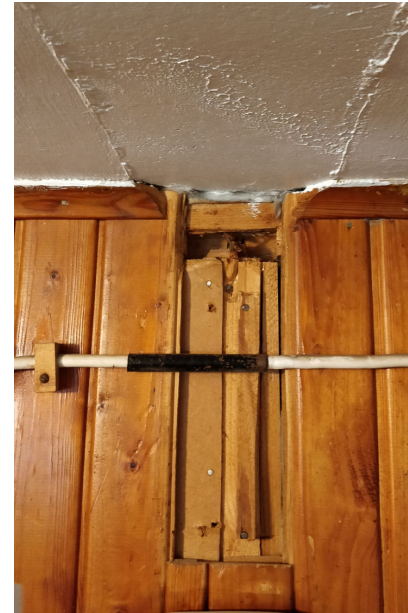
Sisätiloissa on tapahtunut muutoksia ja pintojen uusimisia. Lämmityskattilan johdosta käytävään on rakennettu uusi väliseinä palo-ovineen ja keskellä rakennusta on ollut tällöin kattilahuone. Sähköboilerin myötä palo-ovia pidetään nykyisellään auki.

Rapatut sisäpinnat ja betonilattia on muutama vuosi sitten maalattu. Autenttisia pintoja on käytävän ja pukuhuoneiden sisäseinät, jotka on verhottu lakatuin pystypaneelin. Samoin puuovet ovat alkuperäisiä. Pukuhuoneiden kalusteisiin on jouduttu tekemään muutoksia, mutta lakatut penkit ja laverit ovat hyvin kokonaisuuteen istuvia ja patinoituneita, ne on todennäköisesti pääosin alkuperäisiä ja siirretty muutosten johdosta. Viehättävää kylpylämaista tunnelmaa luovat penkkien makuulaverimaisuus puisine päätukineen. Vanhat lakatut naulakot luovat nekin osaltaan autenttista vaikutelmaa.

Märkätilojen osalta pintoja on uusittu modernein vesieristepinnoittein. Saunan panelointi on uusittu, lauteiden muoto on muutettu U-malliseksi, laudelaudat ovat mustaksi käsiteltyjä. Betonilattian pinnoite on uusittu kaikissa märkätiloissa.



*Kuva 31. Suuremman pukuhuoneen paikalla on alun perin ollut kaksi pienempää. Keskellä oleva väliseinä on poistettu ja penkit järjestetty uudelleen. Perällä oleva laveri on todennäköisesti muutoksen aikainen, penkit taas muutoksessa säilyneitä mutta siirrettyjä.*



*Kuva 32. Isomman pukuhuoneen keskellä on ollut väliseinä, joka on purettu.*



*Kuva 33. Pienemmän pukuhuoneen kaksi laveria. Vasemmalla oleva seinä on rakennettu myöhemmin, sen takana kulkee käytävä vilvoitteluterassille.*





Kuva 34. Näkymä ulko-ovelle entisen kattilahuoneen läpi. Lähinnä oleva seinä on tehty käytävään jälkikäteen ja tila rakennettu palo-ovin omaksi palo-osastoksi. Oikealle jää isompi, kahdesta pukuhuoneesta yhdistetty pukuhuonetila.



Kuva 35. Näkymä pesuhuoneen ovelta käytävään, joka johtaa vilvoitteluterassille. Oikealla oleva seinä on rakennettu myöhemmin erottamaan sen taakse jäävä pukutila. Seinän paneloinnin profiili on teräväreunainen, muualla on käytetty särmiltään pyöristettyä pystypaneelia.



Kuva 36. Pesuhuoneen pinnat on uusittu. Tilasta on käynti käytävän kautta vilvoitteluun (edessä) tai vasemmalle saunaan. Saunan ja suihkun välinen seinä verhottu pystypaneelin, muissa seinissä on märkätilatapetti.



Kuva 38. Saunan perällä on alkuperäisten piirustusten mukaan ollut suorat lauteet. Nykyisellään lauteen ovat U-malliset ja käsitelty mustiksi. Seinien verhoilu on myös uusittu.



Kuva 37. Saunan ja pesutilan väliseinä. Oikealla avautuu näkymä suuremman pukuhuoneen ovelle.



Kuva 39. Näkymä pesuhuoneesta länsipäätyyn päin. Tilan kalusteet ovat muuttuneet ajan myötä tekniikan muuttuessa. Muuripata on purettu, vasemmalla on kaksi isoa teräsallasta, niiden takana vanha linkouskone, ikkunan alla pyykinpesukone.

### Ullakko

Ullakko on ilmeisesti ollut aluksi eristämätön ja eristetty myöhemmin. Purueristeisen välipohjan päälle on tehty lankkulattia, seinät ja katto on verhoiltu puukuitulevyin ja maalattu. Puupaneloitu seinä, joka erottaa portaan antaa viitteen siitä, että seinä on rakennettu heti rakennusvaiheessa, muut seinät on tehty tämän jälkeen.



Kuva 40. Portaat ullakolle lähtevät heti länsipäädyn oven vasemmalta puolelta.



Kuva 41. Portaen välitasanteen ikkunasta avautuu kaunis näkymä joelle. Muiden ikkunoiden osalta tämä näkymä jää näkemättä; kaikki ensimmäisen kerroksen ikkunat ovat yläikkunoita.



Kuva 42.. Kuva ullakolta portaaseen johtavaa ovea kohti, sen vasemmalla puolella on sisäikkuna. Seinä lienee tehty heti rakennusvaiheessa estäen kylmän ilman pääsyn alakertaan.



Kuva 43. Näkymä portaasta ullakolle. Osassa kattoa on panelointi, samassa kohtaa lattialaudassa jatkos. Eristetty tila on ilmeisesti aluksi ollut pienempi, sittemmin seinä on tältä osin purettu.



Kuva 45. Ullakon itäpäädyn huone. Tilan molemmin puolin on kylmät laipiotilat.



Kuva 44. Ullakon länsipääty tilan keskellä olevan väliseinän kohdalta kuvattuna, edessä olevan seinän taakse jää porras.



Kuva 46. Itäpäädyn huone keskellä olevaan väliseinään päin kuvattuna. Vasemmalle jäävät kaksi muurattua hormia.



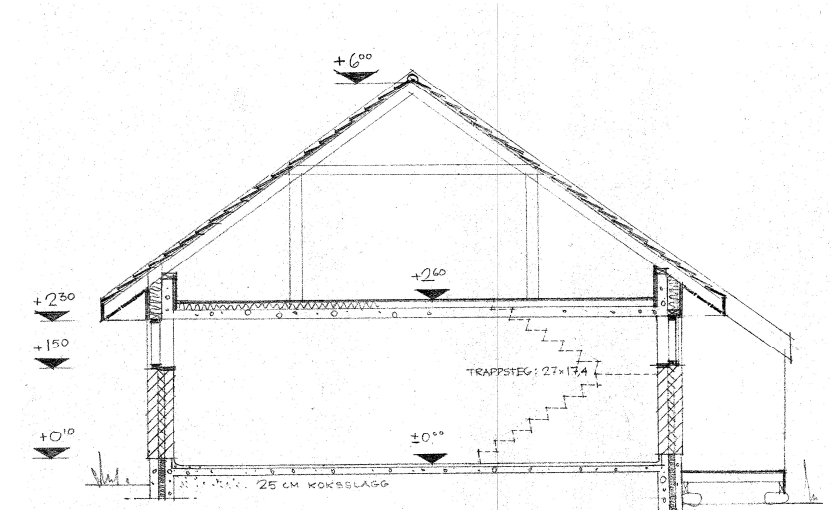
Kuva 47. Lattialaudoituksessa on jatkos, joka kertoo että laipion ja lämpimän tilan seinä on ollut aluksi eri kohdassa.



Kuva 49. Laipiossa on näkyvissä seinän yläosa ja sen päällä oleva kattorakenne. Välipohja on tehty teräsbetonista, joka lepää muraatun seinän päällä ja kääntyy reunoiltaan ylös.



Kuva 48. Ullakon molemmissa päädyissä on ikkunat, jotka on puitteiden osalta kunnostettu. Ikkunat ovat kaksipuitteiset, sisäpuitteet ovat tässä irroitettu.



Kuva 50. Poikkileikkaus, josta näkee välipohjan rakenteen.

## 6 Yhteenveto

Strömforsin Saunasaaressa on ollut sauna jo 1800-luvulla. Ruukkitoiminnan päättymisen aikaan 1900-luvun puolivälissä kylään nousi muovitehdas. Pian tämän jälkeen Saunasaareen rakennettiin vanhan hirsisaunan paikalle uusi sauna tehtaan ylemmille virkamiehille. Rakennuksella on näin teollisuushistoriallisia arvoja, se kertoo osaltaan myös aikanaan tehdaspaikkakunnalla vallinneista hierarkioista.

Rakennuksen suunnittelijaksi pyydettiin aluksi Alvar Aaltoa, joka teki paljon yhteistyötä A. Ahlström Oy:n kanssa, myös Strömforsissa. Aallon toimiston kiireistä johtuen suunnitelman teki vuonna 1956 kuitenkin Aallon ystävä, arkkitehti Nils Erik Wickberg (1909-2002). Aikanaan näkyvä arkkitehtikunnan edustaja toimi mm. opetustoissa ja teki korjaussuunnitelmia merkittäviin historiallisiin rakennuksiin. Sen sijaan uudisrakennuksia ei häneltä juurikaan tiedetä, Saunasaaren sauna saattaakin olla sellaisena Wickbergin ainoa.

Aivan joen rantaan sijoittuva rakennus on konstailematon hahmoltaan ja julkisivuiltaan. Slammatun ja vaaleaksi käsitellyn muurin päällä lepää kolmiomainen puurakenteinen ullakkokerros, joka on käsitelty kuultavalla tummanruskealla. Vesikate on muuttunut päreestä betoniitiileksi ja rakenteen paksuunnuttua räystääs on hieman alkuperäistä raskaampi. Aukotukset ovat rauhallisia ja ikkunatyyppejä on vähän. Romantiikkaa luovat muutamaan ikkunaan asennetut ikkunaluukut.

Tyyliä ja erityisesti materiaalivalinnoissa voi nähdä vaikutteita Aallon tehdasyhdyskuntiin tekemiin rakennuksiin. Slammattu vaalea tiilimuuraus ja tummaksi käsitelty puu toistuvat monessa Aallon suunnitelmassa, kuten esimerkiksi Sunilan, Inkeröisten ja Kauttuan asuin- ja saunarakennuksissa.

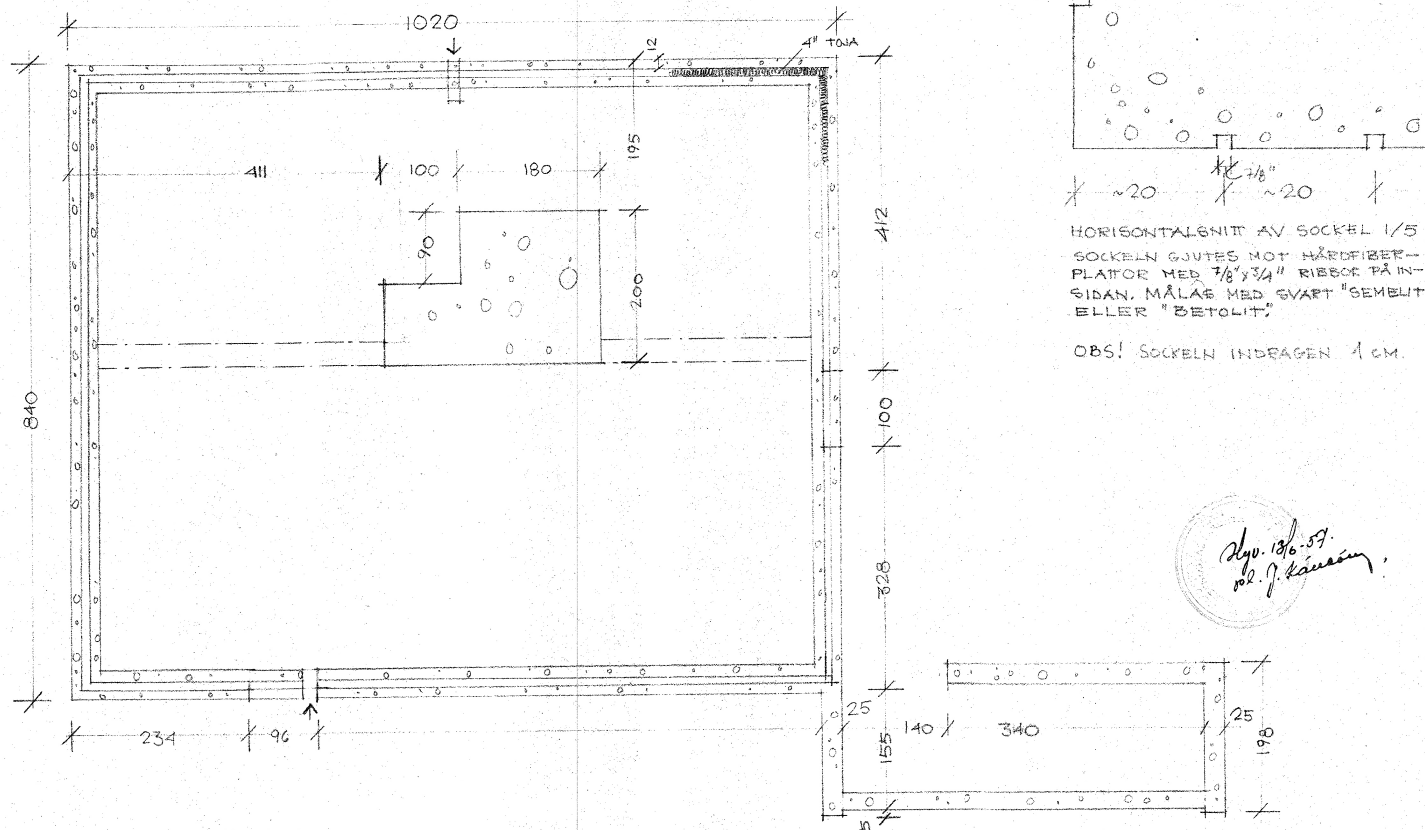
Sisätiloiltaan rakennuksessa on säilynyt paljon alkuperäisiä pintoja. Kauniisti patinoituneet puupaneeliseinät ja -ovet sekä pukuhuoneiden kalusteet luovat miellyttävän 50-lukulaisen tunnelman. Tilamuutokset ovat olleet perusteltuja ja ne on toteutettu kohtuullisen onnistuneesti. Märkätilojen osalta pintoja on jouduttu modernisoimaan.

Ullakkokerros on ilmeisesti jälkikäteen eristetty ja otettu käyttöön oleskelutilaksi. Pinnat ovat seinien ja katon osalta tehty tilapäisen oloisesti ja tila ansaitsisi viimeistellymmän ilmeen, mikäli sitä käytetään jatkossakin oleskeluun.

Vilvoittelupihassa on ollut alun perin portaat suoraan ovelta veteen sekä Kasöörinsaareen johtavan sillan vieressä laituri joka on osin purettu. Vilvoitteluterassi ja myös rakennukseen tulopiha kaipaisivat jäsentämistä.

## 7 Piirustukset

Saunasaaren saunasta on tallella Loviisan kaupungin arkistosta löytyneet alkuperäsiirustukset vuodelta 1957. Kuvasarja käsittää perustuskuvan, pohjat, leikkauksen, julkisivut, otteen pohjasta (mm. sauna, pyykkitupa) ja lvi-pohjapiirroksen..

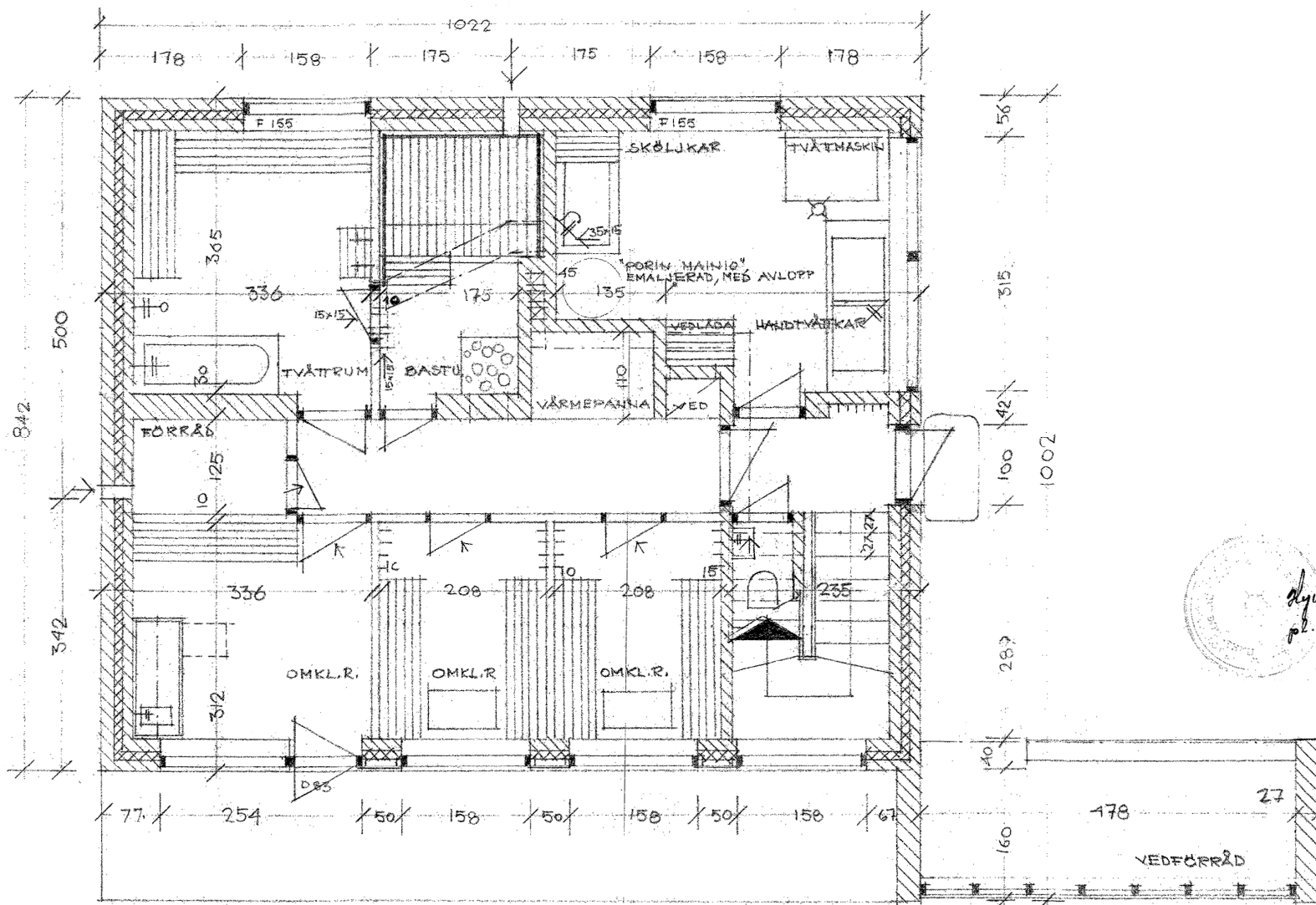


GRUNDDIÄN

BASTU — TVÄTTSTUGA,

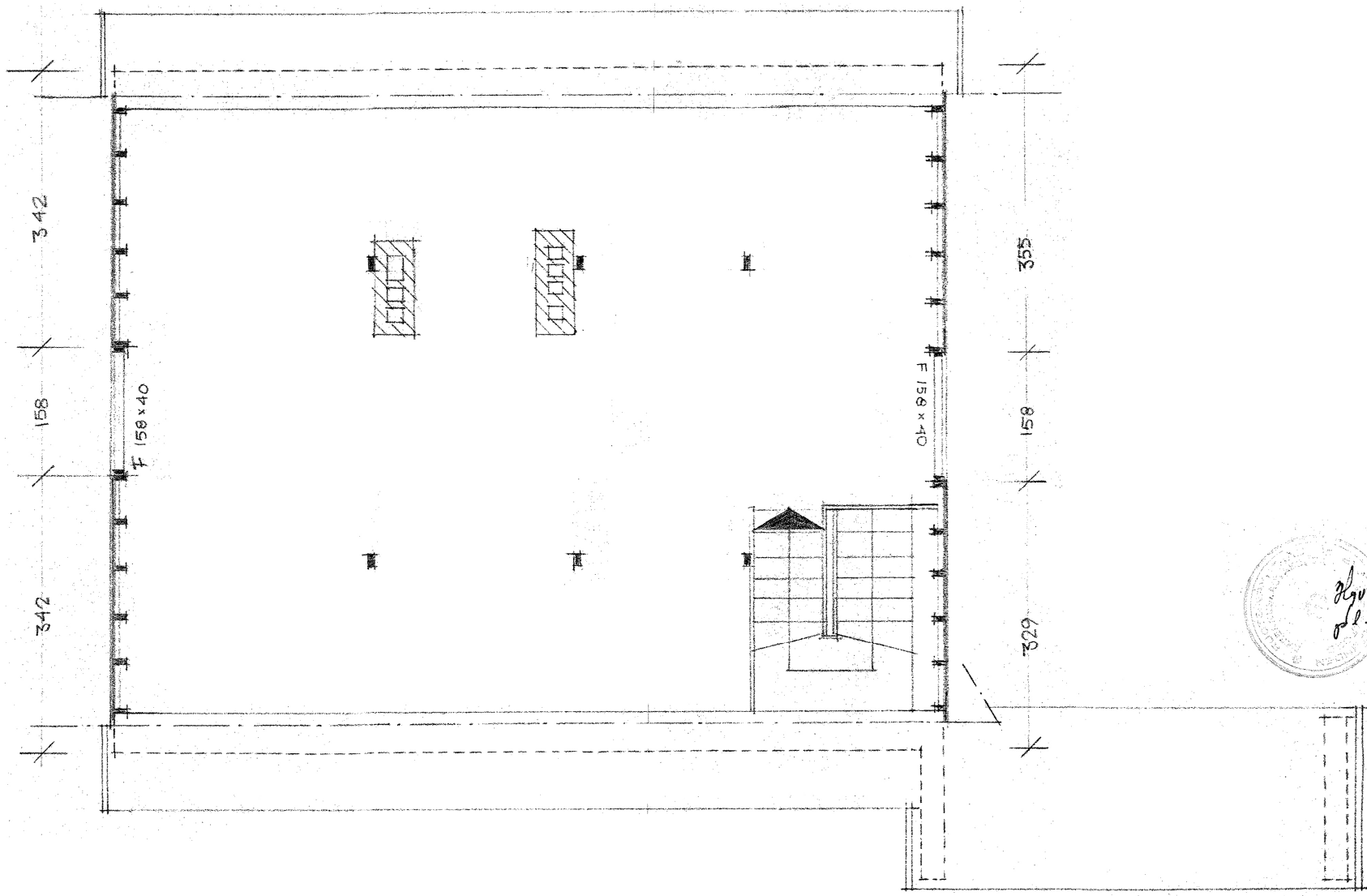
STRÖMFORS

1/50 HELSINGFORS DEN 15.5.1957  
 NILS-ERIK WICKBERG, ARKITEKT SAFA

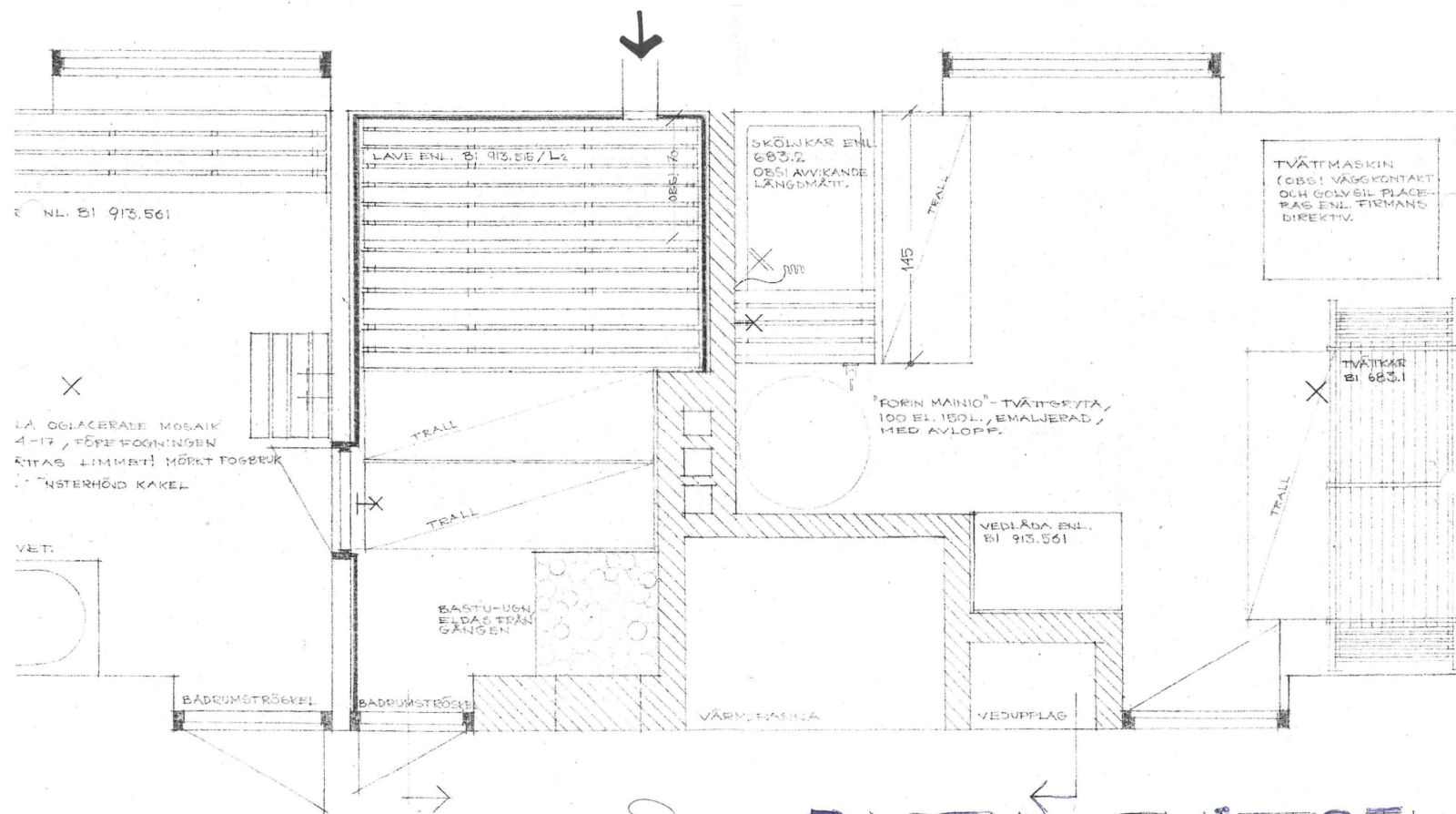


kyo. 13/6-57.  
p. J. K...



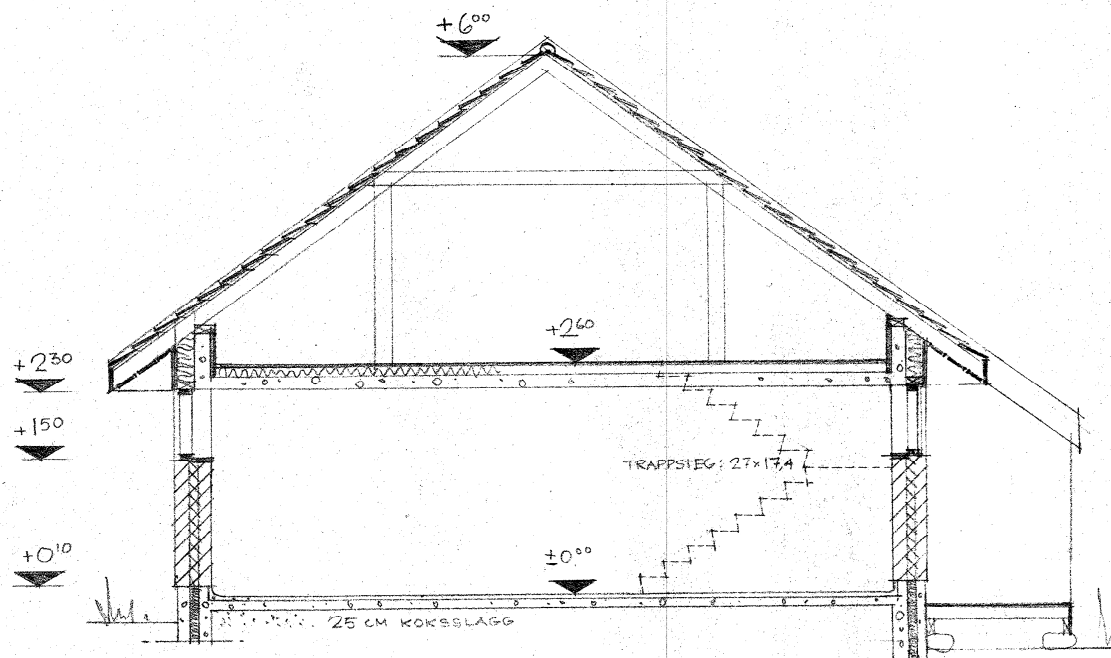


*№ 13/6-57.  
ол. Ж. Кәсімов*



# BASTU - TVÄTTSTUGA

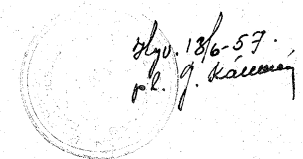
INREDNING AV BASTU, TVÄTTKÄR OCH TVÄTTSTUGA 1/20

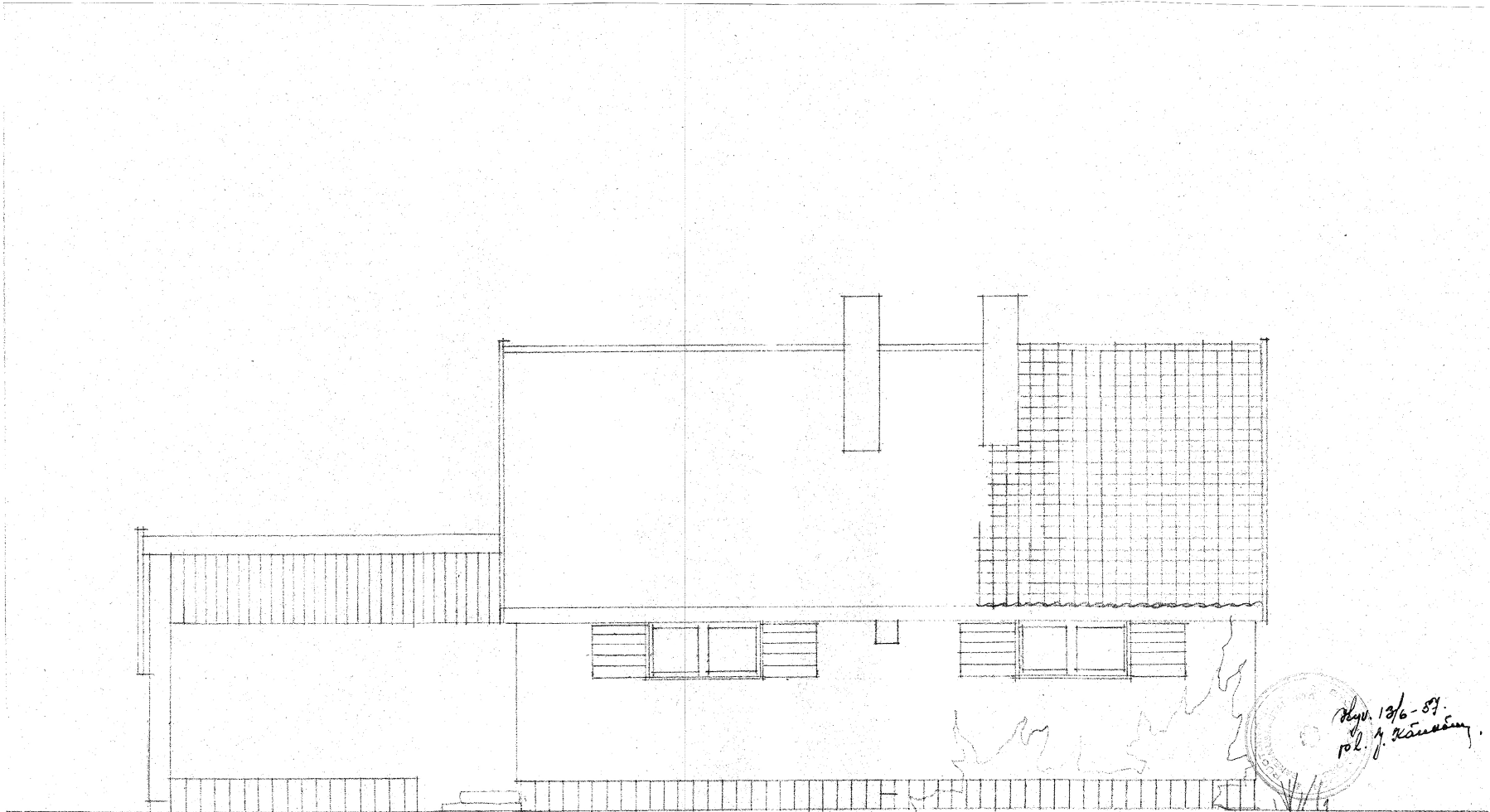


SKÄRNING

BASTU — TVÄTTSTUGA,

STROMFORS

1/50 HELSINGFORS DEN 15.5.1957  
NILS-ERIK WICKBERG, ARKITEKT SÅGA



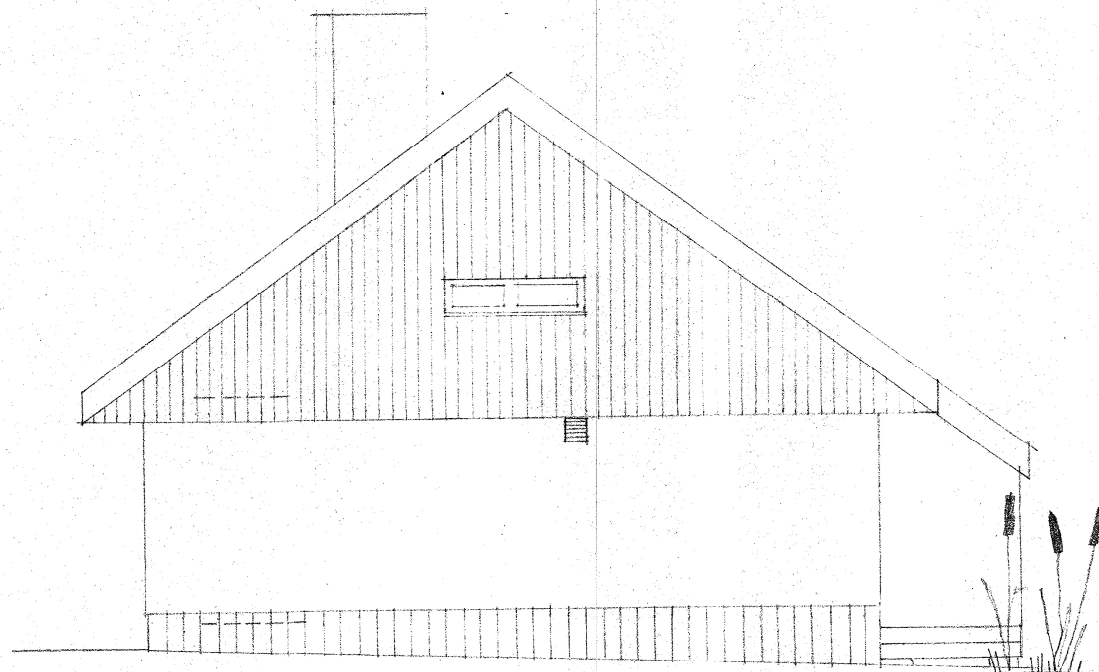
MOT SÖDER

BASTU — TVÄTTSTUGA,

STRÖMFORS

1/50 HELSINGFORS DEN 15.5.57.  
NILS-ERIK WICKBERG, ARKITEKT SÅPA

*Pl. 1916-57.  
rol. g. Kärnkraft.*



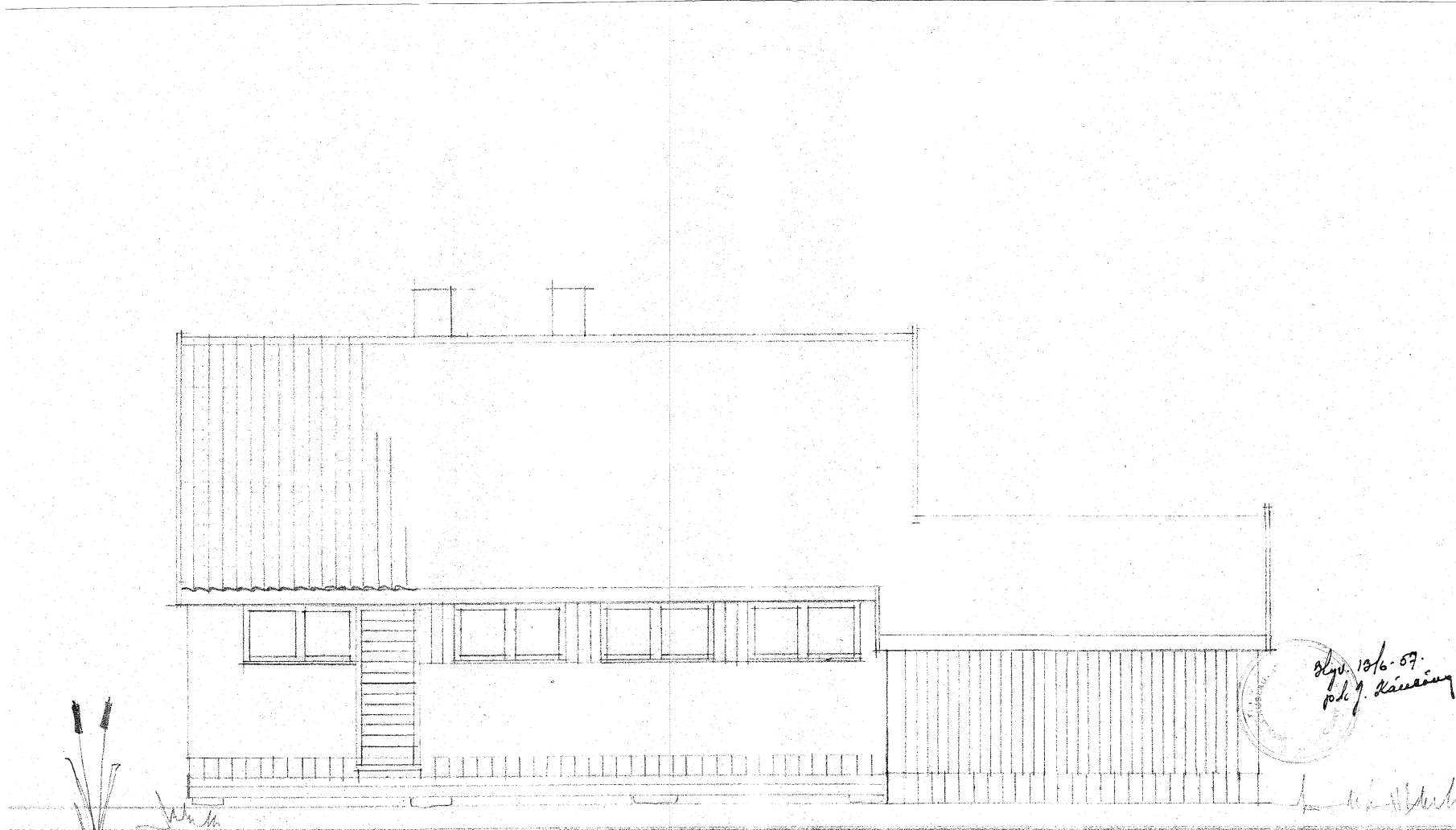
Blp. 13/6-57.  
J. J. Wickberg.

MOT ÖSTER

BASTU — TVÄTTSTUGA,

STRÖMFORS

1/50 HELSINGFORS DEN  
NILS-ERIK WICKBERG, ARKITEKT SÅFA

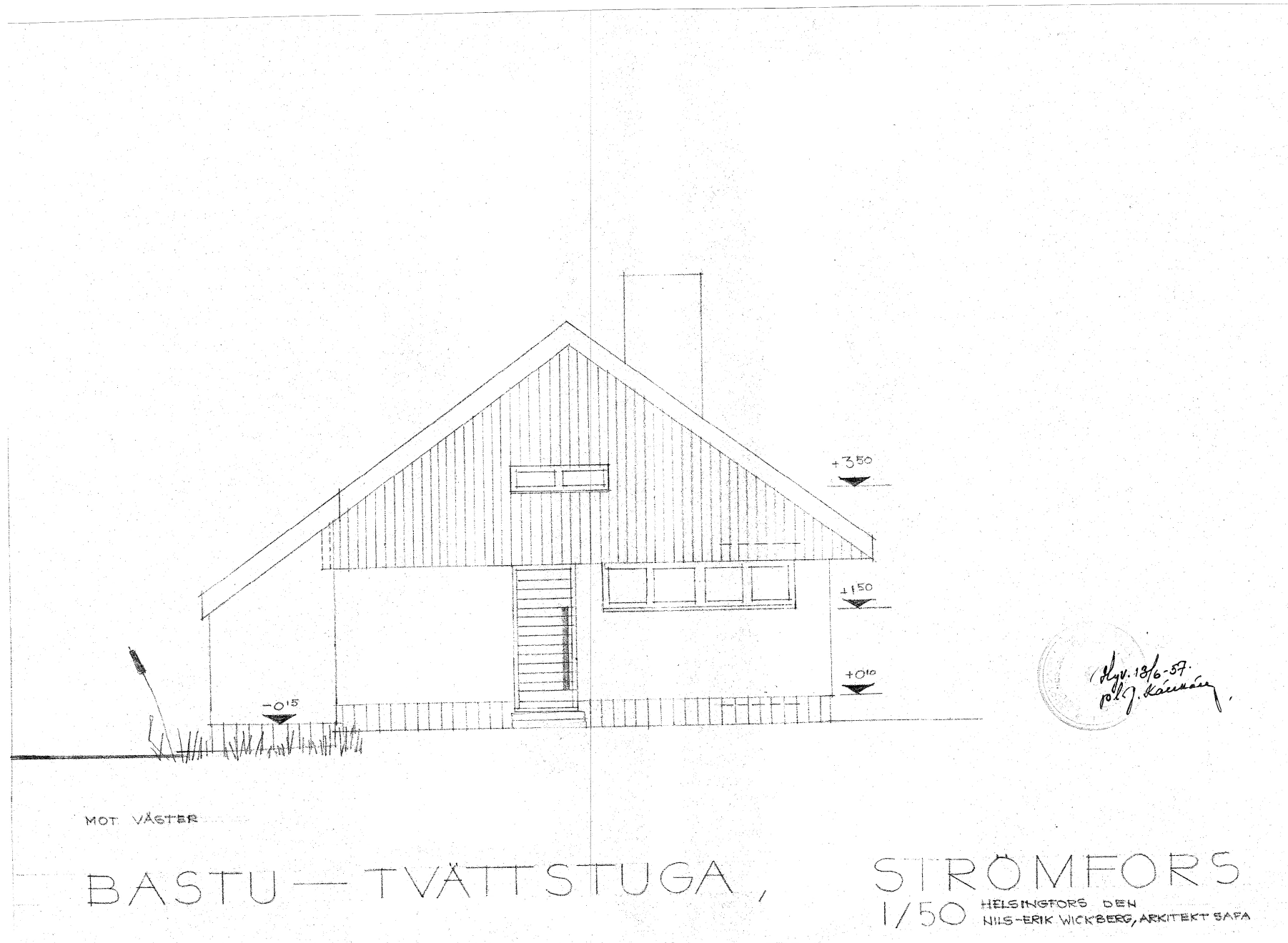


MOT NORR

BASTU — TVÄTTSTUGA,

STRÖMFORS

1/50 HELSINGFORS DEN 15.5.1957  
NILS-ERIK VICKBERG, ARKITEKT SÅTA







## LÄHTEET

(suluissa lyhenteet, joita käytetty selvityksen yhteydessä viitteenä)

### Arkistolähteet

*A Ahlström Oy:n arkisto, Esa Pekkarisen hallussa oleva (EPA)*

*Museoviraston lähiarkisto (MV)  
-Strömforsia koskeva aineisto*

*Loviisan kaupungin arkisto (LKTA)*

### Painetut lähteet

*Allardt A: Strömfors Socken, Östra Nylands Tryckeri Ab 1998 (alkup. vuodelta 1923)*

*Härö M: Viinanpolttimo, navetta, ja Herrojen sauna – rakennusten kohtaloita Strömforsin ruukissa Ruotsinpyhtäällä. Teoksessa Niskanen, A., Pakkala P. & Sundman, M: Antipasto Mistro: Vilhelm Helander 60. Helsinki: Vilhelm Helander-toimituskunta, 2001 (AM)*

*Helena Rautakorpi, Ann-Mari Engström, Nuorisoseura Viiri ry: Ruotsinpyhtää Strömfors 1743-2009. Printmill Loviisa 2008*

*Idström Tove, Wiias O: Strömforsin tehtaat sanoin ja kuvin. Loviisan Uusi kirjapaino Oy 1950 (Idström)*

*Kuuluvainen J: Virginia af Forsellesin jäljillä 2009 (Kuuluvainen)*

*Laine E: Suomen vuoritoimi 1809-1884. Suomalaisen Kirjallisuuden Seuran Kirjapainon Oy 1948 (Laine)*

*Marttila J: Pääomien leikkauspisteessä. Kopijyvä Oy 2006 (JM)*

*Oksanen E-L: Vanha Pyhtää: Pyhtään ja Ruotsinpyhtään historia vuoteen 1743. Painoyhtymä Loviisa 1991*

*Ruotsinpyhtään Ruukkialue Oy; Ruotsinpyhtään ruukki, vanhojen mestarien jäljillä (VMJ)*

*Salokorpi A: Suomen rautaruukit. Otava 1999 (AS)*

*Siren O, Å Palmén: Strömfors. Suomalaisen Kirjallisuuden Kirjapaino Oy 1971 (Siren)*

*Schybergson P: Verk och Dagas, Ahlströms historia 1851-1981. Vammalan Kirjapaino Oy 1992 (Schybergson)*

### Painamattomat lähteet

*Finna.fi; Strömfors, Ruotsinpyhtää*

*Loviisa.fi*

*Visitloviisa.fi*

*Ruotsinpyhtää.fi, ruukki*

*Strömforsinruukki.com*

*ymparisto.fi: Valtakunnallisesti arvokkaat maisema-alueet s. 28-29, Ympäristöministeriö 1992*

*uudenmaanliitto.fi: Missä maat on mainioimmat s. 109-113, Uudenmaan kulttuuriympäristöt. 2012*

*yle.fi/uutiset 7.5.2014*

*www.kymensanomat.fi/paikalliset/4280005, 5.9.2021 (Ruukin myynti)*

*kartta/paikkatietoikkuna.fi, historialliset kartat (MML)*

*https://www.mfa.fi/kokoelmat/arkkitehdit/nils-erik-wickberg/(RTM)*

*Haastattelut:*

- 10.6.2021 *Fatte Fellman, Strömfors (AF)*
- 18.8.2021 *Esa Pekkarinen, Strömfors (EP)*
- 2.9.2021, 21.9.2021 *Annika Malms-Tepponen (AMT)*
- 6.9.2021, 21.9.2021 *Jari Excell (JE)*
- 6.10.2021 *Antti Kinnunen Tilapalvelupäällikkö, Loviisan kaupunki*
- 6.10.2021 *Pia Mustonen, yrittäjä, Ruotsinpyhtää*
- 23.9.2021 *Alf Nykänen, Strömfors (AN)*

*Kuvat*

- Mikäli ei mainintaa, kuva on tekijän ottama.*
- Kuva 1 Siren s. 10*
- Kuva 2 Salokorpi s. 18*
- Kuva 3 Siren s. 24*
- Kuva 4 Siren s. 60*
- Kuva 5 Finna/Museovirasto, Antellin kokoelmat/Tikkasen kokoelma, Johan Knutson, lyijykynä*
- Kuva 6 Siren s. 78*
- Kuva 7 kartta/paikkatietoikkuna.fi, historialliset kartat (MML)*
- Kuva 8 Finna/Museovirasto, kuvaaja Hannu Vallas*
- Kuva 9 Siren s. 93*
- Kuva 10 Valokuva esillä Saunaraaren saunan vintillä. Kuvaaja tuntematon.*
- Kuva 11 Helena Rautakorpi, Ann-Mari Engström, Nuorisoseura Viiri ry: Ruotsinpyhtää Strömfors 1743-2009. Printmill Loviisa 2008, s. 189*
- Kuva 12 kartta/paikkatietoikkuna.fi, historialliset kartat (MML)*
- Kuva 19 Loviisan kaupungin arkisto*
- Kuva 20 Loviisan kaupungin arkisto*
- Kuva 21 Loviisan kaupungin arkisto (tekijän lisäykset)*
- Kuva 22 Loviisan kaupungin arkisto (tekijän lisäykset)*
- Kuva 50 Loviisan kaupungin arkisto*