



**Ruotsinpyhtään Verkhus, rakennushistoriallinen selvitys**  
14.12.2021

Arkkitehtitoimisto Huhtiniemi Oy

## Sisällys

Sisällys	2
1 Perustiedot	3
2 Johdanto	4
3 Ruukin historia	5
4 Verkhusin historia	13
5 Inventaario	17
6 Yhteenveto	28
7 Piirustukset	29

## 1 Perustiedot

Rakennuksen nimi:Verkhus, raaka-ainevarasto

Osoite: Ruukkitie 10 07970 Loviisa

Kylä: Ruotsinpyhtään ruukki

Vanha kunta: Ruotsinpyhtää

Maakunta: Uusimaa (aiemmin Itä-Uudenmaan maakunta)

Vanha talonnumero: 19, M14

Omistaja: Strömforsin Yrityspuisto Oy (2021), aiemmin Loviisan kaupunki, Strömforsin ruukki, A. Ahlström Oy, Ruotsinpyhtään Ruukkialue Oy

Rakennusvuosi: n. 1803

Rakennuttaja: Virginia af Forselles

Runkomateriaali: Hirsiranka

Kerrosala: 223,5 m<sup>2</sup>

Tilavuus: 1 500 m<sup>3</sup>

Kerrokset: 1

Asemakaava: Ei ole

## 2 Johdanto

Tässä selvityksessä kerrotaan lyhyesti Strömforsin ruukkialueen historiasta. Tämän jälkeen selvitetään siellä sijaitsevan varastorakennuksen, Verkhusin rakennushistoria ja inventoidaan rakennuksen nykytilanne. Selvityksen lopussa on rakennuksen piirustukset. Selvitys perustuu mm. painettuihin lähteisiin, arkistomateriaaliin, paikallakäynteihin ja haastatteluihin.

Selvitys on osa vuonna 2021 aloitettua rakennushistoriaselvitysten sarjaa, jonka Loviisan kaupunki on teettänyt Strömforsin uutta asemakaavaa varten. Ruukintien pohjoispuolen selvitykset on teetetty Aie Arkkitehdeilla ja muodostavat oman kokonaisuutensa. Siihen kuuluvia vuonna 2021 selvitettäviä rakennuksia oli seitsemän: Yläpaja (osa 2), Päärakennus (osa 3), Armonlinna (osa 4), Talli (osa 5), Navetta (osa 6), Vaasanlinna (osa 7) ja Tiilikraanan aitta (Osa 8). Lisäksi kokonaisuuteen kuuluu osa yksi, taustakappale, jossa käsitellään yleisesti Strömforsin alueen rakennushistoriaa ja tyylipiirteitä.

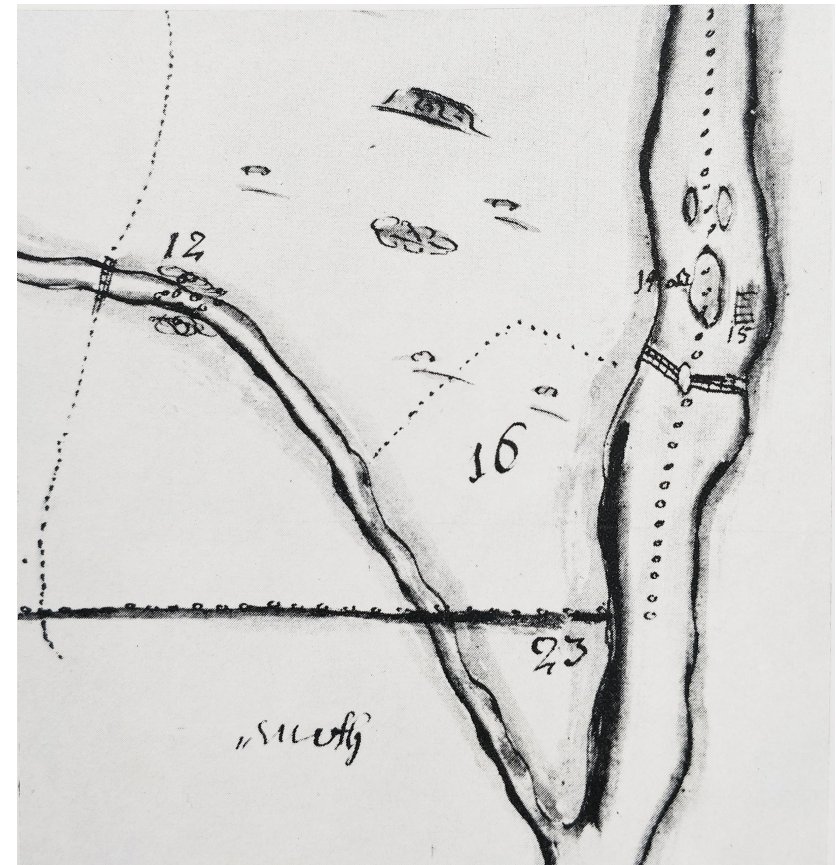
Ruukintien eteläpuolen kokonaisuuden (Alapaja, Verkhus, Savitalo, Saunasaari ja Norrahaan varasto) selvitykset on teetetty Arkkitehtitoimisto Huhtiniemi Oy:llä. Näissä alkuun on koostettu lyhyt historiakatsaus ruukin synnystä ja kehityksestä. Tämän jälkeen käsitellään kunkin kohteen historiaa. Alapajan selvityksen aluksi kuvaillaan lisäksi ruukkitoiminnan syntyvaiheita maassamme.



### 3 Ruukin historia

Suomen ruukkiteollisuus alkoi Ruotsin vallan alaisena kruunun toimesta 1600-luvulla. Ruotsiin perustetut ruukit kuluttivat vauhdilla metsiä ja kuningas siirsi tämän johdosta katseensa valtakuntansa reunamille, mistä löytyi metsää ja vesivoimaa. Vuoritoimintaa varten perustettiin vuonna 1630 Vuorikollegio (ensin Vuorivirasto), joka kruunun alaisena mm. antoi lausuntonsa eri sijanille ehdolla olevien ruukkien toimintaedellytyksille ja piti ruukeissa edellä mainittuja vuorikäräjiä. Vuorikollegion varapresidenttinä toimi vapaaherra 1600-luvun loppupuolella Lorenz Creutz, joka perusti kotipitäjäänsä Pernajaan Forsbyn Ruukin vuonna 1682, myöhemmin Teijon ja Kauttuan rautatehtaat. Lorenzin veli oli laamanni, vapaaherra Johan Creutz, sittemmin maaherra, valtakunnan neuvos, hovioikeuden presidentti ja kreivi. Hän omisti Pyhtäällä useamman tilan, jotka sijaitsivat pääkartanona toimineen Ahvenkosken ympärillä. Johan Creutzilla ei ollut vuoritoiminnasta kokemusta kuten veljellään, mutta kiinnostui kuitenkin alasta. Hän rakensi Sippola-nimiselle tilalleen vuonna 1691 pienen ruukin, johon kuului yksi kankivasara. Vesi- ja puunhiilen saantivaikeuksien johdosta se kuitenkin lopetti toimintansa jo vuonna 1704. (*Siren s.3, Salokokrpi s. 15*)

Sippolan hankkeen ohessa hän alkoi suunnitella ruukia omistamalleen Petjärven säteritilalle. Itse tila sijaitsi pari kilometriä Kymijoesta länteen myöhemmin osin kuivuneen järven rannalla. Järvestä lähti puro, joka yhdistyi jokeen. Kymijoen sivuhaarassa on hieman tätä ylempänä saaria ja näiden kohdalla koskia. Vuodelta 1692 on olemassa kartta, johon on merkattu läntiseen koskeen jauhomylly ja itäiseen kaksi kalastuslaitetta. Ruukki päätettiin perustaa kosken länsirannalle. Rakennushanke aloitettiin vuonna 1694 rakennuspuiden hankinnalla. Samana vuonna kävi vuoritarkastaja Daniel Starman Creutzin kutsumana tarkastamassa ruukin toimintaedellytyksiä. Vuoden 1695 kesällä mainitaan ruukin juuri valmistuneen ja saman vuoden aikana se aloitti toimintansa. Aluksi nimenä oli Petjärven rautaruukki tai Petjärven vasara, 1740-luvulta eteenpäin se kantoi nimeä Strömforsin tehdas. (*Siren s. 5-10, Sarvas s. 194*)



Kuva 1. Vuodelta 1692 olevassa kartassa kuvataan maastoa ennen ruukin perustamista. Joen keskellä olevin saarien kohdalla on nro 14 on "vesimylly Petjärven koskessa", nro 15 "kalapato ja lohimerta".

Ensimmäinen pato, pajarakennus ja vesiränni olivat siis puurakenteisia. Itse rakennus on sijainnut samalla penkalla kosken reunalla kuin myöhemmät pajat, jotka korvasivat eri syistä edelliset versiot. Ensimmäisessä pajassa oli kaksi ahjoa, jossa tapahtui melloitus ja tämän jälkeen taonta kankiraudaksi vesipyörän käyttämän ison kankirautavasaran avulla. Raakamateriaalia, takkirautaa ei valmistettu ruukin läheisyydessä masuunissa, vaan se tuotiin tiettävästi Ruotsista. (*Siren 20-25, Härö s. 1*)

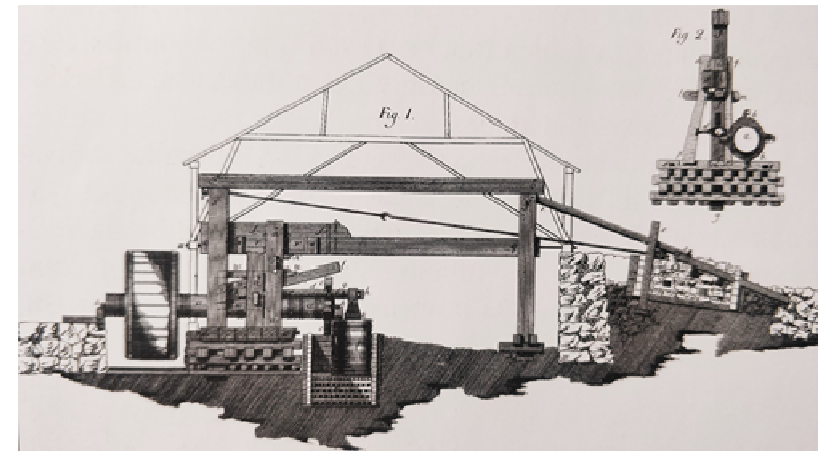
Vallitsevan oikeuskäytännön mukaan veronmaksua ei aluksi peritty, vaan kruunu pyrki näin auttamaan toiminnan alkutaipaletta. Petjärven kohdalla verovapaus kesti normaalin kuuden vuoden sijaan peräti 16 vuotta. Creuz onnistui viivyttämään ruukin virallisen toiminnan alkamispäivää siten, että se kirjattiin lopulta vuodelle 1698. Kun ensimmäinen kuuden vuoden verovapaus oli kulunut, sai ruukki vielä toiset kuusi vuotta. Ruukin sijainti ja toimintaedellytykset ovat kaikesta päätellen olleet lupaavia. Vuoden 1704 Petjärven vuorikäräjillä kirjattiin, että paikkakunta on sen laatuinen, että sinne saattoi syntyä pysyvä laitos. (*Siren s. 5, 9*)

Ruukin työvoimaan kuului alkuun ruukinkirjuri, yksi tai kaksi seppämestaria ja heidän sepänkisällinsä ja kaksi tai kolme renkiä sekä miilunpolttaja. Tämän lisäksi ruukki työllisti etenkin ympäristön talonpoikia, jotka toimittivat suuria määriä hiiltä. Erään oikeudenkäynnin - jossa seppien todettiin omavaltaisesti myyneen n. 8000 kg rautatuotteita kirjanpidon ohitse - tiedoista käy ilmi ruukin laaja tuotevalikoima. Se käsitti mm. rautatankoja, sahanteriä, sahakampia, myllytappeja, lapioita, hevosenkenkiä, hiilihankoja saranoita ja savupeltejä. (*Siren s.2-11, Oksanen s. 193-195, Härö, liite 1*)

Suuren Pohjan sodan (1700-1721) alettua ruukin toiminta vaikeutui olosuhteiden muututtua epävakaaiksi. Pulaa oli työvoimasta, se vaikeutti etenkin hiilen saatavuutta, kun talonpoikia joutuivat osallistumaan sotaan. Lisäksi Creutzin huomio saattoi olla toisaalla, kun hän hoiti sekä Uudenmaan ja Hämeen läänin maaherran virkoja vaikeassa poliittisessa tilanteessa. Ruukki tuhoutui lopulta tulipalossa sodan aikana vuonna 1711 eikä sitä enää Creutzin omistuskauden aikana jälleenrakennettu. (*Siren, s.5, 8, Idström s.5*)

Vuonna 1740-luvulla ruukin omistus siirtyi ensin yhtymälle, joka oli kotoisin Tukholmasta. Forsbyn ja Petjärven ruukkien isännöitsijänä oli Anders Nohrström, joka hankki Haminasta kotoisin olleen kauppiaa Jakob Forsellin kanssa ruukin omistukseensa vuonna 1744. (*Siren s. 12, Idström s. 5-6*)

Vuorikollegio teki vuoden 1744 syyskuussa kolmen päivän tarkastuskierroksen alueella, jolloin on kirjattu, että metsävaroja ja vesivoimaa oli edelleen alueella riittämiin. Puinen pato oli edelleen paikoillaan, mutta monista kohdin se vuoti. Vasarapajan rakenteista jäljellä olivat vain vesirännien alusrakenteita ja molempien ahjojen perusmuuraukset. Tarkastuskierroksen yhteydessä on ensi kertaa mainittu uusien omistajien esittämä uusi nimi ruukille; Strömfors. Nimi ei esiinny vanhemmissa kartoissa tai asiakirjoissa, vaan on todennäköisesti yhdistelmä kahden omistajan sukunimistä. (*Siren s. 11,13*)



Kuva 2. Kankivasarapajan periaateleikkaus, Sven Rinmanin piirros vuodelta 1794. Vasemmalla on vesiränni, josta vesiratas pyörii. Akselin toisessa päässä on hampaaita, jotka pyöriessään nostavat raskasta vasaraa (oikealla ylhäällä oleva kuva).



Kuva 3. Vuorimestari Magnus Linderin tarkastuksen yhteydessä piirtämä kartta vuodelta 1743. Ruotsin ja Venäjän välinen valtakunnan raja kulki Kymijokea pitkin. Ylemmän saariryhmän vasemmalla puolella on Petjärven Vasara. Alempana joen suulla on merkittynä Markkinamäen lastauspaikka.

Turun rauha v. 1743 määräsi valtakunnan rajan seuraavan Kymijokea Ahvenkoskelle, eli aivan ruukin viereen. Epäselväksi jäi, minkä jokisuiston haaran mukaan raja kulkee. Todellista rajankäyntiä ei koskaan tapahtunut, mutta vähitellen tunnustettiin molemmin puolin, että ruukki on Ruotsin puolella ja raja idemmässä, Kortön itäpuolella. Tämän jälkeen vakiintui paikkakunnan nimeksi Ruotsinpyhtää, kun osa Pyhtään seudusta jäi rajan toiselle puolelle. Toinen asia, mikä piti ruukin toimintaedellytykset epäselvinä, oli epätietoisuus siitä, mihin uusi itäinen linnoituskaupunki sijoitettaisiin. Yksi vaihtoehdoista oli Vähä-Ahvenkoski ja sen markkinämäki, aivan joen suulla. Jos niin päätettäisiin, ei puuhiiltä riittäisi ruukin käyttöön, kun uuden kaupungin rakennustöihin tarvittaisiin puutavaraa ja lähemmässä Forsbyn (Koskenkylä) ruukki käyttäisi lähistön puuvarannon. (Idström s. 6, Salokorpi s. 106, Siren s. 13)

Lopulta vuonna 1745 alkukesästä tehtiin päätös, että uusi kaupunki, vuonna 1752 Loviisa-nimen saanut kaupunki perustetaan Degerbyn ratsutilan maille eli lähemmäksi rajasta ja siten kauemmaksi ruukista. On todennäköistä, että Forsell käytti vaikutusvaltaansa päätöksen synnyssä. Hän oli merkittävä porvari alueella ja hänet valittiin vuonna 1747 Loviisan ensimmäiseksi pormestariksi. (Salokorpi s. 106, Siren s. 13)

Ruukin uudelleenaloittamisen aikaan Ruotsi oli merkittävä raudan tuottaja ja jopa 40 % maailman raudasta oli tšekäläistä (v. 1740). Viranomaiset halusivat säilyttää korkean hintatason ja estää uusien ruukkien perustamisen. Siksi ruukit, joille oli jo kertaalleen myönnetty erioikeuksia määrätulle tuotannolle olivat haluttuja. Lisäksi lähellä ruukkia alkavat mittavat linnoitustyöt Loviisassa tekivät ruukin tulevaisuudennäkymän lupaavaksi. Ruukki ja sen paja rakennettiin kosken äärelle samaan paikkaan kuin edellinen tuhoutunut rakennus. Uuteen pajaan pystytettiin uudelleen kankirautavasara ja toinen ahjoista vuonna 1745-1746, toinen ahjo valmistui 1747. Nippu- ja naulavasara pystytettiin vuonna 1749. Harkkoyhtyä tai masuunia ei nytkään rakennettu, vaan täkki tuotiin pääasiassa Ruotsista. Ruukkitoiminnan lisäksi saha perustettiin vuonna 1748. (Salokorpi s. 106, Siren s. 12)



Ruukki toimi 1700-luvun loppupuolella melkoisen suotuisissa olosuhteissa. Linnoitustyöt Loviisassa vaativat paljon rautatakeita, joskin työt kohtasivat monia ongelmia mm. heikon maaperän johdosta ja olivat välillä seisoksissa. Nordström kuoli vuonna 1758 ja Jakob Forsell vuonna 1768. Vuonna 1772 ruukki jaettiin perikuntien kesken kahteen erilliseen osaan. Ruukin toimintaan selkeän johdon puuttuminen vaikutti negatiivisesti ja ruukin mainitaankin olleen 1770-luvun lopulla siinä määrin rappiolla, että se tulisi kaikilta osin rakennettava uudelleen. (*Siren s. 16-17, Idström s. 7*)

Vuonna 1781 ruukki siirtyi yhden omistajan käsiin, kun Jakobin poika Henrik Johan af Forsellesista tuli yksin ruukin omistaja. Kankipaja tuhoutui tulipalossa 1786 ja rakennettiin jälleen uudelleen. Tämä pajarakennus toimi vuosina 1789-1871 eli suurimman osan vanhan rautaruukin ajasta, joskin sekin tuhoutui kertaalleen vuoden 1811 tulipalossa. Vuosina 1788-1790 käytiin Venäjän sota, joka vaikeutti ruukin toimintaa mm. työvoiman saatavuuden johdosta. Toiminta oli välillä lähes pysähdyksissä mutta jatkui kuitenkin tämänkin ajan läpi. (*Idström s. 7, Siren s. 16-17*)

Henrik Johan af Forsellin kuoltua jo vuonna 1790 vain 35-vuotiaana hänen leskensä Virginia af Forselles alkoi johtaa ruukkia. Alkoi yli puoli vuosisataan kestänyt vuorineuvoksettaren aika, jolloin pääosa nykyisestä rakennuskannasta rakennettiin ja ruukki sai nykyisen ilmeensä. Paitsi rakennuksia, myös miljöötä kohennettiin mm. puurivistöjä istuttaen. Vesipato rakennettiin uudestaan kivisenä vuonna 1792. Uusi vesiuoma rakennettiin joen länsipuolelle ja sen partaalle nousi mm. ruukin tiilitehdas. Ruukkialue muodostui melkoisen vapaamuotoiseksi rakenteeltaan eikä esimerkiksi selkeää raittia tai mahtipontista päärakennusta sen ympärillä olevine puistoineen syntynyt, kuten monissa muissa maamme ruukeissa. (*Salokorpi, 108, Siren s. 16-18, 25-26, 64, Härö, liite 1*)

Vuonna 1808-09 käyty Suomen sota rasitti ruukin toimintaa. Ruotsilta Venäjän vallan alle siirtyneen ruukin elintärkeä kankiraudan verovapaa tuonti Ruotsista kuitenkin säilyi. Vienti suuntautui edelleen enemmän länteen kuin Venäjälle. (*Siren s. 18*)



Kuva 4. Ruukin palovakuutusasiakirjoihin vuonna 1809 liitetty "tilannekartta". Olemassa olevia rakennuksia ovat kartassa mm. ylhäällä navetta ja aitta (1,2), alempana Krouvinmäki (23) maakellareineen (29,30,31) ja Verkhus (19).

Virginia af Forselles joutui pitkän hallintoaikansa aikana monenlaisten haasteiden eteen. Rautamalmin matka Ruotsista ruukkiin vei varoja, joskin ruukilla oli käytössään tätä ja vientiä varten omia aluksia. Rautamalmia tuotiin ruukkiin 1800-luvun alkupuolella myös Suomen kaivoksista, ainakin Talista ja Vantaalta. Seppiä ammattitaitokaan ei ollut toivottua. Asian parantamiseksi ruotsista tuotiin seppiä, ja tämä näkyikin tuotannon nousuna. Ruukin kannalta suurin ongelma oli kuitenkin se, että ruukki oli jäänyt teknisesti jälkeen kilpailijoistaan, kun mm. Englannissa otettiin käyttöön kivihiiheen perustuva putlausmenetelmä. Uuden keksinnön johdosta Euroopassa kyettiin tuottamaan tehokkaammin rauta- ja teräsesineistöä ja olla aiempaa omavaraisempia. Ruukissa oli kuitenkin muitakin elinkeinona, joista merkittävin oli maatalous. (Salokorpi s. 26, Siren s. 18, 34-35, Schybergson s. 60)

Virginia af Forsellesin kuoltua 1847 hänen poikansa Jacob Henrik af Forselles peri ruukin. Hän johti ruukkia Ruotsista käsin, jossa hän )



toimi vuoripäällikkönä kaivoksella. Vuorineuvoksettaren viimeisinä vuosina alkanutta tuotannon nousua onnistuttiin jatkamaan. Hän kuoltuaan jo vuonna 1855 peri hänen lapsensa ruukin. Näistä ainoa poika, Pehr Henrik af Forselles hankki pian ruukin yksin itselleen ja alkoi kehittää sitä tehostamalla tuotantoa ja uusimalla rakennuskantaa. (Siren s. 17-19, 25, Salokorpi s. 108)

Pehr Henrik af Forsellesin aikana ruukki koki useita uudistuksia. Ruotsista tuotavan takkiraudan sijaan ruukki alkoi käyttää lähes pelkästään romurautaa. Suurisuuntaisia hankkeita ja investointeja aloitettiin, mm. uuden päärakennuksen rakentaminen. Pajoissa alkanutta tuotannon tehostumista onnistuttiin jatkamaan. Tästä huolimatta vuonna 1876 joutui af Forselles heikon satovuoden, yleisen suhdannetaantumien ja suurten investointien rasittamana luovuttamaan ruukin velkojilleen. (Siren s. 19, 29, 66, 74)

Kuva 5. Johan Knutsson'in lyijypiirros ruukista vuodelta 1840 on ilmeisesti vanhin kuva ruukista. Ylisuurena piirretyn letkuvajan takana näkyy mansardipäättyinen nippupaja, sen jatkeena hieman korkeampi mansardikattoinen kankipaja ja Verkhusin harjakattoinen massa. Taaimpana nousee 1770-luvulla rakennetun kirkon torni.



### Ahlströmin aikaan

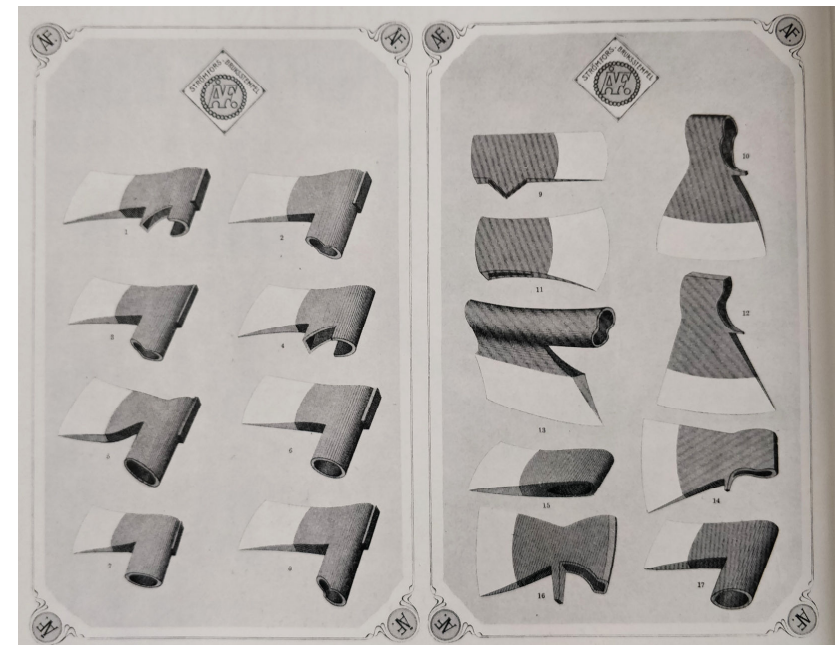
Ruukin hallinta vaihtui 1876 tapahtuneen vararikon jälkeen ensi kertaa Strömfors -sukujen ulkopuolelle kun omistus siirtyi aluksi velkojille, sitten viiden sijoittajan ryhmä hankki ruukin omistuksen. Tämä vaihe jäi lyhyeksi, sillä jo muutaman vuoden päästä ruukki oli huonon suhdannetilanteen johdosta jälleen vararikossa. (Siren s. 70)

Jo entuudestaan kolme ruukkia ja kolmetoista sahaa omistanut kauppaneuvos Antti Ahlström sai tarjouksensa läpi vuonna 1886 ja ruukki siirtyi ison yhtymän yhdeksi osaseksi. Vaikea suhdannetilanne parani vuosisadan lopussa ja alkoi nousukausi. Pajan tuotanto moninkertaistui 1890-luvun aikana. Suurimmat investoinnit tehtiin kuitenkin puutavarantalostamiseen. Antti Ahlströmin kuoltua vuonna 1896 –tehtyään Strömforsin matkan uuden puuhiomon perustamiseksi ja vilustuttuaan– hänen leskensä alkoi johtaa yritystä kunnes siitä tehtiin vuonna 1907 osakeyhtiö. (Siren s. 70, Schybergson s. 61)

Sahatuotannon voimakkaan kasvun johdosta joen itäpuolen valtasivat isot puutavarapinot ja ruukin teillä oli tunkua hevosmiesten odotellessa tukkikuorminensa purkua sahalle. Puutavaran kuljettamiseksi Ahvenkosken sataman ja ruukin välille rakennettiin vuonna 1905 kapearaiteinen junarata joka palveli pääosin puutavarakuljetuksia. Pajoissa kuitenkin tuotanto alkoi hiipua. Samoin seppien määrä väheni siten, että kun 1870 alapajassa työskenteli 20 seppää, niitä oli vuonna 1930 kymmenkunta. (Siren s. 86, Idström s. 11)

Suhdanteet olivat kuitenkin vaihtelevia ja sotien aikaan terästuotteiden kysyntä oli vilkkaampaa. Naulatuotanto oli ollut pitkään keskeisessä roolissa ruukin valikoimassa. Se kuitenkin muuttui ensimmäisen maailmansodan jälkeen. Tuotanto keskittyi yläpajaan, jossa naulatuotannon sijaan alettiin panostaa uitto- ja metsänhoitoon liittyviin tuotteisiin. (Siren s. 74, 76)

Ensimmäisen maailmansodan jälkeen Strömforsin ruukki oli ainoa, joka käytti edelleen vesipyöräkäyttöistä vasaraa ja toimi pääosin samoin teknisin periaattein kuin 1600-luvulla. Sopivan tuotevalikoiman ja korkean laadun johdosta tuotanto saattoi ylipäätään olla edelleen kannattavaa. Lisäksi puuhiili saatiin omasta takaa sahan ylijäämärimoista, jotka poltettiin kylän itäpuolella Kortön saarella. Toisen maailmansodan synnyttämän metallituotteiden suuren tarpeen jälkeen toiminta kuitenkin kuihtui siinä määrin, että paja lopetettiin vuonna 1950. Viimeisenä tilauksena paja toimitti nauvoja Suomenlinnan entistämistöihin. (Siren s. 74, Salokorpi s. 109, AN)



Kuva 6. Strömforsin tehtaan luettelossa v. 1903 esiteltyä tuotevalikoimaa. Tehtaan valikoimaa pidettiin monipuolisena ja laadukkaana. (Siren s. 78)

### *Pajojen hiljeneminen, muoviteollisuuden alku*

Vuosisadan puoliväli oli ruukissa suurten päätösten ja muutosten hetki. Ahlström oli 1930-luvulla aloittanut Karhulan Lasitehtaalla silloin vielä suhteellisen nuoren tuotantoalan, muovituotteiden osaston. Vuonna 1946 tehtiin päätös rakentaa Strömforsiin muovitehdas mm. koska siellä oli valmiiksi jonkun verran tyhjiä asuntoja. Paljolti ruukissa valmistettuja rakennustarpeita hyödyntäen se valmistui seuraavana vuonna ja aloitti toiminnan. Seuraavien vuosien aikana ruukissa lopetettiin kannattamaton liiketoiminta. (*Idström s.13, Siren s. 100, 102*)

Pajat hiljenivät vuonna 1950, siitä kolme vuotta myöhemmin saha lakkautettiin. Tuotanto sekä ruukissa että sahasakin oli tekniikaltaan vanhanaikaista eikä investointeihin ollut perusteita. Ratkaisuun vaikutti ensinnäkin sodan jälkeinen uudelleenasetus ja sitä kautta puun saatavuuden haasteet. Toiseksi ruukin sijainti oli

heikko liikenneyhteyksien kannalta, kun valtakunnalliseen rautatieverkkoon ei ollut yhteyttä ja meri yhteyskin oli vaivalloinen. Sen sijaan muoviteollisuus ei vaatinut raskasta liikenneverkkoa. Sen tulo ruukkiin pelasti kylän, jonka työikäinen väestö hakeutui muoviteollisuuden pariin. (*Idström s.13, Siren s. 100, 102*)

Muoviteollisuuteen siirtyminen oli menestys ja tehdasta laajennettiin useaan kertaan. Työntekijöiden määrä kaksinkertaistui parissa kymmenessä vuodessa. Vanhoja ruukin rakennuksia Ahlström Oy hyödynsi osin varastoina, verstaina ja autotalleina. Uudelle asuinrakentamiselle tuli tarvetta, toisaalta ruukkimiljöön arvo ymmärrettiin yhä paremmin Jo vuonna 1949 oli perustettu Ruuki Kilta ry paikkakunnan perinteitä vaalimaan. 1960-luvulla ruukin alueesta alettiin laatia rakennuskaavaa. Se saatiin vahvistetuksi vuonna 1968 sisältäen ensimmäisenä Suomessa maalaiskuntaa koskevia suojelumääräyksiä. (*Siren s.103, 110, AMT*).



*Kuva 7. Ilmakuva ruukista vuodelta 1941. Padon oikealla puolella mylly ja saha, vasemmalla alapaja, jonka alapuolella Verkhus.*

1990-luvulla perustettiin Ruotsinpyhtään Ruukkialue Oy -niminen yhtiö, jonka tavoitteena oli ylläpitää ja kehittää ruukkialuetta. Osakkaiksi tulivat Ruotsinpyhtään kunta ja A. Ahlström Oy. Uuden yhtiön omistukseen siirrettiin useita ruukin kulttuurihistoriallisesti arvokkaita rakennuksia. Tällöin aloitettiin elävöittämisprojekti, jossa osapuolina olivat Museovirasto, Uudenmaan Ympäristökeskus ja Ruotsinpyhtään Ruukkialue Oy. Ruukkialueen saatua EAKR-2-statuksen (Euroopan aluekehitysrahasto), se onnistui saamaan EU:lta rahoitusta. (Härö LR, AMT, AE)

Arkkitehtitoimisto Härö Oy laati korjaussuunnitelmia useisiin rakennuksiin, joita toteutettiin määrärahojen sallimissa rajoissa. Jo tätä ennen vuonna 1983 ruukin alue hyväksyttiin valtakunnalliseksi perusparantamisen koalueeksi ja Ahlströmin omistamiin asuinrakennuksiin tehtiin korjaustöitä Asuntosäätiön tuella Arkkitehtitoimisto Lappalainen Oy:n suunnitelmien mukaan. Joen reunapengerryksiä korjattiin laajalti Ympäristöministeriön hankkeena. (Härö LR, AMT, AE)

Ruotsinpyhtään ruukki yhdistettiin Loviisan kuntaan vuonna 2010. Pian tämän jälkeen tapahtui ruukilla dramaattinen muutos, kun monikansallisen Schneider Electronics:in omistukseen vuonna 1999 siirtynyt sähkötarviketehdas päätti lopettaa Strömforsin tehtaan. Pitkä teollinen toiminta paikkakunnalla tuli päätökseen vuonna 2014. Tehtaassa oli tällöin töissä n. 200 työntekijää. Toiminnan painopiste on siirtynyt tämän jälkeen mm. kulttuuriin, liikuntaan ja hyvinvointipalveluihin ainutlaatuista ympäristöä hyödyntäen. (YLE, AMT)

Loviisan kaupunki on 2020-luvulla suunnittelemassa uutta asemakaavaa. Nykyisellään alueelta ei ole olemassa kuin rakennuskaava vuodelta 1966 ja se on monin paikoin toteutumaton. Tavoite uudessa asemakaavassa on säilyttää vanhan ruukin elinvoimaisuus ja tukea alueen kehittymistä sen historiallisia arvoja ja vanhaa rakennuskantaa kunnioittaen. (AE; M. Mäntysaaren haastattelu, 2020)



Kuva 8. Ilmakuva ruukista.



#### 4 Verkhusin historia

Ennen ruukin tuloa koskessa oli ollut kalapyydyksiä. Kun joki padottiin kalojen nousu koskea pitkin estyi. Sen sijaan joen länsipuolelle kaivettua uutta padon kiertävää uomaa pitkin kala pääsi nousemaan jokiuomaa ylös. Näin kohta, jolle Verkhus rakennettiin, lienee ollut kalastuksen kannalta merkittävä. Se, onko varastorakennuksen paikalla ollut kalastuslaitteita tai muita rakennuksia tai rakennelmia tätä ennen, ei kuitenkaan ole tiedossa. (AF, JE)

Virginia af Forselles oli 31 vuotias jäädessään leskeksi ja alkaessaan hallita ruukkia vuonna 1790. Hänen pitkän hallintokautensa aikana ruukin alueella oli lukuisia rakennushankkeita. Patoa kiertämään kosken länsipuolelle rakennettiin edellä mainittu vesiuoma, jonka ääreen nousi 1800-luvun alussa useita vesivoimaa hyödyntäviä rakennuksia, mm. panimo ja polttimo sekä tiiliraana. Tulevan Verkhusin länsipuolelle Alapajasta katsoen vesiuoman toiselle puolelle nousi vierekkäin kolme hiililaattaa ja Krouvinmäki. Verkhusin rakentaminen ajoittuu tälle vilkkaalle rakentamisaikakaudelle. (Siren s. 35, 61, Idström s. 8-9)

Silloisen kankipajan eteläpäätyyn rakennettiin puinen rauta-aitta ja vaakahuone noin vuonna 1803. Aitta on Alapajan vanhin osa ja edelleen paikallaan. Se siis rakennettiin Verkhusin kanssa samaan aikaan, mutta hirsirakenteisena.

Verkhus rakennettiin ruukin raaka-ainevarastoksi, lähinnä puutavaravarastoksi ja valmistui vuonna 1803. Kankipajan eteläpuolelle sijoituessaan sen rakennettiin paikalle, jossa sen alitse kulki vesiuoma. Tämän poikkeuksellisen ratkaisun perusteet eivät ole selvinneet. Tiedossa ei ole, että rakennuksessa olisi ollut esim. vesipyörä.

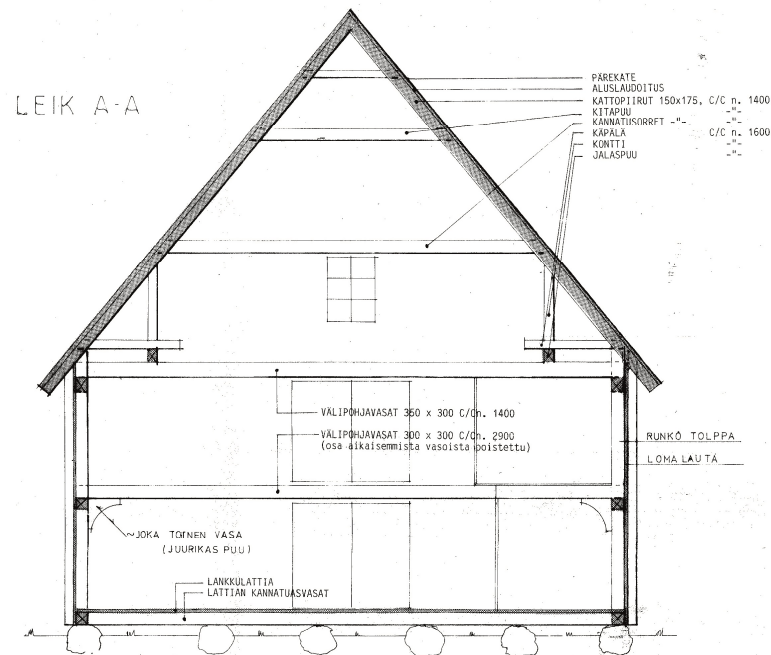
Kookkaan varastorakennuksen perustuksena on luonnonkiviladonta. Vesiuoman kohdalle rakennettiin kiviarkut, joiden päälle asetettiin kookkaat hirsipalkit rakennukseen nähden poikittain. Rakennuksen seinät rakennettiin hyvin kookkain hirsiristikkorakentein. Rakennuksen koko on n. 10 m x 19 m.

Sisätila tehtiin hallimaiseksi, eikä kantavia pilareita ole sijoitettu keskelle tilaa. Ensimmäiseen kerrokseen tehtiin lankkulattia, kahdessa ylemmässä kerroksessa välipohjiin asennettiin pitkistä jännevälisiä johtuen varsin tuhdit välipohjapalkit lähes metrin välein. Näiden päälle ei kuitenkaan ilmeisesti rakennettu lattiaa, vaan puutavara lepäsi parrujen päällä.



Kuva 9. Suurennos vuoden 1809 kartasta. Verkhus (19) sen yläpuolella samaan aikaan rakennettu rauta-aitta (18).

Pitkien sivujen seinät ovat n. 4 n korkeita, tälle osuudelle saatiin siis sovitettua kaksi varastointikerrosta. Kerroskorkeus on siten varsin pieni. Kolmannen kerroksen palkkien korkeudelta alkavat korkeat kattotuolit, jotka ovat ruotsalaismalliset, eli reunan lähelle asennetut konttihirret tukevat osaltaan katon rakennetta. Vesikatteenä on ollut aluksi palovakuutuskirjojen mukaan ruokokate. (Siren s. 64, UR, PV)



Kuva 10. Verkhusin leikkaus. Kaksi varastointikerrosta ovat hyvin matalia. Näiden päältä alkaa korkea kattorakenne.

Rakennus mainitaan "uudelleenrakennetun" 1900-luvun alussa. Vuosiluvut vaihtelevat välillä 1904-1912. Uudelleenrakentamisen aikaan ruukki on ollut Ahlströmin omistuksessa ja painopiste on siirtynyt metallituotteista puutavarajalostamiseen. Se missä määrin rakennusta on todellisuudessa jouduttu uudelleenrakentamaan ei ole tiedossa. Jo vuoden 1840 piirros (kuva 5) osoittaa, että rakennus on alun perinkin rakennettu huomattavan korkeaksi. Karttapiirrosten mukaan rakennuksen pohjan koko näyttää pysyneen samana. Näistä päätellen rakennuksen hahmo on alusta

alkaen ollut nykyisenkaltainen. Kantavissa rakenteissa ei ole erotettavissa osittaisia korjauksia. Näin voisi päätellä, että uudelleenrakentaminen on lähinnä koskenut vesikatteen ja ulkoverhouksen uusimista ja kenties lattian ja perustuksen kohentamista. (Siren s. 29, 55, 61, Härö KP, HRH inv.)

Karttakuvassa n. vuodelta 1910 Verkhus on piirretty L-mallisena. Rakennuksen yhteyteen on rakennettu länsipuolelle pitkää sivua vasten kookas katos, jota tiettävästi kirkkovieraat käyttivät hevosten ja hevoskärryjen suojana. On myös kerrottu, että katos olisi toiminut sekin puutavaran säilytyspaikkana. Katos on purettu kohta tämän jälkeen, koska vuoden 1917 karttapiirroksessa sitä ei ole esitetty. Ilmakuvasa vuodelta 1941 näkyy harjakattoinen aiempaa isompi katos, joka jatkuu osin rakennuksen sivulle. Katos purettiin ilmeisesti 1950-60-luvulla, siitä muistuttaa nykyisellään pitkällä sivulla räystään alla oleva palkki, johon kattokannattajat ovat tukeutuneet. (AF, AN)



Kuva 11. Karttapiirros vuodelta 1910. Verkhus on esitetty L-muotoisena. Rakennuksen kylkeen on ilmestynyt katos.



Rakennuksen vesikatteena oli aluksi palovakuutusasiakirjojen mukaan ruokokate. Tämän jälkeen kate on ilmeisesti vaihtunut pärekatteeksi, jona se on ollut vielä 1980-luvulla, kunnes sen päälle asennettiin huopakate. (PV)

Vuonna 1997 tehtiin laajempia korjaustöitä Uudenmaan ympäristökeskuksen työnä. Rakennuksen alta kulkeva vesiuoma kuivattiin ja siinä sijaitsevat painuneet harmaakiviperustukset perustettiin uudelleen betonianturoiden päälle ja kivet ladottiin uudelleen. Kantavat alapohjahirret uusittiin tältä osin. Samalla keskeltä painunut rakennus oikaistiin. Täysin suoraksi rakenteita ei uskallettu suoristaa vääntymien johdosta. Tämän jälkeen rakennukseen ei ole tehty juurikaan korjaustoimenpiteitä lukuun ottamatta ensimmäisen kerroksen lattiaa, jossa osa lahonneista lankuista on uusittu, viimeiset aivan viime vuosina. (Härö LR, AK)

Rakennuksen käyttötarkoitus on vaihdellut eri aikoina. Se on ollut ruukin puuvarastona, mutta myös Alapajan tuotteiden varastona. Alataso on lähinnä ollut varastokerroksena, muita kerroksia on käytetty vähemmän, eikä niissä ilmeisesti ole ollut varsinaista lattiaa. Kookkaita välipohjan hirsii onkin otettu myöhemmin rakennuskäyttöön katkaisemalla ne päistään. Toisen kerroksen lattian palkeista yli puolet on näin poistettu, kolmannen tason palkeistakin lähes puolet. (AF,AN)

Paitsi ruukin ja sahan varastona, Verkhussa on kertoman mukaan ollut muutakin käyttöä. Pohjoispäädyn nurkka on toiminut kylän ”sellinä”, johon huonokuntoisemmat väkijuomien nauttijat on viety yöksi. Sotatilaan liittyviä hätäapuna saatuja tavaratoimituksia säilytettiin siinä vuoden 1917 aikoihin. Vielä dramaattisempi vaihe on ollut toisen maailmansodan aikaan, jolloin rakennusta käytettiin ruumishuoneena. Puisia arkkuja varastoitettiin silloin toisen kerroksen hirsien päällä. (AF,AN, JE)

Ruukkitoiminnan loputtua vuonna 1950 toimi Alapajan eteläpäässä Ahlströmin tehtaan puuverstas ja Verkhus on tällöin toiminut sen puuvarastona. Ahlströmin luovuttua verstaasta siinä toimi yksityinen puusepäneliike, joka vuokrasi myös Verkhusin puuvarastokseen. 2000-luvulla tilaa vuokrattiin varastokäyttöön. Viimeksi tilaa on vuokrannut mm. vesiurheiluvälineitä vuokraava yritys. (AF)



Kuva 12. Asemapiirros vuodelta 1956, jossa kookas katos on esitetty rakennuksen kyljessä.



Kuva 13. Rakennuskaava vuodelta 1966, jossa ei katosta ole esitetty.





*Kuva 14. Verkhus 1900-luvun puolivälin aikaan. Rakennuksessa on pärekatto. Katos on purettu, päädyn maalipinnassa näkyvä vaaleampana edelleen sen hahmo. Nykyisellään lahonneet ikkunajaot ovat tässä vielä paikoillaan.*



*Kuva 15. 1980-90-luvun taitteessa otetussa kuvassa huopakate on uusittu, katto on edelleen notkolla ja päädyt kallistuneen sisäänpäin.*



*Kuva 16. 2000-luvun alkupuolella otetussa kuvassa rakennuksen harja on suoristunut ja julkisivut punamullattu. Neliömäinen paneloitu kenttä on kadonnut päädyistä.*



*Kuva 17. Verkhus vuonna 2021.*



## 5 Inventaario

Puinen varastorakennus poikkeaa tavanomaisesta sekä sijoitukseltaan että hahmoltaan. Siltamainen sijoittuminen vesiuoman päälle on vaatinut tavallista työläämpiä perustustöitä. Toinen poikkeava piirre on huomattavan jyrkkä katto, joka luo rakennukselle jopa kirkkomaista jylhyyttä. Rakennuksen harja kohoaa yli kymmeneen metriin.

### *Perustus*

Perustuksena on kiviladonta, jossa kiviarkut on tehty vesiuoman molemmin puolin sekä uoman keskelle. Kivijalka on uoman kohdalla ajan mittaan painunut ja perustusta sekä kantavia puupalkkeja tältä osin uusittu myöhemmin. Kivijalka on nykyisellään melkoisen matala ja maa-aines on osin lähes puurakennetta vasten.



*Kuva 18. Verkhusin länsijulkisivua. Perustuskivet ovat monin paikoin painuneita eivätkä muodosta tasaista perustustasoa. Julkisivu on korjaustoimenpiteistä huolimatta keskeltä selvästi reunojaan alempana.*





*Kuva 19. Vesiuoman reunoilla ja keskellä on kiviladonta, jonka päällä on poikittain hirsi kannattamassa alapohjaa. Nämä rakenteet uusittiin vuoden 1997 kunnostustöissä. Kolme poikittain olevaa kookasta hirttä muodostavat vesiuoman kohdalla primääripalkiston.*





*Kuva 20. Vesiuoma vastakkaiselta puolelta nähtynä. Primääripalkit lepäävät uudelleen rakennetun betoni- ja kiviperustuksen päällä, ne kannattavat tiheään ladottua rakennuksen suuntaista sekundääripalkitusta. Puupalkit on tervattu. Vanha julkisivulaudoitus on onnistuttu säästämään korjaustöiden yhteydessä.*



### *Julkisivut ja katto*

Julkisivut on laudoitettu peiterimalaudoituksella, jota on paikoin uusittu lähinnä peiterimojen osalta. Varsinainen lauta on yli 30 mm paksua, sen päällä olevan rimoituksen paksuus ja leveys vaihtelee. Vanhimmat rimat ovat n. 30 mm paksuja, uudet n. 20 mm. Laudoitusta, etenkin peiterimoja on siis uusittu eri vaiheissa.

Vesikatteena on 1980-luvulla asennettu kolmiorimahuopakate. Vanha pärekate on nähtävissä sisäpuolella. Ovet on tehty masiivisista pystylankuista, joiden päälle on naulattu vaakapanelointi. Ovet ovat molemmissa päädyissä hyvin samanlaisia. Eteläseinustalla korkealla sijaitseva ikkuna on pahoin vaurioitunut. Jaot ovat pääosin lahonneet pois ja lasit ovat pudonneet. Alun perin ikkunassa on ollut 4-ruutuinen alaosa ja yläosassa 4-osainen vinojaotus (kts. kuva 14).

Rakennuksen aukotus on niukkaa. Molempiin päätyihin on tehty kaksi päällekkäistä pariovea, joista lastaus on tapahtunut. Lisäksi pohjoispäädyssä on kolmannen kerroksen lastausaukon peittävä pienempi lautarakenteinen pariovi. Ainoa ikkuna on siis eteläpäädyssä parioven yläpuolella. Erikoisempi aukotus on pohjoisjulkisivun oikealla puolella. Pienehkö aukko on peitetty rautakalterein ja nurkassa oleva tila on toiminut kylän sellinä.



*Kuva 21. Rakennuksen pohjoisjulkisivu. Kaksi pariovea on toiminut lastausaukkoina. Kolmas pienempi luukku on johtanut kolmannelle tasolle. Oikealla oleva aukko on peitetty kalterein.*



*Kuva 22. Rakennuksen eteläpäädyssä on samanlaiset pariovet kuin pohjoispäädyssä. Näiden yläpuolella on rakennuksen ainoa ikkuna, jonka jaot ovat kadonneet.*





*Kuva 23. Rakennuksen länsijulkisivua. Vinopaneloitu neliömäinen kenttä on asennettu julkisivulaudoituksen päälle. Vastaavanlainen on ollut myös pohjoispäädyssä. Niiden funktio ei ole selvinnyt.*





*Kuva 24. Länsijulkisivun eteläpäässä on seinää vasten asennettu pitkä palkki, joka on jääne rakennuksen kyljessä olleesta katoksesta. Julkisivun laudoituksessa on eri levyisiä lautoja ja peiterimoja. Koska peiterimat eivät jatku palkin yläpuolelle, voi päätellä että ne on uusittu katoksen asentamisen yhteydessä tai sen jälkeen.*





Kuva 25. Eteläpäädyn pariovi avattuna.



Kuva 26. Eteläpään parioven ulkopuoli, pystylankkujen päälle on asennettu vaakapanelointi sääsuojaksi.





*Kuva 27. Pohjoisjulkisivun "sellin" kalterilla peitetty aukko. Laudoituksen alaosan muotoilu kertoo siitä, että perustuskivet ovat liikkuneet ja painuneet ajan myötä.*



### *Sisätilat*

Rakennuksen sisätila on avara mutta melkoisen hämärä vain yhden ikkuna-aukon tuodessa valoa tilaan. Alun perin tunnelma on kuitenkin ollut tätäkin hämälampi. Toista ja kolmatta varastointikerrosta kannattavista järeistä palkeista yli puolet on purettu sahaamalla ne pään läheltä poikki. Järeät palkit ovat alun perin olleet lähes metrin välein, joten harvennettunakin ne ovat kestäneet kohtuullista kuormaa. Välipohjissa ei ole lattiaa kuin lastausluukun kohdalla pienellä osalla. Kerrosten korkeus palkin alapintaan on alle 2 m. Ovia lienee pidetyn pääasiassa auki valon saamiseksi.

Kulku kerrokseen on hyvin vaatimattomien portaiden ja tikkaiden kautta rakennuksen pohjoiskulmassa, samaan nurkkaan portaan alle jää edellä mainittu "putka". Etelänurkassa on laudoin tehty koppi, "lautavaja", joka on toisessa kerroksessa ensimmäistä kookkaampi.



*Kuva 28. Näkymä ensimmäisestä kerroksesta etelää kohden. Oikealla pystyrungon ja lattiakannakkeen lattiapalkin liitos, jossa ne on liitetty toisiinsa L-muotoisella juurikaspuulla. Niitä on kaksi kullakin julkisivulla kaksi kerrosta kohti eli yhteensä kahdeksan.*



*Kuva 29. Näkymä toisesta kerroksesta portaiden kohdalta. Välipohjien kannatinhirsistä alle puolet on paikoillaan.*



*Kuva 30. Sisätila pohjoisseinusta porrasta kohti. Sen alla on kalterein peitetty "putkan" aukko. Uusitut lattialankut erottuvat vaaleampina.*



*Kuva 31. Sisätilaa pitkää julkisivua kohden katsottuna. Toisen ja kolmannen kerroksen lattiapalkkeja on katkaistu julkisivun läheltä. Kolmannen kerroksen palkkien leikkauskohta on alemmaa kerrosta vaaleampi, joten ne ovat myöhemmin poikkaistu. Kattorakennetta tukeva pitkittäin kulkeva jalaspuu kolouksineen erottuu ylhäällä.*





Kuva 32. Kuva kolmannesta varastotasosta eteläpäädyn ikkunaan kohden. Ruotsalaismalliset kattotuolit tukeutuvat julkisivun lisäksi pitkittäin kulkevaan jalaspuuhun. Vaakasuuntaisia palkkeja on kattotuolissa ylhäällä kolme.



Kuva 33. Näkymä ylöspäin kattoa kohden. Huopakatteen alla oleva pärekate erottuu hyvin.

## 6 Yhteenveto

Varastorakennukseksi rakennettu, mittakaavaltaan vaikuttava Verkhus on oleellinen palanen ruukkikokonaisuutta. Sillä on ollut oma roolinsa ruukin toiminnassa ja siten rakennuksella on teollisuushistoriallisia arvoja. Ruukkimiljöössä Verkhusilla on myös merkittävä osa sen päättäessä eteläreunalla kosken ääreen sijoittuneiden punaisten rakennusten muodostaman nauhan.

Verkhusin historia ulottuu 1800-luvun alkuun Virginia af Forsellesin aikaan, jolloin rakentaminen oli hyvin vilkasta ja aivan Verkhusin lähistöllä oli useampi rakennushanke vireillä. Kookas varasto rakennettiin vuonna 1803 puutavaravarastoksi, johon saattoi varastoida puutarpeita kolmeen kerrokseen. Varasto on myöhemmin ollut monikäyttöinen tila ja tarjonnut eri suhdannevaihteluissa ja historiankäänteissä suojaa eri toiminnoille. Rakennusosien alkuperäisyydestä ei ole varmuutta, lähdeaineisto viittaa kuitenkin siihen, että se on hahmoltaan ja todennäköisesti rungoltaankin pääosin alkuperäinen.

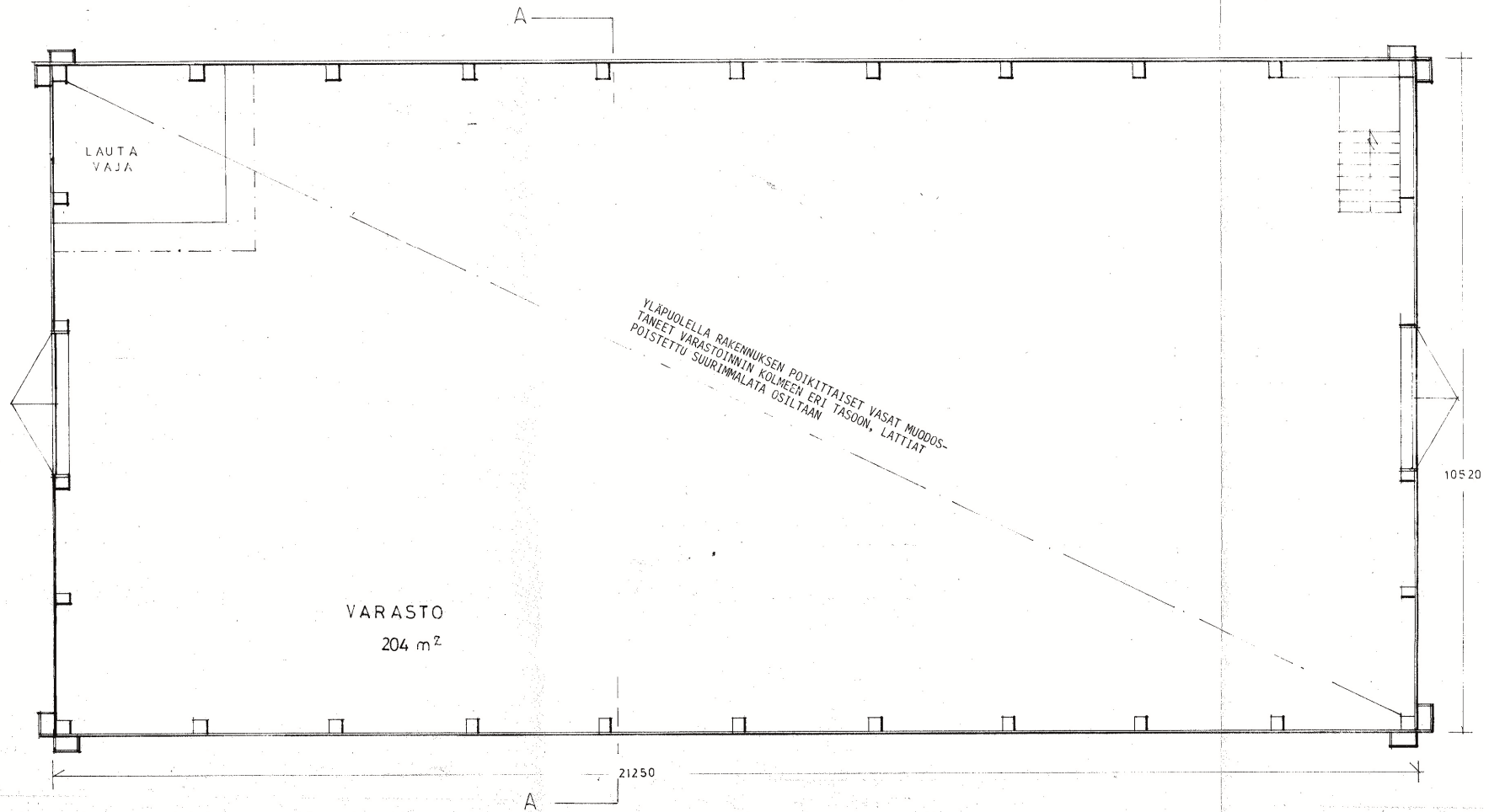
Rakennuksen suojelemiseksi on tehty välttämätön. Vesikate on uusittu 1980-luvulla ja jyrkän kattokulman ansiosta se on edelleen hyväkuntoinen. Riskialttiissa maaperässä vesiuoman päällä seisovan puurakennuksen vaurioituneita rakenteita on uusittu 1990-luvun lopulla. Keskeltä painunut perustus on korjattu ja alapohjan puukannakkeita osin uusittu rakennukseen sopivin menetelmin. Paikoin lähellä maata oleva maa-aines aiheuttaa kuitenkin edelleen vauriota alapohjaan ja julkisivuun.

Rakennuksen sisätiloissa on autenttisuuden tuntua. Tummuneet puurakenteet, matalalla kulkevat välipohjan palkit ja niiden välitse avautuvat näkymät korkealle kattorakenteisiin ovat vaikuttavia. Jatkokäytölle haasteen tuo kerroskorkeuden niukkuus.



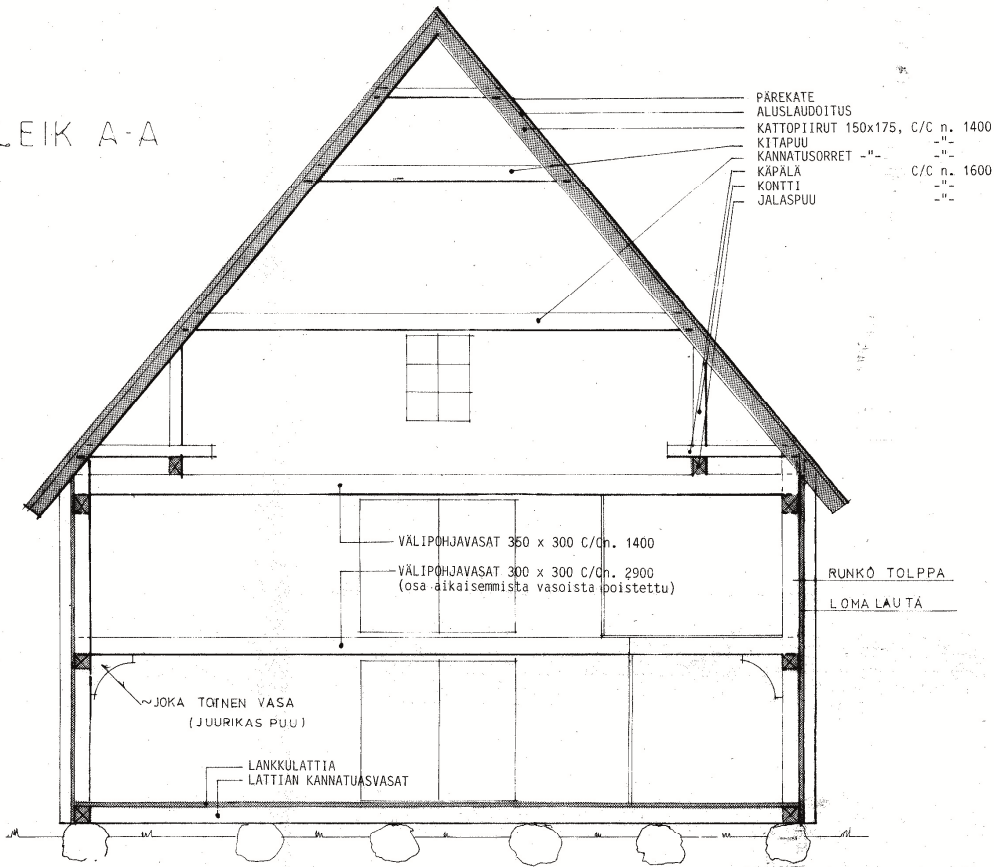
## 7 Piirustukset


Vuonna 1987 dokumentoi HRH Suunnittelu Ky Verkhusista piirustukset, jotka ovat tietävästi ainoat rakennuksesta löytyvät. Dokumentointi käsitti pohjapiirroksen, poikkileikkauksen ja julkisivut. Piirustukset ovat Loviisan kaupungin arkistosta.

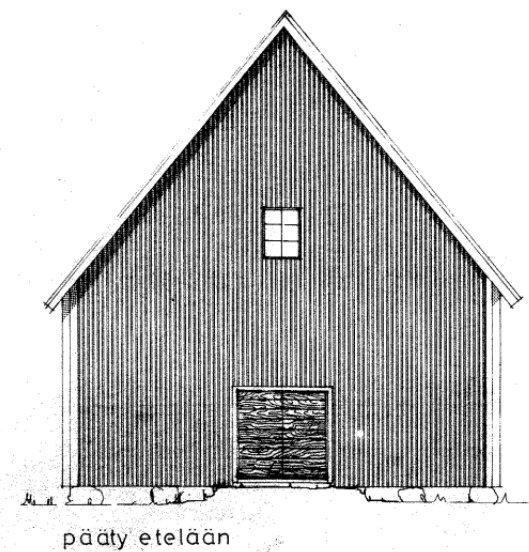
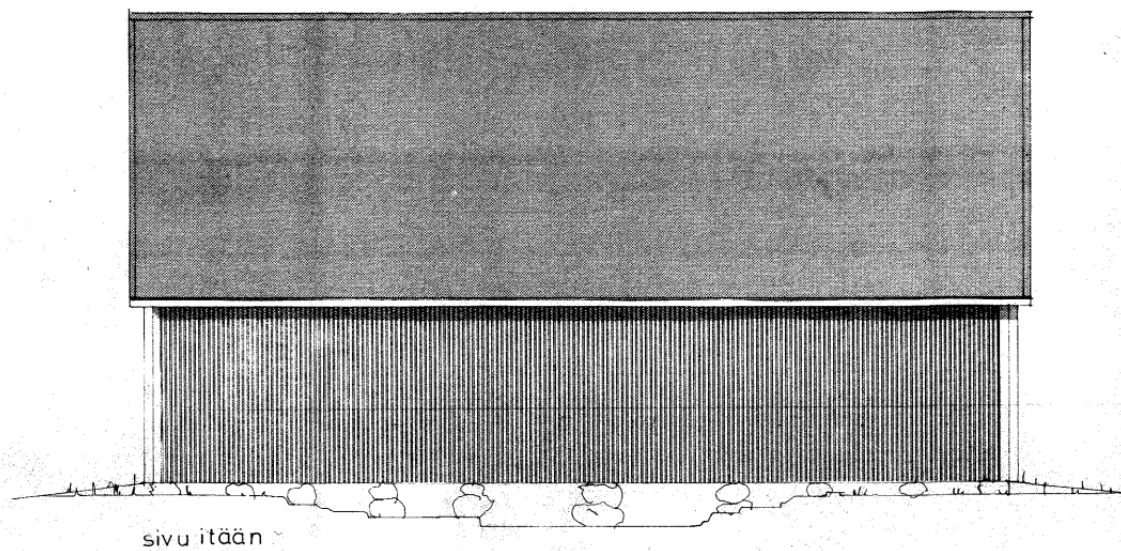
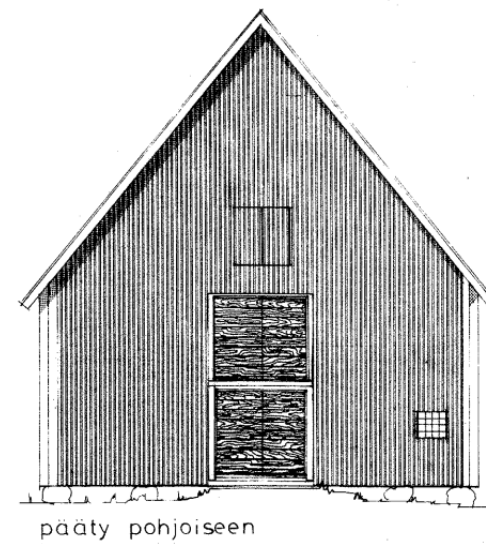
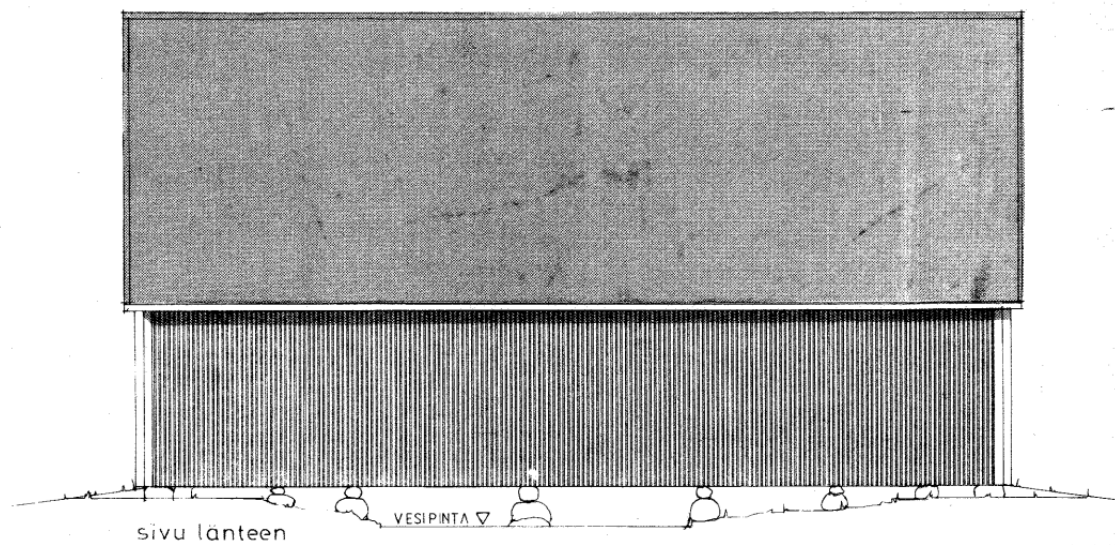




LEIK A-A



PÄIVÄYS	TUNNUS	LUKUK	MIKÄLÖS JA TÄYDENNYS
K-OSAKYLA	KORTTELITILA	TONNITUNNUS	VIRANOMAISET MERKINTÖJÄ
RUOTSINPYHTÄÄ KK.			
TOIMENPIDE			
"RUUKKI"- PROJEKTI			
KOHDE JA OSOITE			
VARASTORAKENNUS M 14			PIIRUSTUSLAJI JUOKS.No
A. AHLSTRÖM OY, STRÖMFORS			PÄÄPIIRUSTUS
 <b>HRH - SUUNNITTELU - KY</b>			PIIRISÄLTÖ MITTAKAAVAT
meri riviari - huvumäki			POHJATASO, LETKKAUS 1:50
mäntyrantaie 15			
49200 heinlahti 952-201 451			
PYHTÄÄ 1937 - 10 -20	PIIRIT	TYÖ	PIIR.NO
	<i>Joko Hämäläinen</i>	87/ 0121-8	2
			MIKÄLÖS



**LÄHTEET**

(suluissa lyhenteet, joita käytetty selvityksen yhteydessä viitteenä)



## Arkistolähteet

## Museoviraston lähiarkisto (MV)

Strömforsia koskeva aineisto

-seppien haastattelut, v. 1994, Tuulikki Kiilo

## Loviisan kaupungin arkisto (LKTA)

HRH-suunnittelu Ky: Kiinteistön inventointiarvio, A Ahlström Oy, Strömforsin tehdas, "Ruukki-projekti" 1987

Härö Arkkitehti Oy, Strömforsin ruukin Alapaja tilojen käyttösuunnitelma 1998 (Härö)

Härö Arkkitehti Oy, Ruukin rakennusten kunnostus, Loppuraportti 2000 (Härö Lr), Loppuraportin liite1 (Härö liite1)

Härö Arkkitehti Oy, Keskipitkän tähtäyksen korjaussuunnitelma 2000 (KP)

Härö Arkkitehti Oy, Strömforsin ruukin ekomuseo Ruotsinpyhtäällä, ruukin keskeisen rakennuskannan inventointi 2000 (Härö inv)

Astria Excell Ruotsinpyhtään letkumakasiini 2000 (AE)

Kantele R: Ruukkialue Ruotsinpyhtään Matkailun kehittämisessä, Porvoon matkailualan oppilaitos 1988

Loviisan kaupunki, Strömforsin ruukki, kaavaselostuksen liite 1990 (KL)

A Ahlström Oy:n arkisto, Esa Pekkarisen hallussa oleva (EPA)

Elinkeinoelämän keskusarkisto (ELKA)

Riksarkivet.se; strömfors, pyttis (PV)

## Painetut lähteet

Allardt A: Strömfors Socken, Östra Nylands Tryckeri Ab 1998 (alkup. vuodelta 1923)

Bairdt H: The Manufacture of Iron. Trubner and co., 1854

Härö M: Viinanpolttimo, navetta, ja Herrojen sauna – rakennusten kohtaloita Strömforsin ruukissa Ruotsinpyhtäällä. Teoksessa Niskanen, A., Pakkala P. & Sundman, M; Antipasto Mistro: Vilhelm Helander 60. Helsinki: Vilhelm Helander-toimituskunta, 2001 (AM)

Helena Rautakorpi, Ann-Mari Engström, Nuorisoseura Viiri ry: Ruotsinpyhtää Strömfors 1743-2009. Printmill Loviisa 2008

Idström Tove, Wiias O: Strömforsin tehtaat sanoin ja kuvin. Loviisan Uusi kirjapaino Oy 1950 (Idström)

Kuuluvainen J; Virginia af Forsellesin jäljillä 2009 (Kuuluvainen)

Laine E: Suomen vuoroimi 1809-1884. Suomalaisen Kirjallisuuden Seuran Kirjapainon Oy 1948 (Laine)

Marttila J: Pääomien leikkauspisteessä. Kopijyvä Oy 2006 (JM)

Oksanen E-L: Vanha Pyhtää: Pyhtään ja Ruotsinpyhtään historia vuoteen 1743. Painoyhtymä Loviisa 1991

Ruotsinpyhtään Ruukkialue Oy; Ruotsinpyhtään ruukki, vanhojen mestarien jäljillä (VMJ)

Salokorpi A: Suomen rautaruukit. Otava 1999 (AS)

Siren O, Å Palmén: Strömfors. Suomalaisen Kirjallisuuden Kirjapaino Oy 1971 (Siren)

Schybergson P: Verk och Dagas, Ahlströms historia 1851-1981. Vammalan Kirjapaino Oy 1992 (Schybergson)

*Painamattomat lähteet**Finna.fi; Strömfors, Ruotsinpyhtää**Loviisa.fi**Visitloviisa.fi**Ruotsinpyhtaa.fi, ruukki**Strömforsinruukki.com**ymparisto.fi: Valtakunnallisesti arvokkaat maisema-alueet s. 28-29, Ympäristöministeriö 1992**uudenmaanliitto.fi: Missä maat on mainioimmat s. 109-113, Uudenmaan kulttuuriympäristöt. 2012**yle.fi/uutiset 7.5.2014**museovirasto.fi, korjauskortit**www.kymensanomat.fi/paikalliset/4280005, 5.9.2021 (Ruukin myynti)**kartta/paikkatietoikkuna.fi, historialliset kartat (MML)**Haastattelut:**10.6.2021 Fatte Fellman, Strömfors (AF)**18.8.2021 Esa Pekkarinen, Strömfors (EP)**18.8.2021, 27.8.2021, 8.9.2021 Jouni Jäppinen, Ahvenkoski (JJ)**20.8.2021 Ulrika Rosendahl, Loviisan museo (UR)**28.8.2021 Pia Rajala, Loviisan kaupunki, Tilakeskus**2.9.2021, 21.9.2021 Annika Malms-Tepponen (AMT)**6.9.2021, 21.9.2021 Jari Excell (JE)**14.9.2021 Antti Kinnunen Tilapalvelupäällikkö, Loviisan kaupunki**23.9.2021 Alf Nykänen, Strömfors (AN)**Kuvat**Mikäli ei mainintaa, kuva on tekijän ottama.**Kansikuva kts. kuva 14.**Kuva 1 Siren s. 10**Kuva 2 Salokorpi s. 18**Kuva 3 Siren s. 24**Kuva 4 Siren s. 60**Kuva 5 Finna/Museovirasto, Antellin kokoelmat/Tikkasen kokoelma, Johan Knutson, lyijykynä, n. v. 1840**Kuva 6 Siren s. 78**Kuva 7 kartta/paikkatietoikkuna.fi, historialliset kartat (MML)**Kuva 8 Finna/Museovirasto, valokuva Hannu Vallas.**Kuva 9 Siren s. 60, ote.**Kuva 10 Loviisan kaupungin arkisto**Kuva 11 Siren, s. 93**Kuva 12 ELKA**Kuva 13 ELKA, edelleen voimassa oleva rak.kaava, laadittu 1966.**Kuva 14 EPA, n. 1950-luku, kuvaaja tuntematon*