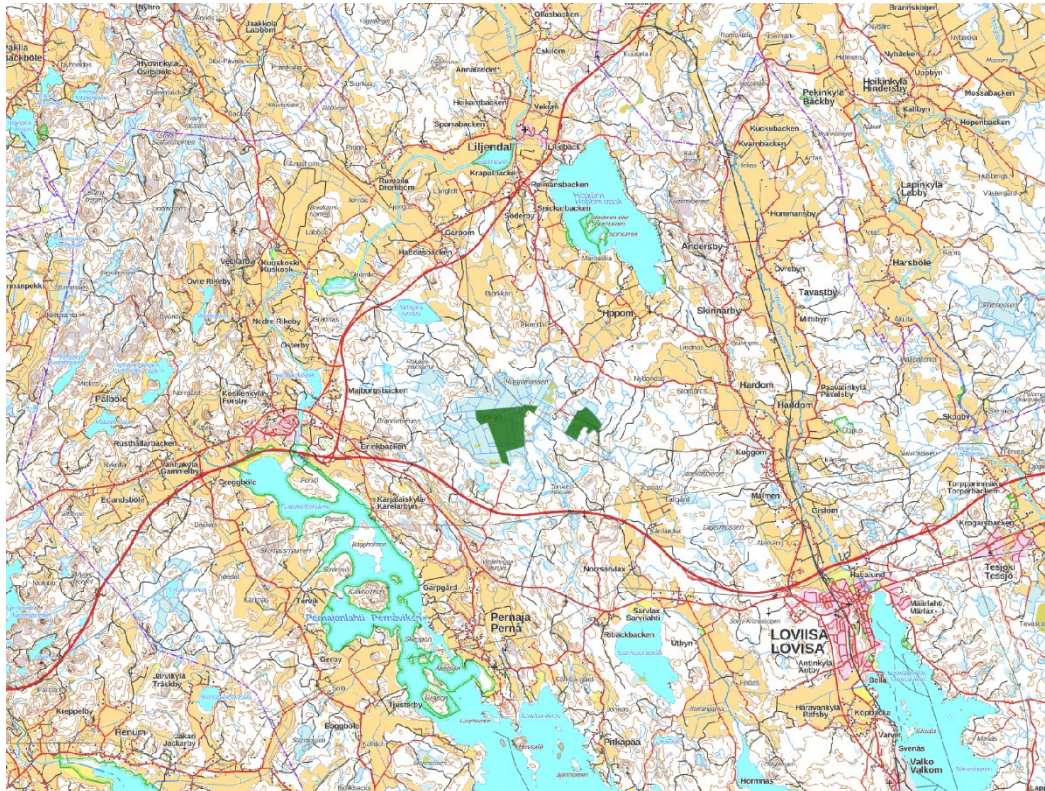




Röjsjö delgeneralplan

PROGRAM FÖR DELTAGANDE OCH BEDÖMNING

Lovisa stad



9.10.2023

P49224

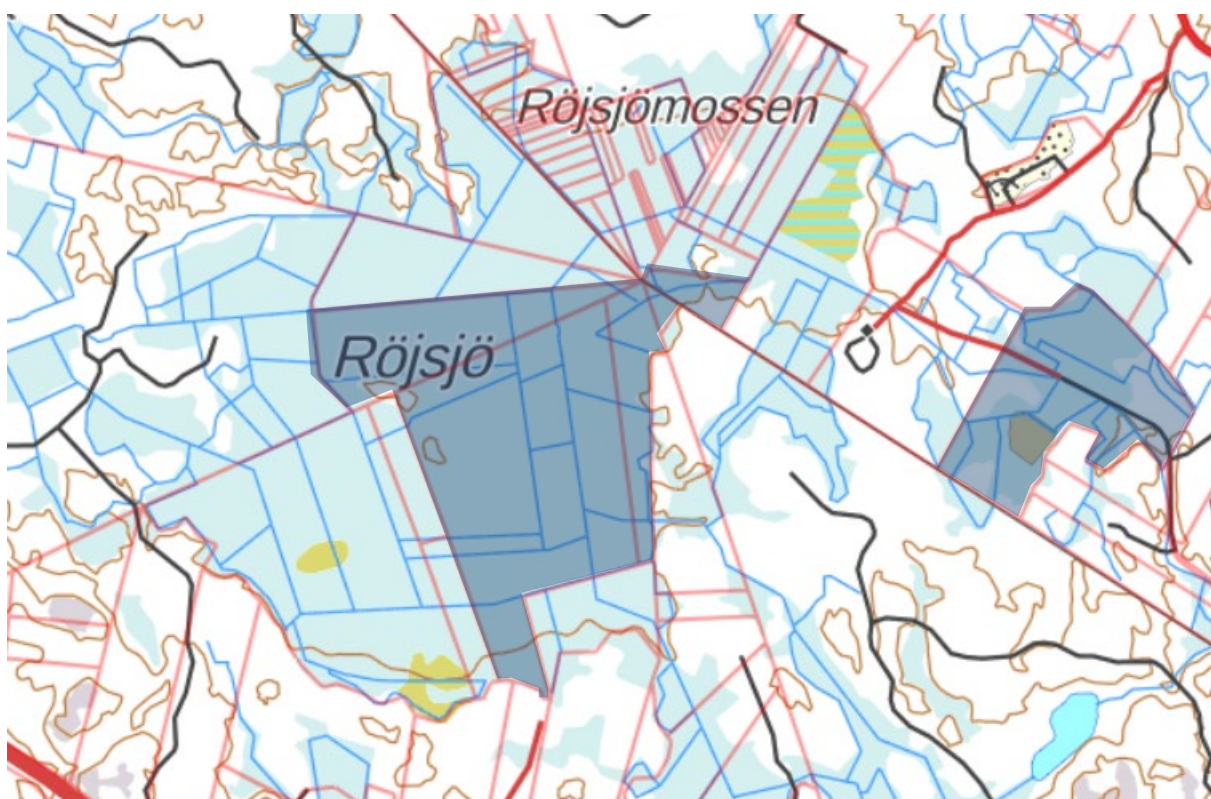
9.10.2023

Programmet för deltagande och bedömning (PDB) beskriver förfarandet för deltagande och växelverkan och bedömningen av planens konsekvenser. Syftet med programmet för deltagande och bedömning är att redogöra för varför planen utarbetas, hur ärendet fortskrider och i vilket skede man kan påverka utarbetandet av planen. Programmet för deltagande och bedömning grundar sig på markanvändnings- och bygglagen (MBL 63 §).

Programmet för deltagande och bedömning preciseras och kompletteras vid behov allteftersom planarbetet fortskrider. Ett uppdaterat PDB kan läsas på Lovisa stads webbplats www.lovisa.fi under hela planprocessens gång.

1 Planeringsområde

Planeringsområdet är beläget i västra Lovisa, norr om Borgå motorväg och söder om riksväg 6. Det omfattar delar av det utdikade myrområdet Röjsjö samt ett område vid Brännankärret–Tallmossen som ligger ungefär en kilometer österut. Planeringsområdet utgör sammanlagt ca 187 hektar, varav 135 finns i Röjsjö och 52 hektar i Brännankärret. Planeringsområdet visas med en mörkare nyans i figur 1. Planområdets gräns preciseras under planarbetets gång.



Figur 1. Delgeneralplaneområdet Röjsjö (till vänster) och Brännankärret-Tallmossen (till höger) visas med en mörkare nyans. Planområdets gräns preciseras under planarbetets gång.

9.10.2023

1.1 Planeringens mål och syfte

Målet för delgeneralplanen är att främja produktion av förnybar energi och möjliggöra nyanvändning delvis på tidigare torvproduktionsområden. Syftet med planen är att göra det möjligt att placera ett solkraftverk i industriell skala i projektområdet. Kraftverksområdets gräns preciseras under planarbetets gång. Vid fastställandet av gränserna beaktas aktuella begränsande faktorer, såsom eventuella natur- och rekreationsvärden samt övriga omständigheter som påverkar planläggningen. I delgeneralplanarbetet undersöks möjligheten att utarbeta en plan med rättsverkningar som direkt styr byggandet.

Ett mål för delgeneralplanen är också att verkställa Lovisa stads strategi. I det fjärde hudmålet i Lovisa stads strategi nämns att staden ska vara en kolneutral stad år 2035. Delgeneralplanen stöder också stadens mål på mer detaljerad nivå i och med att den främjar målen i Lovisa stads åtgärdsplan för hållbar energi och hållbart klimat.

Delgeneralplanen gjordes anhängig genom Lovisa stads beslut (SF 17.5.2023, § 61) på initiativ av Forus Oy.

Projektaktören ansöker om beslut om behovsprövning av ett MKB-förfarande (miljökonsekvensbedömning) hos Närings-, trafik- och miljöcentralen i Nyland. Således kommer delgeneralplaneringen att stöda sig bl.a. på de utredningar som tas fram inom ramen för en eventuell MBK-process. Om det bedöms att det inte finns något behov av ett MKB-förfarande kommer behövliga utredningar att utarbetas i anslutning till delgeneralplaneringen.

Röjsö delgeneralplan har fått understöd från miljöministeriet för byggande som stöder den gröna omställningen. Understödet främjar verkställandet av Finlands program för hållbar tillväxt samt målet i klimatlagen om kolneutralitet senast 2035. I samband med planen utarbetas en DNSH-bedömning (Do No Significant Harm/Orsaka inte betydande skada).

2 Utgångspunkter för planeringen

2.1 Nuläget

Röjsjöområdet består av före detta torvmarksområden. Området ligger i den sydboreala zonen och i den finska indelningen av myrområden hör det till typen koncentrisk högmossar. Planeringsområdet ligger på en höjd av ca 27–30 meter över havsytan. Myrmarkerna i Röjsjö är helt och hållet utdikade. När torvproduktionen skulle inledas utarbetades en miljökonsekvensbeskrivning (Pöyry Management Consulting Oy, 2010), och redan då konstaterades att myrtyperna hade förändrats i hög utsträckning och att myren var starkt beskogad. Marken består i huvudsak av starrtorv/vitmoss-torv.

Röjsjö ligger i Forsby ås tillrinningsområde. Det närmaste grundvattenområdet är Kåbacken-Röjsjömalmen; det har klassificerats som ett annat för vattenförsörjning lämpligt grundvattenområde och ligger som närmast på ett avstånd av ca 200 meter norr om planeringsområdet.

9.10.2023

Det finns inga nationellt värdefulla landskapsområden eller betydande byggda kulturmiljöer i planområdet. Det närmaste nationellt värdefulla landskapsområdet – Pernåvikens och Forsby ås kulturlandskap – finns som närmast på ca 2,0 km avstånd från Röjsö planeringsområde mot sydväst. Det närmaste RKY 2009-objektet, Sarvlax gård med omgivning, finns som närmast på ca 3,0 km avstånd från Brännankärret-Tallmossen mot sydost. I planeringsområdet finns inga på landskapsnivå värdefulla kulturmiljöer. Den närmaste på landskapsnivå viktiga kulturmiljön är kulturlandskapet vid Lovisa å och Kvarnåsen, vilket som närmast ligger på ca 1,6 km avstånd från Brännankärret-Tallmossen mot nordost. Man känner för närvarande inte till att det skulle finnas fornlämningar eller andra kulturobjekt i planeringsområdet. I projektområdets norra kant finns ett gammalt gränsmärke, Grönholmen (beteckning 1000047500).

I planeringsområdet finns inga Natura 2000-områden. I planeringsområdet finns inga enskilda vägar eller naturskyddsområden på statsägd mark.

Genom planeringsområdet går 110 kV kraftledningen Koria-Lovisa 110 kV, till vilken det planerade solkraftverket ska anslutas. Det finns inga bostads- eller fritidshus i planeringsområdet.

2.2 De riksomfattande målen för områdesanvändningen

De riksomfattande målen för områdesanvändningen är en del av systemet för planering av områdesanvändningen enligt markanvändnings- och bygglagen. De riksomfattande målen för områdesanvändningen ska beaktas och främjas i generalplaneringen. De riksomfattande målen för områdesanvändningen berör följande ämnesområden:

Fungerande samhällen och hållbara färdstätt

En polycentrisk områdesstruktur som bildar nätverk och grundar sig på goda förbindelser främjas i hela landet och möjligheterna att utnyttja styrkorna i de olika områdena understöds. Förutsättningar skapas för att utveckla närings- och företagsverksamhet samt för att åstadkomma en sådan tillräcklig och mångsidig bostadsproduktion som befolkningsutvecklingen förutsätter.

Förutsättningar skapas för en koldioxidsnål och resurseffektiv samhällsutveckling, som i främsta hand stöder sig på den befintliga strukturen. Genom stora stadsregioner förstärks en sammanhållen samhällsstruktur.

Ett effektivt trafiksystem

Det riksomfattande trafiksystemets funktionsduglighet och resurshushållning främjar man genom att i första hand utveckla befintliga trafikförbindelser och nätverk. Förutsättningarna för rese- och transportkedjor som grundar sig på sam användning av olika transportformer och trafiktjänster samt fungerande knutpunkter inom gods- och persontrafiken säkerställs.

En sund och trygg livsmiljö

Man förbereder sig på extrema väderförhållanden och översvämningar samt på verkningarna från klimatförändringen. Nytt byggande placeras utanför översvämningens riskområden eller hanteringen av översvämningens risker säkerställs på annat sätt.

Olägenheter för miljön och hälsan som orsakas av buller, vibrationer och dålig luftkvalitet förebyggs.

9.10.2023

Ett tillräckligt stort avstånd lämnas mellan verksamheter som orsakar skadliga hälsoeffekter eller olycksrisker och verksamheter som är känsliga för effekterna eller också hanteras riskerna på annat sätt.

De behov som gäller samhällets övergripande säkerhet beaktas, i synnerhet försvarets och gränsbevakningens behov, och för dem säkerställs tillräckliga regionala utvecklingsförutsättningar och verksamhetsmöjligheter.

En livskraftig natur- och kulturmiljö samt naturtillgångar

Huolehditään valtakunnallisesti arvokkaiden kulttuuriympäristöjen ja luonnonperinnön arvojen turvaamisesta.

Bevarandet av områden och ekologiska förbindelser som är värdefulla med tanke på naturens mångfald främjas.

Det sörs för att det finns tillräckligt med områden som lämpar sig för rekreation samt för att nätverket av grönområden består.

Förutsättningar för bioekonomin och den cirkulära ekonomin skapas samt ett hållbart nyttjande av naturtillgångarna främjas. Det sörs för att sammanhängande odlings- och skogsområden som är viktiga för jord- och skogsbruket samt områden som är viktiga för den samiska kulturen och de samiska näringarna bevaras.

En energiförsörjning med förmåga att vara förnybar

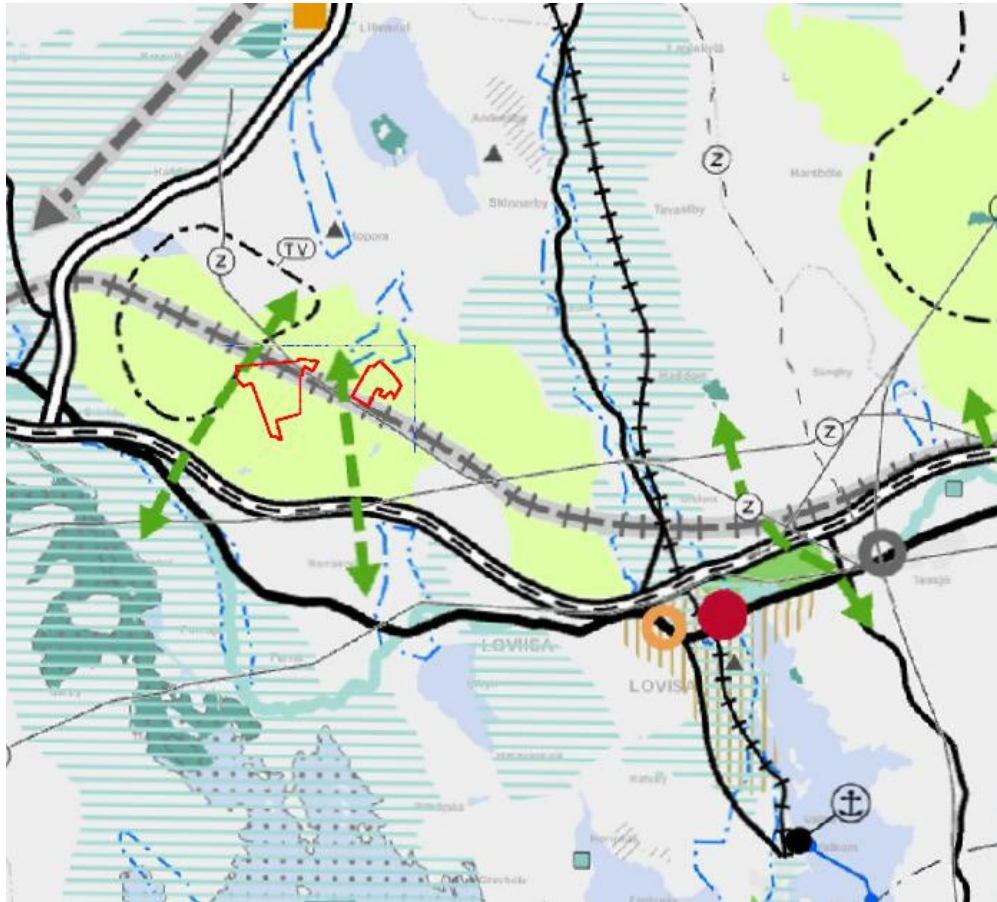
Det skapas beredskap för produktion av förnybar energi och behovet av logistiska lösningar för detta. Vindkraftverken skall i första hand koncentreras till enheter som omfattar flera kraftverk.

Linjedragningar för kraftledningar som är viktiga för den nationella energiförsörjningen tryggas så att det går att förverkliga dem. När nya kraftledningar dras ska i första hand de befintliga ledningskorridorerna utnyttjas.

2.3 Landskapsplan







Landskapsplanen Nyland 2050 är i kraft i Röjsö delgeneralplaneområde. Nylandsplanen är en helhet som omfattar tre etapplandskapsplaner som har utarbetats för Helsingforsregionen, Östra Nyland och Västra Nyland. Planeringsområdet ligger inom Östra Nylands etapplandskapsplans område. Landskapsfullmäktige godkände planhelheten 25.8.2020. HFD förkastade 13.3.2023 de besvär som anförts över planen och Östra Nylands etapplandskapsplan trädde i kraft i enlighet med landskapsfullmäktiges beslut.

9.10.2023



Figur 2. Utdrag ur Östra Nylands etappplansplan (2023). Den preliminära områdesgränserna visas med röda linjer.

I landskapsplanen har följande beteckningar anvisats i området eller dess omedelbara närhet:

-  SKOGSBRUKSDOMINERAT OMRÅDE, SOM ÄR VIDSTRÄCKT, SAMMANHÄNGANDE OCH BETYDANDE FÖR DET EKOLOGISKA NÄTVERKET
-  BEHOV AV GRÖNFÖRBINDELSE
-  RIKTGIVANDE STRÄCKNING FÖR EN HUVUDBANA SOM FÖRVERKLIGAS PÅ LÅNG SIKT (östra strandbanan från Borgå österut)
-  KRAFTLEDNING (Koria-Lovisa 110 kV, Andersböle-Kymmene 400 kV/Lovisa-Andersböle 400 kV)
-  VÄG MED TVÅ KÖRBANOR AV BETYDELSE PÅ RIKSNIVÅ (Riksvägen 7)
-  VÄG MED EN KÖRBANA AV BETYDELSE PÅ RIKSNIVÅ (Riksvägen 6)

9.10.2023



BEHOV AV TRAFIKFÖRBINDELSE PÅ LÅNG SIKT



VÄRDEFULL GEOLOGISK FORMATION



OMRÅDE SOM ÄR VIKTIGT MED TANKE PÅ KULTURMILJÖN ELLER LANDSKAPSVÅRDEN

(kulturlandskapet vid Lovisa å och Kvarnåsen i öster, omgivningen vid Pernåviken och Forsby ådal i väster)



GRUNDVATTENOMRÅDE (Kådbacken-Röjsjömalmen)



OMRÅDE LÄMPLIGT FÖR PRODUKTION AV VINDKRAFT (tv)

I landskapsplanen finns det i det aktuella delgeneralplaneområdet en beteckning för en kraftledning samt en riktgivande sträckning för en huvudbana som ska genomföras på lång sikt. Planområdet går också ut över ett område som har betecknats som ett skogsbruksdominerat område som är vidsträckt, sammanhängande och betydande för det ekologiska nätverket. I närheten av planområdet finns också ett grundvattenområde och ett behov av en grönförbindelse

I landskapsplanen ges dessutom allmänna planeringsbestämmelser som gäller hela landskapet. Av dem berörs Röjsö delgeneralplaneområde särskilt av följande:

Vid planeringen av områdesanvändningen ska man främja hållbara lösningar för stävjandet av klimatförändringen och anpassningen till klimatförändringen.

I den mer detaljerade planeringen och områdesanvändningen ska områdenas värdefulla särdrag tas i beaktande och naturens, landskapets och kulturmiljöns värden tryggas. I den mer detaljerade planeringen ska man kontrollera de senaste uppgifterna om värdefulla områden, objekt och förbindelser som ingår i myndighetsbeslut, inventeringar eller register samt noggrannare gränser för områden och objekt.

Det ska tas i beaktande vilken betydelse vidsträckta, sammanhängande natur- och kulturlandskapsområden har för stävjandet av klimatförändringen och anpassningen till klimatförändringen, för utvecklingen av jord- och skogsbruket och näringar som stöder dem samt för naturens mångfald och rekreationsbruk. Man ska undvika att vidsträckta, sammanhängande obebyggda områden splittras och att deras areal blir mindre, särskilt på områden som ligger utanför utvecklingszonerna för tätortsfunktioner. Utvecklingen av helheten med Helsingforsregionens grönbälte ska tas i beaktande i den mer detaljerade planeringen.

Övergången till ett energisystem som är hållbart för klimatet ska främjas. I den mer detaljerade planeringen ska man främja hållbar användning av naturtillgångar, cirkulär ekonomi och

9.10.2023

bioekonomi, produktion av förnybar energi och utnyttjande av spillvärme. Vid byggande ska hållbar marksubstanshantering främjas.

I planeringen av vidsträckta produktionsområden för solenergi ska områdena i första hand placeras i närheten av den befintliga samhällsstrukturen och elnätets anslutningspunkter med beaktande av miljöns värden och specialvillkor.

2.4 Generalplaner och detaljplaner

På planeringsområdet finns inga gällande generalplaner eller detaljplaner. Det närmaste delgeneralplanerade området är Forsby-Gammelby.

Delgeneralplanen för vindkraft i Tetom korsar preliminärt planeringsområdet i norr. Delgeneralplanen för vindkraft i Tetom är just nu framlagt i form av ett planförslag.

Det närmaste detaljplanerade områdena är i Pernå, centrum av Lovisa och Forsby.

2.5 Markägande

Planområdet är i privat ägo.

2.6 Byggnadsordning

Lovisa stads byggnadsordning trädde i kraft 28.12.2022.

3 Konsekvensbedömning och utredningar

3.1 Konsekvensbedömning

Konsekvenserna av delgeneralplanens genomförande bedöms under planprocessens gång enligt ämnesområden som läggs fram nedan. Planeringsområdet kan också exponeras för konsekvenser utifrån och en del av delgeneralplanens konsekvenser kan sträcka sig bortom det egentliga planeringsområdet. Influensområdet fastställs specifikt för varje konsekvens eftersom de konsekvenser som ska bedömas är olika till sin natur. Dessutom utreds möjligheterna att lindra eventuella olägenheter. Vid bedömningen av planens konsekvenser utnyttjas de utredningar som tas fram under planprocessen. Delområdena av konsekvensbedömningen kan preciseras allteftersom planarbetet fortskrider.

Ekologiska konsekvenser

- Mark- och berggrund
- Naturmiljö (växt- och djurarter)
- Biologisk mångfald
- Yt- och grundvatten

9.10.2023

Konsekvenser för klimat och energi

- Klimat
- Energiproduktion och -ekonomi

Ekonomiska konsekvenser

- Regionekonomi
- Kostnader för att bygga infrastruktur
- Jord- och skogsbruk
- Företagsekonomi

Konsekvenser för trafiken

- Trafiknätet (fordons-, kollektiv-, gång- och cykeltrafik)
- Trafikmängder, trafikens funktion och trafiksäkerhet
- Trafikbuller och luftkvalitet

Konsekvenser för samhällsstrukturen

- Regionala planers och generalplanens genomförande
- Samhällsstruktur
- Byggnader och konstruktioner
- Nät för samhällsteknisk försörjning

Sociala konsekvenser

- Människors levnadsförhållanden och livsmiljö
- En smidig vardag och rekreativsmöjligheter

Kulturella konsekvenser

- Fasta fornlämningar
- Landskap
- Byggd kulturmiljö

Verkställandet av de riksomfattande målen för områdesanvändningen

3.2 Utredningar

Projektaktören ansöker om beslut om behovsprövning av ett MKB-förfarande (miljökonsekvensbedömning) hos Närings-, trafik- och miljöcentralen i Nyland. Således skulle delgeneralplaneringen stöda sig bl.a. på de utredningar som tas fram inom ramen för en eventuell MBK-process. Om det bedöms att det inte finns något behov av ett MKB-förfarande kommer behövliga utredningar att utarbetas i anslutning till delgeneralplaneringen. I samband med planprocessen utarbetas en DNSH-bedömning (Do No Significant Harm/Orsaka inte betydande skada).

9.10.2023

4 Deltagande och växelverkan

4.1 Intressenter

Intressenter är de vars boende, arbete eller övriga förhållanden kan påverkas betydligt av planen:

- invånarna i planens influensområde
- företag och näringsidkare
- de som använder rekreatiomsområdena
- markägare och -innehavare i planens influensområde.

Lovisa stads myndigheter och förvaltningar:

- Byggnads- och miljönämnden

Myndigheter vars verksamhetsområden behandlas i planen:

- NTM-centralen i Nyland
- Nylands förbund
- Trafikledsverket
- Borgå museum, Östra Nylands landskapsmuseum
- Museiverket
- Räddningsverket i Östra Nyland
- Försvarsmaktens huvudstab
- Transport- och kommunikationsverket Traficom
- Suomen Erillisverkot Oy
- Säkerhets- och kemikalieverket (Tukes)

Bolag som har verksamhet i området:

- Kymmenedalens El Ab
- Kotkan Energia Oy
- Teleoperatörer i området

Föreningar och andelslag som har verksamhet i området, bland annat:

- Lovisa jaktvårdsförening
- Liljendal jaktvårdsförening
- Borgå Nejdens Fågelförening rf
- Östra Nylands fågel- och naturskyddsförening rf
- Nylands distrikt vid Finlands naturskyddsförbund rf
- Övriga enligt anmälan

Förteckningen på intressenter korrigeras och kompletteras efter behov under planeringens gång.

4.2 Deltagande

Intressenter har rätt att delta i beredningen av planen, bedöma verkningarna av planen och uttala sin åsikt om den (MBL 62 §).

Intressenterna och kommuninvånarna har rätt att framföra åsikter under den tid beredningsmaterialet och planutkastet är framlagda, och anmärkningar under den tid planförslaget är framlagt. För inlämnade åsikter och anmärkningar sammanställs bemötanden.

9.10.2023

Detta program för deltagande och bedömning har utarbetats i enlighet MBL 63 § i samband med anhängiggörandet av generalplanen. I programmet för deltagande och bedömning (PDB) presenteras de metoder för deltagande och växelverkan som iakttas vid beredningen av planen. I programmet redogörs även för planläggningens huvudsakliga mål, hur planeringen fortskrider och den preliminära tidtabellen. I programmet ingår även en beskrivning av utredningar och konsekvensbedömningar som ska göras i samband med planläggningen.

9.10.2023

5 Planerings- och beslutsskeden samt tidtabell

5.1 Planläggningsstart

Delgeneralplaneringen startade genom stadsstyrelsens beslut (KF 17.5.2023, § 61).

Att planen aktualiserats och programmet för deltagande och bedömning lagts fram offentligt kungörs offentligt i lokaltidningen och på stadens webbplats. Materialet kan läsas på stadshuset samt på stadens webbplats.

Intressenter och kommuninvånare har under framläggningstiden möjlighet att framföra åsikter om programmet för deltagande och bedömning, antingen skriftligt eller muntligt. Skriftliga åsikter ska skickas till adressen Lovisa stad, Lovinfo, Mariegatan 12 A, 07901 Lovisa eller per e-post till någondera adressen lovinfo@loviisa.fi eller kaavoitus@loviisa.fi före framläggningstidens utgång. Utlåtanden om programmet för deltagande och bedömning begäras av myndigheterna. Responsen behandlas i en sammanfattning och bemötanden ges på utlåtanden och åsikter.

5.2 Delgeneralplanens beredningsskede

Preliminär tidsplan: början av året 2024–våren2024

Näringslivs- och infrastrukturnämnden fattar beslut om offentlig framläggning av planberedningsmaterialet (program för deltagande och bedömning, planutkast, planbeskrivning och separata utredningar). Framläggningen kungörs offentligt i lokaltidningen och på stadens webbplats. Materialet läggs fram på anslagstavlan i Lovinfo och på stadens webbplats.

Intressenter och kommuninvånare har under framläggningstiden möjlighet att framföra åsikter om beredningsmaterialet, antingen skriftligt eller muntligt. Skriftliga åsikter ska skickas till adressen Lovisa stad, Lovinfo, Mariegatan 12 A, 07901 Lovisa eller per e-post till någondera adressen lovinfo@loviisa.fi eller kaavoitus@loviisa.fi före framläggningstidens utgång. Utlåtanden om beredningsmaterialet begärs av myndigheterna. Responsen behandlas i en sammanfattning och bemötanden ges på utlåtanden och åsikter.

5.3 Förslaget till generalplan

Preliminär tidsplan: hösten 2024–vintern2024

Näringslivs- och infrastrukturnämnden beslutar om offentlig framläggning av materialet i förslagskedet. Framläggningen kungörs offentligt i lokaltidningen och på stadens webbplats.

Under framläggningstiden har intressenter och kommuninvånare möjlighet att framföra anmärkningar om materialet i förslagsskedet. Skriftliga anmärkningar ska skickas till adressen Lovisa stad, Lovinfo, Mariegatan 12 A, 07901 Lovisa eller per e-post till någondera adressen lovinfo@loviisa.fi eller kaavoitus@loviisa.fi före framläggningstidens utgång. Utlåtanden om materialet i

9.10.2023

förslagsskedet begärs av myndigheterna. Responsen behandlas i en sammanfattning och bemötanden ges på utlåtanden och anmärkningar.

5.4 Godkännande av generalplanen

Preliminär tidsplan: början av år 2025

Näringslivs- och infrastrukturnämnden behandlar planförslaget som eventuellt har preciserats utifrån utlåtandena, konsekvensbedömningen samt eventuella anmärkningar. Stadsstyrelsen behandlar planförslaget och stadsfullmäktige beslutar om godkännandet av planen.

Generalplanen träder i kraft när beslutet om godkännande har vunnit laga kraft och har kungjorts (MBL 37 §). Att planen har godkänts meddelas NTM-centralen i Nyland, dem som sökt planändring och dem som skriftligen har begärt att bli informerade (MBL 67 §). Att planen vunnit laga kraft kungörs på stadens officiella anslagstavla i Lovinfo och i lokaltidningarna (MBF 93 §).

Tidtabellen kompletteras och preciseras under planeringens gång.

9.10.2023

6 Kontaktuppgifter:

Lovisa stad

Lovisa stad, Lovinfo
Mariegatan 12 A
07900 LOVISA

e-post: lovinfo@loviisa.fi
tfn 019 555 555
Öppet mån–fre 9.00–16.00.

Du kan lämna skriftliga åsikter och anmärkningar också:

Lovisa stad, centralen för näringsliv och infrastruktur Stadsplaneringsavdelningen
e-post: kaavoitus@loviisa.fi
PL 77 07901 Loviisa

Mer information lämnas av:

(på svenska)
Pontus Edvinsson
Planerare
tfn 040 5832 029
e-post: fornamn.efternamn@loviisa.fi

(på finska)
Marko Luukkonen,
Chef för stadsplaneringsavdelningen
tfn 0440 555 403

Plankonsult

FCG Finnish Consulting Group Ab

Projektledare Julia Virkkala
tfn 0400862592
e-post: julia.virkkala@fcg.fi

Programmet för deltagande och bedömning kompletteras och ändras vid behov allteftersom planeringen fortskrider.