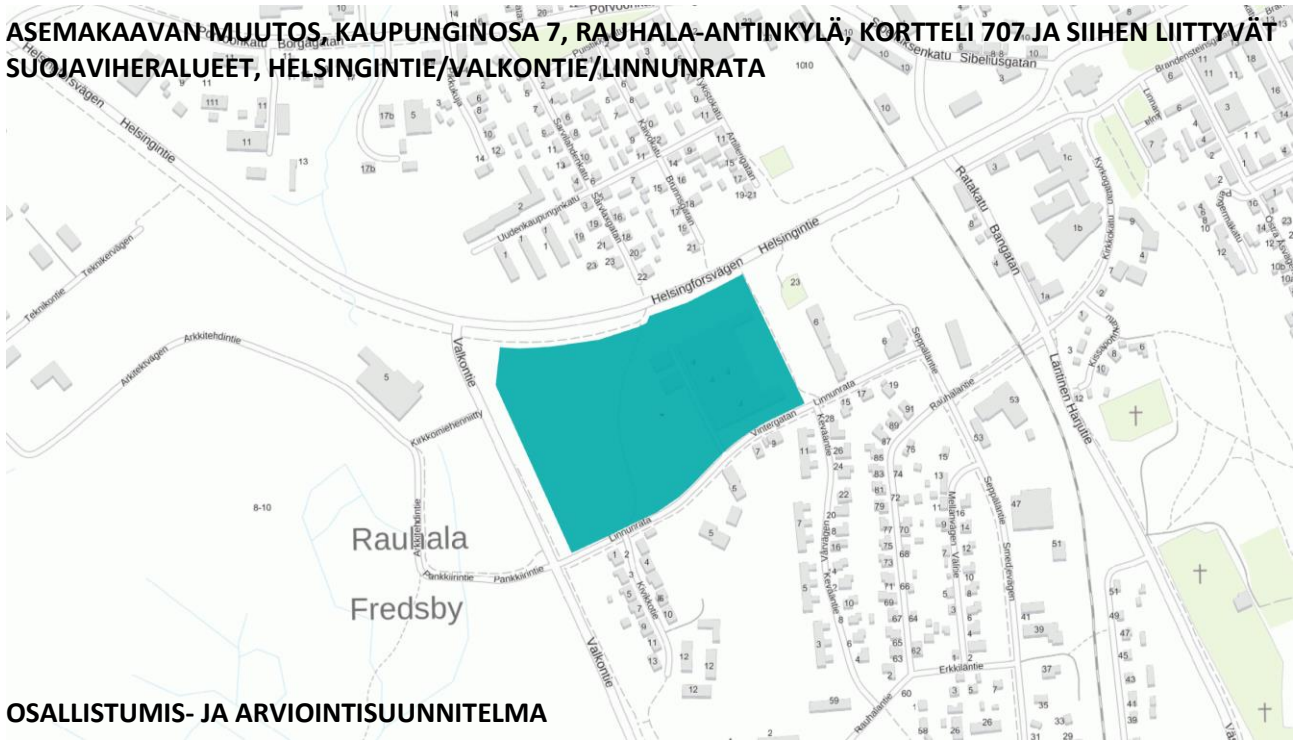




Loviisan kaupunki
Elinkeino- ja infrastruktuurikeskus
Kaupunkisuunnitteluosasto

ASEMAKAAVAN MUUTOS, KAUPUNGINOSA 7, RAUHALA-ANTINKYLÄ, KORTTELI 707 JA SIIHEN LIITTYVÄT SUOJAVIHERALUEET, HELSINGINTIE/VALKONTIE/LINNUNRATA



OSALLISTUMIS- JA ARVIOINTISUUNNITELMA

Tässä suunnitelmassa esitetään kaavoitushankkeen sijainti ja tavoitteet sekä kerrotaan, miten alueen osalliset voivat vaikuttaa kaavoitukseen ja kuinka kaavan vaikutuksia arvioidaan työn aikana. Osallistumis- ja arviointisuunnitelmaa täydennetään suunnittelun edetessä tarpeen mukaan, ja se on nähtävillä Loviisan kaupungin virallisella ilmoitustaululla asiakaspalvelupisteessä Lovinfossa kuulutuksessa ilmoitetuina ajankohtina. Osallistumis- ja arviointisuunnitelmaan voi tutustua Loviisan kaupungin elinkeino- ja infrastruktuurikeskuksessa tai kaupungin verkkosivustolla koko asemakaavan valmistelun ajan: www.loviisa.fi/fi/palvelut/kaavoitusjamaankaytt/kaavoitus/asemakaavoitus.

Loviisassa 29.11.2022, 9.1.2023, 5.1.2024

SISÄLLYSLUETTELO

SUUNNITTELUN LÄHTÖKOHDAT

1. Suunnittelualue ja hankkeen tausta
2. Suunnittelun tavoite
3. Alueen kuvaus, tehdyt selvitykset ja aiemmat suunnitelmat

OSALLISTUMINEN JA ARVIOINTI

4. Osalliset
5. Tiedottaminen ja osallistuminen
6. Vaikutusten arviointi
7. Yhteystiedot

SUUNNITTELUN LÄHTÖKOHDAT

1 SUUNNITTELUALUE JA HANKKEEN TAUSTA

Suunnittelualue sijaitsee kaupunginosassa 7 Rauhala-Antinkylä, Helsingintien, Valkontien sekä Linnunradan rajaamalla alueella. Kaavoitettava alue on pääosin rakennettua teollisuusaluetta (TY) ja osittain suojaviheraluetta (EV) sekä lähivirkistysaluetta (VL). Asemakaavan muutos koskee Loval Oy:n omistamaa kiinteistöä 434-7-707-9 ja osaa Loviisan kaupungin omistamasta kiinteistöstä 434-401-6-69.

Loval Oy on ottanut yhteyttä Loviisan kaupunkiin alueen asemakaavan muuttamiseksi. Maanomistajan kanssa on pidetty neuvottelu 1.11.2022, jolloin maanomistaja on esittänyt asemakaavoituksella selvitettäväksi, voidaanko asemakaavaa muuttaa siten, että mahdollistetaan Loval Oy:n Loviisan tuotantolaitoksen laajeneminen ja yrityksen toiminnan edellyttämät liikennejärjestelyt 7. kaupunginosan korttelissa 707. Tarkoituksena on tehtaan laajentaminen vaiheittain.

Kaavamuutoksesta aiheutuvista kustannuksista on sovittu asemakaavan käynnistämissopimuksella. Tarvittaessa laaditaan maankäyttösopimus. Tarvittaessa tehdaslaajennuksen ensimmäistä vaihetta voidaan käsitellä poikkeamislupamenettelyllä.

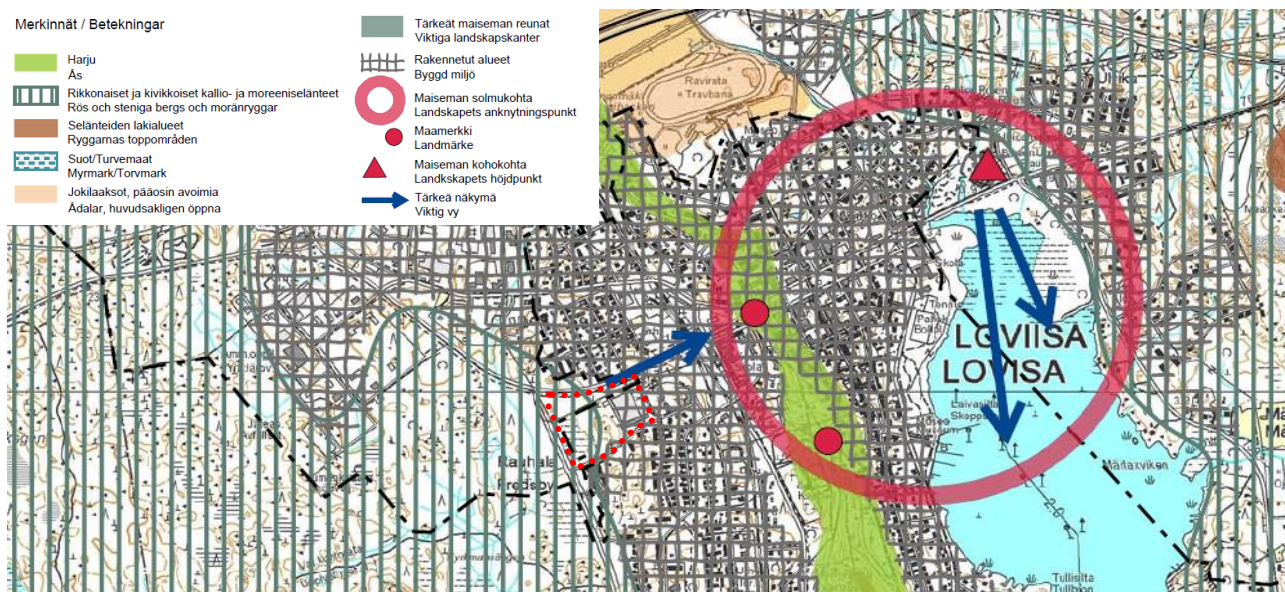
2 SUUNNITTELUN TAVOITE

Asemakaavan tavoitteena on tutkia, voidaanko teollisuusaluetta laajentaa suojaviheralueelle ja onko mahdollista sijoittaa teollisuuskorttelista Valkontielle uusi liittymä, joka palvelisi raskasta liikennettä.

3 ALUEEN KUVAUS, TEHDYT SELVITYKSET JA AIEMMAT SUUNNITELMAT

Yleistä

Suunnittelualue on kooltaan noin 7,2 hehtaaria. Kaavoitettava alue on pääosin rakennettua teollisuusaluetta sekä tie- ja katualueisiin rajautuvaa metsäistä suojaviheraluetta. Kunnallistekniikka sijaitsee Linnunradan katualueella. Kaavamuutosalueen koillisosa sijaitsee Panimonmäen 1. luokan pohjavesialueella. Pohjavesialue rajautuu kaavamuutosalueeseen Helsingintien puolelta. Suunnittelualue sijaitsee Helsingintien varrella, josta on Loviisan pohjoisosien ja Tesjoen osayleiskaavan (LOTES) yhteydessä tunnistettu maisemallisesti tärkeä näkymä kohti Loviisan kirkkoa.

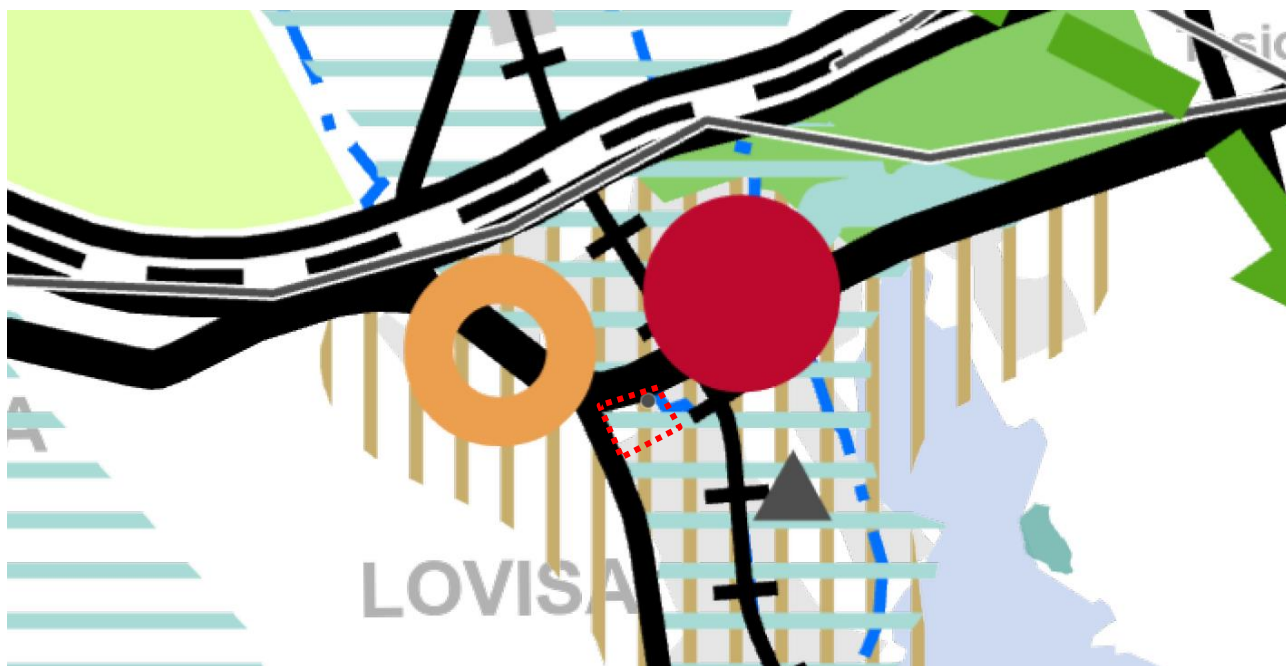


Loviisan pohjoisosien ja Tesjoen osayleiskaavan maisemarakenne.

Suunnittelualueella sijaitsee Loval Oy:n tuotantotilat. Vuonna 1960 perustettu Loval Oy tuottaa lämmitys- ja tyhjöjuotosratkaisuja. Tehdas työllistää noin 400 henkilöä. Tämä tehdas on Turvallisuus- ja kemikaaliviraston (Tukes) valvonnassa oleva lupalaitos ja sen ympärillä on 0,5 km etäisyydelle ulottuva konsultointivyöhyke. Tukesin mukaan konsultointivyöhykkeellä tapahtuvista kaavoitusmuutoksista tai merkittävämmästä rakentamisesta on pyydettävä lausunto Tukesilta ja pelastusviranomaiselta. Konsultointivyöhyke määritetään lähtökohtaisesti kohteen tontin rajasta.

Maakuntakaava

Alueella on voimassa 25.8.2020 hyväksytty Itä-Uudenmaan vaihemaakuntakaava. Uusimaa-kaava 2050 -kokonaisuuteen kuuluva Itä-Uudenmaan vaihemaakuntakaava on saanut lainvoiman korkeimman hallinto-oikeuden päätöksellä 13.3.2023.



© Maanmittauslaitos, Uudenmaan liitto



Taajamatoimintojen kehittämisvyöhyke

Taajamatoimintojen kehittämisvyöhykkeet sisältävät pääosin jo olemassa olevia taajamia, joilla yhdyskuntarakenne on jo nykyisellään kestävää tai kehitettävissä sellaiseksi. Taajamatoimintojen kehittämisvyöhykkeellä yhdyskuntarakenteen tulee kokonaisuutena katsottuna olla riittävän tehokas, jotta kestävään yhdyskuntarakenteeseen liittyvät tavoitteet voidaan saavuttaa. Taajamatoimintojen kehittämisvyöhykkeen kaavamerkintä ja siihen liittyvät määräykset määrittelevät laajan, toiminnallisesti monipuolisen aluekokonaisuuden kehittämisen yleiset periaatteet. Kehittämisperiaatemerkinnällä osoitetun vyöhykkeen alueelle sijoittuva muu maakuntakaavamerkintä osoittaa, että kyseisellä osa-alueella vyöhykkeen kehittämiseen liittyy myös muita maakunnallisia intressejä tai reunaehtoja, jotka tulee ottaa huomioon kyseisen osa-alueen tarkemmassa suunnittelussa.

Suunnittelumääräys

Taajamatoimintojen kehittämisvyöhykkeen yhdyskuntarakennetta tulee tehostaa nykyiseen rakenteeseen, erityisesti keskuksiin ja asemanseutuihin tukeutuen ja joukkoliikenteen, kävelyn ja pyöräilyn edellytyksiä parantaen. Vyöhykettä tulee kehittää tiiviinä ja monipuolisena asumisen, työpaikkojen, palveluiden ja viherrakenteen kokonaisuutena

ympäristön erityiset arvot huomioon ottaen. Yksityiskohtaisemmassa suunnittelussa on kiinnitettävä huomiota hulevesien hallintaan ja varauduttava sään ääri-ilmiöihin.



Kulttuuriympäristön tai maiseman vaalimisen kannalta tärkeä alue

Alue on Loviisanjoen ja -harjun kulttuurimaisema-alueita.

Suunnittelumääräys

Maakunnallisesti merkittävien kulttuuriympäristöjen ja luonnonperinnön arvot on otettava huomioon alueita kehitettäessä. Alueen suunnittelussa on arvioitava ja sovitettava yhteen maakuntakaavassa osoitetun käyttötarkoituksen mukainen maankäyttö sekä alueen maisema- ja kulttuuriympäristöarvot.

Pohjavesialue

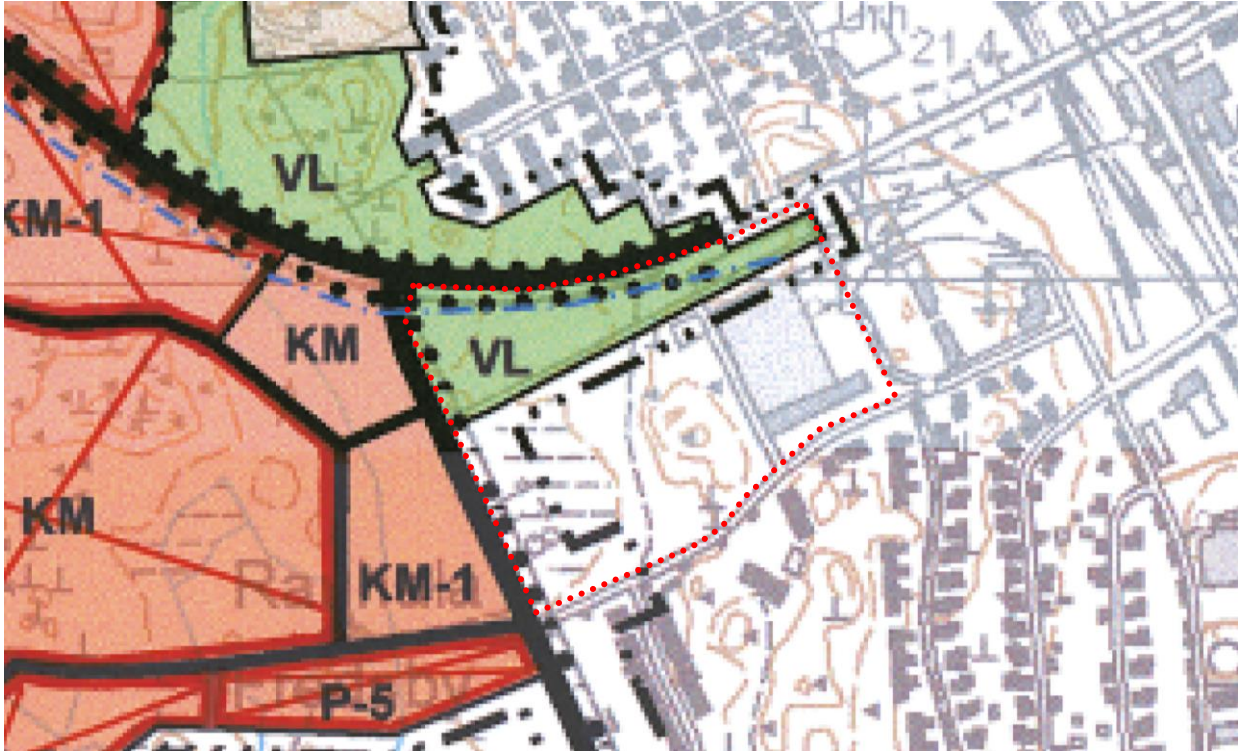
Ominaisuusmerkinnällä osoitetaan vedenhankintaa varten tärkeät ja vedenhankintaan soveltuviksi luokitellut pohjavedet. Ominaisuusmerkinnällä osoitetaan myös pohjavesialueet, joiden turvaaminen on pintavesi- ja maaekosysteemin kannalta tarpeellista.

Suunnittelumääräys

Aluetta koskevat toimenpiteet on suunniteltava siten, etteivät ne vaaranna pohjaveden laatua, määrää tai vedenhankintakäyttöä. Pohjavesialueiden maankäytön suunnittelussa tulee ottaa huomioon Uudenmaan maakuntaa koskeva vesienhoitosuunnitelma. Tavoitteena tulee olla pohjaveden laatua ja antoisuutta uhkaavien riskien vähentäminen. Yksityiskohtaisemman suunnittelun tulee perustua suunnittelualueella tehtyihin maaperä- ja pohjavesitutkimuksiin ja siinä tulee huomioida vesilain mukaiset suoja-alueet. Pohjavesialueen tarkka rajausta tulee tarkistaa yksityiskohtaisemman suunnittelun yhteydessä.

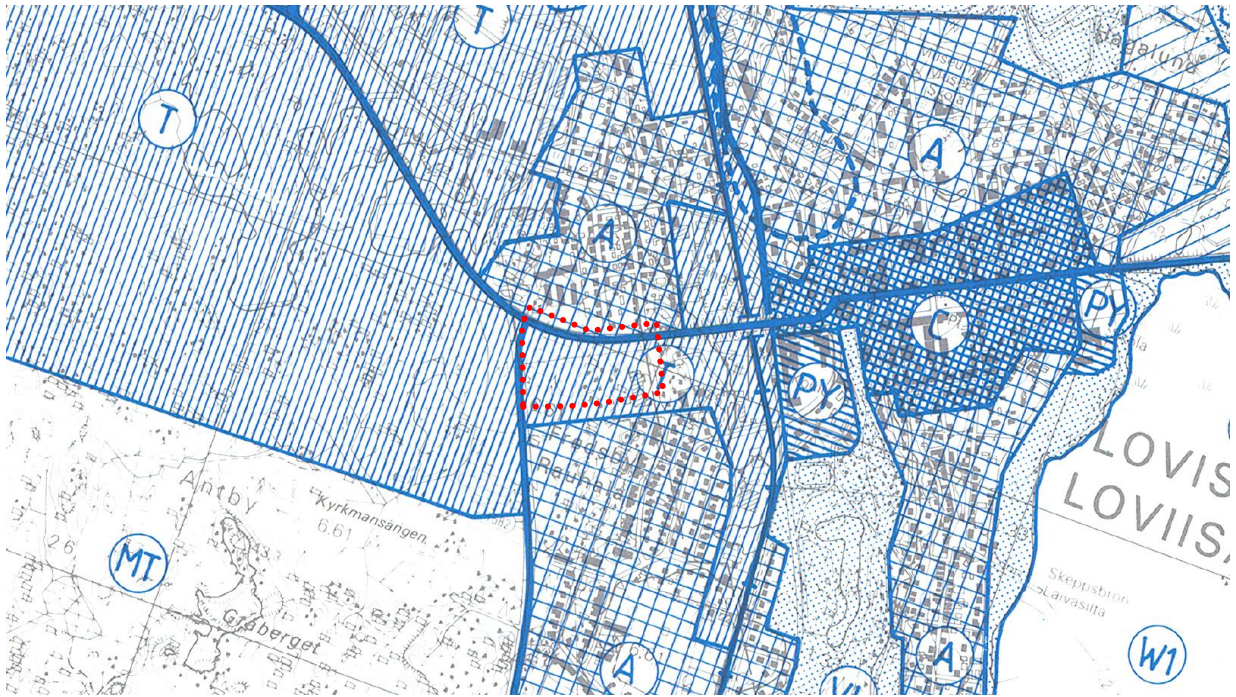
Yleiskaava

Alueen pohjoisosassa on voimassa oikeusvaikutteinen Loviisan pohjoisosan ja Ruotsinpyhtään Tesjoen osayleiskaava (LOTES), joka on vahvistettu ympäristöministeriössä 16.2.2010. Muutoin alueella on voimassa oikeusvaikutukseton Loviisan yleiskaava vuodelta 1987.



Loviisan pohjoisosan ja Ruotsinpyhtään Tesjoen osayleiskaava (LOTES), 2010.

	Lähivirkistysalue.	Område för närrekreation.
	Kevyen liikenteen reitti.	Gång- och cykelväg.
	<p>Tärkeä tai vedenhankintaan soveltuva pohjavesialue. Alueella rakentamista ja muuta maankäyttöä rajoittavat vesilain 1 luvun 18 § (pohjaveden muuntamiskielto) ja ympäristönsuojelulain 8 § (pohjaveden pilaamiskielto). Alueella on kemikaalien ja pohjavesien kannalta haitallisten jätteiden varastointi kielletty. Öljysäiliöt on sijoitettava rakennusten sisätiloihin tai suoja-altaaseen, jonka tilavuus vastaa vähintään varastoitavan öljyn enimmäismäärää. Jätevesien imeyttäminen maaperään on kielletty.</p> <p>Käsittely jätevesi on johdettava alueen ulkopuolelle. Rakentaminen, ojitukset ja maankaivu on tehtävä siten, ettei aiheudu pohjaveden laatumuutoksia tai pysyviä muutoksia pohjaveden korkeuteen. Pohjavesialueelle ei saa sijoittaa polttonesteen jakeluasemaa.</p>	<p>Viktigt grundvattenområde eller grundvattenområde som lämpar sig för vattenanskaffning. Vattenlagens 1 kap. 18 § (förbud mot ändring av grundvatten) samt miljöskyddslagens 8 § (förbud mot förorening av grundvatten) begränsar byggande och annan markanvändning på området. Det är förbjudet att på området lägga kemikalier och sådant avfall som skadar grundvattnet. Oljecistemema skall placeras inne i byggnaderna i en skyddsbassäng, vars volym motsvarar minst den maximala mängd olja som lagras. Avloppsvatten får inte infiltreras i marken.</p> <p>Behandlat avloppsvatten skall ledas bort från området. Byggande, dikningar och jordschaktning skall utföras så att de inte ändrar grundvattnets kvalitet eller förorsakar bestående grundvattennivåändringar. Distributionsstation för brännbara vätskor får inte placeras på grundvattenområdet.</p>



Loviisan yleiskaava, 1987.

TEOLLISUUS- JA VARASTOALUE

Pääasiassa teollisuus- ja varastokäyttöön asemakaavoitettava alue. Alueelle saadaan lisäksi rakentaa liiketilaa, välttämättömät asunnot sekä tarvittavat virkistys-, kunnallistekniset yms. tilat ja laitteet.

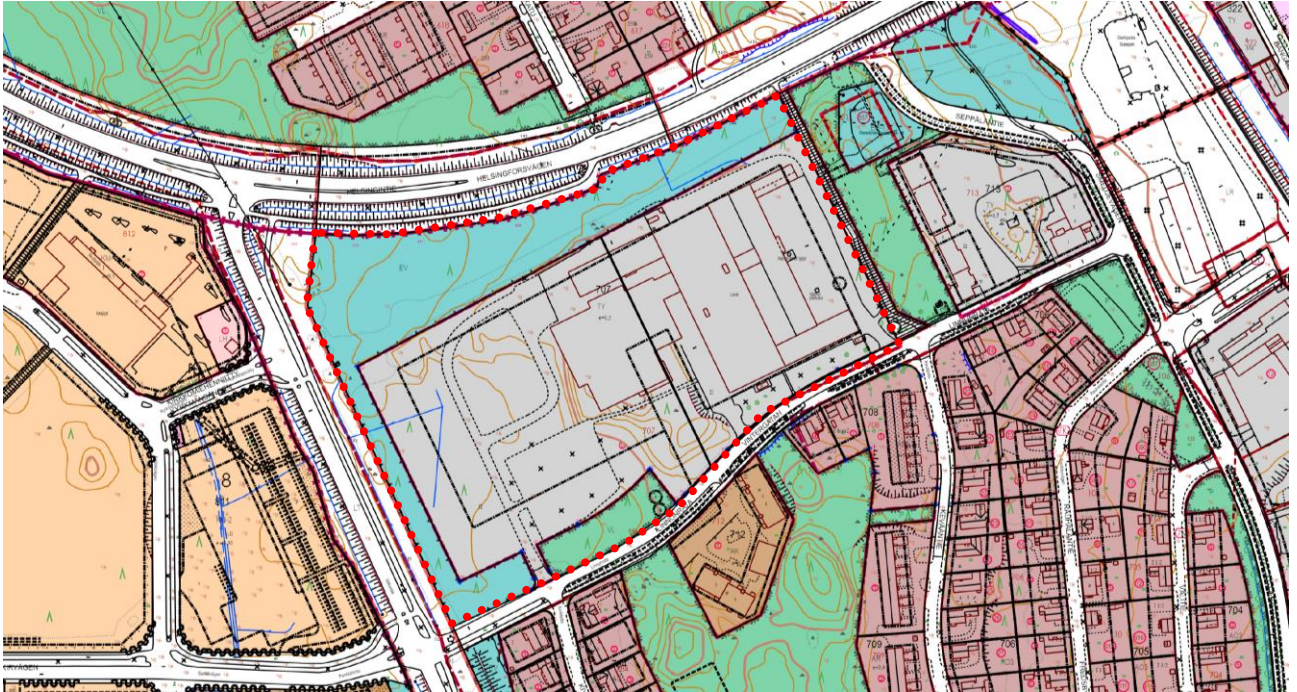


INDUSTRI- OCH LAGEROMRÅDE

Område som bör stadsplaneras för i huvudsak industri- och lagerbruk. På området får dessutom byggas affärsutrymmen, nödvändiga bostäder samt behövliga rekreations-, kommunaltekniciska o.d. utrymmen och anläggningar.

Asemakaava

Alueella on voimassa kaksi asemakaavaa, joista 19.1.1984 vahvistettu asemakaava on voimassa tehtaan alueella. Toinen asemakaava on hyväksytty 9.6.2004 ja tämä kaava on voimassa teihin rajautuvalla alueella.



Ajantasa-asemakaava.

EV	Suojaviheralue.
TY	Ympäristöhäiriötä aiheuttamattomien teollisuusrakennusten korttelialue.
VL	Lähivirkistysalue.

Olemassa olevat selvitykset, suojeluohjelmat ja suojelupäätökset

Aluetta koskevia selvityksiä ovat

- Kemikaalilaitosten konsultointivyöhykkeet, Turvallisuus- ja kemikaalivirasto Tukes, 1.7.2022
- Neljän liittymän liikenneturvallisuuden parantaminen, Loviisa, Esiselvitys, Uudenmaan ELY-keskus, Sweco, 23.2.2022
- Loviisan pohjoisosan ja Tesjoen osayleiskaavan kaavaselostus, Sito Oy, 29.5.2008
- Loviisan pohjoisosien ja Ruotsinpyhtään Tesjoen osayleiskaava-alueen (=LOTES-alueen) arkeologinen inventointi, Museovirasto, 2007
- Yritystoiminnan kehittäminen ja sijoittumisen mahdollisuudet, Entrecon, 2006
- Loviisan pohjoisosan – Tesjoen osayleiskaavan luontoselvitys. Enviro, 20.11.2006
- Loviisan lepakkokartoitus 2005, Batcon Group
- Loviisan kaupungin alueen kasvillisuuskartoitus sekä yleinen kuvaus linnustosta, Maud Östman, 1994.

OSALLISTUMINEN JA ARVIOINTI

4 OSALLISET

Osallisia ovat alueen maanomistajat ja kaikki ne, joiden asumiseen, työntekoon tai muihin oloihin kaava saattaa huomattavasti vaikuttaa sekä ne viranomaiset ja yhteisöt, joiden toimialaa suunnittelussa käsitellään.

Ne, joiden asumiseen, työntekoon tai muihin oloihin kaava vaikuttaa:

- suunnittelualueen lähiasukkaat ja maanomistajat
- alueeseen rajoittuvan maan omistajat ja lähinaapurit
- yhteisöt, joiden toimialaa suunnittelussa käsitellään.

Viranomaistahot ja muut tahot, joita kuullaan kaavoituksen kuluessa:

- Uudenmaan elinkeino-, liikenne- ja ympäristökeskus
- Uudenmaan liitto
- Itä-Uudenmaan pelastuslaitos
- Kymenlaakson Sähkö Oy
- Porvoon kaupunki, ympäristöterveydenhuolto
- Loviisan vesiliikelaitos
- Loviisan kaupunki, rakennus- ja ympäristölautakunta
- Loviisan kaupunki, infrastruktuuri
- Turvallisuus- ja kemikaalivirasto (Tukes)

5 TIEDOTTAMINEN JA OSALLISTUMINEN

Kaavoituksen käynnistäminen

Kaavamuutos tuli vireille elinkeino- ja infrastruktuurilautakunnan päätöksellä 15.12.2022, § 188.

Perusselvitysvaihe ja tavoitteet

Perusselvitysvaiheessa kootaan kaavan lähtötietoaineisto sekä laaditaan mahdolliset tarpeelliset selvitykset ja täsmennetään kaavanmuutoksen tavoitteet. Osallistumis- ja arviointisuunnitelmaa (OAS) täydennetään kaavasuunnittelun edetessä. Osallistumis- ja arviointisuunnitelman lisäksi nähtäville asetetaan kaksi alustavaa luonnosta liikennejärjestelyiden osalta. OAS:n, asemakaavaluonnoksen ja asemakaavaehdotuksen nähtävillä olosta tiedotetaan kuuluttamalla, kuten kunnalliset ilmoitukset kuulutetaan.

Tavoiteaikataulu: tammikuu 2023

Asemakaavan valmisteluvaihe (luonnosvaihe)

Elinkeino- ja infrastruktuurilautakunta asettaa vähintään yhden kaavaluonnoksen nähtäville Lovin fon ilmoitustaululle ja kaupungin verkkosivustolle 30 vuorokauden ajaksi maankäyttö- ja rakennuslain 62. §:n mukaisesti. Nähtävilläolosta tiedotetaan maankäyttö- ja rakennuslain mukaisesti. Kaavaluonnoksista pyydetään lausunnot viranomaisilta.

Tavoiteaikataulu: kevät 2023

Kaavaehdotusvaihe

Elinkeino- ja infrastruktuurilautakunta asettaa kaavaehdotuksen nähtäville Lovin fon ilmoitustaululle ja kaupungin verkkosivustolle 30 vuorokauden ajaksi. Nähtävilläolosta tiedotetaan maankäyttö- ja rakennuslain mukaisesti. Kaavaehdotuksesta pyydetään lausunnot viranomaisilta ja kaupungin hallinnonaloilta (maankäyttö- ja rakennuslain 65. §, maankäyttö- ja rakennusasetuksen 27. § ja 28. §).

Mahdollinen ehdotusvaiheen viranomaisneuvottelu pidetään nähtävilläoloajan ja saatujen lausuntojen jälkeen (maankäyttö- ja rakennuslain 66. § 2. mom., maankäyttö- ja rakennusasetuksen 18. §). Mahdolliset muistutukset on toimitettava asiakaspalvelupiste Lovinfoon ennen nähtävilläoloajan päättymistä tai sähköpostitse kaavoitus@loviisa.fi. Muistutuksen tehneille, jotka ovat ilmoittaneet osoitteensa, toimitetaan perusteltu kannanotto muistutuksen johdosta (maankäyttö- ja rakennuslain 65. § 2. mom.).

Tavoiteaikataulu: talvi 2024

Kaavan hyväksyminen

Elinkeino- ja infrastruktuurilautakunta käsittelee lausuntojen ja vaikutusten arvioinnin sekä mahdollisten muistutusten avulla täsmentyneen kaavaehdotuksen, kaupunginhallitus käsittelee omalta osaltaan kaavaehdotuksen ja kaupunginvaltuusto päättää kaavan hyväksymisestä. Asemakaava tulee voimaan, kun hyväksymistä koskeva päätös on lainvoimainen ja se on kuulutettu (maankäyttö- ja rakennuslain 52. §). Kaavan hyväksymisestä ilmoitetaan Uudenmaan ELY-keskukselle, kaavamuutoksen hakijalle ja niille, jotka ovat sitä kirjallisesti pyytäneet (maankäyttö- ja rakennuslain 67. §). Kaavan lainvoimaisuudesta kuulutetaan kaupungin virallisella ilmoitustaululla Lovinfoossa ja paikallislehdissä (maankäyttö- ja rakennusasetuksen 93. §).

Tavoiteaikataulu: kevät 2024

6 VAIKUTUSTEN ARVIOINTI

Kaavaa laadittaessa työstetään rinnakkain sekä kaavakarttaa että kaavaselostusta. Kaavan tulee perustua kaavoituksen kannalta riittäviin selvityksiin ja asiantuntijoiden lausuntoihin, joiden perusteella voidaan arvioida kaavan toteuttamisen vaikutuksia. Kaavoituksen keskeisimmät vaikutukset arvioidaan nykytilanteeseen verrattuna.

7 YHTEYSTIEDOT

Kirjalliset mielipiteet ja muistutukset voi jättää Loviisan kaupungin asiakaspalvelupiste Lovinfoon kaavan ollessa nähtävillä. Lovinfo palvelee myös puhelimitse.

Loviisan kaupunki, Lovinfo
Mariankatu 12 A
07900 LOVIISA

sähköposti: lovinfo@loviisa.fi
puh. 019 555 555
Avoinna ma–pe klo 9.00–16.00.

Kirjalliset mielipiteet ja muistutukset voi lähettää myös:

Loviisan kaupunki, elinkeino- ja infrastruktuurikeskus sähköposti: kaavoitus@loviisa.fi
PL 77
07901 Loviisa

sähköposti: etunimi.sukunimi@loviisa.fi

Sisko Jokinen
kaavoittaja

puh. 0440 555 344

Marko Luukkonen
kaupunkisuunnitteluosaston päällikkö

puh. 0440 555 403