



Loviisa Gerby Tjusterby gård  
Arkeologinen inventointi  
2025

Jerry Möller

Maanala Oy

**MAAN**  
**ALA**

**Sisällysluettelo**

Tutkimuksen perustiedot.....	3
1. Tausta ja tutkimustehtävä .....	5
2. Menetelmät ja historialliset kartat .....	5
3. Inventointi.....	9
4. Yhteenveto.....	10
5. Lähteet.....	11

**Tutkimuksen perustiedot**

Kohteet: Loviisa Lassas, löytöpaikat (Kivikautinen löytöpaikka muinaisjäännösrekisterin tunnus 1000013639) ja Loviisa Lassas, Muu kulttuuriperintökohde (Historiallinen asuinpaikka, muinaisjäännösrekisterin tunnus 1000038619)

Tavoite: Tarkastaa aurinkovoimalahankkeen alueet muinaisjäännösten varalta.

Museoviraston tutkimuslupa: –

Kenttätyöaika: 9.7.2025

Tutkijat: FM Jerry Möller, Maanala Oy

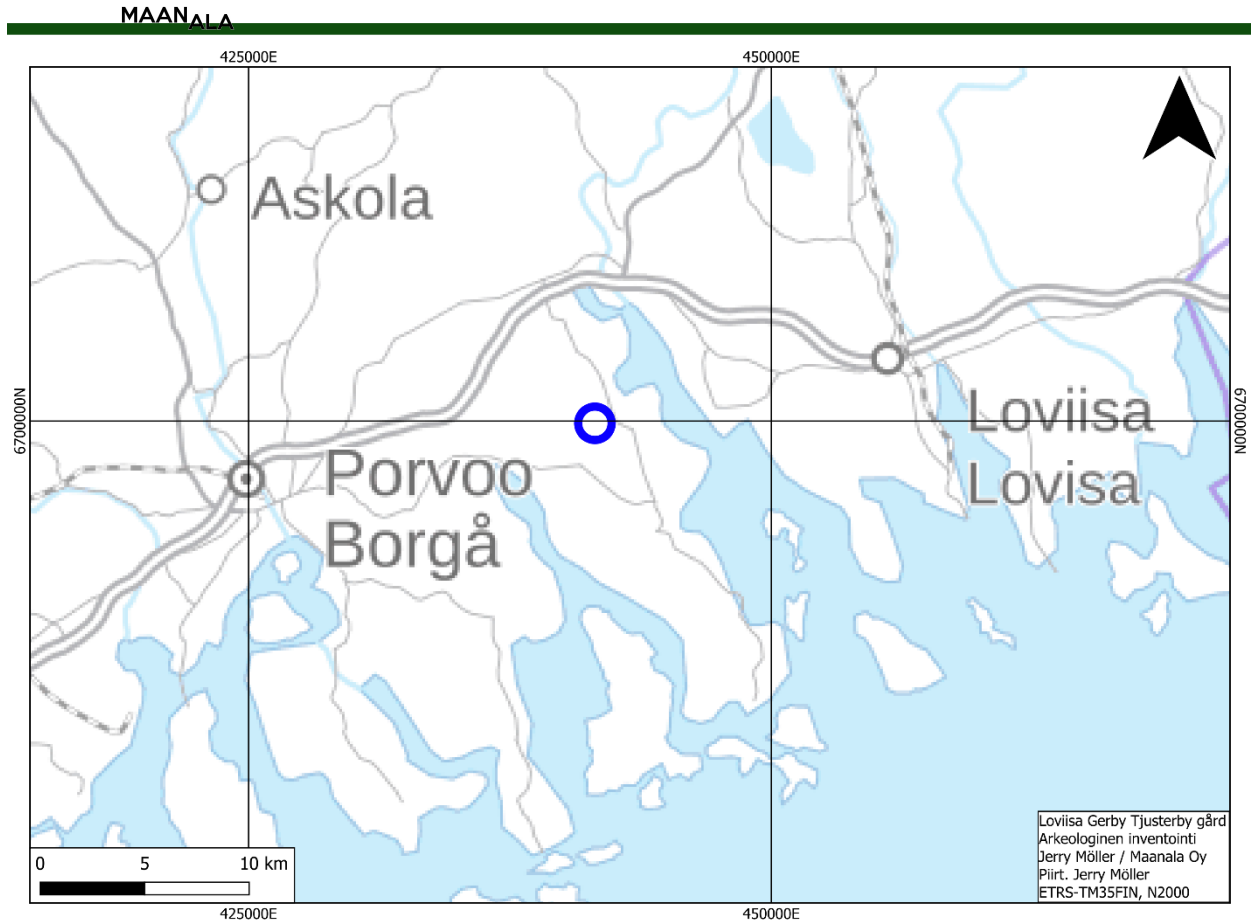
Tilaaaja: Oomi Solar Oy

Aiemmat arkeologiset tutkimukset: Lauri Pohjakallio inventointi 1969; Mustonen R. tarkastus 2020.

Aiemmat arkeologiset löydöt: Kolme kiviesinettä, joita säilytetään Tjusterbyn kartanossa.

Tutkimuksessa talletetut esinelöydöt ja näytteet: –

Tulos: Inventoinnissa tutkittiin Loviisa Gerby Tjusterby gård alueelle suunniteltavien aurinkovoimaloiden alueet. Selvitettäviä alueita oli kolme ja niiden kokonaispinta-ala oli noin 73 hehtaaria. Ennen kenttätöitä aluetta tutkittiin vanhojen karttojen, vinovalovarjosteiden sekä maaperäkarttojen avulla. Inventointi tehtiin 9.7.2025. Inventoinnin yhteydessä ei havaittu muinaisjäännöksiä tai niihin viittaavia löytöjä.



Kuva 1. Tutkimuskohteen sijainti merkattu sinisellä ympyrällä. Pohjakartta: Maanmittauslaitos. Jerry Möller, Maanala Oy.

Raportin karttakoordinaatit on ilmoitettu ETRS-TM35FIN-järjestelmässä (korkeus N2000). Alkuperäinen arkistoaineisto digitaalisine valokuvineen: Maanala Oy. Raporttikopiot pdf-muodossa: Museoviraston arkisto, alueellinen vastuumuseo ja työn tilaaja.

Kansikuva: Eteläisen selvitysalueen luoteisreunassa oleva rajamerkki. Kuvattu idästä. Kuva: Jerry Möller, Maanala Oy.

## 1. Tausta ja tutkimustehtävä

Loviisa Gerby Tjusterby gårdin alueella on suunnitteilla aurinkovoimalahanke. Hankkeeseen kuuluu kolme aluetta, joiden kokonaispinta-ala on noin 73 hehtaaria. Pohjoisimman hankealueen itäreunan läheisyydessä on Museoviraston muinaisjäännösrekisteriin merkitty niin sanottuna muuna kulttuuriperintökohteena *Lassaksen torpan rakennuspohjat* ja kivikautisten esineiden *löytöpaikka Lassas*. Tästä syystä Itä-Uudenmaan alueellinen vas-tuumuseo edellytti, että alueilla tulee tehdä arkeologinen inventointi.

Oomi Solar Oy tilasi Maanala Oy:ltä arkeologisen inventoinnin 12.6.2025. Tutkimuksen vastuhenkilönä oli arkeologi, FM Jerry Möller, joka teki inventoinnin maastotyöt 9.7.2025 havainnoinnin kannalta hyvissä olosuhteissa.

## 2. Menetelmät ja historialliset kartat

Maastotöissä noudatettiin vakiintuneita arkeologisen inventoinnin menetelmiä. Tarkastettavia alueita ja niiden ympäristöä tutkittiin silmävaraisen havainnoinnin ohella kevyellä käsikairalla ja tarpeen tullen koekuoppien avulla. Havainnot dokumentoitiin mittauksin, digitaalisin valokuvoin sekä sanallisesti. Mittauksiin käytettiin käsi-GPS-paikanninta.

Koko selvitysalueita kuvaavat vanhimmat digitoidut kartat ovat vuoden 1842 pitäjänkartat. Pitäjänkartoilla pohjoinen selvitysalue sijoittuu pääasiassa niityille,

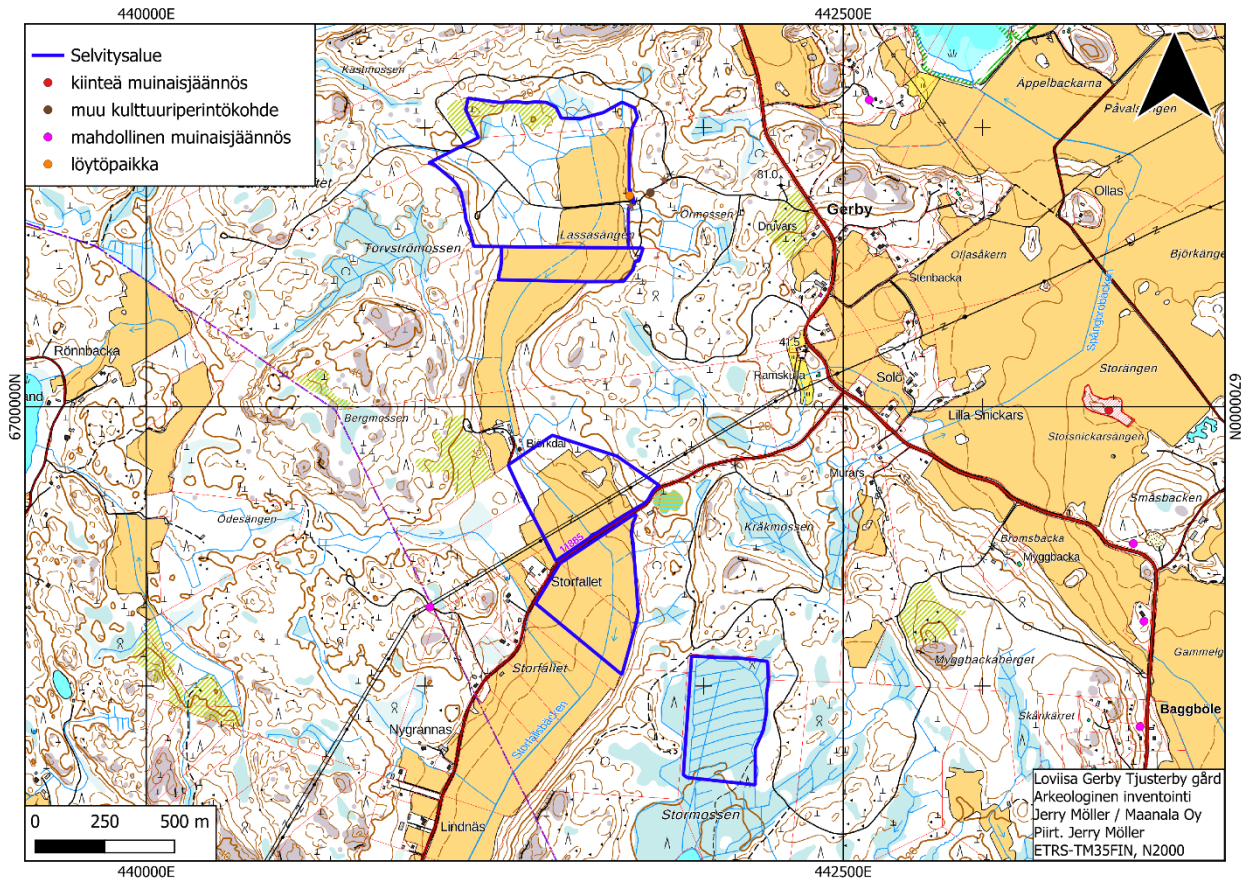
pellolle sekä metsämaalle. Alueen itä- sekä pohjoispuolelle on merkattu tiestöä.

Keskimmäinen selvitysalue on samaan tapaan niittyä, peltoa ja metsämaata. Lisäksi sen keskellä virtaa joki tai oja ja sen länsipuolella on tie. Eteläisin selvitysalue on lähes kokonaan suota. Selvitysalueiden läheisyydessä ei ole havaittavissa rakennuksia.

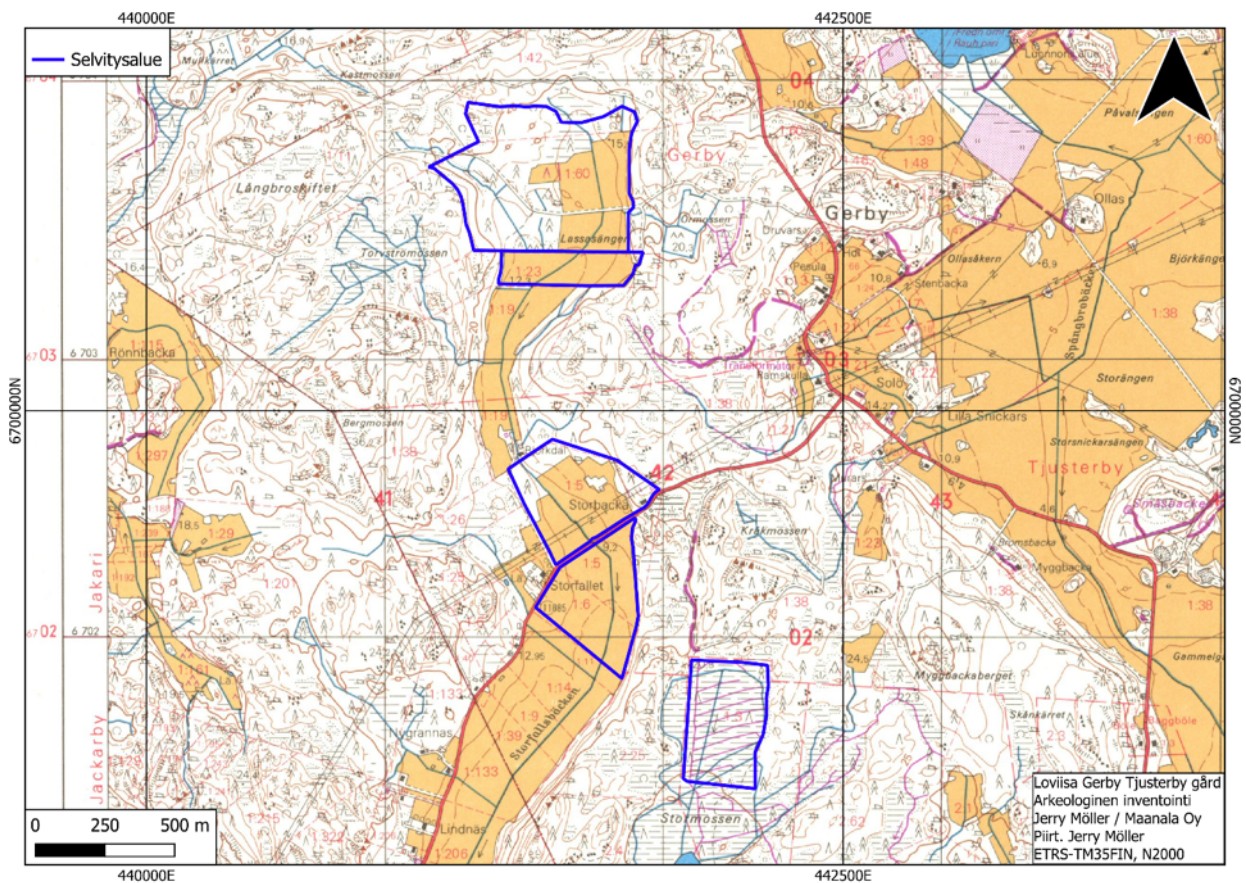
Seuraavat aluetta kuvaavat kartat ovat vuosien 1873 ja 1874 senaatin kartat. Senaatin kartoilla alueet ovat suurelta osin samanlaisia kuin pitäjänkartoilla. Suurin ero on pohjoisen selvitysalueen itäpuolelle merkattu rakennus samalle kohdalle, jossa Lassaksen torppa on sijainnut. Lisäksi keskimmäisen alueen itäreunaan samalle kohdalle, jossa on nykyinen hylätty Storbackenin tila, on merkattu rakennus. Myös alueen keskelle pellolle on merkattu rakennus. Eteläisimmälle alueelle ei ole tapahtunut muutosta.

Vuosien 1962 ja 1988 peruskartoilla Lassaksen torpan rakennuksia ei ole havaittavissa, mutta niistä 75 metriä etelään on merkattu rakennus. Keskimmäisen alueen Storbackan rakennukset ovat merkittyinä molempiin karttoihin. Lisäksi alueen keskelle merkattu rakennus näkyy vuoden 1962 kartassa. Myös alueella olevaan metsäsaarekkeeseen on rakennus. Eteläisim-män alueen suurin muutos on suon ojitus.

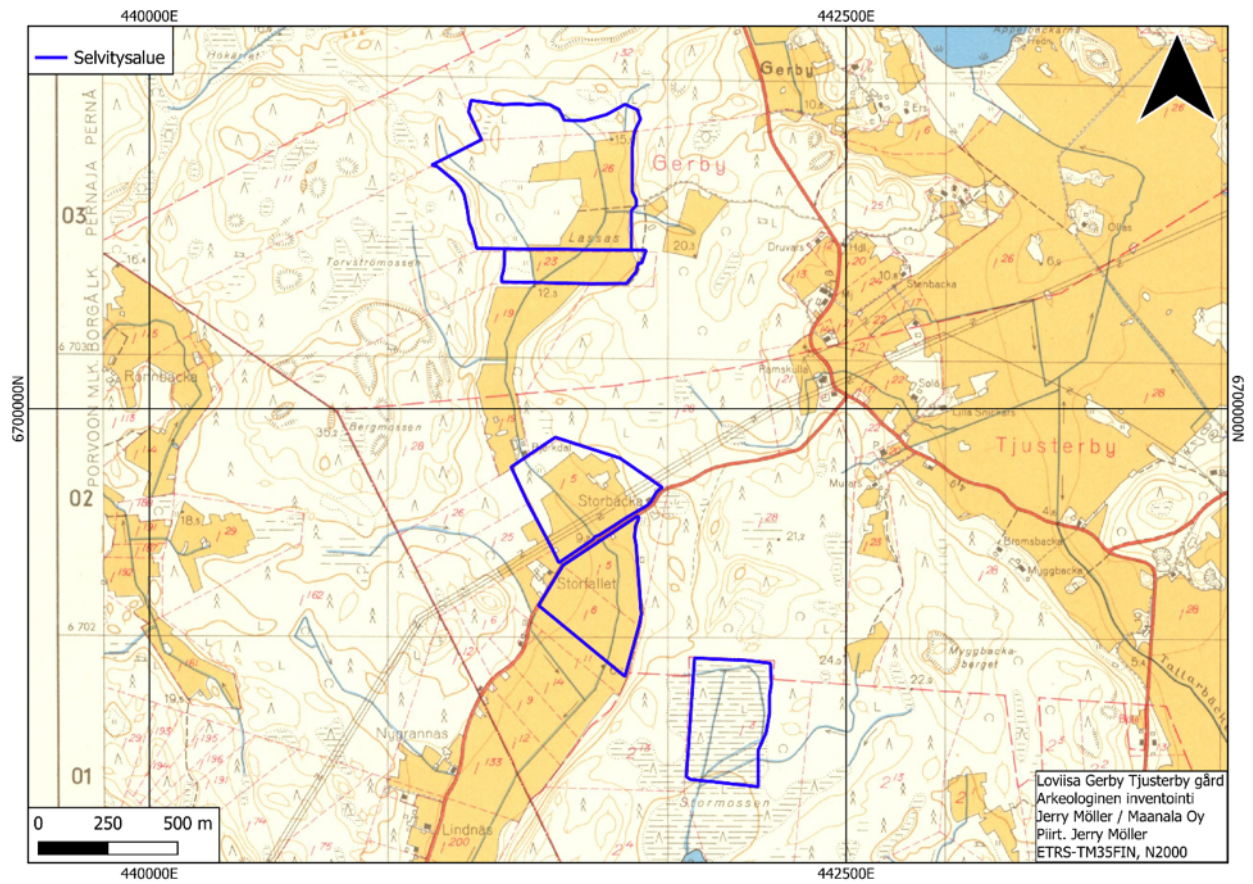
Selvitysalueita tarkasteltiin myös maanmittauslaitoksen vinovalovarjosteen (2m) avulla sekä maaperäkartojen avulla.



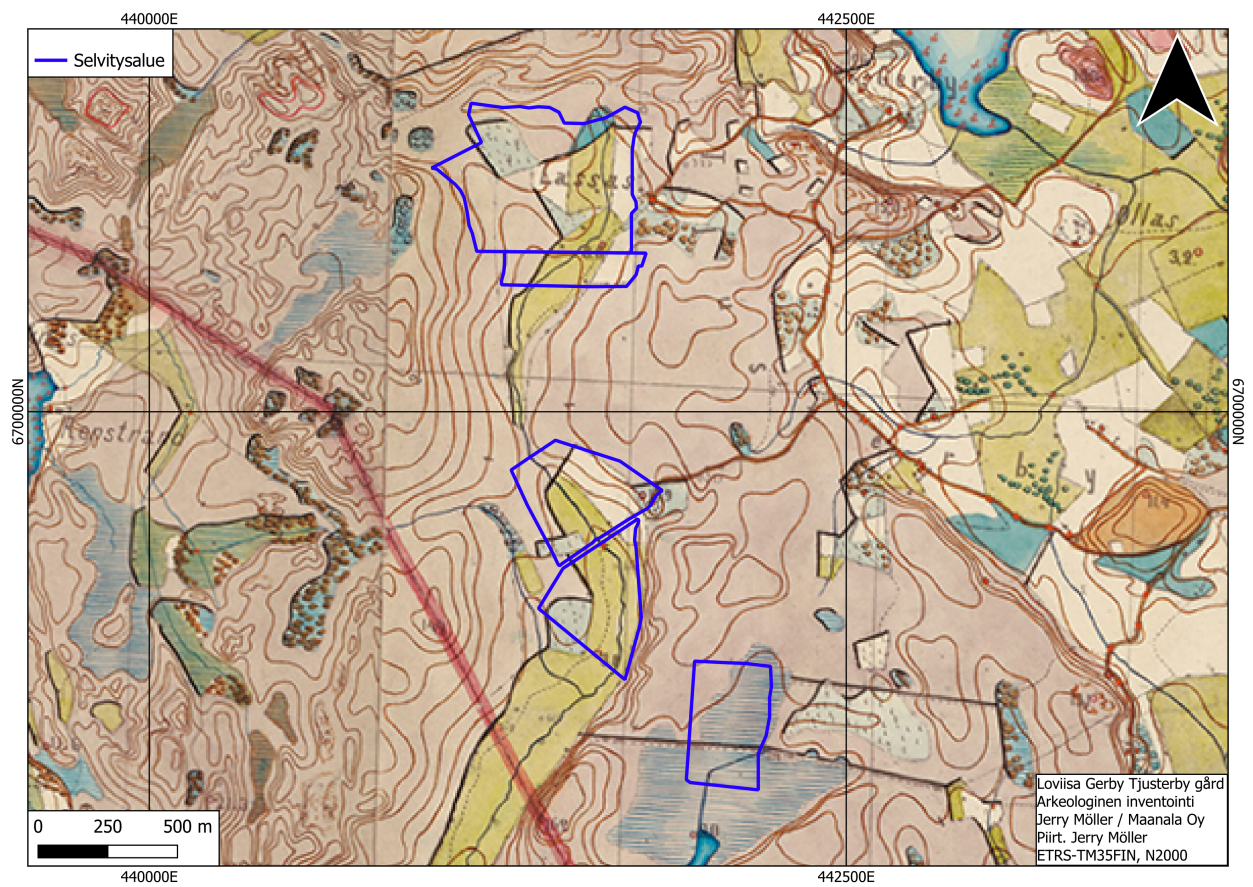
Kuva 2. Inventoitavat alueet sekä tunnetut muinaisjäännökset kartalla. Kartta: Maanmittauslaitos.



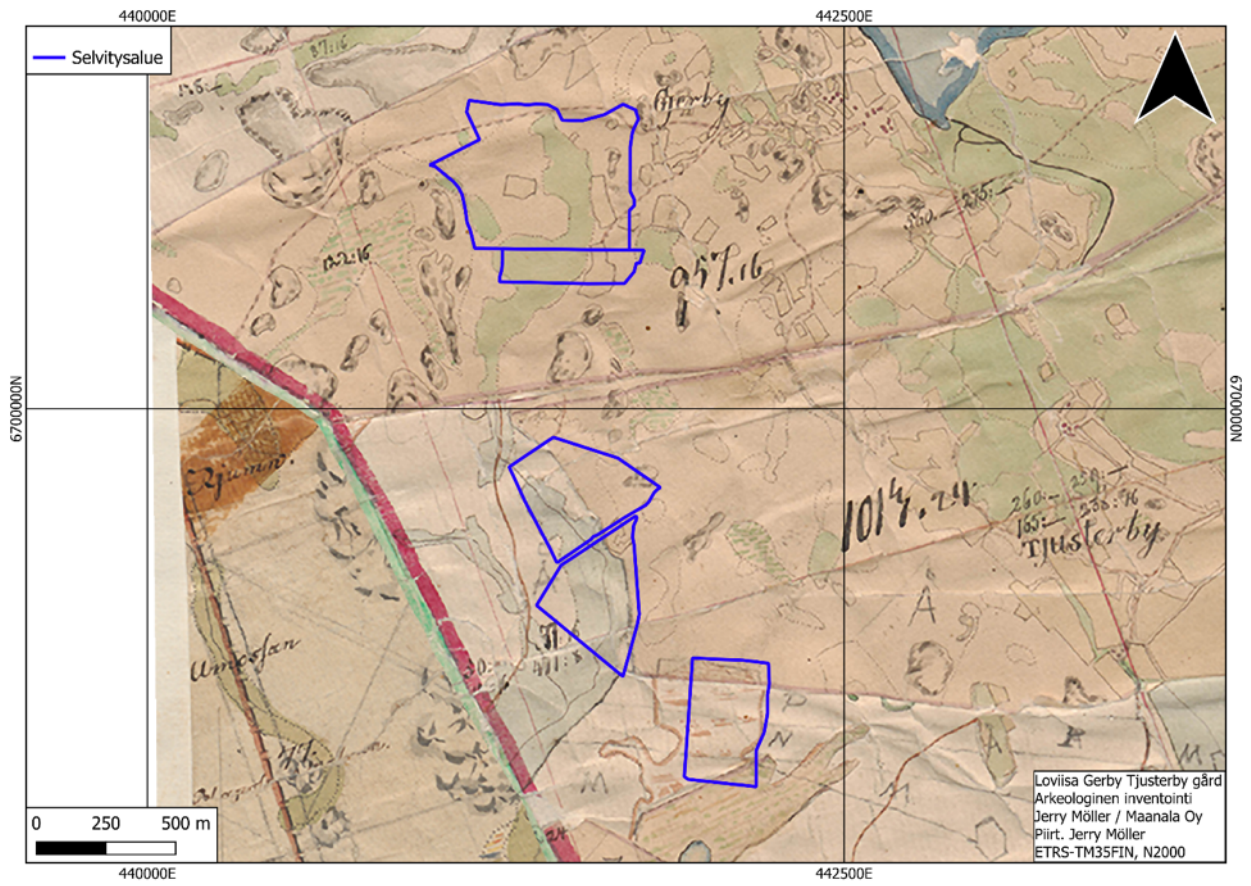
Kuva 3. Ote vuoden 1988 peruskartasta (karttalehdet katso lähteet).



Kuva 4. Ote vuoden 1962 peruskartasta (karttalehdet katso lähteet).



Kuva 5. Ote vuosien 1873 ja 1874 senatinkartoista (karttalehdet katso lähteet).



Kuva. 6. Ote vuosien 1749 ja 1842 pitäjänkartoista (karttalehdet katso lähteet).

### 3. Inventointi

Inventoinnin yhteydessä tutkittiin kolme aluetta, joiden kokonaispinta-ala oli noin 73 hehtaaria. Pohjoisin selvitysalue oli idän puolelta sekä etelästä peltoa ja lännen puolelta metsää. Peltoalueet olivat maaperältään hyvin tiivistä savea ja osittain veden peitossa. Metsäalueet olivat myöskin savea paria kumpareta lukuun ottamatta, jotka olivat hiekkamoreenia tai kalliota. Alue rajautui lännessä jyrkkään kallioon.

Kivikautiset esineet ovat todennäköisesti peräisin alueen itäpuolella olevilta hiekkamoreenirinteiltä, joilla osa torpan alueella olleista rakennuksista on aikoinaan sijainnut.

Keskimmäinen alue oli suurimmaksi osaksi peltoa. Pellostä kaikki paitsi koillisenpuolinen pelto olivat viljeltyinä, eikä niistä voitu inventoida kuin vain reunat. Selvitysalueen itäreunan kallioilla oli runsaasti tiiliä ja betonia. Rakennusjäte liittyyneen vieressä olevaan hylättyyn tilaan. Koillisen pellon keskellä olevassa metsäsaarekkeessa oli hiekkakuoppa. Alueella ei tehty muita havaintoja.

Eteläisen selvitysalueen reunalla havaittiin siirtolohkareen vieressä oleva rajamerkki. Alueen reunoilla olevat alueet olivat hyvin kivikkoista moreenimaata ja alue itsessään oli ojitettua suota.



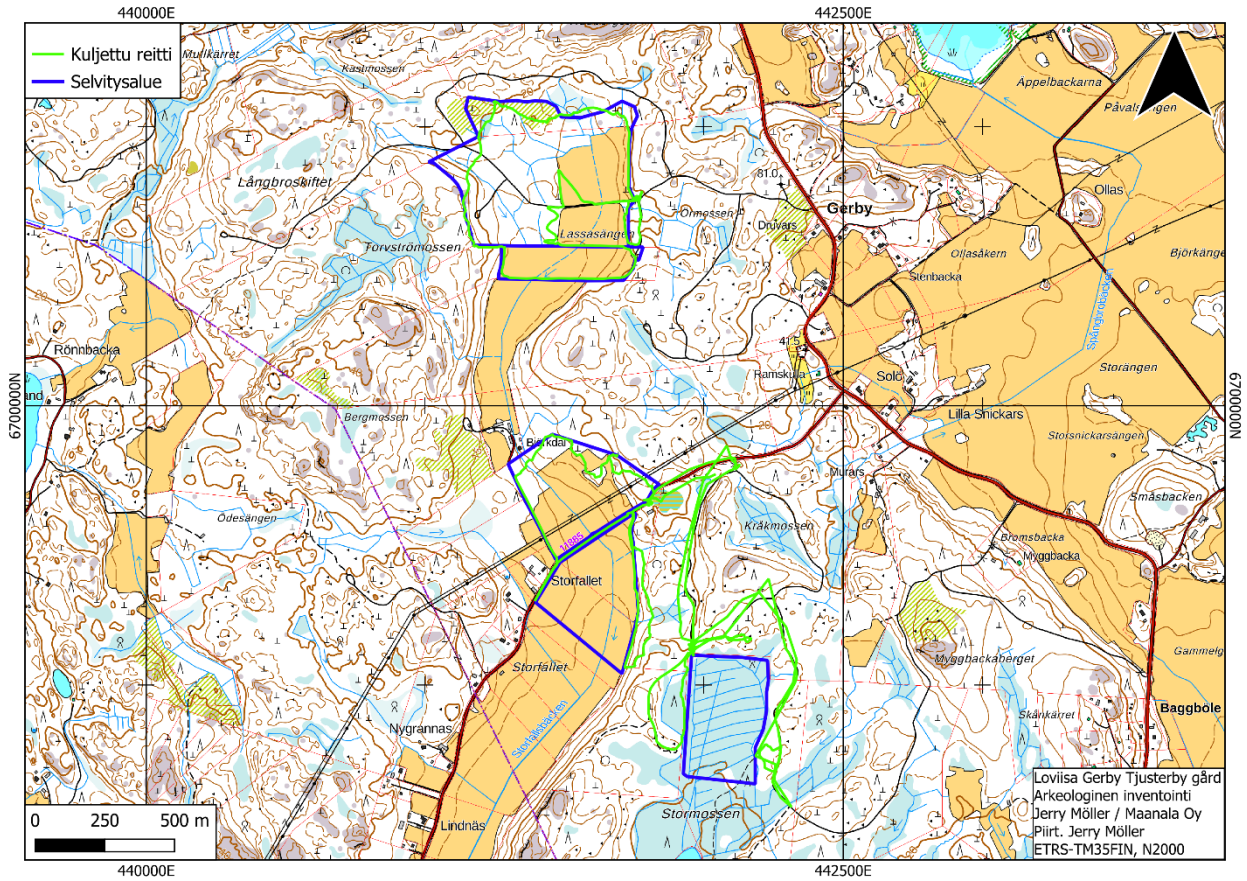
Kuva 7. Pohjoisen selvitysalueen pelto. Jerry Möller, Maanala Oy.



Kuva 8. Keskimmäisen selvitysalueen itäpäädyssä oleva rakennusjätekasa. Kuvattu lounaasta Jerry Möller, Maanala Oy.



Kuva 9. Eteläisen selvitysalueen pohjoispuolen kivikko. Jerry Möller, Maanala Oy.



Kuva 10. Selvitysalueet, kaapelireitti sekä inventoinnin aikana kuljettu reitti maastokartalla.

#### 4. Yhteenveto

Inventoinnissa tutkittiin Loviisa Gerby Tjusterby gård alueelle suunniteltavien aurinkovoimaloiden alueet. Selvitettäviä alueita oli kolme ja niiden kokonaispinta-ala oli noin 73 hehtaaria.

Ennen kenttätöitä aluetta tutkittiin vanhojen karttojen, vinovalovarjosteiden sekä maaperäkartojen avulla. Niistä tehdyt havainnot tarkastettiin maastossa.

Inventointi tehtiin 9.7.2025. Inventoinnin yhteydessä ei havaittu muinaisjäännöksiä tai niihin viittaavia löytöjä.

Turussa 27.8.2025.

Jerry Möller  
arkeologi, FM  
Maanala Oy

## 5. Lähteet

Peruskartta. 1962. *Karttalehti 3021 09 Pernå*.  
Maanmittauslaitos.

Peruskartta. 1988. *Karttalehti 3021 09 Pernå*.  
Maanmittauslaitos.

Pitäjänpkartta. 1749. *Karttalehti 3021 09*. Pitä-  
jänpkartasto, Maanmittaushallituksen historial-  
linen kartta-arkisto, Kansallisarkisto

Pitäjänpkartta. 1842. *Karttalehti 3021 09 Per-  
naja*. Pitäjänpkartasto, Maanmittaushallituksen  
historiallinen kartta-arkisto, Kansallisarkisto.

Senaatin kartta. 1873. *Karttalehti IX 34*. Se-  
naatinkartasto, Maanmittaushallituksen histo-  
riallinen kartta-arkisto, Kansallisarkisto.

Senaatin kartta. 1874. *Karttalehti IX 35*. Se-  
naatinkartasto, Maanmittaushallituksen histo-  
riallinen kartta-arkisto, Kansallisarkisto.